



๖ ต.ค. 2533

สำนักบรรณสารการพัฒนา
LIBRARY AND INFORMATION CENTER

ทิมายุกโก โหตุ มหาราชา



อนุสาร

อุดมศึกษา

ปีที่ 14

ฉบับที่ 154

ธันวาคม 2532

ISSN. 0125 ~ 2461



อนุสาร อุดมศึกษา

เอกสารเผยแพร่

ทบวงมหาวิทยาลัย

เรื่องในฉบับ

- 3** เกณฑ์มาตรฐานหลักสูตรปริญญาตรี 2532
- 8** หนังสือ/สารใหม่ ในศูนย์เอกสารทบวงฯ
- 12** มติคณะกรรมการสถาบันอุดมศึกษาเอกชน
ครั้งที่ 10/2532
- 16** มติคณะกรรมการทบวง ครั้งที่ 11/2532
- 18** ผลงานดีเด่นของบุคลากรในสังกัดทบวงฯ

ที่ปรึกษา

ดร.วิจิตร ศรีสอ้าน
ดร.กำแหง สติรกุล
ดร.พจน์ สะเพียรชัย

หัวหน้ากองบรรณาธิการ
กองบรรณาธิการ

นางวัฒนา เอกปัดย์
นายสุชาติ เมืองแก้ว
นายกมล ศรีประสาธน์
นายบุญสรวง บุญศิริ
นายอุดมศักดิ์ ศรีแก้ว
นายอนิรัตน์ ปิงประยูร
นางวัลยา ลาภิกานนท์
นางอมรา จุลวงศ์
น.ส.วรรณดา ศรสงคราม
นายวิรัตน์ มานะมุตติ
นายฉัตรชัย ศรีวิไล
น.ส.ปิยาณี วิริยานนท์
น.ส.สุวิพร พงษ์เผ่าพงษ์
นายบุญคง สีเสน

เจ้าของ

ทบวงมหาวิทยาลัย
โทร. 245 - 8923

ผู้พิมพ์ผู้โฆษณา

นายกมล ศรีประสาธน์

ประกาศทบวงมหาวิทยาลัย

เรื่อง เกณฑ์มาตรฐานหลักสูตรระดับปริญญาตรี พ.ศ. 2532

โดยที่เป็นการสมควรปรับปรุงเกณฑ์มาตรฐานหลักสูตรปริญญาตรี พ.ศ. 2525 เกณฑ์มาตรฐานหลักสูตรปริญญาตรีเภสัชศาสตร์ พ.ศ. 2526 และเกณฑ์มาตรฐานหลักสูตรทันตแพทยศาสตรบัณฑิต พ.ศ. 2528 ให้เหมาะสมยิ่งขึ้น เพื่อประโยชน์ในการรักษามาตรฐานวิชาการและวิชาชีพ เพื่อเป็นส่วนหนึ่งของเกณฑ์การรับรองวิทยฐานะและมาตรฐานการศึกษา และเพื่อให้การบริหารงานด้านวิชาการดำเนินไปด้วยดี อาศัยอำนาจตามความในมาตรา 4 (2) แห่งพระราชบัญญัติระเบียบการปฏิบัติราชการของทบวงมหาวิทยาลัย พ.ศ. 2520 ทบวงมหาวิทยาลัยจึงได้กำหนดเกณฑ์มาตรฐานหลักสูตรระดับปริญญาตรีไว้ดังนี้

1. เกณฑ์มาตรฐานนี้เรียกว่า “เกณฑ์มาตรฐานสูตรระดับปริญญาตรี พ.ศ. 2532” และให้ใช้เกณฑ์มาตรฐานนี้สำหรับหลักสูตรปริญญาตรีที่มีระยะเวลาศึกษา 8 ภาค 10 ภาค และไม่น้อยกว่า 12 ภาคการศึกษาปกติตามระบบทวิภาค และหลักสูตรปริญญาตรี (ต่อเนื่อง) ที่มีระยะเวลาศึกษา 4 ภาคการศึกษาปกติตามระบบทวิภาค หรือหลักสูตรที่เทียบเท่าทุกสาขาวิชา

2. ให้ยกเลิก

1. เกณฑ์มาตรฐานนี้เรียกว่า “เกณฑ์มาตรฐานหลักสูตรระดับปริญญาตรี พ.ศ. 2532” และให้ใช้เกณฑ์มาตรฐานนี้สำหรับหลักสูตรปริญญาตรีที่มีระยะเวลาศึกษา 8 ภาค 10 ภาคและไม่น้อยกว่า 12 ภาคการศึกษาปกติตามระบบทวิภาค และหลักสูตรปริญญาตรี (ต่อเนื่อง) ที่มีระยะเวลาศึกษา 4 ภาค การศึกษาปกติตามระบบทวิภาค หรือหลักสูตรที่เทียบเท่าทุกสาขาวิชา

2. ให้ยกเลิก

- 2.1 ประกาศทบวงมหาวิทยาลัย เรื่อง เกณฑ์มาตรฐานหลักสูตรปริญญาตรี พ.ศ. 2525
- 2.2 ประกาศทบวงมหาวิทยาลัย เรื่อง เกณฑ์มาตรฐานหลักสูตรปริญญาตรีเภสัชศาสตรบัณฑิต พ.ศ. 2526
- 2.3 ประกาศทบวงมหาวิทยาลัย เรื่อง เกณฑ์มาตรฐานหลักสูตรทันตแพทยศาสตรบัณฑิต พ.ศ. 2528

3. ปรัชญาและวัตถุประสงค์ของหลักสูตร

มุ่งให้มีความสัมพันธ์สอดคล้องกับแผนพัฒนาการศึกษาระดับอุดมศึกษาของชาติ และสอดคล้องกับปรัชญาของสถาบันอุดมศึกษา และมาตรฐานทางวิชาการและวิชาชีพของสาขาวิชานั้น ๆ รวมทั้งมีความก้าวหน้าทางวิชาการและสอดคล้องกับความต้องการของสังคม



4. **ระบบการศึกษา** ใช้ระบบการศึกษาแบบทวิภาค โดยหนึ่งปีการศึกษาแบ่งออกเป็น 2 ภาคการศึกษาปกติ หนึ่งภาคการศึกษาปกติมีระยะเวลาการศึกษาไม่น้อยกว่า 15 สัปดาห์ สถาบันอุดมศึกษาที่เปิดการศึกษาภาคฤดูร้อนให้กำหนดระยะเวลา และจำนวนหน่วยกิตโดยมีสัดส่วนเทียบเคียงกันได้กับการศึกษาภาคปกติ

5. การคิดหน่วยกิต

5.1 **รายวิชาภาคทฤษฎี** ที่ใช้เวลาบรรยาย หรืออภิปรายปัญหา 1 ชั่วโมงต่อสัปดาห์ ตลอดหนึ่งภาคการศึกษาปกติ ไม่น้อยกว่า 15 ชั่วโมง ให้มีค่าเท่ากับ 1 หน่วยกิต

5.2 **รายวิชาภาคปฏิบัติ** ที่ใช้เวลาฝึกหรือทดลอง 2 ถึง 3 ชั่วโมงต่อสัปดาห์ ตลอดหนึ่งภาคการศึกษาปกติ ตั้งแต่ 30 ถึง 45 ชั่วโมง ให้มีค่าเท่ากับ 1 หน่วยกิต

5.3 **การฝึกงานหรือการฝึกภาคสนาม** ที่ใช้เวลาฝึก 3 ถึง 6 ชั่วโมงต่อสัปดาห์ ตลอดหนึ่งภาคการศึกษาปกติ ตั้งแต่ 45 ถึง 90 ชั่วโมง ให้มีค่าเท่ากับ 1 หน่วยกิต

6. จำนวนหน่วยกิตรวมและระยะเวลาการศึกษา

6.1 **หลักสูตรปริญญาตรี (4 ปี)** ให้มีจำนวนหน่วยกิตรวมไม่น้อยกว่า 120 หน่วยกิต และอย่างมากไม่เกิน 150 หน่วยกิต ให้ใช้เวลาศึกษาอย่างมากไม่เกิน 8 ปีการศึกษา สำหรับหลักสูตรที่เรียนเต็มเวลา และอย่างมากไม่เกิน 12 ปีการศึกษา สำหรับหลักสูตรที่เรียนไม่เต็มเวลา

6.2 **หลักสูตรปริญญาตรี (5 ปี)** ให้มีจำนวนหน่วยกิตรวมไม่น้อยกว่า 150 หน่วยกิต และอย่างมากไม่เกิน 188 หน่วยกิต ให้ใช้เวลาศึกษาอย่างมากไม่เกิน 10 ปีการศึกษา สำหรับหลักสูตรที่เรียนเต็มเวลา และอย่างมากไม่เกิน 15 ปีการศึกษา สำหรับหลักสูตรที่เรียนไม่เต็มเวลา

6.3 **หลักสูตรปริญญาตรี (ไม่น้อยกว่า 6 ปี)** ให้มีจำนวนหน่วยกิตรวมไม่น้อยกว่า 210 หน่วยกิต และอย่างมากไม่เกิน 263 หน่วยกิต ให้ใช้เวลาศึกษาอย่างมากไม่เกิน 12 ปีการศึกษา สำหรับหลักสูตรที่เรียนเต็มเวลา และอย่างมากไม่เกิน 18 ปีการศึกษา สำหรับหลักสูตรที่เรียนไม่เต็มเวลา

6.4 **หลักสูตรปริญญาตรี (ต่อเนื่อง)** ให้มีจำนวนหน่วยกิตรวมไม่น้อยกว่า 72 หน่วยกิต และอย่างมากไม่เกิน 87 หน่วยกิต ให้ใช้เวลาศึกษาอย่างมากไม่เกิน 4 ปีการศึกษา สำหรับหลักสูตรที่เรียนเต็มเวลา และอย่างมากไม่เกิน 6 ปีการศึกษา สำหรับหลักสูตรที่เรียนไม่เต็มเวลา

อนึ่ง หลักสูตรปริญญาตรี (ต่อเนื่อง) จะต้องถือเป็นส่วนหนึ่งของหลักสูตรปริญญาตรี และจะต้องสะท้อนปรัชญาและเนื้อหาสาระของหลักสูตรปริญญาตรีนั้น ๆ โดยครบถ้วน และให้ระบุคำว่า “ต่อเนื่อง 2 ปี” ในวงเล็บต่อท้ายชื่อหลักสูตร

ทั้งนี้ ให้นับเวลาศึกษาจากวันที่เปิดภาคการศึกษาแรกที่รับเข้าศึกษาในหลักสูตรนั้น



7. โครงสร้างหลักสูตร ประกอบด้วยหมวดวิชาศึกษาทั่วไป และหมวดวิชาเฉพาะ โดยมีสัดส่วนจำนวนหน่วยกิตของแต่ละหมวดวิชาดังนี้

7.1 หมวดวิชาศึกษาทั่วไป หมายถึง วิชาที่มุ่งพัฒนาผู้เรียนให้มีความรอบรู้อย่างกว้างขวาง มีโลกทัศน์ที่กว้างไกล มีความเข้าใจธรรมชาติ ตนเอง ผู้อื่น และสังคม เป็นผู้ใฝ่รู้ สามารถคิดอย่างมีเหตุผล สามารถใช้ภาษาในการติดต่อสื่อสารความหมายได้ดี เป็นคนที่สมบูรณ์ทั้งร่างกายและจิตใจ มีคุณธรรม ตระหนักในคุณค่าของศิลปวัฒนธรรมทั้งของไทยและของประชาชนนานาชาติ สามารถนำความรู้ไปใช้ในการดำเนินชีวิต และดำรงตนอยู่ในสังคมได้เป็นอย่างดี

สถาบันอุดมศึกษาอาจจัดวิชาศึกษาทั่วไปในลักษณะจำแนกเป็นรายวิชาหรือลักษณะบูรณาการใด ๆ ก็ได้ โดยผสมผสานเนื้อหาวิชาที่ครอบคลุมสาระของกลุ่มวิชาสังคมศาสตร์ มนุษยศาสตร์ ภาษา และกลุ่มวิชาวิทยาศาสตร์กับคณิตศาสตร์ ในสัดส่วนที่เหมาะสมเพื่อให้บรรลุวัตถุประสงค์ของวิชาศึกษาทั่วไป โดยให้มีจำนวนหน่วยกิตรวมไม่น้อยกว่า 30 หน่วยกิต

7.2 หมวดวิชาเฉพาะ หมายถึง วิชาแกน วิชาเฉพาะด้าน วิชาพื้นฐานวิชาชีพ และวิชาชีพ ที่มุ่งหมายให้ผู้เรียนมีความรู้ ความเข้าใจ และปฏิบัติงานได้ โดยให้มีจำนวนหน่วยกิตรวมดังนี้

1) หลักสูตรปริญญาตรี (ต่อเนื่อง) ให้มีจำนวนหน่วยกิตหมวดวิชาเฉพาะรวมไม่น้อยกว่า 42 หน่วยกิต

2) หลักสูตรปริญญาตรี (4 ปี) ให้มีจำนวนหน่วยกิตหมวดวิชาเฉพาะรวมไม่น้อยกว่า 90 หน่วยกิต

3) หลักสูตรปริญญาตรี (5 ปี) ให้มีจำนวนหน่วยกิตหมวดวิชาเฉพาะรวมไม่น้อยกว่า 120 หน่วยกิต

4) หลักสูตรปริญญาตรี (ไม่น้อยกว่า 6 ปี) ให้มีจำนวนหน่วยกิตหมวดวิชาเฉพาะรวมไม่น้อยกว่า 180 หน่วยกิต

สำหรับวิชาเอกต้องมีจำนวนหน่วยกิตไม่น้อยกว่า 30 หน่วยกิต และถ้าจัดให้มีวิชาโท วิชาโทจะต้องไม่น้อยกว่า 15 หน่วยกิต

อนึ่ง จำนวนหน่วยกิตรวมตลอดหลักสูตร ให้รวมหมวดวิชาเลือกเสรีที่เปิดโอกาสให้ผู้เรียนเลือกเรียนรายวิชาใด ๆ ในหลักสูตรระดับปริญญาตรีตามที่สถาบันอุดมศึกษากำหนด โดยให้มีจำนวนหน่วยกิตรวมไม่น้อยกว่า 3 หน่วยกิต

8. คุณสมบัติของผู้เข้าศึกษา

8.1 หลักสูตรปริญญาตรี (4 ปี 5 ปี และไม่น้อยกว่า 6 ปี) จะต้องรับผู้สำเร็จระดับมัธยมศึกษาตอนปลายหรือเทียบเท่า



8.2 หลักสูตรปริญญาตรี (ต่อเนื่อง) จะต้องรับผู้สำเร็จระดับประกาศนียบัตรวิชาชีพชั้นสูงหรือเทียบเท่า หรือระดับอนุปริญญาในสาขาวิชาที่ตรงกับวิชาเอกของหลักสูตรปริญญาตรี (ต่อเนื่อง)

9. การลงทะเบียนเรียน ให้ลงทะเบียนเรียนได้ไม่น้อยกว่า 9 หน่วยกิต และไม่เกิน 22 หน่วยกิตในแต่ละภาคการศึกษาปกติ สำหรับหลักสูตรที่เรียนเต็มเวลา ส่วนหลักสูตรที่เรียนไม่เต็มให้ลงทะเบียนเรียนได้ไม่น้อยกว่า 6 หน่วยกิต และไม่เกิน 18 หน่วยกิตในแต่ละภาคการศึกษาปกติและจะสำเร็จการศึกษาได้ดังนี้

9.1 หลักสูตรปริญญาตรี (4 ปี) สำเร็จการศึกษาได้ไม่ก่อน 6 ภาคการศึกษาปกติ สำหรับหลักสูตรที่เรียนเต็มเวลา และไม่ก่อน 7 ภาคการศึกษาปกติ สำหรับหลักสูตรที่เรียนไม่เต็มเวลา

9.2 หลักสูตรปริญญาตรี (5 ปี) สำเร็จการศึกษาได้ไม่ก่อน 8 ภาคการศึกษาปกติ สำหรับหลักสูตรที่เรียนเต็มเวลา และไม่ก่อน 9 ภาคการศึกษาปกติ สำหรับหลักสูตรที่เรียนไม่เต็มเวลา

9.3 หลักสูตรปริญญาตรี (ไม่น้อยกว่า 6 ปี) สำเร็จการศึกษาได้ไม่ก่อน 9 ภาคการศึกษาปกติ สำหรับหลักสูตรที่เรียนเต็มเวลา และไม่ก่อน 11 ภาคการศึกษาปกติ สำหรับหลักสูตรที่เรียนไม่เต็มเวลา

9.4 หลักสูตรปริญญาตรี (ต่อเนื่อง) สำเร็จการศึกษาได้ไม่ก่อน 3 ภาคการศึกษาปกติ สำหรับหลักสูตรที่เรียนเต็มเวลา และไม่ก่อน 4 ภาคการศึกษาปกติ สำหรับหลักสูตรที่เรียนไม่เต็มเวลา

สถาบันอุดมศึกษาใดที่จัดการศึกษาภาคฤดูร้อน ก็ให้มีการลงทะเบียนเรียนได้ไม่เกิน 10 หน่วยกิต

หากสถาบันอุดมศึกษาใดมีเหตุผลและความจำเป็นพิเศษ การลงทะเบียนเรียนที่มีจำนวนหน่วยกิตแตกต่างไปจากความข้างต้นก็อาจทำได้ แต่ทั้งนี้ต้องไม่กระทบกระเทือนต่อมาตรฐานการศึกษา

10. เกณฑ์การวัดผลและการสำเร็จการศึกษา ต้องเรียนครบตามจำนวนหน่วยกิตที่กำหนดของแต่ละหลักสูตร และต้องได้แต้มระดับคะแนนเฉลี่ยสะสมไม่ต่ำกว่า 2.00 จากระบบ 4 แต้มระดับคะแนน จึงถือว่าเรียนจบหลักสูตรปริญญาตรี

สถาบันอุดมศึกษาที่ใช้ระบบการวัดผลและการสำเร็จการศึกษาที่แตกต่างจากนี้ จะต้องกำหนดให้มีค่าเทียบเคียงกันได้

11. ชื่อปริญญาบัตร ให้ใช้ชื่อปริญญาบัตรตามพระราชกฤษฎีกาว่าด้วยปริญญาของแต่ละสถาบัน ในกรณีที่ยังไม่มีการกำหนดชื่อปริญญาในพระราชกฤษฎีกาฯ ให้ใช้ชื่อปริญญาตามหลักเกณฑ์ ดังนี้

11.1 ชื่อปริญญาเชิงวิชาการ สำหรับสาขาวิชาที่ส่วนใหญ่ศึกษาในลักษณะของศาสตร์บริสุทธิ์ โดยมุ่งศึกษาสาระและวิธีการของศาสตร์สาขาวิชานั้น ๆ เป็นหลัก ให้ใช้ชื่อปริญญาว่าศิลปศาสตรบัณฑิต หรือวิทยาศาสตร์บัณฑิต

11.2 ชื่อปริญญาเชิงวิชาชีพ สำหรับสาขาวิชาที่มุ่งศึกษาในเชิงประยุกต์เพื่อนำไปสู่การปฏิบัติตามลักษณะของวิชาชีพนั้น ๆ โดยเฉพาะ ให้ใช้ชื่อปริญญาตามสาขาวิชาชีพนั้น ๆ

หลักสูตรที่เทียบเท่าปริญญาตรีและมีระบบการศึกษาแตกต่างไปจากที่กำหนดไว้ข้างต้นให้ใช้เกณฑ์มาตรฐานนี้โดยอนุโลม และหลักสูตรปริญญาตรีที่มีระยะเวลาการศึกษาแตกต่างไปจากเกณฑ์มาตรฐานนี้ให้ใช้ เกณฑ์มาตรฐานนี้พิจารณา โดยให้อยู่ในมาตรฐานที่เทียบเคียงกันได้ตามความเหมาะสม

เกณฑ์มาตรฐานนี้ให้ใช้กับหลักสูตรที่จะเปิดใหม่ รวมทั้งหลักสูตรเก่าที่จะปรับปรุงใหม่ตั้งแต่ปีการศึกษา 2532 เป็นต้นไป

จึงประกาศให้ทราบโดยทั่วกัน

ประกาศ ณ วันที่ 29 พฤษภาคม พ.ศ. 2532



(นายทวิช กลิ่นประทุม)

รัฐมนตรีว่าการทบวงมหาวิทยาลัย

หนังสือ/เอกสารใหม่ ที่ศูนย์เอกสารอุดมศึกษา ทบวงมหาวิทยาลัย

ศูนย์เอกสารสำนักงานปลัดทบวงมหาวิทยาลัย ได้รับหนังสือและเอกสารใหม่ ๆ
ในเดือนตุลาคม ศกนี้ ดังนี้

รายงาน/รายงานประจำปี

1. เกษตรศาสตร์, มหาวิทยาลัย. กองแผนงาน. รายงานจำนวนนิสิตเต็มเวลา มหาวิทยาลัยเกษตรศาสตร์ ปีการศึกษา 2531. (โรเนียว)
2. เกษตรศาสตร์, มหาวิทยาลัย. กองแผนงาน. สรุปข้อมูลบุคลากร มหาวิทยาลัยเกษตรศาสตร์ 2531. (โรเนียว)
3. คณะกรรมการการประถมศึกษาแห่งชาติ, สำนักงาน. คู่มือการจัดกิจกรรมการเรียนการสอนเพื่อพัฒนาประชาธิปไตยในโรงเรียนประถมศึกษา เล่ม 2. กรุงเทพฯ, กรกฎาคม 2531.
4. คณะกรรมการการประถมศึกษาแห่งชาติ, สำนักงาน. รายงานการประเมินความก้าวหน้าคุณภาพนักเรียนชั้นประถมศึกษาปีที่ 6 ระดับประเทศ ปีการศึกษา 2530. ม.ป.ท., ม.ป.พ., ม.ป.ป.
5. คณะกรรมการการประถมศึกษาแห่งชาติ, สำนักงาน. รายงานการประเมินคุณภาพนักเรียน ชั้นประถมศึกษาปีที่ 2 ระดับประเทศ ปีการศึกษา 2530. ม.ป.ท., ม.ป.พ., ม.ป.ป.
6. คณะกรรมการการการศึกษาแห่งชาติ, สำนักงาน. กองสารสนเทศ. รายงานการศึกษาไทย ปี 2529. กรุงเทพฯ, อักษรไทย 2532.
7. คณะกรรมการการการศึกษาแห่งชาติ, สำนักงาน. กองสารสนเทศ. รายงานข้อมูลสถิติการศึกษาในระบบโรงเรียน ปีการศึกษา 2520-2529. (โรเนียว)
8. คณะกรรมการการการศึกษาแห่งชาติ, สำนักงาน. กองสารสนเทศ. สถิติพื้นฐานทางการศึกษา การฝึกหัดครู ปีการศึกษา 2529. (โรเนียว)
9. เชียงใหม่, มหาวิทยาลัย. คณะเกษตรศาสตร์. รายงานการสัมมนาเชิงปฏิบัติการงานวิจัยคณะเกษตรศาสตร์กับการวิจัยในทศวรรษหน้า. ม.ป.ท., ม.ป.พ., ม.ป.ป.
10. มหาวิทยาลัย, ทบวง. กองวิชาการ. คณะอนุกรรมการประสานงานสร้างแบบทดสอบความถนัดทางแพทยศาสตร์. รายงานการประชุมปฏิบัติการเรื่อง การพัฒนาเครื่องมือการประเมินผลนักศึกษาแพทย์ระดับคลินิกสาขาวิชาศัลยศาสตร์. ม.ป.ท., ม.ป.พ., ม.ป.ป.

11. วิชาการ, กรม. กองวิจัยทางการศึกษา. **รายงานสรุปผลการสัมมนาเรื่อง ผลการติดตามผลิตผลรุ่นแรกของหลักสูตรใหม่.** ม.ป.ท., ม.ป.พ., ม.ป.ป.
12. วิชาการ, กรม. ศูนย์พัฒนาหลักสูตร. **รายงานการประชุมปฏิบัติการเรื่อง การพัฒนาวิธีการ รูปแบบ และโครงสร้าง เพื่อเตรียมเยาวชนเข้าสู่อาชีพ.** (โรเนียว)
13. ศรีนครินทรวิโรฒ, มหาวิทยาลัย. กองแผนงาน. งานวิจัยสถาบัน. **รายงานจำนวนอาจารย์ประจำ และข้าราชการที่ลาไปศึกษา อบรม ดูงาน ทำการวิจัยในและต่างประเทศ มหาวิทยาลัยศรีนครินทรวิโรฒ ปีการศึกษา 2530 เอกสารหมายเลข 52.** (โรเนียว)
14. ศิลปากร, มหาวิทยาลัย. หน่วยวิจัยสถาบัน. **การประเมินผลการดำเนินงานตามแผนพัฒนาการศึกษาระยะที่ 6.** ม.ป.ท., ม.ป.พ., ม.ป.ป.

หนังสือทั่วไป

1. คณะกรรมการการประถมศึกษาแห่งชาติ, สำนักงาน. **คู่มือการจัดกิจกรรมการเรียนการสอนเพื่อพัฒนาประชาธิปไตยในโรงเรียนประถมศึกษา เล่ม 2.** กรุงเทพฯ ๙, คุรุสภาลาดพร้าว, 2531.
2. กระทรวงศึกษาธิการ, สำนักงานปลัด. กองแผนงาน. **สถิติการศึกษามัธยมศึกษา ปีการศึกษา 2528.** กรุงเทพฯ ๙, พี.เอ.ลีฟวิ่ง, ม.ป.ป.
3. ธรรมศาสตร์, มหาวิทยาลัย. สถาบันไทยคดีศึกษา. **พรมแดนแห่งความรู้.** กรุงเทพฯ ๙, มหาวิทยาลัยธรรมศาสตร์, 2532.
4. ธรรมศาสตร์, มหาวิทยาลัย. สถาบันไทยคดีศึกษา. **สหบรรณานุกรมวิทยานิพนธ์ เล่ม 1 กฎหมาย - น้ำมันพืช.** ม.ป.ท., ม.ป.พ., ม.ป.ป.
6. ธรรมศาสตร์, มหาวิทยาลัย. สถาบันไทยคดีศึกษา. **สหบรรณานุกรมวิทยานิพนธ์ เล่ม 2 น้ำมันระเหย - ฮอร์โมนเพศ.** ม.ป.ท., ม.ป.พ., ม.ป.ป.
6. เมตต์ เมตต์การุณจิต. **พจนานุกรมภาษาโคราช.** ม.ป.ท., ม.ป.พ., ม.ป.ป.

รายงานวิจัย

1. เชียงใหม่, มหาวิทยาลัย. คณะเกษตรศาสตร์. **รายงานการสัมมนาเชิงปฏิบัติการงานวิจัย คณะเกษตรศาสตร์กับการวิจัยในทศวรรษหน้า.** เชียงใหม่, คณะเกษตรศาสตร์ มหาวิทยาลัยเชียงใหม่, ม.ป.ป.
2. ธรรมศาสตร์, มหาวิทยาลัย. กองกิจการนักศึกษา. **รายงานการวิจัยผลการสำรวจตลาดแรงงานระดับอุดมศึกษา จากประกาศรับสมัครงานทั่วไป ปี 2531.** (โรเนียว)
3. ธรรมศาสตร์, มหาวิทยาลัย. สถาบันไทยคดีศึกษา. **รายงานการวิจัยเรื่อง ชาวโทรทัศน์ : สภาพแวดล้อมไทย วิธีการแพร่กระจายและการรับรู้.** ม.ป.ท., ม.ป.พ., ม.ป.ป.
4. บุญวดี เพชรรัตน์ และพีไลรัตน์ ทองอุไร. **รายงานการวิจัยเรื่อง การศึกษาปัญหาความวิตกกังวลของญาติต่อผู้ป่วยทางจิต.** ม.ป.ท., ม.ป.พ., ม.ป.ป.



5. มุกดา สุขสมาน และบุคคลอื่น ๆ การทดลองเบื้องต้นของการกำจัดน้ำเสียจากโรงงาน
ทอผ้าย่านรังสิตโดยใช้ผักตบชวา (*Eichhornia crassipes* (Mart.) Solms), ฐูปญาณี (*Typha*
augustifolia) และสาหร่าย (*Najas graminea* Del.) (โรเนียว)
6. วิชาการ, กรม. กองวิจัยทางการศึกษา. รายงานการวิจัยการศึกษาองค์ประกอบที่มีอิทธิพล
ต่อการเรียนต่อและการเลือกวิถีชีวิตของนักเรียน. (โรเนียว)
7. วิมลรัตน์ จงเจริญ, ศิริรัตน์ โกศลวัฒน์ และสุชาติดา เหลืองอาภาพงศ์. การศึกษาเปรียบเทียบ
วิธีสอบโดยใช้สไลด์เทปโปรแกรมกับการสอนแบบสาธิต. ม.ป.ท., ม.ป.พ.,
ม.ป.ป.
8. สุเทพ นิมนวล. ความดันส่วนเกินในช่องว่างระหว่างเม็ดดินในตอนเริ่มต้นในดินรับ
น้ำหนักบรรทุก. ม.ป.ท., ม.ป.พ., ม.ป.ป.

วิทยานิพนธ์

1. โกวิท รัชพิศาล. การทดสอบเทคนิคที่ใช้ในการวิเคราะห์เนื้อหาหนังสือพิมพ์รายวันภาษาไทย
เกี่ยวกับการเลือกตั้งทั่วไป พ.ศ. 2531. คณะวารสารศาสตร์และสื่อสารมวลชน
มหาวิทยาลัยธรรมศาสตร์ 2532.
2. จุฬาลงกรณ์มหาวิทยาลัย. รวบทศด้อยวิทยานิพนธ์ ปีการศึกษา 2530. บัณฑิตวิทยาลัย
จุฬาลงกรณ์มหาวิทยาลัย.
3. ชลธิชา ศาลิคุปต์. กระบวนการพัฒนาและธำรงเอกลักษณ์ของหญิงรักร่วมเพศ. คณะ
สังคมวิทยาและมานุษยวิทยา มหาวิทยาลัยธรรมศาสตร์, 2532.
4. นงนาค เจริญผลพิริยะ. ปรับทเชิงโครงสร้างของบทบาทกับการปรับพฤติกรรมตาม
บทบาทวิชาชีพ. คณะสังคมวิทยาและมานุษยวิทยา มหาวิทยาลัยธรรมศาสตร์, 2532.
5. ประภาพรธณ วงศาโรจน์. การพัฒนาเอกลักษณ์รักร่วมเพศในหมู่วัยรุ่น. คณะสังคม
วิทยาและมานุษยวิทยา. มหาวิทยาลัยธรรมศาสตร์, 2532.
6. วณิดา ตริสวัสดิ์. การศึกษานโยบายระดับจุลภาคเกี่ยวกับการผลิตสื่อสิ่งพิมพ์ เน้นกรณี
ศึกษาด้านบุคลากร. คณะวารสารศาสตร์และสื่อสารมวลชน มหาวิทยาลัยธรรม
ศาสตร์, 2532.
7. ศักดา ทวิชศรี. ข่ายงานการสื่อสารกับการยอมรับนวัตกรรมในกลุ่มขนาดเล็ก. คณะ
สังคมวิทยาและมานุษยวิทยา มหาวิทยาลัยธรรมศาสตร์, 2532.

นอกจากนี้ยังมีวารสารอีกหลายฉบับคือ

1. ครูปริทัศน์ ปีที่ 14 สิงหาคม 2532
2. จดหมายข่าวสถาบันวิจัยเพื่อการพัฒนาประเทศไทย ปีที่ 1 ฉบับที่ 3 กันยายน 2529
3. จุลสารพัฒนาข้าราชการพลเรือน ฉบับที่ 3 กรกฎาคม-กันยายน 2532

4. วารสารการศึกษาแห่งชาติ ปีที่ 23 ฉบับที่ 6 สิงหาคม-กันยายน 2532
5. วารสารข้าราชการ ปีที่ 34 ฉบับที่ 5 กันยายน-ตุลาคม 2532
6. วารสารเศรษฐกิจและสังคม ปีที่ 26 ฉบับที่ 5 กันยายน-ตุลาคม 2532
7. สถาบันที่ปรึกษาเพื่อพัฒนาประสิทธิภาพข้าราชการ ฉบับที่ 36-37 ตุลาคม 2532
8. อุดมศึกษา ปีที่ 14 ฉบับที่ 152 ตุลาคม 2532



นายทวิช กลิ่นประทุม รัฐมนตรีว่าการทบวงมหาวิทยาลัย เป็นประธานเปิดอาคาร
 หอสมุดวิทยาลัยรังสิต โดยมี ดร.อาทิตย์ อุไรรัตน์ อธิการบดีวิทยาลัยรังสิต ให้การต้อนรับ
 เมื่อวันที่ 9 พฤศจิกายน 2532



มติของที่ประชุมคณะกรรมการ สถาบันอุดมศึกษาเอกชน

ในการประชุมคณะกรรมการสถาบัน
อุดมศึกษาเอกชน ครั้งที่ 10/2532 เมื่อวันที่
อังคารที่ 12 กันยายน 2532 ณ ศูนย์สารสนเทศ
ทบวงมหาวิทยาลัย พอสสรุปเป็นมติของที่
ประชุมได้ ดังนี้

1. รับทราบวิทยาลัยศรีอีสาน (คณาสวัสดิ์
อุทิศ) ขอระงับการรับนักเรียนหลักสูตรศิลปศาสตร
บัณฑิต สาขาวิชาภาษาอังกฤษ
2. เห็นชอบและให้นำเสนอรัฐมนตรีให้การ
รับรองมาตรฐานการศึกษาหลักสูตรศิลปศาสตร
บัณฑิต สาขาวิชาภาษาจีนกลาง ของมหาวิทยาลัย
ธุรกิจบัณฑิต ตั้งแต่ปีการศึกษา 2532 เป็นต้นไป
3. เห็นชอบและให้นำเสนอรัฐมนตรีให้การ
รับรองมาตรฐานการศึกษาหลักสูตรบริหารธุรกิจ
บัณฑิต สาขาวิชาการเงินและการธนาคาร และ
สาขาวิชาการบริหารงานบุคคล ของวิทยาลัยเอ-
เซียอาคเนย์ ตั้งแต่ปีการศึกษา 2532 เป็นต้นไป
4. เห็นชอบและให้นำเสนอรัฐมนตรีอนุญาต
ให้วิทยาลัยบัณฑิตสกลนคร แก้ไขเพิ่มเติมข้อ
กำหนดในส่วนที่เกี่ยวกับที่ตั้งวิทยาลัย ตามที่ฝ่าย
เลขานุการเสนอ
5. เห็นชอบและให้นำเสนอรัฐมนตรีอนุญาต
ให้วิทยาลัยเอเชียอาคเนย์ เปิดดำเนินการหลักสูตร
บริหารธุรกิจบัณฑิต (ต่อเนื่อง 2 ปี) สาขาวิชาการ
เงินและการธนาคาร และสาขาวิชาการบริหารงาน
บุคคล ทั้งภาคปกติและภาคค่ำ ตั้งแต่ภาคการศึกษา
ที่ 2 ปีการศึกษา 2532 เป็นต้นไป

อนึ่ง ได้มีข้อสังเกตว่า ในการเสนอรายชื่อ
คณาจารย์เพื่อประกอบการพิจารณาในครั้งต่อไป



ขอให้ระบุชื่อสถาบันการศึกษาที่บุคคลนั้นสำเร็จ
การศึกษาให้ครบถ้วนด้วย

6. เห็นชอบและให้นำเสนอรัฐมนตรีอนุญาต
ให้วิทยาลัยมิชชัน แก้ไขเพิ่มเติมข้อกำหนดในส่วนที่
เกี่ยวกับการลงทะเบียนเรียนวิชาเลือก ตามที่ฝ่าย
เลขานุการเสนอ

7. เห็นชอบการให้ปริญญาคุณวุฒิบัณฑิต
กิตติมศักดิ์ ของมหาวิทยาลัยศรีปทุม ดังนี้ ปริญญา
นิติศาสตรคุณวุฒิบัณฑิตกิตติมศักดิ์ (ประเภททั่วไป)
แก่ พลเอกชวลิต ยงใจยุทธ และปริญญาบริหาร
ธุรกิจคุณวุฒิบัณฑิตกิตติมศักดิ์ (ประเภททั่วไป) แก่
นายชาติเชื้อ กรรณสูต, นายวิระ รมยะรูป และ
นายบุญทรง ศรีเพ็ญฟุ้ง

อนึ่ง ได้มอบหมายคณะกรรมการประสาน
งานการพิจารณาการขอเปิดดำเนินการหลักสูตร
และการรับรองมาตรฐานการศึกษา ของสถาบัน
อุดมศึกษาเอกชน พิจารณาในเรื่องต่อไปนี้

(1) ควรจัดทำเป็นปฏิญากลางเพื่อมอบ
ให้ผู้ทรงคุณวุฒิประเภททั่วไป เพื่อจะไม่สับสน
กับปฏิญากิตติมศักดิ์ประเภทวิชาการ

(2) จัดทำแนวทางการเสนอและกำหนด
จำนวนผู้ที่สมควรจะได้รับปฏิญากิตติมศักดิ์ใน
แต่ละสาขาวิชาในแต่ละปี โดยศึกษาจากหลักเกณฑ์
ของสถาบันอุดมศึกษาของรัฐ

8. รับทราบความเห็นของคณะกรรมการ
พิจารณาการขอเปิดดำเนินการฯ สาขาวิชาเภสัช-
ศาสตร์ เกี่ยวกับการติดตามผลการจัดการเรียน

การสอนหลักสูตรเภสัชศาสตร์บัณฑิต ของวิทยาลัย
รังสิต ตามที่ฝ่ายเลขานุการเสนอ และเนื่องจาก
วิทยาลัยรังสิตได้เสนอข้อมูลใหม่เพิ่มเติมให้ทบวง
มหาวิทยาลัยประกอบการพิจารณาในวันที่ 12
กันยายน 2532 จึงมอบหมายให้คณะกรรมการ
พิจารณาการขอเปิดดำเนินการฯ สาขาวิชาเภสัช-
ศาสตร์ นำข้อมูลดังกล่าวไปพิจารณา แล้วเสนอ
ความเห็นต่อคณะกรรมการสถาบันอุดมศึกษา
เอกชนอีกครั้งหนึ่ง

9. อนุญาตให้มหาวิทยาลัยพายัพประชา-
สัมพันธ์การรับสมัครและสอบคัดเลือกนักศึกษา
สาขาวิชานิติศาสตร์ ตามที่มหาวิทยาลัยเสนอ
อนึ่ง ได้มีความเห็นเพิ่มเติมว่า การอนุญาต
ให้มีการประชาสัมพันธ์ก่อนการอนุญาตให้เปิด
ดำเนินการนั้น ให้พิจารณาเฉพาะกรณีที่หลักสูตร
นั้น ๆ ได้ผ่านขั้นตอนการพิจารณาของคณะกรรมการ
พิจารณาการขอเปิดดำเนินการฯ สาขาวิชาที่
เกี่ยวข้อง ซึ่งเห็นว่ามีความพร้อม และความ
เหมาะสมที่จะเปิดดำเนินการได้แล้ว และ
ต้องแก้ไขปรับปรุงเฉพาะในส่วนของหลักสูตร
เพียงเล็กน้อยเท่านั้น และจะพิจารณาเป็นราย ๆ ไป

10. เห็นชอบให้แต่งตั้งคณะกรรมการสอบไล่
ภายนอกหลักสูตรวิทยาศาสตร์บัณฑิต สาขาวิชา
พยาบาลศาสตร์ และหลักสูตรศิลปศาสตรบัณฑิต
สาขาวิชาการเลขานุการ ของวิทยาลัยรังสิต ตาม
รายชื่อที่เสนอ

11. เห็นชอบให้แต่งตั้งคณะกรรมการสอบไล่
ภายนอกหลักสูตรปริญญาตรี สาขาวิชาการเงิน
และการธนาคาร ของมหาวิทยาลัยพายัพ และ
สาขาวิชาการค้าระหว่างประเทศ ของมหาวิทยาลัย
หอการค้าไทย ตามรายชื่อที่เสนอ

12. เห็นชอบให้แต่งตั้งคณะกรรมการสอบไล่
ภายนอกหลักสูตรนิเทศศาสตรบัณฑิตสาขาวิชา

การโฆษณา และหลักสูตรบริหารธุรกิจบัณฑิต
สาขาวิชาการตลาด ของมหาวิทยาลัยศรีปทุม
ตามรายชื่อที่เสนอ

13. เห็นชอบให้แต่งตั้งคณะกรรมการสอบไล่
ภายนอกหลักสูตรวิศวกรรมศาสตรบัณฑิต สาขา
วิชาวิศวกรรมเครื่องกล หลักสูตรอุตสาหกรรม
ศาสตรบัณฑิต (ต่อเนื่อง 2 ปี) สาขาวิชาวิศวกรรม
อุตสาหกรรม และหลักสูตรบริหารธุรกิจบัณฑิต
สาขาวิชาคอมพิวเตอร์ธุรกิจ ของวิทยาลัยเกษม
บัณฑิต ตามรายชื่อที่เสนอ

14. เห็นชอบให้แต่งตั้งคณะกรรมการสอบไล่
ภายนอกหลักสูตรเศรษฐศาสตรบัณฑิต สาขาวิชา
เศรษฐศาสตร์การพัฒนา และหลักสูตรศิลปศาสตร
บัณฑิต สาขาวิชาภาษาไทย ของมหาวิทยาลัย
กรุงเทพ ตามรายชื่อที่เสนอ

15. เห็นชอบให้แต่งตั้งคณะกรรมการสอบไล่
ภายนอกหลักสูตรบริหารธุรกิจบัณฑิต สาขาวิชา
การจัดการ สาขาวิชาคอมพิวเตอร์ธุรกิจ สาขาวิชา
การบริหารอุตสาหกรรม สาขาวิชาการบัญชี สาขา
วิชาการตลาด และสาขาวิชาการเงินและการ
ธนาคาร รวม 6 สาขาวิชา ของวิทยาลัยรังสิต ตาม
รายชื่อที่เสนอ

16. รับทราบรายชื่อกรรมการสภาสถาบัน
อุดมศึกษาเอกชน ตามมาตรา 28(3) แห่งพระ-
ราชบัญญัติสถาบันอุดมศึกษาเอกชน พ.ศ. 2522
รวม 9 แห่ง ได้แก่ วิทยาลัยศรีโสภณ วิทยาลัย
พยาบาลเซนต์หลุยส์ สถาบันเทคโนโลยีสังคม
(เกริก) มหาวิทยาลัยกรุงเทพ มหาวิทยาลัยธุรกิจ
บัณฑิตย์ มหาวิทยาลัยสยาม มหาวิทยาลัยพายัพ
มหาวิทยาลัยหอการค้าไทย และวิทยาลัยคริสเตียน

อนึ่ง ประธานกรรมการได้แจ้งให้ที่ประชุม
ทราบเกี่ยวกับหลักเกณฑ์การพิจารณาผู้ทรงคุณวุฒิ
ที่จะแต่งตั้งเป็นกรรมการสภาสถาบัน มีดังนี้

(1) พิจารณาว่าสถาบันอุดมศึกษาเอกชนที่จะต้องแต่งตั้งผู้ทรงคุณวุฒิเป็นกรรมการสภาสถาบัน ตามมาตรา 23(3) แห่งพระราชบัญญัติสถาบันอุดมศึกษาเอกชน พ.ศ. 2522 นั้น เปิดดำเนินการในสาขาวิชาใด ทั้งนี้เพื่อให้ผู้ทรงคุณวุฒิท่านนั้น ๆ ที่สถาบันอุดมศึกษาเอกชนดำเนินการอยู่ให้มากที่สุด

(2) พิจารณาจากผู้ทรงคุณวุฒิที่อยู่ในพื้นที่ใกล้เคียง ๆ สถาบันอุดมศึกษาเอกชนนั้น ๆ ทั้งนี้เพื่อความสะดวกและคล่องตัวในการเดินทางเข้าร่วมประชุม และทำให้มีโอกาสได้รับรู้เรื่องต่าง ๆ ได้อย่างใกล้ชิด

(3) ในส่วนที่เกี่ยวกับคุณวุฒิและคุณสมบัติส่วนตัวนั้น จะพิจารณาผู้ทรงคุณวุฒิที่ดำรงตำแหน่งในระดับไม่ต่ำกว่าคณบดี และเป็นผู้ที่รู้เรื่องเกี่ยวกับนโยบายและแนวปฏิบัติเกี่ยวกับสถาบันอุดมศึกษาเอกชน ดังนั้นผู้ทรงคุณวุฒิส่วนหนึ่งจะมาจากประธานหรือรองประธานคณะกรรมการพิจารณาการขอเปิดดำเนินการฯ ของสถาบันอุดมศึกษาเอกชน สาขาวิชาต่าง ๆ ซึ่งเป็นผู้ที่ทราบเกี่ยวกับนโยบายของทบวงมหาวิทยาลัยอยู่แล้ว และในกรณีที่แต่งตั้งผู้ทรงคุณวุฒิจากสำนักงานปลัดทบวงมหาวิทยาลัย ก็จะมีการพิจารณาจากข้าราชการซึ่งดำรงตำแหน่งไม่ต่ำกว่าระดับ 9

(4) จะคัดเลือกผู้ทรงคุณวุฒิจากสถาบันอุดมศึกษาต่าง ๆ ที่สนใจในการดำเนินการของสถาบันอุดมศึกษาเอกชน ตลอดจนเป็นผู้ที่มีทัศนคติที่เป็นกลาง

17. รับทราบการจัดตั้งมหาวิทยาลัยนานาชาติในประเทศไทย และประธานกรรมการได้แจ้งให้ที่ประชุมทราบว่า จะนำข้อมูลใหม่ที่เกี่ยวข้องกับเรื่องนี้มาเสนอในที่ประชุมทราบในการประชุมครั้งต่อไป

18. เห็นชอบและอนุญาตให้วิทยาลัยเซนต์จอห์น จัดโครงการฝึกอบรมร่วมกับสถาบันเดลดาร์เนกี้ โดยมีข้อสังเกตให้จัดโครงการและอภิปรายประกาศนียบัตรร่วมกันระหว่างวิทยาลัยเซนต์จอห์นกับสถาบัน เดลดาร์เนกี้

19. เห็นชอบและให้นำเสนอรัฐมนตรีอนุญาตให้มหาวิทยาลัยกรุงเทพ ทำสัญญาความร่วมมือทางวิชาการกับ Darling Down Institute of Advanced Education (DDIAE) ประเทศออสเตรเลีย ในการจัดตั้งศูนย์ศึกษานานาชาติ และให้แจ้งข้อสังเกตของคณะกรรมการดังต่อไปนี้ให้มหาวิทยาลัยกรุงเทพทราบ

(1) จะต้องประกาศให้ชัดเจนว่า ประกาศนียบัตรที่ผู้สำเร็จการศึกษาได้รับจะนำไปใช้เพื่อการใดบ้าง

(2) ให้จัดทำเป็นโครงการร่วมมือทางวิชาการอย่างแท้จริง มิใช่เป็นเพียงการอำนวยความสะดวกในเรื่องสถานที่ บุคลากร และอื่น ๆ เท่านั้น

20. เห็นชอบและให้นำเสนอรัฐมนตรีอนุญาตให้วิทยาลัยโยนิก ได้รับความช่วยเหลือทางการเงินจำนวน 1.25 ล้านดอลลาร์สหรัฐ จากองค์การยูเนสโก ตามมาตรา 63(1) แห่งพระราชบัญญัติสถาบันอุดมศึกษาเอกชน พ.ศ. 2522

21. เห็นชอบและให้นำเสนอรัฐมนตรีอนุญาตให้วิทยาลัยโยนิก ซื้อที่ดินในราคา 6,960,000 บาท ตามมาตรา 68(5) แห่งพระราชบัญญัติสถาบันอุดมศึกษาเอกชน พ.ศ. 2522

22. เห็นชอบและให้นำเสนอรัฐมนตรีให้การรับรองมาตรฐานการศึกษา หลักสูตรบริหารธุรกิจบัณฑิต สาขาวิชาคอมพิวเตอร์ธุรกิจ ของวิทยาลัยวงษ์ชวลิตกุล ตั้งแต่ปีการศึกษา 2532 เป็นต้นไป โดยมีข้อเสนอแนะตามที่คณะกรรมการพิจารณาการขอเปิดดำเนินการฯ สาขาวิชาบริหารธุรกิจ

23. เห็นชอบและให้นำเสนอรัฐมนตรีให้การรับรองมาตรฐานการศึกษา หลักสูตรนิติศาสตรบัณฑิต ของมหาวิทยาลัยสยาม เฉพาะผู้สำเร็จการศึกษาในปีการศึกษา 2532 เพียง 1 รุ่น โดยมีข้อเสนอแนะต่าง ๆ ตามที่คณะกรรมการพิจารณาการขอเปิดดำเนินการฯ สาขาวิชานิติศาสตร์เสนอหนึ่ง ได้มีข้อสังเกตเกี่ยวกับภาระงานสอนที่อาจารย์ประจำจะต้องรับผิดชอบว่ามีมากน้อยเพียงใด

24. เห็นชอบและให้นำเสนอรัฐมนตรีอนุญาตให้วิทยาลัยสยามบัณฑิต เปิดดำเนินการหลักสูตรบริหารธุรกิจบัณฑิต (ต่อเนื่อง 2 ปี) สาขาวิชาการบัญชี และสาขาวิชาการตลาด ภาคปกติ ตั้งแต่ภาคการศึกษาที่ 2 ปีการศึกษา 2532 เป็นต้นไป โดยมีเงื่อนไขตามที่คณะกรรมการพิจารณาการขอเปิดดำเนินการฯ สาขาวิชาบริหารธุรกิจ เสนอ

25. เห็นชอบให้แต่งตั้งคณะกรรมการสอบไล่ภายนอกหลักสูตรปริญญาตรี (ต่อเนื่อง 2 ปี) สาขา

วิชาวิศวกรรมเครื่องกล สาขาวิชาวิศวกรรมไฟฟ้า สาขาวิชาวิศวกรรมอิเล็กทรอนิกส์ และสาขาวิชาวิศวกรรมโยธา ของวิทยาลัยเอเชียอาคเนย์ ตามรายชื่อที่เสนอ

26. เห็นชอบให้แต่งตั้งคณะกรรมการสอบไล่ภายนอกหลักสูตรปริญญาตรี สาขาวิชาวิศวกรรมอิเล็กทรอนิกส์ สาขาวิชาการตลาด และสาขาวิชาการเงินและการธนาคาร ของวิทยาลัยภาคตะวันออกเฉียงเหนือ ตามรายชื่อที่เสนอ

27. เห็นชอบและให้นำเสนอรัฐมนตรีแต่งตั้งผู้ทรงคุณวุฒิเป็นกรรมการสภาวิทยาลัยสยามบัณฑิต ตามมาตรา 28(3) แห่งพระราชบัญญัติสถาบันอุดมศึกษาเอกชน พ.ศ. 2522 ตามรายชื่อที่เสนอ

28. เห็นชอบให้แต่งตั้งคณะกรรมการสอบไล่ภายนอกหลักสูตรเทคโนโลยีการเกษตรบัณฑิต สาขาวิชาเทคโนโลยีการผลิตพืช และสาขาวิชาการผลิตสัตว์ ของวิทยาลัยศรีอีสาน (คณาจารย์ผู้คิด) ตามรายชื่อที่เสนอ



Mr. Ted Heyemann ผู้จัดการธนาคารแห่งอเมริกา มอบทุนการศึกษาธนาคารแห่งอเมริกา สมโภชกรุงรัตนโกสินทร์ 200 ปี ให้แก่รองอธิการบดีฝ่ายกิจการนิสิต จำนวน 13 ทุน แบ่งเป็นปริญญาโท 2 ทุน ๆ ละ 5,000 บาท, ปริญญาตรี 11 ทุน ๆ ละ 4,000 บาท รวมทั้งสิ้น 54,000 บาท เพื่อนำไปมอบให้แก่บัณฑิตนักศึกษาศึกษาที่เรียนดีแต่ขาดแคลนทุนทรัพย์ในคณะหรือสาขาวิชาพาณิชยศาสตร์และบัญชี เศรษฐศาสตร์และบริหารธุรกิจ โดยมีนายพจน์ สะเพียรชัย รองปลัดทบวงมหาวิทยาลัยร่วมในพิธีครั้งนี้ เมื่อวันที่ 13 พฤศจิกายน 2532 ณ ห้องประชุมสารสนเทศ ทบวงมหาวิทยาลัย



มติของที่ประชุมคณะกรรมการ ทบวงมหาวิทยาลัย

ในการประชุมคณะกรรมการทบวงมหาวิทยาลัย ครั้งที่ 11/2532 เมื่อวันที่ 12 ตุลาคม 2532 ณ ห้องประชุมศูนย์สารสนเทศ ทบวงมหาวิทยาลัย พอสรุปเป็นมติของที่ประชุมได้ดังนี้

1. รับทราบ

1) แต่งตั้งคณะกรรมการดำเนินงานจัดตั้งศูนย์ฝึกคอมพิวเตอร์ซอฟต์แวร์แห่งชาติ

2) การจัดตั้งศูนย์ศาลายา มหาวิทยาลัยมหิดล

2. ให้ความเห็นชอบ

1) อนุกรรมการลาออกจากโครงการวิจัยและพัฒนาแบบทดสอบสัมฤทธิ์ผล

2) การแก้ไขปรับปรุงคณะอนุกรรมการดำเนินกิจกรรมโครงการความร่วมมือระหว่างทบวงมหาวิทยาลัย และ UNESCO-ICSU เกี่ยวกับการสอนวิทยาศาสตร์ในมหาวิทยาลัย สาขาวิชาเคมี

3) ขอแต่งตั้งคณะอนุกรรมการประสานงานการใช้คอมพิวเตอร์ในห้องสมุดสถาบันอุดมศึกษา

4) แต่งตั้งคณะอนุกรรมการพิจารณาการจัดการเรียนการสอนและการจัดตั้งสาขาวิชาวิทยาศาสตร์และเทคโนโลยี ของมหาวิทยาลัยสุโขทัย-ศรีนครินทร์ราช

3. เห็นควรนำเสนอรัฐมนตรีเพื่อให้ความเห็นชอบ

1) หลักสูตรประกาศนียบัตรบัณฑิต สาขาวิชาเภสัชกรรม หลักสูตรใหม่ พ.ศ. 2532 และหลักสูตรประกาศนียบัตรบัณฑิต สาขาวิชาเภสัชกรรมโรงพยาบาลและคลินิก หลักสูตรใหม่ พ.ศ. 2532 ของจุฬาลงกรณ์มหาวิทยาลัย

2) การแก้ไขเพิ่มเติมหลักสูตรนิติศาสตร์มหาบัณฑิต ของมหาวิทยาลัยธุรกิจบัณฑิต

3) มหาวิทยาลัยกรุงเทพขอแก้ไขรายวิชาในหลักสูตรนิเทศศาสตรบัณฑิต

4) การปรับปรุงหลักสูตรวิทยาศาสตร์บัณฑิต สาขาวิชาคณิตศาสตร์ สาขาวิชาสถิติประยุกต์ และสาขาวิชาวิทยาการคอมพิวเตอร์ ของมหาวิทยาลัยหอการค้าไทย ในส่วนที่เกี่ยวกับรหัสวิชาและเงื่อนไขในหมวดวิชาเลือกเสรี

5) หลักสูตรศึกษาศาสตรมหาบัณฑิต สาขาวิชาวิจัยและประเมินผลการศึกษา (หลักสูตรใหม่ พ.ศ. 2532) ของมหาวิทยาลัยเกษตรศาสตร์

6) การเปลี่ยนชื่อหลักสูตรประกาศนียบัตรพยาบาลศาสตร์ ของวิทยาลัยพยาบาลเกื้อการุณย์ กรุงเทพมหานคร

7) ผลการพิจารณาหลักสูตรนิเทศศาสตรบัณฑิตของมหาวิทยาลัยพายัพ

8) หลักสูตรวิศวกรรมศาสตรดุษฎีบัณฑิต สาขาวิชาวิศวกรรมเคมี (หลักสูตรใหม่ พ.ศ. 2532) ของจุฬาลงกรณ์มหาวิทยาลัย

9) หลักสูตรวิชาโทการศึกษาศาสตร์ (ฉบับปรับปรุง พ.ศ. 2532) ของคณะศึกษาศาสตร์ มหาวิทยาลัยรามคำแหง

4. เรื่องอื่น ๆ

1. ร่างมาตรการเพื่อแก้ปัญหาการรับปริญญาและปริญญาเกิตติมศักดิ์จากสถาบันอุดมศึกษาต่างประเทศที่ยังไม่ได้รับการรับรองวิทยฐานะ : ที่ประชุมมีมติให้คณะกรรมการพิจารณากำหนดมาตรการเกี่ยวกับการให้ปริญญาเกิตติมศักดิ์ฯ พิจารณาเพิ่มเติมรายละเอียดในร่างมาตรการฯ ในประเด็นต่าง ๆ รวม 3 ข้อดังนี้

1. มาตรการสำหรับบุคลากรใสสถาบันการศึกษาเอกชน ในเรื่องของการโฆษณาเผยแพร่

ปริญญาฯ ที่อาจมีปัญหาทางกฎหมายในการดำเนินการ

2. ให้เพิ่มเติมรายชื่อขององค์การบริหารงานบุคคลของรัฐสำหรับข้าราชการส่วนท้องถิ่นไว้ด้วย

3. ควรเป็นมาตรการที่ใช้สำหรับเจ้าหน้าที่ของรัฐและบุคลากร ในสถาบันการศึกษาเอกชน ภายใต้ความดูแลของรัฐ และการใช้สถานที่ของรัฐ สำหรับบุคคลทั่วไปนั้น ควรระบุในเรื่องของการให้ความรู้แก่ประชาชนเท่านั้น

ดำเนินการประสานงานกับมหาวิทยาลัยรามคำแหง ในการแก้ไขปัญหาดังกล่าวให้เรียบร้อยและรายงานให้คณะกรรมการทบวงฯ ทราบต่อไป

3. รายงานผลการศึกษา เรื่อง แนวทางการผลิตบัณฑิตสัตวแพทย์ในอนาคต 15 ปี (2533-2547) : ที่ประชุมมีมติ

1. เห็นชอบตามหลักการที่เสนอ

2. ให้คณะกรรมการฯ ศึกษาแนวทางส่งเสริมให้ภาคธุรกิจเอกชนมีส่วนร่วมรับภาระในการจัดการศึกษาสาขาวิชาสัตวแพทย์ระดับประ-



2. ระยะเวลาการศึกษาชั้นปริญญาตรีของมหาวิทยาลัยรามคำแหง : ที่ประชุมมีมติให้เจ้าหน้าที่รับไปศึกษาว่า การขยายเวลาศึกษาของนักศึกษารหัส 14-24 ต่อไปอีก 2 ปีการศึกษา (ปีการศึกษา 2531-2532) ของมหาวิทยาลัยรามคำแหงนั้น ได้ดำเนินการให้ถูกต้องตามพระราชบัญญัติระเบียบการปฏิบัติราชการของทบวงมหาวิทยาลัย พ.ศ. 2520 มาตรา 4(2) หรือไม่ และ

กาศนิยัตินและปริญญา

3. เนื่องจากรายงานการศึกษาเรื่องนี้มีส่วนเกี่ยวข้องกับหน่วยงานในสังกัดกระทรวงศึกษาธิการ จึงเห็นควรให้เพิ่มผู้แทนกระทรวงศึกษาธิการเป็นอนุกรรมการในคณะอนุกรรมการทำงานและคณะอนุกรรมการกำหนดแนวทางและวางแผนการผลิตสัตวแพทย์



ผลงานดีเด่นของบุคลากรในสังกัดทบวง ฯ ชุดเครื่องมือสอดใส่แร่เข้าโพรงมดลูก

Uterine Tandem, KKU – Model

- ประเภท : เครื่องมือ
 ประโยชน์หลัก : รักษาโรคมะเร็งปากมดลูกและมดลูก
 ความริเริ่ม : เป็นผลงานประดิษฐ์โดยการปรับปรุงดัดแปลงจากต้นฉบับ
 ผู้ประดิษฐ์คิดค้น : ศรีชัย ครุสนธิ พ.บ. (รังสีรักษาและเวชศาสตร์นิวเคลียร์)
 ผู้ผลิตต้นแบบ : ศรีชัย ครุสนธิ พ.บ. (รังสีรักษาและเวชศาสตร์นิวเคลียร์)
 โรงกลึง ก.สินชัย

บริษัท สหช่างเกียรติแอนด์แอนจิเนียริง จำกัด

หน่วยรังสีรักษาและเวชศาสตร์นิวเคลียร์ ภาควิชารังสีวิทยา คณะแพทยศาสตร์
มหาวิทยาลัยขอนแก่น

Uterine Tandem, KKU – Model

Srichai Krusun M.D.

Division of Radiotherapy and Nuclear Medicine, Department of
Radiology, Faculty of Medicine, Khon Kaen University

Uterine tandem, KKU – Model, the attachment for Henschke's type vaginal applicators is newly designed to substitute the original polyethylene uterine tandem and is equipped with the remote control afterloading radiotherapy unit, "Ralstron – 20B". This new type of tandem with its accessories provides more reliable, easier and safer way of insertion for both vaginal and tandem applicators. The device also solves many problems caused by the old polyethylene uterine tandem.

นับตั้งแต่ได้มีการนำเอาเครื่องมือใส่แร่ชนิด High – dose – rate, remotely Controlled after loading radiotherapy unit มาใช้ในหน่วยรังสีรักษา โรงพยาบาลศรีนครินทร์เมื่อเดือนเมษายน 2529 เป็นต้นมา ทำให้สามารถรักษาผู้ป่วยด้วยโรคมะเร็งปากมดลูกได้จำนวนมากขึ้นในระยะเวลาสั้นลง คือ เพิ่มจาก 4 รายต่อสัปดาห์ (ด้วยการ

ใส่แร่แบบ Low – dose – rate) เป็นประมาณ 10 รายต่อวัน โดยที่ไม่จำเป็นต้องรักษาผู้ป่วยไว้ในโรงพยาบาล นอกจากนี้ยังสามารถรู้ปริมาณรังสีต่อจุดต่าง ๆ ที่กำหนด และรักษาตำแหน่งของแร่ให้คงที่เดิมตลอดระยะเวลาของการรักษาอย่างค่อนข้างแน่นอน เนื่องจากแร่กัมมันตรังสีใช้เป็น Cobalt – 60 ซึ่งมี specific activity สูงเมื่อ

เทียบกบแร่ Radium - 226 และ Caesium - 137 ที่เคยใช้กันมาแต่เดิม จึงให้ปริมาณรังสีมากกว่า ในระยะเวลาสั้น ๆ เพราะฉะนั้นการใส่แร่จึงต้องพยายามจัดตำแหน่งของเครื่องมือให้อยู่ในตำแหน่งที่ดีและคงที่เสมอ เพื่อป้องกันภาวะแทรกซ้อนที่อาจจะเกิดตามมาได้ แต่ถ้าหากชุดเครื่องมือใส่แร่ (Intracavitary applicators) เป็นชนิดที่ไม่เหมาะสมจะทำให้การใส่ลำบาก เสียเวลาการบังคับหรือยึดในตำแหน่งที่ต้องการก็ทำได้ยาก หรือไม่ได้เลย ทำให้เสี่ยงต่อการเกิดภาวะแทรกซ้อนได้มาก สำหรับชุดเครื่องมือใส่แร่ (Intracavi-

tary applicators) เดิมที่ใช้ในหน่วยงานรังสีรักษา โรงพยาบาลศรีนครินทร์ประกอบด้วย (รูปที่ 1)

1. Henschke's type vaginal applicators²
2. Polyethylene uterine tandem³

ซึ่งชุดเครื่องมือนี้ใช้กับเครื่อง Remotely Controlled after-loading radiotherapy unit; "Ralstron - 20B" (MTSW - 20B)^{3,4} ซึ่งเป็นของบริษัท Shimadzu ประเทศญี่ปุ่น (รูปที่ 2) จากการใช้งานพบว่า Polyethylene uterine tandem มีข้อบกพร่องหลายประการ จึงได้คิดประดิษฐ์ Uterine tenaem, KKU model ขึ้นมาใช้

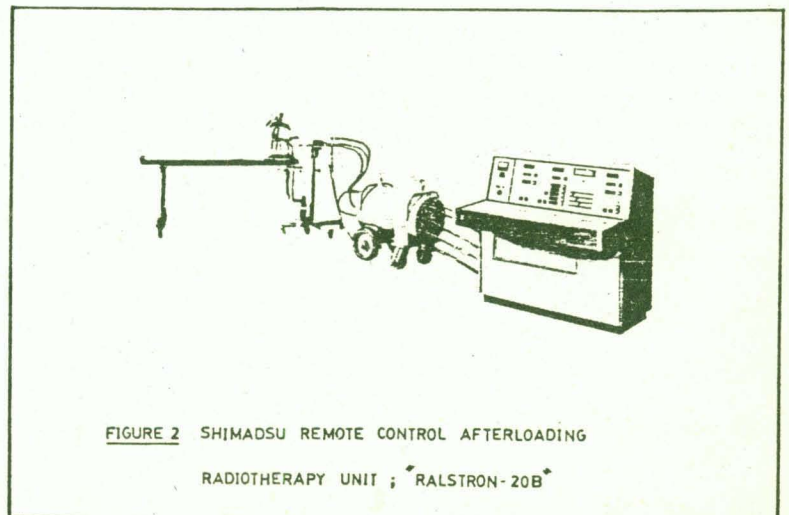
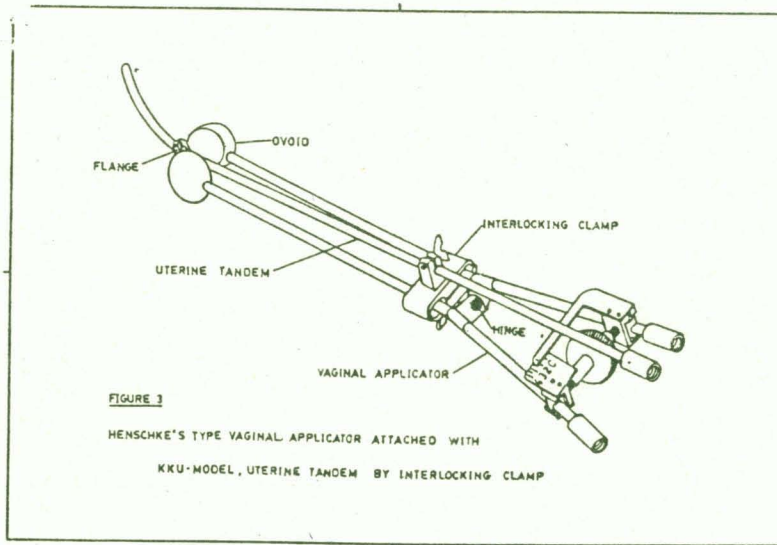


FIGURE 2 SHIMADZU REMOTE CONTROL AFTERLOADING RADIO THERAPY UNIT ; "RALSTRON-20B"



รายละเอียดเกี่ยวกับผลงาน

1. คุณสมบัติ (การใช้งานหรือประโยชน์)

ใช้สอดใส่เข้าไปในโพรงมดลูกร่วมกับการใส่ Rigid applicators เพื่อต่อเชื่อมกับเครื่องบรรจุแร่กัมมันตรังสีชนิดบังคับจากระยะไกล สำหรับการรักษามะเร็งปากมดลูกและมะเร็งมดลูก

2. หลักการที่ใช้ประกอบในการประดิษฐ์คิดค้นเครื่องมือ

2.1) ต้องใช้ได้สะดวกและปลอดภัย

2.2) แข็ง (Rigid) แต่ยืดหยุ่น (flexible)

ต่อการปรับใช้งานให้เหมาะสมกับผู้ป่วยแต่ละราย

2.3) สามารถบังคับระยะ ทิศทางและยึดตำแหน่งให้คงที่ได้ตลอดระยะเวลาที่ใส่แล้ว

2.4) ขนาดไม่ใหญ่เกินความจำเป็น

2.5) สามารถใช้ร่วมกับเครื่อง "Raistron - 20B" Unit ได้

2.6) ราคาไม่แพง

2.7) แข็งแรงทนทานพอสมควรและดูแลรักษาง่าย

2.8) ทำความสะอาดและฆ่าเชื้อได้ง่าย

2.9) ทึบแสง มองเห็นได้จากภาพเอ็กซเรย์

2.10) มี Flange บอกระยะของ Cervical

os

3. เหตุผลและปัญหาที่นำไปสู่การประดิษฐ์คิดค้น

เนื่องจาก Polyethylene uterine tandem มีข้อบกพร่องหลายประการซึ่งเป็นปัญหาและอุปสรรคต่อการใช้งาน ได้แก่

3.1) Polyethylene มีคุณสมบัติอ่อนนิ่ม ทำให้การสอดใส่เข้าโพรงมดลูกลำบาก บังคับทิศทางระยะ และยึดตำแหน่งให้คงที่ได้ยาก

3.2) อายุใช้งานสั้น

3.3) โปรงแสง จึงไม่สามารถมองเห็นจากภาพเอ็กซเรย์ เป็นปัญหาต่อการตรวจวัดตำแหน่งและการคำนวณ

3.4) ไม่มี Flange (Cervical marker) บอกระยะของปากมดลูก

3.5) ไม่สะดวกต่อการทำความสะอาดและฆ่าเชื้อ

จากปัญหาต่าง ๆ ที่กล่าวข้างต้นจึงนำไปสู่การประดิษฐ์คิดค้น Uterine tandem แบบใหม่ขึ้นมาใช้ทดแทน เพื่อขจัดปัญหาและทำให้การใช้งานสะดวกรวดเร็ว มีประสิทธิภาพ โดยใช้วัสดุและฝีมือแรงงานที่มีอยู่ในท้องถิ่น ซึ่งราคาไม่แพง

4.) ลักษณะทั่วไป (รูปที่ 3)

4.1) ส่วนประกอบหลัก

4.1.1) Uterine tandem

4.1.2) Flange (Cervical marker)

4.1.1) Interlocking clamp

4.2) คุณสมบัติทั่วไป

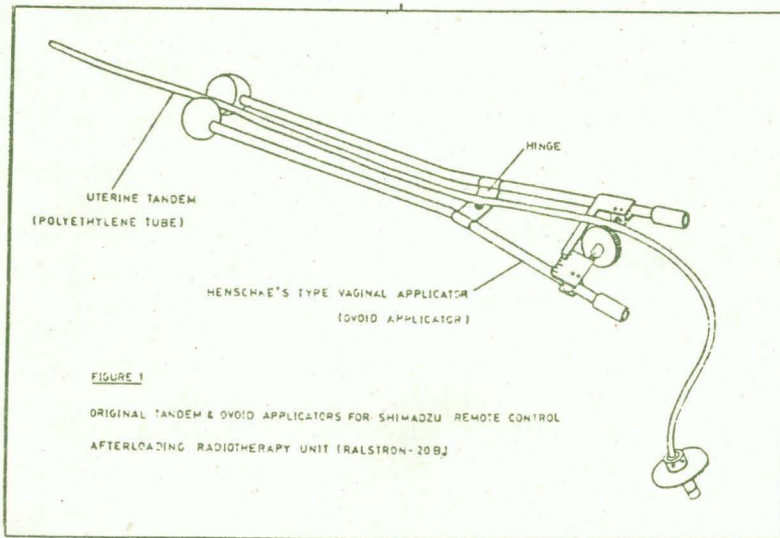
4.2.1) ทำด้วยโลหะ (ทองเหลืองชุบโครเมียมหรือสแตนเลส) จึงคงรูปตลอดเวลา ทำให้สะดวกต่อการสอดใส่และควบคุมทิศทาง

4.2.2) มีหลายขนาด (ขนาดของเส้นผ่าศูนย์กลาง) สามารถเลือกใช้ได้อย่างเหมาะสมตามความกว้างของปากมดลูก จึงลดความเจ็บปวดที่เกิดจากการขยายปากมดลูกเกินความจำเป็น

4.2.3) มี Flange บอกระยะของปากมดลูกและป้องกันการสอดใส่ Tandem เข้าไปลึกเกินกำหนด (รูปที่ 4)

4.2.4) Attenuation factor ต่ำ (น้อยกว่า 0.6 %)

4.2.5) ส่วนประกอบน้อยชิ้น ทำให้



4.2.6) มี Interlocking clamp ช่วยยึด

Vaginal applicators และ Uterine tandem ด้วยกัน ได้อย่างมั่นคงแข็งแรง

4.2.7) ร่องบน Interlocking clamp ที่

หนีบยึดกันของ Vaginal applicator กว้างเพียงพอ ที่รองรับกันของ Vaginal applicators ได้เสมอ ไม่ว่าจะอ้าหรือหุบเพียงใด (รูปที่ 5)

4.2.8) กลไกการยึดส่วนประกอบ

ต่าง ๆ เข้าด้วยกันเป็นแบบหนีบ (Clamp) แทนที่จะเป็นแบบขันด้วยสกรู (screwing in) จึงมั่นคงกว่าและลดปัญหาการเกิดรอยบุ๋มบนเครื่องมือ ซึ่งเป็นเหตุของการบรรจุแร่ไม่เข้าหรือแร่ค้างได้

4.3 วิธี (4,5,7)

4.3.1) ผู้ป่วยที่จะรับการใส่แร่ไม่

ต้องอดอาหารมาก่อน อาจให้หรือไม่ให้ยาพวก Sedative หรือ Narcotic drugs ก็ได้แล้วแต่ความเหมาะสม

4.3.2) จัดให้ผู้ป่วยอยู่บนเตียงในท่า

Lithotomy เตรียมผู้ป่วยและเครื่องมือโดยเทคนิค ไร้เชื้อ ใส่สายสวนปัสสาวะ (Foley's catheter) ปิด

4.3.3) ตรวจภายในโดยวิธี Bimanual palpation

4.3.4) วัดความลึกของโพรงมดลูก ด้วย Uterine sound

4.3.5) จัดให้ตำแหน่งของ flange อยู่ห่างจากปลายของ Uterine tandem เท่ากับความลึกของโพรงมดลูก

4.3.6) จัดให้ Interlocking clamp อยู่ในตำแหน่งบน Uterine tandem ที่สามารถวางคร่อมอยู่บนกันของ Vaginal applicators ถัดจาก hinge ไปทางส่วนปลายเล็กน้อย (รูปที่ 3.4)

4.3.7) ขยายปากมดลูกด้วย Hegar's dilators หรือไม้ก็ได้ในบางราย เพราะเครื่องมือมีขนาดเล็กอยู่แล้ว (เส้นผ่าศูนย์กลางของ Tandem = 3.6 มิลลิเมตร)

4.3.8) สอดใส่ Tandem เข้าไปในโพรงมดลูกให้ลึกจนถึง flange พอดี ปิดให้ส่วนโค้งตรงปลายชี้ไปทาง anterior ของผู้ป่วยเพื่อให้แร่อยู่ห่าง Rectum มากที่สุด

4.3.9) สอด Vaginal applicators เข้า



ช่องคลอดโดยก้านของ ovoids อยู่ในท่าหุบ จัดให้ส่วนของ ovoids อยู่ที่ Lateral fornices แล้วปรับให้ก้านของ ovoids อ้าออกจากกันตามขนาดความกว้างของช่องคลอด

4.3.10) ยึด Tandem และ Vaginal applicators เข้าด้วยกันโดย Interlocking clamp

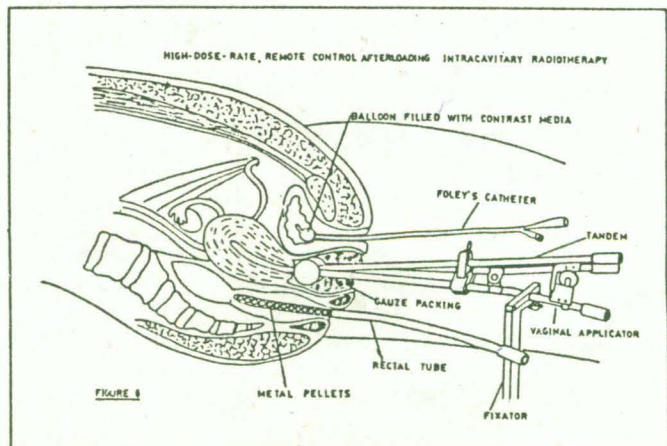
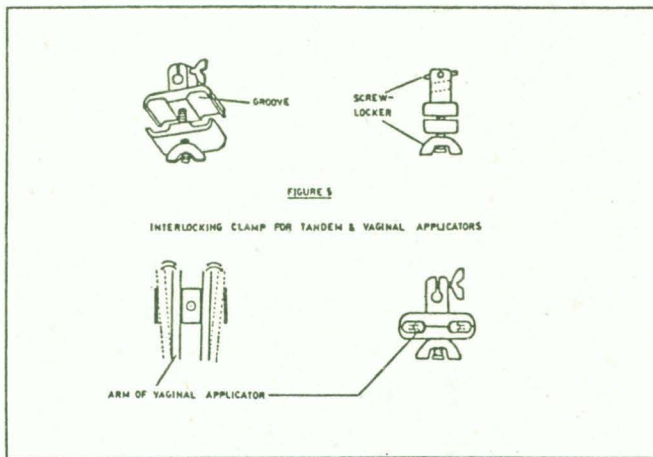
4.3.11) Pack ช่องคลอดด้วย Furazone soaked gauze หรือ Vaseline – soaked gauze ทาง anterior และ posterior fornices และ vagina เพื่อดันให้ Bladder และ Rectum อยู่ห่างจากแรมมากที่สุดและดันเครื่องมือไว้ไม่ให้หลุดออกจากช่องคลอด (รูปที่ 6)

4.3.12) ใส่ Recta tube ที่บรรจุด้วย metal pellets เข้าไปใน Rectum

4.3.13) เอ็กซเรย์ดูตำแหน่งของเครื่องมือตำแหน่งของ Bladder และ Rectum เพื่อนำไปคำนวณเวลาที่จะใส่แร่ และปริมาณรังสีต่อ Bladder และ Rectum

4.3.14) ต่อสาย Cables นำแร่เข้ากับด้ามของ Tandem และ Vaginal applicators (ผู้ป่วยอยู่ในห้องที่มีผนังป้องกันรังสี)

4.3.15) Load แร่เข้าไปในเครื่องมือโดย Remotely controlled afterloading radiotherapy unit (รูปที่ 7)

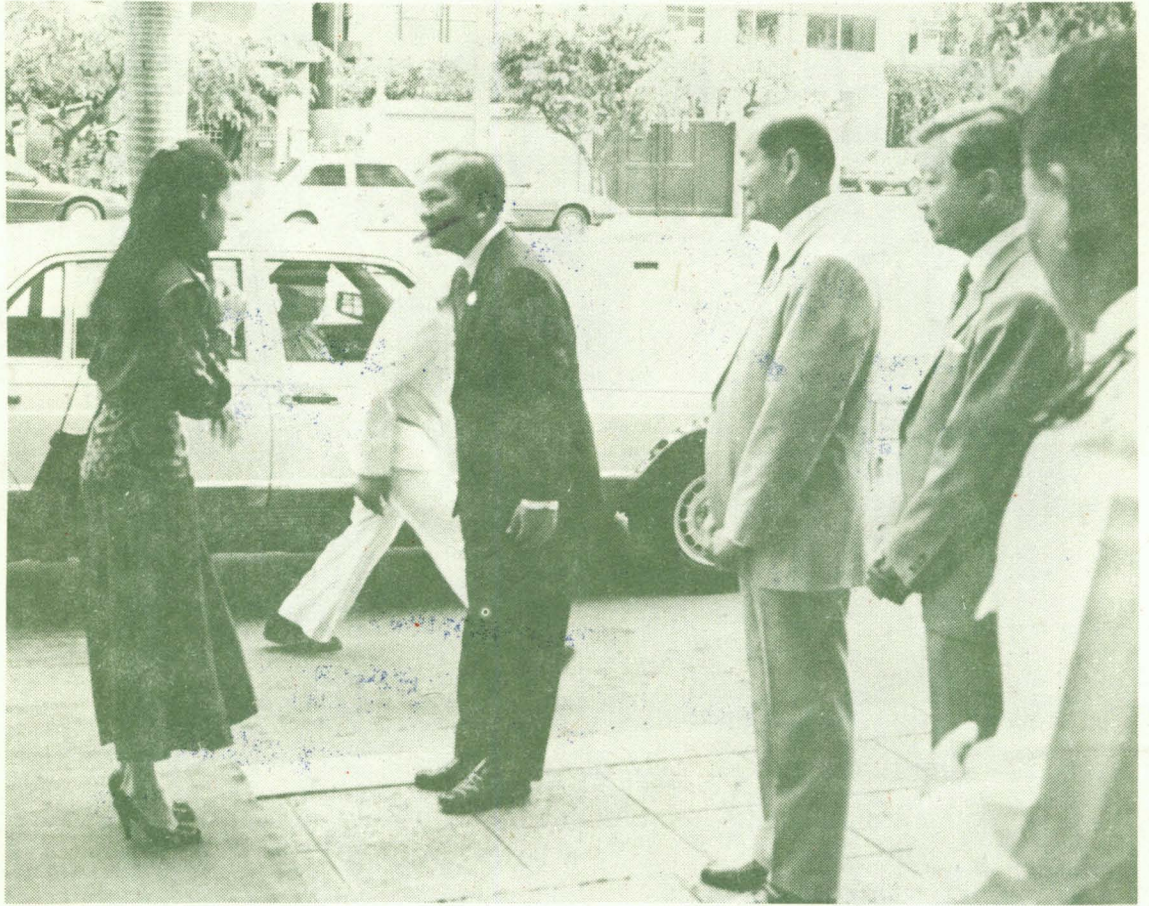




นายทวิช กลิ่นประทุม รัฐมนตรีว่าการทบวงมหาวิทยาลัย พร้อมด้วยข้าราชการสำนักงานปลัดทบวงมหาวิทยาลัยและสถาบันอุดมศึกษาของรัฐและเอกชน ในสังกัดทบวงมหาวิทยาลัย ได้ร่วมในการถวายผ้าพระกฐินพระราชทานประจำปี 2532 ณ วัดมหาธาตุวรวิหาร จังหวัดราชบุรี ถวายปัจจัยเป็นจำนวนเงินประมาณสองแสนบาท เมื่อวันที่ 8 พฤศจิกายน 2532



นายทวิช กลิ่นประทุม รัฐมนตรีว่าการทบวงมหาวิทยาลัย เป็นประธานเปิดนิทรรศการ “สร้างฝันด้วยเส้นที่ 2” ซึ่งเป็นผลงานนักศึกษาตั้งแต่ชั้นปีที่ 1-5 ของภาควิชาสถาปัตยกรรมภายใน คณะสถาปัตยกรรมศาสตร์ สถาบันเทคโนโลยีพระจอมเกล้า ลาดกระบัง เมื่อวันที่ 3 พฤศจิกายน 2532 ณ เซ็นทรัล ซิดลม



สมเด็จพระเจ้าลูกเธอเจ้าฟ้าจุฬาภรณวลัยลักษณ์อัครราชกุมารี เสด็จมาเป็น
ประธานในการประชุมกรรมการบริหารมูลนิธิจุฬาภรณ เมื่อวันที่ 11 พฤศจิกายน 2532 ที่
ห้องศูนย์สารสนเทศ ทบวงมหาวิทยาลัย

ศาสตราจารย์ ดร.วิจิตร ศรีสะอ้าน ปลัดทบวงมหาวิทยาลัย เฝ้ารับเสด็จ



ในราชการทบวงมหาวิทยาลัย

ทบวงมหาวิทยาลัย
328 ถนนศรีอยุธยา
พญาไท กรุงเทพฯ 10400

ที่
ห้องสมุดสถาบันบัณฑิตพัฒนบริหารศาสตร์
ที่อยู่ _____

ชำระค่าฝากส่งเป็นรายเดือน
ใบอนุญาตที่ 2/2529
ไปรษณีย์ทลานหลวง

วิจิตร ศรีสะอ้าน
(นายวิบูลย์ แยมปร่างค์)
หัวหน้างานสารบรรณ