

สมัชชาขับเคลื่อนการปฏิรูปการศึกษาในทศวรรษที่สอง

คนไทยได้เรียนรู้ตลอดชีวิต

ช่องทางคุณภาพ



# อนุสาร อุดมศึกษา

ปีที่ 36 ฉบับที่ 381 ประจำเดือนมีนาคม 2553  
เอกสารเผยแพร่ของสำนักงานคณะกรรมการการอุดมศึกษา ISSN 0125-2460

# STAFF

## จัดทำโดย

สำนักงานคณะกรรมการการอุดมศึกษา  
โทรศัพท์ 0 2610 5200 โทรสาร 0 2354 5524-26  
Web site : www.mua.go.th  
ศูนย์บริการข้อมูล และรับฟังความคิดเห็น  
สกอ. Contact Center  
โทรศัพท์ 0 2576 5555, 0 2576 5777

## ที่ปรึกษา

นายสุเมธ แยม่นุ่น  
รองศาสตราจารย์พินิติ รตะนานุกูล  
ผู้ช่วยศาสตราจารย์สรศักดิ์ วรอินทร์  
รองศาสตราจารย์กำจร ตติยกวี  
นายขจร จิตสุขุมมงคล  
นายศิระวิทย์ คลีสุวรรณ

## บรรณาธิการ

นายกฤษณ์กร วงศ์ไทย

## กองบรรณาธิการ

นางสาวปิยาณี วิริยานนท์  
นางชุลีกร กิตติก้อง  
นายเจษฎา วณิชชากร  
นางปราณี ชื่นอารมณ  
นายพรชัย สิทธินันท์

## ถ่ายภาพ

นายจรัส เล็กเกาะทวด

## ศิลปกรรม

นายอุดมศักดิ์ ศรีแก้ว

## เผยแพร่

นายจตุโชค แหวนเพชร

## ผู้โฆษณา

นางสาวปิยาณี วิริยานนท์

## พิมพ์ที่

ทจก. อรุณการพิมพ์  
โทรศัพท์ 0 2282 6033-4

# Contents

## สารบัญ

### คอลัมน์พิเศษ

- สมัชชาขับเคลื่อนการปฏิรูปการศึกษาในทศวรรษ.....3  
ที่ 2 “คนไทยได้เรียนรู้ตลอดชีวิตอย่างมีคุณภาพ”

### อุดมศึกษาไทยให้โอกาส

- วิสัยทัศน์...“Admissions ปีการศึกษา 2553”..... 8  
นายชัยวุฒิ บรรณวัฒน์  
รัฐมนตรีช่วยว่าการกระทรวงศึกษาธิการ

### ความก้าวหน้าอุดมศึกษาไทย

- บทบาทและความสำคัญของงานวิจัยสถาบัน.....13

### แฉอวออุดมศึกษา

- ขอแสดงความยินดี.....22

### บริการอุดมศึกษา

- อุดมศึกษาเพื่อสาธารณะ : การคุ้มครองผู้รับบริการ...23  
อุดมศึกษา





## สมาชิชาขับเคลื่อนการปฏิรูปการศึกษาใน ทศวรรษที่ 2



### “คนไทยได้เรียนรู้ตลอดชีวิต อย่างมีคุณภาพ”

**นายอภิสิทธิ์ เวชชาชีวะ** นายกรัฐมนตรี เป็นประธาน  
 เปิดงาน “สมาชิชาขับเคลื่อนการปฏิรูปการศึกษาในทศวรรษ  
 ที่ 2 : คนไทยได้เรียนรู้ตลอดชีวิตอย่างมีคุณภาพ” ซึ่งกระทรวง

ศึกษาธิการ จัดขึ้นระหว่างวันที่ 6 - 7 มีนาคม 2553 ณ ศูนย์การประชุมแห่งชาติสิริกิติ์ โดยมี นายชินวรณ์ บุญยเกียรติ รัฐมนตรีว่าการกระทรวงศึกษาธิการ นายกรณ์ จาติกวณิช รัฐมนตรีว่าการกระทรวงการคลัง คุณหญิงกัลยา โสภณพนิช รัฐมนตรีว่าการกระทรวงวิทยาศาสตร์และเทคโนโลยี และนายชัยวุฒิ บรรณวัฒน์ รัฐมนตรีช่วยว่าการกระทรวงศึกษาธิการ ให้การต้อนรับและร่วมในพิธี พร้อมด้วยผู้บริหาร 5 องค์กรหลักของกระทรวงศึกษาธิการ ประกอบด้วย นายเฉลียว อยู่สีมารักษ์ ปลัดกระทรวงศึกษาธิการ/รศ.ธงทอง จันทรางศุ เลขาธิการสภาการศึกษา/ดร.สุเมธ แยม์นุ่น เลขาธิการคณะกรรมการการอุดมศึกษา/ดร.ชินภัทร ภูมิรัตน์ เลขาธิการคณะกรรมการการศึกษาขั้นพื้นฐาน/นายพรหมสวัสดิ์ ทิพย์คงคา เลขาธิการคณะกรรมการการอาชีวศึกษา ร่วมเป็นเกียรติในพิธี นอกจากนี้ยังมีผู้แทนผู้นำทางศาสนาพุทธ ศาสนาคริสต์ และศาสนาอิสลาม รวมทั้งครู อาจารย์ นักเรียน นิสิต นักศึกษา เข้าร่วมงานประมาณ 1,500 คน



## สำนักงานคณะกรรมการการอุดมศึกษา นำครูพันธุ์ใหม่ สกทจศึกษา Teacher TV EdNet จัดแสดงในงานสมัชชาปฏิรูป

ดร.สุเมธ แยมน์นุ เลขาธิการคณะกรรมการการอุดมศึกษา เปิดเผยว่า การจัดงาน “สมัชชาขับเคลื่อนการปฏิรูปการศึกษาในทศวรรษที่ 2 : คนไทยได้เรียนรู้ตลอดชีวิตอย่างมีคุณภาพ” ของกระทรวงศึกษาธิการในครั้งนี้ เป็นการเปิดตัวและขับเคลื่อนการปฏิรูปการศึกษาในทศวรรษที่ 2 พร้อมทั้งระดมความคิดเห็นเกี่ยวกับการขับเคลื่อนการปฏิรูปการศึกษาในประเด็นต่าง ๆ สูการปฏิบัติ และเป็นเวทีแลกเปลี่ยนเรียนรู้ประสบการณ์หรือตลาดนัดวิชาการโดยความร่วมมือของครูต้นแบบ ครูแกนนำ ภูมิปัญญา ผู้บริหารสถานศึกษาต้นแบบ ตลอดจนนำเสนอ

กรณีศึกษาของความสำเร็จในด้านการศึกษาของหน่วยงานและสถาบันต่าง ๆ

ภายในงาน “สมัชชาขับเคลื่อนการปฏิรูปการศึกษาในทศวรรษที่ 2” ได้แบ่งเป็นส่วนของการจัดสัมมนาวิชาการ จำนวน 5 ห้อง และส่วนจัดแสดงนิทรรศการจาก 5 องค์กรหลัก โดยมีบูรณิทธการแสดงผลการดำเนินงานจากโครงการต่าง ๆ ตลอดจนจัดตัวอย่างความสำเร็จของการปฏิรูปการศึกษาที่ผ่านมา และทิศทางของการปฏิรูปการศึกษาในทศวรรษที่ 2 เพื่อคนไทยได้เรียนรู้ตลอดชีวิตอย่างมีคุณภาพ



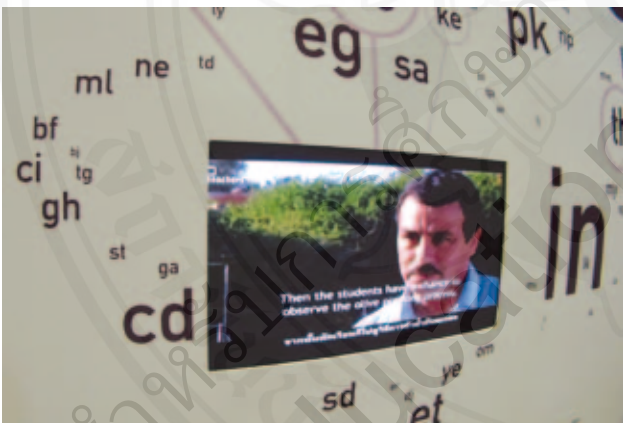


ในส่วนของสำนักงานคณะกรรมการการอุดมศึกษา จัดแสดงนิทรรศการหลัก 2 ส่วน คือ

● **จัดแสดงนิทรรศการในส่วน “ปีนี้และปีต่อไป”**

บริเวณ Reception Hall เรื่อง โทรทัศน์ครู (Teacher TV) นำเสนอในรูปแบบการสาธิต ลักษณะ

โรงหนังขนาดเล็กรองรับผู้เข้าร่วมฟังได้รอบละ 30 คน นำเสนอรายการโทรทัศน์ครูที่มีความยาวรอบละ 15 นาที พร้อมทั้งมีเครื่องคอมพิวเตอร์สำหรับทดลองใช้เว็บไซต์ [www.thaiteachers.tv](http://www.thaiteachers.tv) และเปิดรับสมัครสมาชิกรายการโทรทัศน์ครู





**โทรทัศน์ครู** เป็นนวัตกรรมการศึกษาในรูปแบบของรายการโทรทัศน์เพื่อพัฒนาครู นักเรียน และการศึกษาไทย ในรูปแบบที่หลากหลายทั้งสารคดี สนทนา เกมโชว์ เรื่อยลิตีโชว์ มีเนื้อหาที่เกี่ยวกับนวัตกรรมการศึกษาของทุกกลุ่มสาระการเรียนรู้ ซึ่งเน้นเทคนิคการสอน การทำสื่อ การสอนให้นักเรียนเข้าใจง่าย นวัตกรรมการบริหารโรงเรียน และปัญหาเฉพาะด้านของการศึกษา ซึ่งผู้ที่สนใจรายการโทรทัศน์ครู สามารถติดตามรายการได้ทางเว็บไซต์ [www.thaiteachers.tv](http://www.thaiteachers.tv)



● **จัดแสดงนิทรรศการในส่วน “เล่าประสบการณ์ดี ๆ”**

(Best Practice) บริเวณ Atrium ในเรื่อง สทกิจศึกษา โดย สกอ. ได้ร่วมกับสมาคมสทกิจศึกษาไทยและสถาบันอุดมศึกษา

นอกจากการจัดนิทรรศการแล้ว สำนักงานคณะกรรมการการอุดมศึกษา ได้มีการจัด**กิจกรรมการบรรยายทางวิชาการ** 3 เรื่อง คือ **Teacher TV** โดย รศ.ดร.มนตรี แยมกสิกร ณ ห้องบอลรูม 4 **ครูพันธุ์ใหม่** โดย รศ.ดร.วรกรณ์ สามโกเศศ ศ.ดร.สมหวัง พิธิยานุวัฒน์ และ รศ.สมบัติ นพรัถ ณ ห้องบอลรูม 5 **EdNet** โดย ผศ.วิชาญ เลิศวิภา ตระกูล และ ผศ.ดร.ฐาปนีย์ ธรรมเมธา ณ ห้องบอลรูม 1



**สำนักงานคณะกรรมการการอุดมศึกษา  
ร่วมประกาศปฏิญญาขับเคลื่อนปฏิรูปการศึกษา  
ทศวรรษที่ 2**

นายชินวรณ์ บุญยเกียรติ รัฐมนตรีว่าการกระทรวงศึกษาธิการ เป็นประธานในพิธีปิดงาน “สมัชชาขับเคลื่อนการปฏิรูปการศึกษาในทศวรรษที่ 2 : คนไทยได้เรียนรู้ตลอดชีวิตอย่างมีคุณภาพ” ในวันที่ 7 มีนาคม 2553 โดยมี ดร.สุเมธ แยมขุน ณ เลขานุการคณะกรรมการการอุดมศึกษา และผู้บริหารองค์กรหลัก ร่วมกันประกาศปฏิญญาสมัชชาขับเคลื่อนการปฏิรูปการศึกษาในทศวรรษที่ 2 โดยมีเป้าหมายว่า...

**เมื่อสิ้นสุดปี 2561 คนไทยจะมีการศึกษา ทั้งการศึกษาในระบบ การศึกษานอกระบบ และการศึกษาตามอัธยาศัยที่มีคุณภาพ นำพึงพอใจ ทุกคนมีโอกาสทางการศึกษาที่เท่าเทียมทั่วถึง ทุกภาคส่วนมีบทบาทและมีส่วนร่วมในการจัดการศึกษาอย่างเป็นรูปธรรม**



เพื่อนำไปสู่คุณภาพคนไทยยุคใหม่ คุณภาพของครูยุคใหม่ คุณภาพสถานศึกษาและแหล่งเรียนรู้ใหม่ และการบริหารจัดการยุคใหม่ ตามที่เรารุทุกคนปรารธนา

ดร.สุเมธ แยมุ่น เลขาธิการคณะกรรมการการอุดมศึกาษา กล่าวหลังกัร่วมประกาศปฏิญญาว่า “ในการประกาศปฏิญญาได้กำหนดให้การปฏิรูปการศึกาษาครั้งนี้เป็นการกัจศักดิ์สิทธิ์ เพื่อความอยู่รอดของเมืองไทยและลูกหลานไทย การทำงานเรื่องนี้จึงต้องร่วมมือกัน ไม่นัดวันประกันพรุ่ง และไม่ทอดถอย แม้มีอุปสรรคระหว่างหนทาง ผู้ใหญ่ในวันนี้ จะต้องร่วมกันสร้าง “คนไทยรุ่นใหม่” ทีมีคุณภาพ ด้วยสมองสองมือ และด้วยหัวใจทีมุ่งมั่นของพวกเราทุกคน”



## วิสัยทัศน์...

# “ADMISSIONS ปีการศึกษา 2553”

นายชัยวุฒิ บรรณวัฒน์

รัฐมนตรีช่วยว่าการกระทรวงศึกษาธิการ



อนุสารอุดมศึกษาขออนุญาตให้ข้อมูลเบื้องต้นว่า Admissions ในปีการศึกษา 2553 เป็นภารกิจโดยตรงของสถาบันอุดมศึกษา โดย ทปอ. ในนามสมาคมอธิการบดีแห่งประเทศไทย และมีการปรับองค์ประกอบในการ Admissions โดยจากแบบเดิม คือ...ใช้คะแนน O-NET จากการจัดสอบของ สทศ. และใช้คะแนน A-NET จากการจัดสอบของ สกอ. ใช้คะแนนเฉลี่ยสะสมตลอด 3 ปี ม.ปลาย GPAX ของโรงเรียนนำมาขึ้น Admissions กลาง โดย ทปอ. มอบ สกอ. ดำเนิน

การให้มาเป็น Admissions แบบใหม่ ปี 2553 ใช้คะแนน O-NET จากการจัดสอบของ สทศ. และใช้คะแนน GAT/PAT จากการจัดสอบของ สทศ. ใช้คะแนนเฉลี่ยสะสมตลอด 3 ปี ม.ปลาย GPAX ของโรงเรียน นำมาขึ้น Admissions กลาง ภายใต้การดำเนินการของ ทปอ. (ในนามสมาคมอธิการบดีแห่งประเทศไทย)

การ Admissions ในปีการศึกษา 2553 นี้ ถึงแม้จะเป็นภารกิจโดยตรงของสถาบันอุดมศึกษา โดย ทปอ. ในนามสมาคมอธิการบดีแห่งประเทศไทย แต่ก็ยังอยู่ในความรับผิดชอบของกระทรวงศึกษาธิการ สำนักงานคณะกรรมการการอุดมศึกษา จึงได้รับมอบหมายให้กำกับ ดูแล ให้การดำเนินการในช่วงเปลี่ยนผ่านนี้ ราบรื่นเพื่อความเสมอภาคของโอกาสและให้มีผลกระทบต่อแก่นักเรียนและผู้ปกครองน้อยที่สุด

สำหรับภารกิจ Admissions เพื่อการรับนักศึกษาใหม่ในปีการศึกษา 2553 ดร.สุเมธ แยมน์ญ์ เลขาธิการคณะกรรมการการอุดมศึกษา มีนโยบายในเบื้องต้นให้สำนักงานคณะกรรมการการอุดมศึกษา ใช้เว็บไซต์ Admissions เดิมคือ [www.cuas.or.th](http://www.cuas.or.th) และ “สกอ. Contact Center” เดิม คือหมายเลข 0 2576 5555 และ 0 2578 5777 ซึ่งเป็นที่รู้จักโดยทั่วไปของนักเรียนชั้นมัธยมศึกษาตอนปลายอยู่แล้ว เป็นช่องทางในการสื่อสารและบริการข้อมูล ข่าวสาร ไปยังนักเรียน นิสิต นักศึกษา และผู้ปกครอง ในภารกิจ Admissions ของ ทปอ. ไปก่อน พร้อมกับให้ความร่วมมือ



ในการสร้าง**ความเข้าใจกับผู้ที่มีส่วนได้เสีย**กับการปรับเปลี่ยนโดยตรง อีกทั้งมีการหาหรือในแนวทาง มาตรการที่จะให้ “การรับตรง” (มหาวิทยาลัยจัดสอบเอง/คัดเลือกเอง) ก่อน Admissions กลาง เพื่อให้**การรับตรงเป็นสิทธิและโอกาสที่เสมอภาคอย่างเท่าเทียม และทั่วถึงของนักเรียนที่อยู่ในเงื่อนไขของการรับตรงนั้น ๆ รวมไปถึงการเปิดศูนย์ให้ความช่วยเหลือแก่นักศึกษาใหม่ชั้นปีที่ 1** ตั้งแต่หลังการประกาศผล Admissions จนถึงวันเปิดภาคเรียนที่ 1/2553 โดยจะบริการข้อมูลข่าวสารเกี่ยวกับการรายงานตัว สอบสัมภาษณ์ ตรวจร่างกาย ลงทะเบียน ขอทุนการศึกษา พร้อมให้คำแนะนำ ช่วยเหลือแก่นักศึกษาและผู้ปกครองผ่าน “สกอ. Contact Center” หมายเลข 0 2576 5555, 0 2578 5777 ตลอด 24 ชั่วโมง อีกด้วย

**นายชัยวุฒิ บรรณวัฒน์** รัฐมนตรีช่วยว่าการกระทรวงศึกษาธิการ ซึ่งกำกับดูแลสำนักงานคณะกรรมการการอุดมศึกษาและสถาบันอุดมศึกษาของรัฐและเอกชน จำนวน 166 แห่งทั่วประเทศ ได้แสดงวิสัยทัศน์ แนวคิดตลอดจนชี้แจงเกี่ยวกับการใช้ระบบ Admissions ใหม่และการรับตรงของมหาวิทยาลัย ในรายการ “หมายเหตุประเทศไทย” ซึ่งรับฟังแล้ว น่าสนใจและเข้าใจง่าย (เหมาะสำหรับท่านผู้อ่านบางท่านที่กำลังพยายามทำความเข้าใจอยู่) อนุสารอุดมศึกษานี้ จึงขอนำสรุปวิสัยทัศน์และแนวคิดนี้มาถ่ายทอด ขยายผลในการสร้างความเข้าใจ ซึ่งท่านผู้อ่านสามารถคัดลอกนำไปใช้ประโยชน์ อ้างอิงได้ตามเหมาะสม หรือหากท่านผู้อ่านสนใจจะรับชมรายการ “หมายเหตุประเทศไทย” ในสาระที่เกี่ยวกับนโยบายและภารกิจด้านการอุดมศึกษาย้อนหลัง สามารถเข้าชมได้จากเว็บไซต์ของสำนักงานคณะกรรมการการอุดมศึกษา “[www.mu.go.th](http://www.mu.go.th) หัวข้อสื่อมวลชนพิเศษ”



### **ADMISSIONS ปีการศึกษา 2553 ปรับเปลี่ยนองค์ประกอบอย่างไร**

นักเรียนและผู้ปกครองต้องทำความเข้าใจ อย่าสับสนกับชื่อ....ระบบการเข้ามหาวิทยาลัยในอดีตเรียก เอนทรานซ์ (Entrance) การเข้ามหาวิทยาลัยในปัจจุบันเรียก แอดมิชชันกลาง (Admissions) ส่วน GPAX/GPA/O-NET/A-NET/GAT/PAT เป็นองค์ประกอบในการเข้ามหาวิทยาลัย ซึ่งในปัจจุบันองค์ประกอบมี 4 ส่วน

**องค์ประกอบ 2 ส่วนที่เด็ก ม.6 จะมีอยู่แล้ว ส่วนแรกคือ GPAX** คือคะแนนเฉลี่ยสะสมตลอด 3 ปีของชั้นมัธยมศึกษาตอนปลาย ม.4 - ม.6 ซึ่งทำให้นักเรียนต้องเรียนให้ครบหลักสูตร จะทิ้งวิชาใดวิชาหนึ่งไม่ได้ **ส่วนที่สองคือ O-NET** ที่สทศ. ไปจัดสอบวัดผลสัมฤทธิ์ในการเรียนชั้นมัธยมศึกษาตอนปลายให้กับนักเรียนทั่วประเทศ เด็ก ม.6 ทุกคนต้องสอบและสอบฟรี เพราะฉะนั้น 2 ส่วนนี้ เด็กจะมีอยู่แล้วทุกคน



องค์ประกอบ 2 ส่วนที่เด็กต้องสอบใหม่ คือ GAT/PAT ซึ่งเมื่อปีที่แล้วเรียกว่า A-NET คือวิชาเฉพาะที่ทาง ทปอ.โดยสถาบันอุดมศึกษาทั้งหลายกำหนดให้ต้องใช้ และให้สำนักงานคณะกรรมการการอุดมศึกษาเป็นผู้จัดสอบวิชาเฉพาะขึ้นมาเพื่อใช้เข้ามหาวิทยาลัย แต่มาปีนี้ ทปอ. โดยมหาวิทยาลัยซึ่งมีอำนาจตามกฎหมายในการรับนักศึกษาเข้าเรียน ได้มอบให้ สทศ. หรือสถาบันทดสอบทางการศึกษาแห่งชาติ จัดสอบวิชาที่สมัยก่อนเราเรียกว่า A-NET เปลี่ยนมาเป็นการสอบ GAT/PAT ก็แยกออกมา GAT คือการสอบภาษาไทย ภาษาอังกฤษ สังคมศึกษา ทั่วไป อันนี้ 1 ส่วน และ PAT ก็เป็นการสอบวิชาเฉพาะแบ่งเป็น PAT1 PAT 2...3...4... เลือกสอบตามแต่จะใช้ ใครจะเข้าคณะไหน ต้องใช้ PAT ตัวใด เราก็เลือกสอบตัวนั้น ตามที่เงื่อนไขที่แอดมิชชั่นกลางกำหนด

### การเตรียมองค์ประกอบเพื่อ ADMISSIONS

สมมุตินักเรียนจะเข้าคณะวิศวกรรมศาสตร์ เงื่อนไขจะมีบอกไว้ว่า การเข้าคณะวิศวกรรมศาสตร์จะใช้ GPAX คิดก็เปอร์เซ็นต์ ซึ่งเมื่อจบ ม.6 โรงเรียนจะออกให้ และ O-NET ก็เปอร์เซ็นต์ ซึ่งเด็กนักเรียนเมื่อจบชั้นมัธยมศึกษาตอนปลายต้องสอบอยู่แล้ว ที่นักเรียนต้องสอบใหม่เพื่อเข้าคณะวิศวกรรมศาสตร์คือ GAT/PAT ซึ่ง สทศ. เปิดสอบปีละ 3 ครั้ง คือ เดือนกรกฎาคม เดือนตุลาคม และเดือนมีนาคม เลือกสอบ



และเลือกเอาคะแนนที่สูงที่สุด และนำคะแนนนั้นไปยื่นสมัคร การเปิดสอบหลายครั้งเป็นการเปิดโอกาส เพราะหลายปีที่ผ่านมา การสอบ A-NET จะมีครั้งเดียว คนที่ป่วย จ่ายเงินไม่ทัน จะเสียโอกาสทันที ครั้งนี้ GAT/PAT เปิดให้สอบ 3 ครั้ง เพื่อจะได้เลือกสอบให้เหมาะสม แต่เมื่อตรวจสอบแล้วปรากฏว่าเด็กจะสอบทุกครั้ง เมื่อถามผู้ปกครอง ผู้ปกครองจะบอกว่าสอบหลายครั้งมีค่าใช้จ่ายสูง แต่ถามเด็ก เด็กจะบอกว่าสอบหลายครั้งก็ได้มีโอกาเลือก แต่โดยหลักแล้วคือเราต้องการเปิดโอกาส

ถามว่าจะเสียอะไรใหม่ คือผู้ปกครองจะเสียค่าใช้จ่าย และการสอบครั้งแรกในเดือนกรกฎาคม ก็เพิ่งจะเปิดภาคเรียน ม.6 ได้ไม่นาน ความรู้ยังไม่เต็มที่ อาจเป็นเหตุผลให้เด็กไปกวดวิชา ทุกอย่างจะมีลบบวกเสมอ ทปอ.และมหาวิทยาลัยเองก็พยายามจะเปิดโอกาส มีการถกกัน ล่าสุดหลายคนเห็นว่าสอบ 2 ครั้งน่าจะเพียงพอ แต่มีหลายคนเห็นว่าสอบ 3 ครั้งก็เปิดโอกาสดีอยู่แล้ว ในส่วนของผู้ออกข้อสอบให้ สทศ. มองว่าในการสอบ ข้อสอบไม่ได้ออกเฉพาะเนื้อหาเกือบทั้งหมด แต่จะมีการสอบคิด วิเคราะห์ หรือหาแนวในการคิด ไม่เน้นท่องจำ เพียงต้องการทราบว่าคุณมีความถนัดทางด้านนี้หรือไม่ นักเรียนไม่ต้องไปใส่ใจในชื่อหรือวิธีการในอดีตที่ไม่เกี่ยวข้อง ใส่ใจอย่างเดียวว่าเราต้องสอบวิชาอะไรบ้าง นี่เป็นการเตรียมองค์ประกอบเพื่อการ Admissions (สอบ GAT/PAT ครั้งสุดท้าย วันที่ 6 - 9 มีนาคม 2553)



## กระบวนการ ADMISSIONS ใหม่ จะเป็นอย่างไร

สำหรับกระบวนการแอดมิชชันกลาง ภายใต้องค์ประกอบใหม่ ในปีการศึกษา 2553 มหาวิทยาลัยจะดำเนินการเองทั้งหมด (ในปีที่ผ่านมา ๆ มา ทปอ.จะให้ สกอ. จัดสอบและดำเนินการจัดลำดับที่ให้ และการที่ สกอ.หรือ สทศ. ดำเนินการ ในการจัดสอบเพื่อให้ได้องค์ประกอบต่างๆ นั้น ก็ได้ดำเนินการตามที่ ทปอ. มอบหมายทั้งสิ้น) เนื่องจากทุกมหาวิทยาลัยมีอำนาจตามกฎหมายในการ รับนักศึกษาเข้าศึกษา ซึ่งได้รวมตัวกันเป็น ทปอ. หรือที่ประชุมอธิการบดี มหาวิทยาลัยแห่งประเทศไทย ดำเนินการในนามสมาคมอธิการบดี มหาวิทยาลัยแห่งประเทศไทย และได้มีการยืนยันแล้วว่า แอดมิชชันกลาง ในปีการศึกษา 2553 นั้น จะคงเดิมยังไม่เปลี่ยนแปลง ในปีการศึกษา 2554

ในส่วนของการเรียงคะแนนและจัดลำดับที่ ถึงแม้ปีนี้เป็น ปีแรกที่ ทปอ.ดำเนินการ แต่จะขอเรียนว่าให้ท่านผู้ปกครองมั่นใจ เนื่องจาก โปรแกรมคอมพิวเตอร์และบุคลากรเป็นทีมเดียวกัน ที่โยกจาก สกอ. มาช่วยงาน ทปอ. ซึ่งเป็นทีมที่มีประสบการณ์ ความชำนาญ และความแม่นยำสูง ที่ผ่าน มา ความผิดพลาดในการจัดลำดับที่นั้น...ไม่มีเลย




## คะแนนรวมจาก 4 องค์ประกอบ จะมีโอกาสเข้าคณะไหน

คะแนนเต็มจากองค์ประกอบเดิมปีที่แล้ว กับคะแนนเต็มจากองค์ประกอบ ที่มี GAT/PAT จะไม่เท่ากัน และปีนี้เป็นปีแรกที่มี GAT/PAT จึงไม่มีฐานคะแนน ในการพิจารณาว่าคะแนนจาก 4 องค์ประกอบที่นักเรียนได้ มีโอกาสเข้าคณะไหนได้บ้าง นักเรียนและผู้ปกครองไม่ต้อง กังวล เราเตรียมการแล้ว โปรแกรมในการคิดคะแนนและ เปรียบเทียบกับฐานคะแนนของรุ่นพี่ปีที่แล้ว ในการเข้า คณะต่าง ๆ จะดาวน์โหลดขึ้นไว้บนเว็บไซต์ Admissions คือ [www.cuas.or.th](http://www.cuas.or.th) และเว็บไซต์สมาคมอธิการบดีมหาวิทยาลัย แห่งประเทศไทย [www.aupt.or.th](http://www.aupt.or.th) ซึ่งเมื่อมีนักเรียนทราบ คะแนนครบทุกองค์ประกอบ (คะแนน GAT/PAT ที่สอบ 6 - 9 มีนาคม จะประกาศในวันที่ 10 เมษายน 2553) สามารถ ใช้โปรแกรมนี้คำนวณคะแนนเปรียบเทียบกับคะแนนสูงสุด - ต่ำสุดของปีที่ผ่านมา จะสามารถประเมินความพร้อม ของตนเองได้ทันที แต่ที่มีผู้ทวงถามในช่วงนี้เนื่องจากได้ คะแนน GAT/PAT จากการสอบที่ผ่านมาค่อนข้างดี แต่ก็ยังไม่สามารถคิดคะแนนได้ อยู่ดี เนื่องจากคะแนน O-NET ยังไม่มี เพราะยังไม่ได้สอบ คะแนน GPAX ก็ยังไม่มี เพราะยังไม่จบ ม.ปลาย แต่ขอเรียนให้นักเรียนและผู้ปกครองสบายใจว่า โปรแกรม คิดคะแนนนี้จะนำขึ้นเว็บไซต์ที่เกี่ยวข้องและเว็บไซต์ของมหาวิทยาลัยต่าง ๆ ทันใช้ งานแน่นอน





### ๖: ADMISSIONS ในปีนี้ ต้องทำอะไร เมื่อไหร่

เมื่อนักเรียนทราบคะแนน GAT/PAT วันที่ 10 เมษายน 2553 จากนั้นก็คิดคะแนนว่าคะแนนรวมทั้ง 4 องค์ประกอบได้เท่าไร อยากเข้าคณะไหน มหาวิทยาลัยไหน คณะ/มหาวิทยาลัยที่ต้องการเข้า เมื่อปีที่ผ่านมามีคะแนนสูงต่ำเท่าใด ประเมินแล้วเรามีโอกาสหรือไม่ ถ้ามีตัดสินใจเลย ซึ่งนักเรียนสามารถเลือกได้ 4 อันดับ แต่ควรมีคะแนนต่ำสุดของคณะลำดับ 1 ถึงลำดับ 4 ลดหลั่นลงมา เพื่อปีนี้คู่แข่งมาก โคนเบียดคะแนน จะได้ตกลงมาติดในคณะในลำดับถัดลงมา จากนั้นเข้าสู่กระบวนการ Admissions โดยสมัครได้ระหว่างวันที่ 11 - 20 เมษายน 2553 ผ่านทางเว็บไซต์ [www.cuas.or.th](http://www.cuas.or.th) และชำระเงินผ่านธนาคาร ได้ระหว่างวันที่ 11 - 22 เมษายน 2553 ประกาศผล Admissions วันที่ 9 พฤษภาคม 2553 

#### GAT/PAT

สถาบันทดสอบทางการศึกษาแห่งชาติ (สทศ.) [www.niets.or.th](http://www.niets.or.th)  
อาคารพญาไทพลาซ่า ชั้น 36 เลขที่ 128 แขวงทุ่งพญาไท เขตราชเทวี กรุงเทพฯ 10400  
โทรศัพท์ 0 2217 3800 (อัตโนมัติ 100 คู่สาย) โทรสาร 0 2219 2996

#### ADMISSIONS

สมาคมอธิการบดีแห่งประเทศไทย (สอท.) [www.aupt.or.th](http://www.aupt.or.th)  
การคัดเลือกบุคคลเข้าศึกษาในสถาบันอุดมศึกษาในระบบกลาง [www.cuas.or.th](http://www.cuas.or.th)  
อาคารสำนักงานคณะกรรมการการอุดมศึกษา ชั้น 3  
เลขที่ 328 ถนนศรีอยุธยา แขวงทุ่งพญาไท เขตราชเทวี กรุงเทพฯ 10400  
โทรศัพท์ 0 2354 5451-2, 0 2610 5432-4 โทรสาร 0 2354 5598, 0 2354 5624  
สกอ. Contact Center หมายเลข 0 2576 5555, 0 2576 5777



# “บทบาทและความสำคัญของ งานวิจัยสถาบัน”

ดร.สุเมธ แย้มมนุ่

เลขาธิการคณะกรรมการการอุดมศึกษา



“ผมเริ่มเข้ามารับราชการที่ทบวงมหาวิทยาลัย ประมาณปี พ.ศ. 2523 หลังจากนั้นได้รับทุนไปศึกษาต่อต่างประเทศ 4 ปี กลับมาพบหน่วยงานวิจัยสถาบันกำลังเข้มข้น และขออนุญาตกล่าวถึง ดร.สมทรง พิริยานุวัตร ดร.อุทุมพร จามรมาน ดร.ไพฑูรย์ สันลารัตน์ ดร.ทองอินทร์ วงศ์โสธร เพราะท่านผู้ทรงคุณวุฒิเหล่านี้คือ Pioneer คือ ครูบาอาจารย์ของเราที่ช่วยปลูกฝัง Concept ของระบบงานวิจัยสถาบัน”

“บทบาทและความสำคัญของงานวิจัยสถาบัน” การวิจัยสถาบันเกิดขึ้นในประเทศไทยมาประมาณ 40 ปี จุดเริ่มต้น เริ่มในมหาวิทยาลัยเหมือนกับเกิดการเกิดวิจัยสถาบันในต่างประเทศ ประเทศสหรัฐอเมริกาเป็นแม่บทของการสร้างระบบวิจัย

สถาบัน คือ ย้อนกลับไปเกือบ 200 ปี ในมหาวิทยาลัยหนึ่งต้องมืองค์กรบริหารสูงสุด ซึ่งเรียกเหมือนกันหมด คือ สภามหาวิทยาลัย หรือ Board of Trustees หรือ University Council จะมืองค์กรสูงสุด ซึ่งองศ์กรสูงสุดนี้จะมีหน้าที่กำหนดนโยบาย ทิศทาง หรือการดำเนินงานต่าง ๆ ในการจัดสรรทรัพยากร ตลอดจนการตัดสินใจเพื่อให้มหาวิทยาลัยก้าวเดินไปในทิศทางต่าง ๆ



งานวิจัยสถาบันเกิดขึ้นในการประชุม สภามหาวิทยาลัย เมื่อมีคนสมองดีคิดว่า ถ้ามานั่งประชุมและอนุมัติเส้นทางในการพัฒนาสถาบัน ในที่สุดมีผู้นำงานวิจัยที่เกี่ยวข้อง มาเปิดเผยในที่ประชุมว่า ผลงานวิจัยเป็น อย่างนี้แล้วจะตัดสินใจไปทางไหน แต่ไม่ได้ หมายความว่า งานวิจัยออกมาชี้ทิศทางอย่าง นี้แล้วผู้กำหนดนโยบายจะตัดสินใจตามนั้น ทั้งหมด ต้องใช้ดุลพินิจ



จุดเริ่มต้นของงานวิจัยสถาบันเกิด จากการประชุมของผู้บริหารและเห็นความ สำคัญของการนำข้อมูลและบทวิเคราะห์ซึ่ง เป็นระบบ ต้องมีการวิเคราะห์อย่างเป็นระบบ จึงจำเป็นต้องมีการวิจัย ซึ่งทุกคนเข้าใจดีว่า การวิจัยเป็นกระบวนการทางวิทยาศาสตร์ จะพูดให้ฟังว่าขณะนี้ทิศทางต่าง ๆ มันเปลี่ยน ไปอย่างไร

เมื่อพูดถึงประเทศไทย ต้องกล่าวว่า จุฬาลงกรณ์มหาวิทยาลัยเป็นมหาวิทยาลัย แห่งแรกในประเทศที่เริ่มวางระบบวิจัยสถาบัน หรือตั้งหน่วยวิจัยสถาบันขึ้น เพื่อสนับสนุน ข้อมูลในการบริหาร ตั้งแต่ปี พ.ศ. 2514 บัดนี้ก็เกือบ 30 - 40 ปี หน่วยวิจัยสถาบัน ตอนที่เกิดขึ้นที่จุฬาลงกรณ์มหาวิทยาลัยนั้น

มีหน้าที่รวบรวมข้อมูลเพื่อการวางแผนและการบริหาร หน่วยวิจัยสถาบันที่จุฬาลงกรณ์มหาวิทยาลัย ตั้งเมื่อปี 2514 มีหน้าที่วิจัยตามความต้องการของ สถาบัน โจทย์สำคัญคือ วิจัยตามความต้องการ ของสถาบัน เพราะฉะนั้น งานวิจัยสถาบันจึงไม่ใช่ Academic research แต่เป็น Administrative research โจทย์ที่ทำวิจัยนั้นมาจากพื้นฐานความต้องการใน การบริหาร และหน้าที่ของหน่วยวิจัยสถาบันของ จุฬาลงกรณ์มหาวิทยาลัย คือทำหน้าที่เผยแพร่ข้อมูล ต่าง ๆ ตอนที่จุฬาลงกรณ์ฯ มีหน่วยวิจัยสถาบันจะไป เชื่อมโยงกับพัฒนาการในช่วงนั้น ก็คือความพยายาม ที่จะสร้างระบบบริหารจัดการข้อมูล ซึ่งตอนนั้นเราเรียก ว่า "ข้อมูล" ไม่ได้เรียกว่า "ฐานข้อมูล" ฉะนั้น **มาตรฐาน ข้อมูลที่ใช้ในการบริหารในยุคเริ่มต้น ได้กำหนด ข้อมูลกลุ่มต่าง ๆ ออกเป็น 5 กลุ่ม เพื่อการบริหาร มหาวิทยาลัย คือ**

- กลุ่มที่ 1 ข้อมูลเกี่ยวข้องกับกลุ่มนิสิต/นักศึกษา**
- กลุ่มที่ 2 ข้อมูลที่เกี่ยวข้องกับคณาจารย์และ บุคลากร**
- กลุ่มที่ 3 ข้อมูลที่เกี่ยวข้องกับโปรแกรมการ ศึกษา**
- กลุ่มที่ 4 ข้อมูลที่เกี่ยวข้องกับการเงิน**
- กลุ่มที่ 5 ข้อมูลที่เกี่ยวข้องกับอาคารสถานที่ และ Infrastructure**

สมัยที่ผมเริ่มรับราชการที่ทบวงมหาวิทยาลัย ได้นำเอา Concept ของจุฬาลงกรณ์มหาวิทยาลัยเข้ามา ในทบวงมหาวิทยาลัย ขณะนั้นสิ่งที่เราทำกันจะมักเขม้น มาก มีอาจารย์ไพฑูริย์ อาจารย์ทองอินทร์ มาวาง มาตรฐานข้อมูล เพราะอยากให้ที่อื่นวางระบบฐาน ข้อมูลเช่นเดียวกับจุฬาลงกรณ์มหาวิทยาลัยวางระบบ ข้อมูล คือ เมื่อเราพูดถึงคำว่า นิสิต/นักศึกษาหมายถึง อะไร นิสิต/นักศึกษาจะ Classify เป็นกี่กลุ่มก็จะต้องให้ ความหมายของคำต่าง ๆ เพื่อให้มหาวิทยาลัยอื่น ๆ นำ ไปพัฒนาระบบข้อมูลเหมือนกัน จะได้มีคำนิยามที่เหมือน กัน ที่เรียกว่า Standardization ของ Data Enrollment



มาวางมาตรฐานข้อมูล สมัยนี้คือการทำ Data Dictionary เมื่อก่อนคำพวกนี้ไม่ค่อยมี เพียงแต่เรารู้ว่าเรากำหนดข้อมูลอะไรลงไป ควรจะมีคำนิยามซึ่งเทียบเคียงกันได้

ทบวงมหาวิทยาลัยในขณะนั้น เรื่องข้อมูลสำคัญมาก เพราะปีหนึ่ง ๆ เราจะได้รับรายงานจากมหาวิทยาลัยต่าง ๆ ครั้งหนึ่ง ในหนึ่งครั้งจะมาไม่พร้อมกัน แล้วรออีกปีจึงจะได้ข้อมูล มหาวิทยาลัยต่าง ๆ ก็เช่นเดียวกัน เมื่อก่อนไม่มีคอมพิวเตอร์ ตอนที่ทำมีศูนย์คอมพิวเตอร์แห่งเดียวที่จุฬาลงกรณ์มหาวิทยาลัย เป็นเครื่องไอบีเอ็ม มีเครื่องเดียวทำหน้าที่ประมวลผลข้อมูลทั้งประเทศ สมัยก่อนจะมีข้อมูลที่พิมพ์อยู่ในการ์ดจำนวนมาก อยู่ที่ทบวงมหาวิทยาลัย และนำไปที่ศูนย์คอมพิวเตอร์ของจุฬาลงกรณ์มหาวิทยาลัย ต้องรออีก 5 - 6 เดือน จึงจะ process ในงานกลับมา ตอนนั้นเป็นจุดเริ่มต้นของงานวิจัยสถาบัน คือการสร้างระบบข้อมูล

ระบบข้อมูลที่เกิดขึ้น มาสนับสนุนงานวิจัยสถาบันอย่างไรในขณะนั้น กลุ่มนักวิชาการตอนนั้นมาคิดกันว่า การที่เราจะออกแบบข้อมูลให้มี Aggregate หรือ Classify ประเด็นต่าง ๆ ที่เกี่ยวข้องกับนักศึกษา มีอะไรบ้าง ก็นำมาสู่การออกแบบแบบฟอร์มฉบับหนึ่งที่เราเรียกว่า “แบบฟอร์มการลงทะเบียนนักศึกษา” ทำให้เหมือนกันหมด นักศึกษาคนหนึ่งนอกจากจะบอกชื่อ-สกุล วันเดือนปีเกิด ภูมิลำเนาแล้ว จะต้องบอกอะไร

บ้าง ตกลงกันว่ารวมถึงเชื้อชาติศาสนา ที่เราออกแบบรายการทั้งหมดนี้ เพราะเราต้องการนำข้อมูลทั้งหมดมาตอบโจทย์วิจัยที่เกี่ยวกับนิสิต/นักศึกษา จะได้ไม่ต้องไปเก็บข้อมูลเพิ่มเติม เพราะฉะนั้น อะไรที่เกี่ยวข้องกับนิสิตนักศึกษาเป็นมาตรฐานข้อมูล เราได้กำหนด Characteristic เราได้กำหนดไว้แล้วในแบบลงทะเบียน เอกสารเหล่านั้นบอกถึงฐานความคิดที่โยงฐานข้อมูลกับการสร้างงานวิจัย ที่เรียกว่า “วิจัยสถาบัน” ที่เราทำตอนนั้น ทีมที่ดูแลเรื่องงานวิจัยสถาบัน ต้องมาคิดว่า ข้อมูลนักศึกษาจะต้องมีงานวิจัยออกมาจากฐานข้อมูลนั้นในเรื่องใดบ้าง จากฐานข้อมูลนักศึกษา จะมีทวิเคราะห์ เช่น ต้องตอบโจทย์เรื่องความเสมอภาคในโอกาสทางการศึกษา มหาวิทยาลัยเรารับนักศึกษาใหม่เข้ามาในปี นี้ 2,000 คน ด้วยระบบวิธีวัด วิธีคัดเลือกเข้ามา หรือวิธีใดก็ตาม เราต้องสร้างให้เกิดความเสมอภาค เราจะตอบสังคมว่าเรารับนักศึกษาเสมอภาคหรือไม่ เข้ามาเสมอภาคหรือไม่ ต้องมาวิเคราะห์ว่านักศึกษาที่เรารับเข้ามาทั้งหมดนั้นมี Distribution ในแง่ภูมิภาค แ่งของศาสนา แ่งของเพศเป็นอย่างไร ต้องนำมาวิเคราะห์ เพราะฉะนั้นฐานข้อมูลนี้จะบอกนี่คือการวิเคราะห์เป็นตัวอย่าง หลายคนนำ



เรื่องนิสิต นักศึกษาไปวิเคราะห์ต่อ เพื่อดูว่า GPA ที่เข้ามาตั้งแต่ ม.6 เขาสามารถจะศึกษาจนสำเร็จการศึกษาอย่างมีประสิทธิภาพมากน้อยเพียงใด โดยใช้ตัวแปร GPA ที่จบจากมัธยมศึกษาดอนปลายลงไปถึงเมื่อจบการศึกษาแล้ว การมีงานทำ การได้รับเงินเดือน

ฉะนั้นในฐานะข้อมูลหนึ่งต้องเตรียมไว้ตอบโจทย์หลาย ๆ โจทย์ ในการบริหารจัดการมหาวิทยาลัย เรื่องครู อาจารย์ก็เช่นเดียวกัน ฐานข้อมูลอาจารย์ เรามีแบบเก็บข้อมูลอาจารย์ ซึ่งต้องตอบสังคมได้ว่า Workload ของอาจารย์เป็นอย่างไร อาจารย์มีหน้าที่สอน มีหน้าที่วิจัย มีหน้าที่บริการวิชาการ แลผมยังมีหน้าที่บริหารด้วย การเก็บข้อมูลในลักษณะนี้ เป็นการวางแผนล่วงหน้า เพื่อจะทำวิจัยสถาบันเพื่อตอบโจทย์เหล่านี้ เรื่องโปรแกรมการศึกษา เรื่องการเงิน ก็จะมีวิธีการศึกษาวิเคราะห์ เรื่องการเงินส่วนใหญ่ที่ทำอยู่ทุกวันนี้ คือ ค่าใช้จ่ายต่อหัวที่เราใช้ไปในการผลิตบัณฑิตที่ดี การจัดการเรียนการสอนต่อปีการศึกษาหรือปีงบประมาณก็ดี จะต้องนำฐานข้อมูลเรื่องการเงินไปวิเคราะห์ให้ได้ เรื่องอาคารสถานที่เรามีวิธีการวิเคราะห์ เช่น Space utilization มีสูตรว่าอย่างไร Room

utilization มีสูตรว่าอย่างไร พวกนี้เป็นมาตรฐานที่เราคิดไปพร้อมกับการสร้างฐานข้อมูลทั้งหมด

**งานวิจัยสถาบันได้มาบั๊กหลักที่ทบวงมหาวิทยาลัยและเริ่มขยายผล ศ.ดร.วิจิตร ศรีสอ้าน รองปลัดทบวงมหาวิทยาลัย ในสมัยนั้น ได้พยายามจะส่งเสริมเรื่องนี้** พยายามถึงขนาดที่ว่า ทุกมหาวิทยาลัยของรัฐต้องมีกองแผนงาน และทุกกองแผนงานจะต้องมีฝ่ายวิจัยสถาบัน จัดสรรบุคลากรอัตโนมัติและตั้งชื่อตำแหน่งว่า “นักวิจัยสถาบัน” ไปประจำอยู่ทุกฝ่ายวิจัยสถาบัน ในทุกมหาวิทยาลัย หน่วยละ 2 ตำแหน่ง โดยไม่เคยมีมาก่อน มหาวิทยาลัยไม่ต้องขอ นี่คือการขับเคลื่อนในเชิงนโยบายที่อยากจะให้งานวิจัยสถาบันเกิดขึ้น คนกลุ่มนั้นจะต้องเข้ารับการอบรมการจัดทำฐานข้อมูล วิธีการวิเคราะห์ข้อมูล ในกระบวนการวิจัยสถาบันที่เป็นมาตรฐาน

**ในปี 2527 เมื่อผมเรียนจบกลับเข้ามาทำงานที่ทบวงมหาวิทยาลัยอีกครั้ง ได้รับมอบหมายให้ดูแลวิจัยสถาบัน ซึ่งเป็นจุดเริ่มต้นที่ดี** ที่ทบวงมหาวิทยาลัยทำในตอนนั้น ด้วยเจตนาที่อยากเห็นการตัดสินใจในการบริหารจัดการของมหาวิทยาลัยต้องอยู่บนฐานข้อมูลที่เชื่อถือได้ ถูกต้อง และนักวิจัยสถาบันตอนนั้นคือผู้กุมนโยบายของมหาวิทยาลัย คือผู้ที่จะให้ข้อมูลเพื่อการตัดสินใจในการพัฒนามหาวิทยาลัยที่ถูกต้อง เราสร้างคนกลุ่มนั้นพร้อมกับปรัชญา พร้อมกับจิตสำนึกที่จะต้องรับผิดชอบต่อความถูกต้องของข้อมูล รับผิดชอบต่อการนำเสนอข้อมูลที่ไม่มีการบิดเบือน ผมคิดว่าคงพอจะเข้าใจแล้ว หลายคนคงจะรู้แล้วว่าเราทำเพื่ออะไร

เรามาดูความหมายของคำว่าวิจัยสถาบัน มันมีความหมายที่หลากหลายมาจนถึงปัจจุบันนี้ ความหมายของวิจัยสถาบันอาจจะเปลี่ยนแปลงไป แต่หลักการก็ยังเหมือนเดิม ถ้าพูดถึงงานวิจัยสถาบันภาษาอังกฤษ เรียก “Institution Research” บางคนเรียกสั้นๆ ว่า “IR” Institution Research คือ Research ใน Institution และเป็น Research เฉพาะ Institution นั้น เป็นการวิจัยเฉพาะสถาบัน ผลการวิจัยสถาบัน



ของสถาบันหนึ่ง ๆ จะนำไปใช้กับสถาบันอื่น ๆ ไม่ได้เลย เพราะ Characteristic ต่าง ๆ องค์ประกอบในการบริหาร เงื่อนไข กฎเกณฑ์ของมหาวิทยาลัยที่ทำให้เกิดสภาพแวดล้อมแตกต่างกัน แน่นนอนผลงานวิจัยที่เป็นหลัก ๆ จะไปแลกเปลี่ยนเรียนรู้กันได้ แต่ข้อมูลก็นำมาใช้ในการตัดสินใจในมหาวิทยาลัยของตนเองนั้นจะไปหยิบยืมข้อมูลอื่นมาใช้ไม่ได้ แต่อาจจะนำมาเทียบเคียงได้ คนที่นั่งอยู่ในสภามหาวิทยาลัยเขาจะต้องอนุมัติปรับค่าเล่าเรียนเพิ่มขึ้น 10% เขาไม่ได้ฟังเฉพาะเหตุผลว่าทำไมต้องปรับในสถาบันของเรา มันไม่พอ ต้องถามด้วยว่าที่อื่นเขาทำอะไรกัน ที่อื่นเขาอยู่ตรงไหน ถ้าเราปรับขึ้นไป Position ของเราจะแข่งกับเขาได้หรือเปล่าของเรามีตัวอย่างอะไร จึงเก็บค่าเล่าเรียนสูงกว่าสถาบันอื่น ต้องตอบโจทย์อีกหลายโจทย์

เพราะฉะนั้น เรื่องวิจัยสถาบันเป็นความหมายเฉพาะของสถาบันใครสถาบันมัน แต่แน่นอนถ้าจะต้อง Benchmark กับสถาบันอื่น ก็ต้องไปศึกษาวิเคราะห์ ฉะนั้นงานวิจัยสถาบันของไทยมักจะเก็บไว้เป็นความลับ เหมือนกับเป็น Intelligence Center ของมหาวิทยาลัยนั้น เว้นเสียแต่ถ้าเมื่อเปิดเผยไปแล้วจะทำให้มหาวิทยาลัยอยู่ในตำแหน่งที่ดีขึ้นของสังคม เขาก็จะเปิดเผย เรื่องนี้เป็นเรื่องสำคัญ ผู้บริหารหลายคนข้อมูลบางด้านที่ Assign ให้นักวิจัยสถาบัน ทำให้รายงานได้เฉพาะคนเดียวหรือสองคนแล้วเก็บไว้เท่านั้น นี่คือ concept ลึก ๆ ของงานวิจัยสถาบัน ถ้าดูในพื้นฐานทั่วไปแล้ว งานวิจัยสถาบันคือ การศึกษาวิเคราะห์ที่เกี่ยวกับสถาบันนั้น ๆ เพื่อจะตอบโจทย์ในเชิงบริหาร การบริหารก็จะมี การกำหนดนโยบาย การวางแผน การตัดสินใจ และโจทย์วิจัยสถาบันไม่ได้เกิดจากนักวิจัย แต่โจทย์ต้องเกิดจากความต้องการในการบริหาร คือเกิดจากผู้บริหาร ฉะนั้นถ้าเรามีหน่วยวิจัยสถาบัน แต่ผู้บริหารไม่ได้สั่งให้ทำอะไรเลย ไม่ควรจะเป็นเช่นนั้น

ผู้บริหารหลายคนตั้งหน่วยวิจัยสถาบันขึ้นมา โดยไม่รู้ว่าจะใช้หน่วยวิจัยสถาบันทำอะไร เพราะหลักการคือต้องตอบโจทย์ผู้บริหาร แต่พื้นฐานก็คือ

ให้ดูเฉพาะข้อมูล แต่ยังไม่ได้อธิบายอะไร เพราะผู้บริหารไม่ได้สั่งการลงมา ใครที่ทำหน้าที่วิจัยสถาบัน จะต้องกลับไปถามผู้บริหารว่า ท่านต้องการจะตอบโจทย์อะไรในมหาวิทยาลัย ส่วนใหญ่เราทำวิจัยสถาบันเฉพาะในช่วงที่จะมีการทำแผน 15 ปี ทำแผน 5 ปี หรือทำแผน 3 ปี เวลาจะทำแผนทำยุทธศาสตร์ของมหาวิทยาลัยแต่ละครั้ง จึงจะนำงานวิจัยสถาบันมาดู แต่เราไม่เคยทำไว้ก่อน เราไม่เคยตั้งโจทย์ไว้ก่อน ต้องกลับมาดูว่าหลักของงานวิจัยสถาบันต้องมาจากโจทย์ซึ่งผู้บริหารกำหนด งานวิจัยสถาบันยังมีสภาพซึ่งจะต้องให้ความสำคัญกับกระบวนการวิจัย ซึ่งผมเห็นว่าต้องเป็นกระบวนการทางวิทยาศาสตร์ ไม่ใช่สุกเอาเผากิน คนที่เรียน Research Methodology จะต้องรู้ว่า Research Methodology เพราะงานวิจัยที่เราไปนำเสนอในที่ประชุมทางวิชาการ สิ่งที่เขาต้องตรวจสอบแรกสุดคือกระบวนการวิจัยถูกต้องหรือเปล่า ผลออกมาอย่างไรเขาไม่ดู ถ้ากระบวนการวิจัยเป็นวิทยาศาสตร์เป็นที่น่าเชื่อถือถึงจะหยิบผลมาดู ที่เราเรียกวิจัยสถาบันก็เพราะเหตุนี้ แต่แน่นอนการทำวิจัยสถาบันต้องใช้เวลา ซึ่งบางครั้งอาจทำให้ไม่สามารถตอบโจทย์สำคัญ ๆ ต่อผู้บริหารได้

ที่เล่ามาทั้งหมดเป็นพัฒนาการของงานวิจัยสถาบัน ที่เกิดมา 40 ปี ในประเทศไทย มาถึงปัจจุบันจะเห็นว่า**ระบบฐานข้อมูลกลางของสถาบันอุดมศึกษา ที่อยู่ที่สำนักงานคณะกรรมการการอุดมศึกษา (สกอ.) เปลี่ยนไปพอสมควร ปัจจุบันใช้อยู่แค่ 3 ฐาน คือ**

**ฐานที่ 1 ฐานข้อมูลนิสิต/นักศึกษา** เมื่อก่อนเราดูเฉพาะจำนวน ชื่อ นิสิตนักศึกษา อยู่ที่มหาวิทยาลัย ขณะนี้เราต้องนำชื่อนิสิต/



นักศึกษาทุกคนพร้อมเลขประจำตัว 13 หลัก อยู่ในฐานข้อมูลรวมที่ สกอ. มี Characteristic ฐานข้อมูลของนิสิต/นักศึกษา Classify ได้ ประมาณ 33 Element ลงลึกไปถึงเรื่อง ความพิการ รายได้ของครอบครัว ขณะนี้เรา บริหารในส่วนกลางเกือบจะลงไป Individual Student เพราะปัญหาที่เข้ามาใน สกอ. มัน มากกว่าตัวเลขรวม ๆ

**ฐานที่ 2 คือ ฐานข้อมูลอาจารย์**

อาจารย์เมื่อก่อนรวบรวมเฉพาะข้าราชการ ขณะนี้มีพนักงานมหาวิทยาลัย พนักงาน ราชการ หรือพนักงานอื่นๆ ในมหาวิทยาลัย อีกเป็นจำนวนมาก เพราะฉะนั้น Classification บุคลากรในมหาวิทยาลัยจะละเอียด จำเป็น จะต้องมีข้อมูลทั้งหมด

**ฐานที่ 3 คือ ฐานข้อมูลเรื่องหลักสูตร**

เรามี 3 ฐานข้อมูลสำคัญที่ส่วนกลาง มี คำถามว่าทำไมเราไม่ยึด 5 ฐานข้อมูลที่เคย ทำในอดีต ขณะนี้ในมหาวิทยาลัย ฐานข้อมูล ที่ใช้ในการบริหารจัดการในมหาวิทยาลัยมี มากมายมหาศาล หลายนิตติ ตรงนั้นเป็นข้อดี ของมหาวิทยาลัย

**ระบบที่เรามองขณะนี้ น่าจับตา มองอยู่ 3 ประการ คือ พัฒนาการของ การวิจัยสถาบัน** การวิจัยสถาบันเปลี่ยน ไปเยอะ เมื่อ 2 ปีที่แล้ว ผมได้มีโอกาสไปที่

มหาวิทยาลัย California ที่ David ที่ไปไม่ได้มีเจตนา ไปดูเรื่องวิจัยสถาบัน แต่ไปเพื่อการอื่น แต่ด้วยความ เป็นนักวิจัยสถาบันก็ไปถามเขาว่า ที่นี่มีหน่วยวิจัย สถาบันมั๊ย เขาติดอยู่นานบอกว่าไม่มีแล้ว เขาไม่ใช่ คำนั้นแล้ว แต่เขาพาไปดู office เรียกว่า University Analysis Center เข้าไปดู มีข้อมูลที่เรียกว่า Intelligence Center ของมหาวิทยาลัย sector หนึ่งเป็นข้อมูล เชิงลึกของมหาวิทยาลัยนั้น อีก sector หนึ่งเป็นข้อมูล เชิงลึกของมหาวิทยาลัยอื่น ถามว่า เขาทำข้อมูล เกี่ยวกับการวิเคราะห์สถาบันละเอียดมากที่โชคดีคือ ที่ David มี Director ของ University Analysis Center เป็นคนไทย จบปริญญาตรีจากมหาวิทยาลัยขอนแก่น เรียนต่อโท/เอก ที่ David เรียนทางสถิติ เขาเลยจ้าง ไปทำงาน ได้คุยกัน เชิญเขามาเป็นวิทยากรพูดเรื่อง พัฒนาการของงานวิจัยสถาบัน เขาบอกว่า ตอนนี เปลี่ยนไปแล้ว ในอเมริกาจะเป็น 2 แบบ คือ University Analysis Center กับ Institution Analysis Research แต่ IR หรือ Institution Research ยังมีอยู่เหมือนกัน แต่บทบาทของเขาเปลี่ยนไป เหตุที่เปลี่ยนไปเพราะ การให้ข้อมูลไปยึดฐานระบบงานวิจัย คือ กระบวนการ วิจัยอย่างเป็นระบบนั้นไม่ทันต่อการตัดสินใจ ขณะนี้ ข้อมูลที่แสดงกราฟ แสดงการเปลี่ยนแปลง รวมกับ สถิติปัญหาและผู้บริหารที่สามารถจะวิเคราะห์ได้ก็พอแล้ว หน้าที่ของนักวิจัยสถาบันไม่ลงไปถึงเรื่องการวิเคราะห์ สังเคราะห์ และตีความ แต่ขอให้ข้อมูลที่มี Reliability และ Relevant กับปัญหาที่จะตัดสินใจ เห็นแนวโน้มของ



สถาบันนั้นพอแล้ว ผู้บริหารมีสติปัญญามากพอที่จะใช้ ข้อมูลตรงนั้นตัดสินใจ ฉะนั้น บทบาทของนักวิจัยสถาบัน เปลี่ยน และเชื่อว่าหลายมหาวิทยาลัยขณะนี้ตัดสินใจ โดยใช้ข้อมูล ใช้บทวิเคราะห์ แต่ไม่ถึงกับแสดงผลงาน วิจัยสถาบัน นี่คือการเปลี่ยนแปลงที่สังเกตเห็นในช่วง 4 - 5 ปีที่ผ่านมาในสหรัฐอเมริกา

ประการที่ 2 **พัฒนาการของระบบข้อมูล** ระบบการวิเคราะห์มีนลึกลงไปเป็นระบบที่เรา เรียกว่า Benchmarking กับ University Ranking คือนักวิจัยสถาบันวิเคราะห์ความลึกซึ้งของสถาบันของเราสถาบันเดียว Positioning ของมหาวิทยาลัยสำคัญ Partner หรือ Competitors จะต้องถูก Identify และข้อมูลของมหาวิทยาลัยในกลุ่มต่าง ๆ จะถูกนำมาเปรียบเทียบ เพราะฉะนั้นการตัดสินใจจะต้องโยงไปสู่การวิเคราะห์ สังเคราะห์ ศักยภาพของเราเองอย่างชัดเจน บวกกับการวิเคราะห์สังเคราะห์สถาบันอุดมศึกษาอื่น ๆ เพื่อทำ Benchmarking อย่างชัดเจนเช่นเดียวกัน นี่เป็น ความเปลี่ยนแปลง

ความเปลี่ยนแปลงในประการที่ 3 กำลังมองถึง เรื่อง**บทบาทของข้อมูลและการวิจัยสถาบัน**ที่นำไปสู่ การประกันคุณภาพ ไม่ว่าจะเป็นการประกันคุณภาพ ภายในหรือการประกันคุณภาพภายนอกก็ตาม ด้วย ความแตกต่างของปรัชญาแนวคิดในระบบการประกัน คุณภาพภายในและภายนอก รวมทั้งการประเมิน อื่น ๆ ทำให้มหาวิทยาลัยต้องมาคิดเรื่องการสร้าง ระบบฐานข้อมูลที่เป็น Multipurpose ฐานข้อมูลที่เป็น Multipurpose ก็หมายความว่าฐานข้อมูลเดียวที่เราสร้าง ขึ้นมาหรือนักวิจัยสถาบันพยายามวิเคราะห์ สังเคราะห์ สร้างขึ้นมาจะเอื้ออำนวยต่อการตอบโจทย์ทั้งในส่วน ประกันคุณภาพภายในและประกันคุณภาพภายนอก และทนต่อการประเมินใน Sector ต่าง ๆ จากภายนอก ผมคิดว่า Conventional Intuitional Research ก็ยังจำเป็น ยังคงมีอยู่ เพราะโจทย์ในการบริหารมหาวิทยาลัยที มี Complexity สูงและเกี่ยวพันกับองค์กรภายนอก และเป็นเรื่องของ Long Institutional จำเป็นที่จะต้องมีการ

วิจัยสถาบันต้องใช้เวลาศึกษาอย่างละเอียด มีนักวิชาการใน Sector นั้น ๆ มาช่วยกันทำ ไม่ใช่เฉพาะเราจะใช้แค่ University Analysis จาก database ผมเชื่อว่ายังมีและหลาย มหาวิทยาลัย ผมนั่งเป็น Board ของวิจัย สถาบันของมหาวิทยาลัยเทคโนโลยีสุรนารี มหาวิทยาลัยวลัยลักษณ์ มีโจทย์สำคัญ ๆ ซึ่ง ต้องใช้เวลาในส่วนของ University Analysis เป็นพื้นฐาน แต่วิจัยสถาบันเขาจะหยิบประเด็น



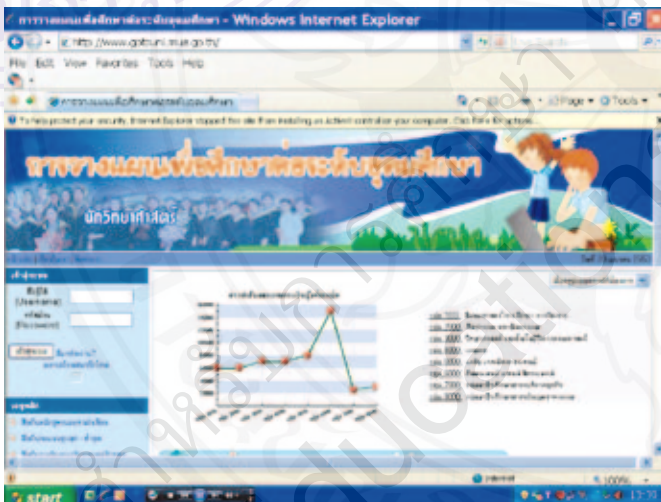
ที่ข้อมูลต่าง ๆ ไม่ตอบหรือตอบไม่ได้ งาน วิจัยต่าง ๆ เหล่านั้นจะไปสัมพันธ์กับเรื่อง ประสิทธิภาพ คุณภาพ เรื่องที่ไปเชื่อมโยงกับ ระบบเศรษฐกิจ ระบบสังคมในจังหวัดนั้น ใน ภูมิภาคนั้น ในประเทศ ในกลุ่มประเทศ ตอนนี้ ยังจำเป็นจะต้องใช้ระบบงานวิจัยสถาบัน ที่เรียกว่า Classic Institution Research อยู่

จะขอสรุปในประเด็นสุดท้ายในเรื่อง **ความสำคัญของวิจัยสถาบัน** ตอนนี้คง ทราบดีว่า Complexity ในการบริหารจัดการ มหาวิทยาลัยของเรานั้นสูงขึ้นไปตลอดเวลา หน่วยงานต่าง ๆ องค์กรต่าง ๆ ทั้งภาครัฐ ภาคนอกชน ภาค NGO ที่มาเกี่ยวข้องกับการ



บริหารจัดการสถาบันอุดมศึกษานั้นมีมากขึ้น กฎหมายต่าง ๆ ที่ออกมา ตั้งแต่รัฐธรรมนูญ พระราชบัญญัติต่าง ๆ กฎข้อบังคับต่าง ๆ ล้วนแล้วแต่มุ่งไปเพื่อพิทักษ์คุ้มครองสิทธิประโยชน์ของประชาชนในการได้รับการศึกษา ความสำคัญของวิจัยสถาบันประการแรกคือ **สถาบันอุดมศึกษาในฐานะที่เป็นสถาบันทางสังคมของประเทศ ไม่รอดพ้นจากการตรวจสอบจากภายนอก** ไม่รอดพ้นจากระบบธรรมาภิบาล ไม่รอดพ้นจากระบวนการที่เรียกว่า Socialization ที่เกิดจากภายนอกสถาบัน

เพราะฉะนั้น การตอบโจทย์ของผู้บริหาร ถ้าเป็นโจทย์ในการบริหารจัดการสถาบันเดียว ๆ ของเรา เราอาจจะคุ้นเคยแต่โจทย์ที่ต้อง Positioning สถาบันของเรา



กับสังคมภายนอกเป็นประเด็นใหญ่ ใครที่เป็นโรงเรียนสาธิตคงพบปัญหานี้มาแล้ว ใครที่ปฏิเสธการรับนักศึกษาเข้าเรียน หรือการจบ คงเจอปัญหามาแล้ว นี่คือสภาพสังคมซึ่งไม่ใช่ของผิดปกติ แต่เป็นวิวัฒนาการที่เราไม่เคยคิดมาก่อน ปัญหาต่าง ๆ เหล่านี้ จะนำมาสู่การให้ความสำคัญกับวิจัยสถาบันในประเด็นซึ่งลึกและ Complex มากขึ้น ผมยังเชื่อว่าความสำคัญวิจัยสถาบัน

ต่อการบริหารจัดการเป็นอันดับหนึ่ง ยังคงมีความสำคัญอยู่ไม่ว่าจะเป็นเพื่อกำหนดนโยบาย เพื่อการวางแผน เพื่อการตัดสินใจการลงทุน การกำหนดทิศทางใหม่ของมหาวิทยาลัย หรือการตัดสินใจในกรณีเฉพาะบางเรื่อง และจำเป็นต้องมี Intelligent center เพื่อประกอบการตัดสินใจเป็นเรื่องสำคัญ การมีนักวิจัยสถาบันในตำแหน่งที่ชัดเจนเป็นเรื่องสำคัญ ยังจำเป็นต้องมีบุคลากรที่รับผิดชอบเรื่องนี้ประจำสถาบัน จะเรียกว่าวิจัยสถาบัน หรือวิเคราะห์สถาบันก็แล้วแต่

ความสำคัญประเด็นที่ 2 เชื่อว่า**ระบบวิจัยสถาบันต่อไปนี้จะเป็นการสร้างภาพลักษณ์หรือลักษณะเฉพาะของสถาบัน** เป็นกลไกที่จะทำให้ผู้บริหารประกาศให้สาธารณะรับทราบว่า มหาวิทยาลัยของตนเองจะอยู่ในตำแหน่งใดของสังคม ขณะนี้ สกอ. พยายามจะให้สภามหาวิทยาลัยแต่ละแห่ง Positioning ตัวเองให้ได้ว่าจะ เป็นมหาวิทยาลัยวิจัย หรือเป็นมหาวิทยาลัยที่เน้นการสอน หรือเป็นมหาวิทยาลัยเน้นการพัฒนาชุมชนพัฒนาท้องถิ่น งานวิจัยจะต้องเสนอต่อสาธารณะเพื่อยืนยันให้ได้ว่ามหาวิทยาลัยอยู่ในตำแหน่งนั้นจริง ๆ เพราะฉะนั้น วิจัยสถาบันจึงเกี่ยวข้องกับเอกลักษณ์สัญลักษณ์ของมหาวิทยาลัย จะเป็นอีกทิศทางหนึ่ง และทวีความสำคัญของงานวิจัยสถาบัน อีกไม่นาน คณะกรรมการการอุดมศึกษา (สกอ.) จะพิจารณาเรื่อง Characteristic ของมหาวิทยาลัยวิจัย ตัวชี้วัดสำคัญของการเป็นมหาวิทยาลัยวิจัยในบริบทไทย ๆ นั่นคืออะไร กลุ่ม KPI ต่าง ๆ กำลังวิเคราะห์ และจะมีการประกาศ ที่เรียกว่า National research university สำหรับประเทศไทย ซึ่งเป็น Platform ซึ่งจะพัฒนาไปสู่ World Class University ในมุมมองใดมุมมองหนึ่ง แล้วการที่เราจะไปคัดเลือกมหาวิทยาลัยที่เป็น National research university และประกาศ Recognition ให้ชัดเจนในระดับประเทศ ต้องดูจากภาพลักษณ์ของมหาวิทยาลัยที่ปรากฏต่อสาธารณะ ข้อมูลพื้นฐานที่มีอยู่กับบทวิเคราะห์วิจัย




สถาบันที่บ่งชี้ถึงตำแหน่งต่าง ๆ ของมหาวิทยาลัยจะเป็นเรื่องที่สำคัญ และสิ่งต่าง ๆ เหล่านี้ก็เป็นตัวชี้ว่านักศึกษาที่จะเข้าเรียนในสถาบันอุดมศึกษาต่าง ๆ ควรจะรู้ว่าถ้าเข้าไปในมหาวิทยาลัยกลุ่มนี้แล้ว ผลผลิตที่ออกมาควรจะเป็นอย่างไร เรื่องนี้เป็นเรื่องสำคัญขณะนี้นักศึกษาตัดสินใจโดยที่ไม่มีข้อมูลประเภทอย่างนี้เลย

ความสำคัญประเด็นที่ 3 **การวิจัยสถาบันจะมีความสำคัญในการกำหนดบรรทัดฐาน** เพื่อการพัฒนาการยกระดับไม่ว่าจะเป็นระดับชาติระดับนานาชาติ ซึ่งจะต้องใช้งานวิจัยสถาบันที่มีความลุ่มลึกสามารถเปรียบเทียบสถานภาพของตนเองกับกลุ่มอื่น ๆ ที่อยู่ใกล้เคียงเดียวกันได้

ประการสุดท้าย วิจัยสถาบันมีความสำคัญอย่างยิ่ง โดยเฉพาะขณะนี้**ต่อการตัดสินใจเพื่อใช้ทรัพยากรให้เกิดประสิทธิภาพสูงสุด** งานวิจัยสถาบันจะต้องอยู่คู่กับมหาวิทยาลัย จะต้องอยู่คู่กับระบบบริหาร จะต้องอยู่คู่กับอธิการบดีและสภามหาวิทยาลัย

แนวโน้มในอนาคต การเปลี่ยนแปลงที่พูดถึงมันเกิดขึ้นแล้วแต่มีหลายคนคิดว่าระบบบริหารมหาวิทยาลัย น่าจะได้รับการปรับปรุงในเรื่องของข้อมูลประกอบการตัดสินใจใน 2 - 3 ลักษณะ ขณะนี้ระบบที่เราเรียกว่า Decision Support System นั้น ถูกนำเข้ามาใช้ในหลายมหาวิทยาลัย คือเป็นข้อมูลอัตโนมัติที่วิเคราะห์ปัจจัยต่าง ๆ ที่เป็นองค์ประกอบร่วมกัน บูรณาการกันเพื่อการตัดสินใจด้านใดด้านหนึ่งเกือบจะอัตโนมัติคนพัฒนา Decision Support System ในหลาย ๆ เรื่อง ขณะนี้มีระบบซึ่งจะนำไปสู่เรื่อง University for Site, University for Casting รองรับการตัดสินใจของผู้บริหารที่ชัดเจน หลายสถาบันพยายามที่จะสร้างระบบ Simulation ในสถานการณ์จำลองต่าง ๆ ผมคิดว่าในที่สุดต้องวิ่งไปทางนั้น คือความรวดเร็วมีประสิทธิภาพ มีความรอบคอบ มีบูรณาการจากฐานข้อมูลต่าง ๆ เข้ามา นี่คือนแนวโน้มที่คิดว่าเกิดขึ้น ก็เป็นหน้าที่ของนักวิจัยสถาบันที่ต้องมาคิดกันต่อ

**สรุปสุดท้าย** คณะกรรมการการอุดมศึกษา (กกอ.) ซึ่งมี ศ.วิจารณ์ พานิช เป็นประธาน คู่กัน ในกรอบของการทำงานของคณะกรรมการการอุดมศึกษา ตกลงกันว่า **สกอ.จะขับเคลื่อนนโยบายด้วยข้อมูลและข้อเท็จจริง** เราจะขับเคลื่อนนโยบายด้วย Best Practice และเราจะไม่ขับเคลื่อนนโยบายด้วยการกำหนดกฎระเบียบ หรือการใช้อำนาจตามกฎหมาย ผมคิดว่าเป็นแนวคิดที่ดีและเหมาะสมสำหรับยุคนี้ สมัยนี้ ทุกครั้งที่เราพยายามให้มหาวิทยาลัยมีอำนาจ มี Autonomy ในการตัดสินใจ การออกกฎ ระเบียบ และ Process ต้องน้อยลง และในขณะเดียวกันเราต้องให้ Information ที่ถูกต้อง เราต้องให้ Best Practice ที่เกิดขึ้นในสังคม และการตัดสินใจจะเป็นหน้าที่ของสภามหาวิทยาลัยและผู้บริหาร ตรงนี้นำมาสู่แนวคิดที่จะปรับวิจัยสถาบัน ใน สกอ.เป็นการวิจัยระบบอุดมศึกษา การวิจัยระบบอุดมศึกษา การวิจัยระบบเป็นการวิจัยเจาะลึกลงไปยังกระบวนการที่ปฏิบัติอยู่ในปัจจุบัน วิเคราะห์ทุกอณูของระบบ และชี้ประเด็นที่จะพัฒนาระบบให้ได้ ข้อมูล ให้ได้กระบวนการใหม่ ซึ่งจะเป็นประโยชน์และมีประสิทธิภาพมาก เราจะวิจัยเรื่องชีวิตของนักศึกษา ระดับปริญญาตรีชั้นปีที่หนึ่งในมหาวิทยาลัย ในเชิงระบบ ตั้งแต่เขาจบมัธยม รับเข้ามาแล้ว มหาวิทยาลัยดูแลคนเหล่านี้ อย่างไร บางมหาวิทยาลัยอาจดูแลคนเหล่านี้ อย่างไร บางมหาวิทยาลัยก็อาจทิ้งขว้าง ก็จะมองเห็นในที่สุ่มมองทั้งระบบก็จะเห็นผลผลิต ก็จะตอบสังคมเองว่า ขณะนี้มีมหาวิทยาลัยอยู่ 4 ประเภท ประเภทที่ดูแลนักศึกษา ประเภทที่ปล่อยปละละเลยนักศึกษา ประเภทที่ประคบประหงมนักศึกษา (ให้ที่พักอย่างดี อาหารการกินอย่างดี คอมพิวเตอร์ก็มีอยู่ในห้องนอน) และประเภทอื่น ๆ นี่คือการความจริงที่มันเกิดขึ้นในระบบมหาวิทยาลัยไทย เมื่อท่านผู้บริหารเห็น คงต้องกลับไปคิดเองว่าจะเดินทางไหนดี นี่คือการให้ข้อมูลและ Best Practice ต่อสังคม ต่อสาธารณะ ซึ่งผมก็จะพยายามทำเรื่องนี้ตามนโยบายของคณะกรรมการการอุดมศึกษา (กกอ.) ต่อไป 



## ขอแสดงความยินดี

ในโอกาสวันคล้ายวันสถาปนาและวันครบรอบการจัดตั้ง  
สถาบันอุดมศึกษา

### ขอแสดงความยินดี 41 ปี มหาวิทยาลัยมหิดล

2 มีนาคม 2512 วันสถาปนามหาวิทยาลัยมหิดล  
(แปรสภาพเป็นสถาบันอุดมศึกษาในกำกับของรัฐ วันที่ 16 ตุลาคม 2550)  
<http://www.mahidol.ac.th>

### ขอแสดงความยินดี 26 ปี มหาวิทยาลัยวงษ์ชวลิตกุล

2 มีนาคม 2527 วันได้รับอนุญาตจัดตั้งมหาวิทยาลัยวงษ์ชวลิตกุล  
<http://www.vu.ac.th>

### ขอแสดงความยินดี 12 ปี มหาวิทยาลัยเทคโนโลยีพระจอมเกล้าธนบุรี

7 มีนาคม 2541 วันสถาปนามหาวิทยาลัยเทคโนโลยีพระจอมเกล้าธนบุรี  
(แปรสภาพเป็นสถาบันอุดมศึกษาในกำกับของรัฐ วันที่ 7 มีนาคม 2541)  
<http://www.kmutt.ac.th>

### ขอแสดงความยินดี 3 ปี สถาบันเทคโนโลยีปัญญาภิวัฒน์

9 มีนาคม 2550 วันได้รับอนุญาตจัดตั้งสถาบันเทคโนโลยีปัญญาภิวัฒน์  
<http://www.pit.ac.th>

### ขอแสดงความยินดี 42 ปี มหาวิทยาลัยสงขลานครินทร์

13 มีนาคม 2511 วันสถาปนามหาวิทยาลัยสงขลานครินทร์  
<http://www.psu.ac.th>

### ขอแสดงความยินดี 36 ปี มหาวิทยาลัยพายัพ

21 มีนาคม 2517 วันได้รับอนุญาตจัดตั้งมหาวิทยาลัยพายัพ  
<http://www.payap.ac.th>

### ขอแสดงความยินดี 24 ปี วิทยาลัยมิชชั่น

25 มีนาคม 2529 วันได้รับใบอนุญาตจัดตั้งวิทยาลัยมิชชั่น  
<http://www.missioncollege.edu>

### ขอแสดงความยินดี 94 ปี จุฬาลงกรณ์มหาวิทยาลัย

26 มีนาคม 2459 วันสถาปนาจุฬาลงกรณ์มหาวิทยาลัย  
<http://www.chula.ac.th>

### ขอแสดงความยินดี 12 ปี มหาวิทยาลัยธนบุรี

27 มีนาคม 2541 วันได้รับใบอนุญาตจัดตั้งมหาวิทยาลัยธนบุรี  
<http://www.thonburi-u.ac.th>

### ขอแสดงความยินดี 18 ปี มหาวิทยาลัยวลัยลักษณ์

29 มีนาคม 2535 วันสถาปนามหาวิทยาลัยวลัยลักษณ์  
(มหาวิทยาลัยในกำกับของรัฐ)  
<http://www.wu.ac.th>

### ขอแสดงความยินดี 11 ปี วิทยาลัยเซนต์อัสสัมชัญ

29 มีนาคม 2542 วันได้รับใบอนุญาตจัดตั้งวิทยาลัยเซนต์อัสสัมชัญ  
<http://www.sbc.th.edu>

### ขอแสดงความยินดี 12 ปี มหาวิทยาลัยเจ้าพระยา

31 มีนาคม 2541 วันได้รับใบอนุญาตจัดตั้งมหาวิทยาลัยเจ้าพระยา  
<http://www.cpu.ac.th>



## อุดมศึกษาเพื่อสาธารณะ : การคุ้มครองผู้บริโภคบริการอุดมศึกษา ของสำนักงานคณะกรรมการการอุดมศึกษา

**สกอ. CONTACT CENTER : ศูนย์คุ้มครองผู้รับบริการอุดมศึกษา “สายด่วนอุดมศึกษา”** บริการข้อมูล ข่าวสาร ได้รับความเห็น เรื่องร้องเรียน ร้องทุกข์ด้านอุดมศึกษา โทร. 0 2576 5555, 0 2576 5777

**www.mua.go.th : เว็บไซต์ของสำนักงานคณะกรรมการการอุดมศึกษา (สกอ.)** รายงานผลการดำเนินงานเชิงนโยบายในการบริหารจัดการการอุดมศึกษาไทยในภาพรวม ผลงานตามภารกิจ กิจกรรม บริการของ สกอ. ข่าวสาร สารสนเทศอุดมศึกษา พร้อมข้อมูลทุนการศึกษา ข้อมูลหลักสูตรที่ได้รับการรับรอง สามารถเชื่อมโยงไปยังเว็บไซต์ของสถาบันอุดมศึกษา 166 แห่ง ได้ทั่วประเทศ และเชื่อมโยงไปยังเว็บไซต์โครงการ SP2 ของ สกอ.

**www.info.mua.go.th : เว็บเพจอุดมศึกษาเพื่อสาธารณะ** สำหรับผู้รับบริการอุดมศึกษา การประกันคุณภาพ การวางแผนการศึกษา พร้อมข้อมูล สถิติ ประกอบการตัดสินใจในการศึกษาต่อในระดับปริญญาตรี-โท-เอก ในสถาบันอุดมศึกษาไทย สามารถเชื่อมโยงไปยังเว็บไซต์สำหรับ **Admissions : www.cuas.or.th**

**www.uni.net.th : UniNet 2** เครือข่ายเทคโนโลยีสารสนเทศความเร็วสูง เพื่อพัฒนาการศึกษาระดับอุดมศึกษา เชื่อมโยงเครือข่ายการวิจัย การเรียนการสอน เครือข่ายห้องสมุดสถาบันอุดมศึกษาทั้งในและต่างประเทศ

**www.thaiLIS.or.th : เครือข่ายห้องสมุดสถาบันอุดมศึกษา** บริการนิสิต นักศึกษา ประชาชนทั่วไป เพื่อสืบค้นข้อมูลจากเอกสาร งานวิจัย ในห้องสมุดสถาบันอุดมศึกษาทั่วประเทศได้ โดยไม่เสียค่าใช้จ่าย

**www.thaicyperu.go.th : มหาวิทยาลัยไซเบอร์ไทย** บริการบทเรียนออนไลน์กว่า 400 บทเรียน พร้อมบทเรียนภาษาอังกฤษแนวใหม่ **Tell Me More** เพื่อการเรียนรู้การสอนในระบบ และการศึกษาตามอัธยาศัยของประชาชน โดยไม่เสียค่าใช้จ่าย

**www.eldc.go.th : ศูนย์พัฒนาความสามารถในการใช้ภาษาอังกฤษ** ศูนย์ให้คำปรึกษา ออกแบบหลักสูตรผลิตแบบเรียน ฝึกอบรมภาษาอังกฤษ เพื่อพัฒนาขีดความสามารถในการปฏิบัติงานในทุกวิชาชีพ

**อนุสารอุดมศึกษารายเดือน : จดหมายข่าวรายสัปดาห์ : เอกสารเผยแพร่ของ สกอ.** และเอกสารข่าว สื่อสิ่งพิมพ์เพื่อการประชาสัมพันธ์ของสำนักงานคณะกรรมการการอุดมศึกษา นำเสนอความก้าวหน้าของการอุดมศึกษาไทย ติดตามอ่าน หรือสืบค้นข้อมูลได้ที่ [www.mua.go.th/users/pr\\_web](http://www.mua.go.th/users/pr_web)

**ศูนย์ข้อมูลข่าวสารราชการ สำนักงานคณะกรรมการการอุดมศึกษา** เปิดบริการประชาชนตามพระราชบัญญัติข้อมูลข่าวสารของราชการ พ.ศ. 2540 ในวัน/เวลาราชการ ที่ฝ่ายประชาสัมพันธ์ ชั้น 2 อาคารสำนักงานคณะกรรมการการอุดมศึกษา ถนนศรีอยุธยา พญาไท กทม. มีฝ่ายประชาสัมพันธ์ สกอ. เป็นผู้รับผิดชอบ

**รายการโทรทัศน์ : โครงการผลิตสื่อเพื่อสร้างความเข้าใจอันดี** ของสำนักงานคณะกรรมการการอุดมศึกษา ในปีงบประมาณ 2553 ออกอากาศในรายการ “หมายเหตุประเทศไทย” ทางสถานีวิทยุโทรทัศน์แห่งประเทศไทย NBT เวลา 13.30 - 14.00 น. เป็นประจำทุกเดือน โดยมี ดร.สุเมธ คุ้มมนุน เลขาธิการฯ ร่วมสนทนา

**รายการวิทยุ “รอบรู้เสมอ” ทุกวันพฤหัสบดี** สนทนากับผู้บริหาร สกอ. ทางวิทยุเพื่อการศึกษา FM 92 MHz และวิทยุศึกษา AM 1467 KHz เวลา 8.30 - 8.45 น. เพื่อนำเสนอบทบาทในรอบสัปดาห์ของ สกอ. เกี่ยวกับการบริหารจัดการประสาน ส่งเสริม สนับสนุน ให้สถาบันอุดมศึกษาการดำเนินการกิจอย่างมีประสิทธิภาพ

**รายการวิทยุ “ก้าวไปกับการศึกษาไทย” ทุกวันศุกร์** สนทนากับผู้บริหาร สกอ. และสถาบันในสังกัด ออกอากาศช่วง “ก้าวไปกับการศึกษาไทย” ทางวิทยุเพื่อการศึกษา FM 92 MHz เวลา 12.00 - 12.30 น. วิทยุศึกษา AM 1467 KHz เวลา 9.00 - 9.30 น. นำเสนอโครงการ กิจกรรม การดำเนินการกิจอย่างมีประสิทธิภาพของ สกอ.



# สกอ.

## ปีแห่งคุณภาพการอุดมศึกษาไทย



**สำนักงานคณะกรรมการการอุดมศึกษา (สกอ.) กระทรวงศึกษาธิการ**

328 ถนนศรีอยุธยา แขวงทุ่งพญาไท เขตราชเทวี กรุงเทพมหานคร 10400

โทรศัพท์ 0 2610 5200 โทรสาร 0 2576 5555

สกอ. Contact Center 0 2576 5555, 0 2576 5777

[www.mua.go.th](http://www.mua.go.th)

