

สำนักบรรณสารการพัฒนา
LIBRARY AND INFORMATION CENTER



30 พ.ค. 2532

อุดมศึกษา

ปีที่ 14

ฉบับที่ 146

เมษายน

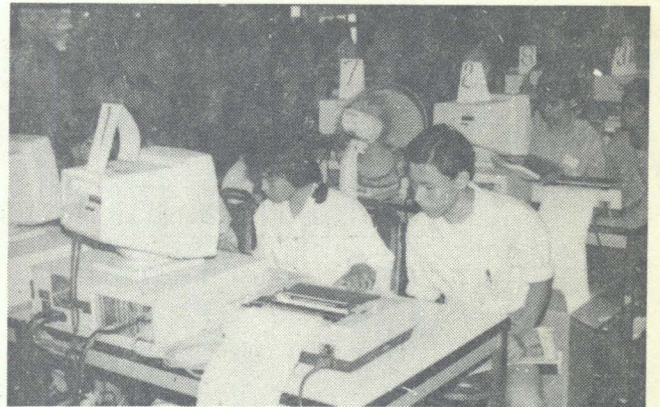
2532

ISSN. 0125 - 2461

เอกสารเผยแพร่ของ

ทบวงมหาวิทยาลัย

เพชรดีส่วนผู้สมัครสอบ
คัดเลือกเข้ามหาวิทยาลัย



ต่อจำนวนนักศึกษา
ที่จะรับได้

เรื่องในฉบับ

เผยแพร่งานผู้สมัครสอบคัดเลือกเข้ามหาวิทยาลัยต่อจำนวนนักศึกษาที่จะรับได้	3
มติของที่ประชุมคณะกรรมการทบวงมหาวิทยาลัย	8
ทบวงเตรียมพร้อมเปิดรับนักศึกษามหาวิทยาลัยสุรนารี	11
มติของที่ประชุมคณะกรรมการสถาบันอุดมศึกษาเอกชน	16
คณะกรรมการข้าราชการพลเรือนในมหาวิทยาลัย (ก.ม.) อนุมัติกำหนดตำแหน่งศาสตราจารย์ระดับ 11 และกำหนดตำแหน่งศาสตราจารย์	20



อุดมศึกษา

เอกสารเผยแพร่ของ ทบวงมหาวิทยาลัย

เจ้าของ ทบวงมหาวิทยาลัย

โทร. 245-8923

ที่ปรึกษา ดร. วิจิตร ศรีสอ้าน

ปลัดทบวงมหาวิทยาลัย

ดร. กำแหง สติรกุล

รองปลัดทบวงมหาวิทยาลัย

ดร. พจน์ สะเพียรชัย

รองปลัดทบวงมหาวิทยาลัย

หัวหน้ากองบรรณาธิการ นางวัฒนา เอกปัดย์

กองบรรณาธิการ นายสุชาติ เมืองแก้ว

นายบุญสร้าง บุญศิริ

นายกมล ศรีประสาธน์

นายวิรัตน์ มานะมุติ

นายอุดมศักดิ์ ศรีแก้ว

นายฉัตรชัย ศรีวิไล

นายอนิรัตน์ ปิงประยูร

น.ส. ปิยาณี วิริยานนท์

นางวัลยา ลาภิกานนท์

น.ส. สุรีพร พงษ์เผ่าพงษ์

นางอมรา จุลวงศ์

นายบุญคง สีเสน

ผู้พิมพ์ผู้โฆษณา นายกมล ศรีประสาธน์

พิมพ์ที่โรงพิมพ์สำนักเลขาธิการคณะรัฐมนตรี

โทร. 243-0611

เพศสัดส่วนผู้สมัครสอบคัดเลือกเข้ามหาวิทยาลัย ต่อจำนวนนักศึกษาที่จะรับได้



ตามที่ทบวงมหาวิทยาลัยได้ดำเนินการเกี่ยวกับสอบคัดเลือกบุคคลเข้าศึกษาต่อในสถาบันอุดมศึกษาประจำปีการศึกษา 2532 เสร็จสิ้นไปแล้วนั้น ปรากฏว่าสัดส่วนของผู้สมัครต่อจำนวนนักศึกษาที่จะรับได้จำแนกตามกลุ่มวิชาหลัก ๆ ได้ ดังนี้

1. กลุ่มคณะและประเภทวิชาวิทยาศาสตร์สุขภาพ มีสัดส่วนระหว่าง 1:10-1:39

สัดส่วนสูงสุด 3 อันดับแรก ได้แก่ สาธารณสุข (1:39) พยาบาล (1:38) และทันตแพทย์ (1:30) และสัดส่วนต่ำสุด ได้แก่ กายภาพบำบัด (1:10) ส่วนแพทย์มีสัดส่วนปานกลางคือ 1:20

2. กลุ่มคณะและประเภทวิชาวิทยาศาสตร์และเทคโนโลยี มีสัดส่วนระหว่าง 1:21-1:38 สัดส่วนสูงสุด 3 อันดับแรก ได้แก่ สถาปัตยกรรม (1:38) วนศาสตร์ (1:30) และประมง

(1:29) และสัดส่วนต่ำสุด ได้แก่ วิศวกรรมศาสตร์ (1:21)

3. กลุ่มคณะและประเภทวิชามนุษยศาสตร์ มีสัดส่วน 1:39

4. กลุ่มคณะและประเภทวิชาสังคมศาสตร์ มีสัดส่วนระหว่าง 1:11-1:54 สัดส่วนสูงสุด 3 อันดับแรก ได้แก่ นิเทศศาสตร์ (1:54) สังคมสงเคราะห์ (1:42) นิติศาสตร์และรัฐศาสตร์ (1:17) และสัดส่วนต่ำสุด ได้แก่ ครุศาสตร์ (1:11) ส่วนบริหารธุรกิจมีสัดส่วนปานกลางคือ 1:29

คณะและประเภทวิชาที่ผู้สมัครสอบคัดเลือกเป็น 3 อันดับแรก (อันดับ1-3) มากที่สุดเรียงตามลำดับได้แก่ แพทยศาสตร์ (90 %) ทันตแพทยและนิเทศศาสตร์ (81 %) เกษษและสัตวแพทย์ (79 %) เทคนิคการแพทย์ (76 %) ประมง (73 %) กายภาพบำบัด (72 %) วิจิตรศิลป์ (71 %) และวิศวกรรมศาสตร์ (70 %) ส่วนคณะและประเภทวิชาที่ผู้สมัครเลือกกัน 3 อันดับแรก น้อยที่สุดตามลำดับคือ พลศึกษา 8 %) ครุศาสตร์อุตสาหกรรม (29 %) วิทยาศาสตร์และเกษตรศาสตร์ (38 %) ครุศาสตร์ ศึกษาศาสตร์และนิติศาสตร์ (39 %)

จากการที่ทบวงมหาวิทยาลัยได้ดำเนินการสอบคัดเลือกบุคคลเข้าศึกษาต่อในสถาบันอุดมศึกษาของรัฐ ซึ่งมีผู้สมัครสอบทั้งสิ้น 94,224 คน และมีผู้ผ่านการสอบข้อเขียนมีสิทธิสอบสัมภาษณ์ 22,389 คน นั้น สำหรับนักเรียนที่ไม่ผ่านการสอบคัดเลือกเข้าศึกษาต่อในมหาวิทยาลัยปิดของรัฐแต่ประสงค์จะศึกษาต่อในระดับอุดมศึกษายังมีโอกาสอยู่โดยมหาวิทยาลัยเปิด 2 แห่ง คือ มหาวิทยาลัยรามคำแหง และมหาวิทยาลัยสุโขทัยธรรมราชาสามารถรับนักศึกษาเข้าศึกษาต่อได้โดยไม่จำกัดจำนวน นอกจากนี้ ยังมีมหาวิทยาลัย

และวิทยาลัยเอกชนในสังกัดทบวงอีก 23 แห่งสามารถรับนักศึกษาเข้าศึกษาต่อในปีนี้ได้อีกประมาณ 29,191 คน จากสาขาต่างๆ อาทิ วิศวกรรมศาสตร์ วิทยาศาสตร์ พยาบาลศาสตร์ นิติศาสตร์ มนุษยศาสตร์ นิเทศศาสตร์ สังคมศาสตร์ บริหารธุรกิจ ฯลฯ ซึ่งผู้จบการศึกษาได้รับปริญญาที่มีศักดิ์และสิทธิ์เช่นเดียวกับผู้ที่จบจากสถาบันอุดมศึกษาของรัฐทุกประการ

สถาบันอุดมศึกษาเอกชนทั้ง 23 แห่งสามารถแยกรับนักศึกษาได้ดังนี้ มหาวิทยาลัยกรุงเทพ 5,200 คน มหาวิทยาลัยเทคนิคสยาม 1,900 คน มหาวิทยาลัยธุรกิจบัณฑิต 3,180 คน มหาวิทยาลัยพายัพ 1,315 คน มหาวิทยาลัยศรีปทุมวิทยาเขตกรุงเทพ ฯ 1,950 คน วิทยาลัยเขตชลบุรี 1,480 คน มหาวิทยาลัยหอการค้าไทย 3,800 คน สถาบันเทคโนโลยีสังคม (เกริก) 770 คน วิทยาลัยเกษมบัณฑิต 1,280 คน วิทยาลัยคริสเตียน 50 คน วิทยาลัยสกลนคร 200 คน วิทยาลัยพยาบาลเซนต์หลุยส์ 50 คน วิทยาลัยภาคกลาง 600 คน วิทยาลัยภาคตะวันออกเฉียงเหนือ 700 คน วิทยาลัยมิชชั่น 45 คน วิทยาลัยโยนก 350 คน วิทยาลัยรังสิต 696 คน (นอกเหนือจากที่ได้รับนักศึกษาจากการสอบคัดเลือกผ่านทบวงไปแล้ว 2,070 คน) วิทยาลัยวงษ์สวัสดิกุล 1,000 คน วิทยาลัยศรีโสภณ 600 คน วิทยาลัยสยามบัณฑิต 200 คน วิทยาลัยแสงธรรม 115 คน วิทยาลัยหัวเฉียว 50 คน วิทยาลัยเอเชียอาคเนย์ 140 คน วิทยาลัยอัสสัมชัญบริหารธุรกิจ 1,450 คน

สำหรับรายละเอียดประมาณการรับนักศึกษาใหม่ของสถาบันอุดมศึกษาเอกชน จำแนกตามสถาบันและสาขาวิชา ปรากฏตารางกล่าวต่อไปนี้

ประมาณการการรับนักศึกษาใหม่ของสถาบันอุดมศึกษาเอกชนจำแนกตามสถาบัน
 ปีการศึกษา 2532

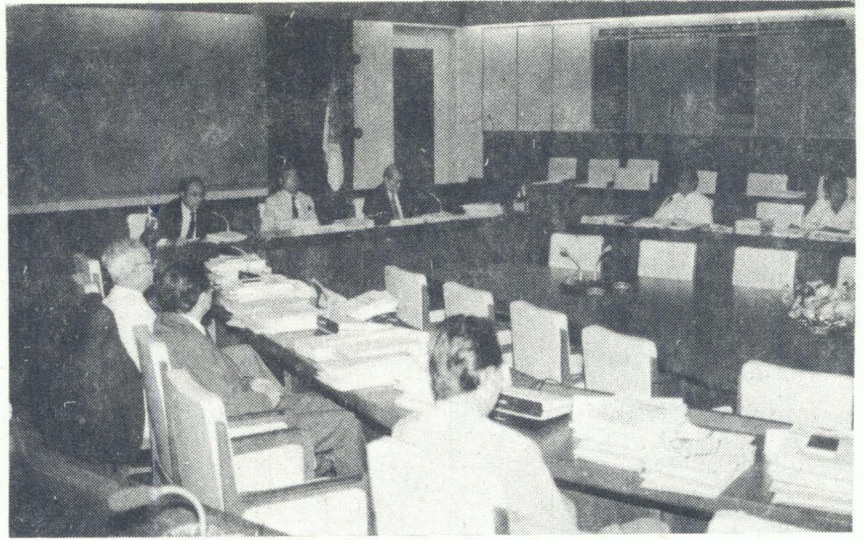
	สถาบันอุดมศึกษา	ต่ำกว่า ปริญญาตรี		ปริญญาตรี 4 ปี		ปริญญาตรี ต่อเนื่อง (2ปี)		ปริญญา โท	หมายเหตุ
		ภาคปกติ	ภาคค่ำ	ภาคปกติ	ภาคค่ำ	ภาคปกติ	ภาคค่ำ		
1	มหาวิทยาลัยกรุงเทพ			4,560	640	480	580	80	
2	มหาวิทยาลัย เทคนิคสยาม	1,240	490	1,170	730	600	600	80	
3	มหาวิทยาลัย ธุรกิจบัณฑิตย์	-	-	2,430	750	500	175	220	
4	มหาวิทยาลัยพายัพ	-	-	1,315	-	210	-	30	
5	มหาวิทยาลัยศรีปทุม เขตกรุงเทพ	600	500	1,025	925	305	255	120	วิทยาเขต
	วิทยาเขตชลบุรี	-	-	695	785	315	255	-	กรุงเทพ 3,730
									ชลบุรี 2,050
									รวมทั้งสิ้น 5,780
6	มหาวิทยาลัย หอการค้าไทย	-	-	2,600	1,200	-	-	90	
7	สถาบันเทคโนโลยี สังคม (เกริก)	-	-	570	200	-	-	150	
8	วิทยาลัยเกษมบัณฑิต	-	-	950	330	-	-	-	
9	วิทยาลัยคริสเตียน	-	-	50	-	-	-	-	
10	วิทยาลัยบัณฑิต พิษณุโลก	-	-	-	-	-	-	-	
11	วิทยาลัยบัณฑิต สกลนคร	-	-	200	-	-	-	-	
12	วิทยาลัยพยาบาล เซนต์หลุยส์	-	-	50	-	-	-	-	
13	วิทยาลัยภาคกลาง	-	-	600	-	-	-	-	

14	วิทยาลัยภาคตะวันออกเฉียงเหนือ	-	-	700	-	-	-	-	
15	วิทยาลัยมิชชัน	-	-	45	-	-	-	-	
16	วิทยาลัยโยนก	-	-	350	-	-	-	-	
17	วิทยาลัยรังสิต	-	-	2,766	-	-	-	60	ตามระเบียบการสอบคัดเลือกฯรับ 2,070
18	วิทยาลัยวงษ์สวัสดิกุล	-	-	800	200	300	250	-	
19	วิทยาลัยศรีอีสาน	-	-	-	-	-	-	-	
20	วิทยาลัยศรีโสภณ	-	-	500	100	160	-	-	
21	วิทยาลัยสยามบัณฑิต	-	-	200	-	-	-	-	
22	วิทยาลัยแสงธรรม	-	-	115	-	-	-	-	
23	วิทยาลัยหัวเฉียว	-	-	50	-	-	-	-	
24	วิทยาลัยเอเชียอาคเนย์	750	140	140	-	40	-	30	
25	วิทยาลัยอัสสัมชัญ บริหารธุรกิจ	-	-	1,450	-	-	-	120	
ยอดรวมทั้งสิ้น		2,590	1,130	23,331	5,860	2,910	2,115	980	38,916

ประมาณการรับนักศึกษาใหม่ของสถาบันอุดมศึกษาเอกชน
ระดับปริญญาตรี ปีการศึกษา 2532 จำแนกตามสาขาวิชา

สถาบันอุดมศึกษาเอกชน	มนุษยศาสตร์ ศาสนาและเทววิทยา	วิศวกรรมศาสตร์	นิติศาสตร์	สังคมศาสตร์	วิทยาศาสตร์ธรรมชาติ	แพทยศาสตร์และวิทยาศาสตร์สุขภาพ	วิศวกรรมศาสตร์	เกษตรศาสตร์	อื่นๆ
1 มหาวิทยาลัยกรุงเทพ	260	80	400	5,360	160				
2 มหาวิทยาลัยเทคโนโลยีสยาม			200	2,480			420		

3 มหาวิทยาลัย ธุรกิจบัณฑิต	390	400	3,065							
4 มหาวิทยาลัยพายัพ	255		800	200	60			210		
5 มหาวิทยาลัยศรีปทุม		1,100	3,310			150				
6 มหาวิทยาลัย หอการค้าไทย	300		3,250	250						
7 สถาบันเทคโนโลยี สังคม (เกริก)	70		700							
8 วิทยาลัย เกษมบัณฑิต		120	80	840		240				
9 วิทยาลัยคริสเตียน					50					
10 วิทยาลัยบัณฑิต พิษณุโลก										
11 วิทยาลัยบัณฑิต สกลนคร							200			
12 วิทยาลัยพยาบาล เซนต์หลุยส์					50					
13 วิทยาลัยภาคกลาง			600							
14 วิทยาลัยภาคตะวันออกเฉียงเหนือ			600			100				
15 วิทยาลัยมิชชัน					45					
16 วิทยาลัยโยนก			350							
17 วิทยาลัยรังสิต		240	1,550		406	570				
18 วิทยาลัย วงษ์ชวลิตกุล			100	1,250		200				
19 วิทยาลัยศรีอีสาน										
20 วิทยาลัยศรีโสภณ				760						
21 วิทยาลัย สยามบัณฑิต				200						
22 วิทยาลัยแสงธรรม	115									
23 วิทยาลัยหัวเฉียว					50					
24 วิทยาลัย เอเซียอาคเนย์				120		60				
25 วิทยาลัยอัสสัมชัญ บริหารธุรกิจ				1,450						
รวม	1,390	440	2,280	26,685	610	661	1,740	200	210	34,216
คิดเป็นร้อยละ	4.06	1.28	6.66	77.98	1.78	1.93	5.08	0.58	0.61	



มติของที่ประชุม

คณะกรรมการทบวงมหาวิทยาลัย

ในการประชุมคณะกรรมการทบวงมหาวิทยาลัย ครั้งที่ 5/2532 เมื่อวันที่ 20 เมษายน 2532 ณ ศูนย์สารสนเทศ ทบวงมหาวิทยาลัย พอสรูป เป็นมติของที่ประชุมได้ดังนี้

1. รับทราบ

1) การแต่งตั้งคณะกรรมการศึกษาความต้องการกำลังคนทางด้านเวชศาสตร์แรงงาน

2) การแต่งตั้งคณะกรรมการทำงานศึกษาและวางแผนการผลิตสัตวแพทย์

2. ให้ความเห็นชอบโครงการจัดตั้งคณะ/ภาควิชา/สถาบัน/ศูนย์/สำนัก

1) การจัดตั้งภาควิชาจิตวิทยาการศึกษาและการแนะแนวคณะศึกษาศาสตร์ มหาวิทยาลัยเกษตรศาสตร์

2) โครงการจัดตั้งศูนย์การศึกษาต่อเนื่อง มหาวิทยาลัยขอนแก่น

3) การจัดตั้งภาควิชาสัตวแพทยศาสตรณัฐ คณะสัตวแพทยศาสตร์ จุฬาลงกรณ์มหาวิทยาลัย โดยให้นำเสนอคณะกรรมการบัญญัติศัพท์อุดมศึกษาพิจารณาความถูกต้องของชื่อภาควิชา

4) โครงการจัดตั้งภาควิชาเภสัชกรรมเทคโนโลยี คณะเภสัชศาสตร์ มหาวิทยาลัยเชียงใหม่ และเสนอชื่อภาควิชาให้คณะกรรมการบัญญัติศัพท์อุดมศึกษาพิจารณา

5) โครงการจัดตั้งสถาบันพัฒนาและฝึกอบรมโรงงานต้นแบบสถาบันเทคโนโลยีพระจอมเกล้าธนบุรี (Pilot Plant Training and Development Institute)

3. ให้ความเห็นชอบ

1) แนวปฏิบัติเกี่ยวกับการจัดให้การศึกษานในประเทศไทยของสถาบันอุดมศึกษาต่างประเทศ



2) แต่งตั้งคณะกรรมการดำเนินกิจกรรมโครงการความร่วมมือ UNESCO-ICSU เกี่ยวกับการสอนวิทยาศาสตร์ในมหาวิทยาลัย

3) การเปลี่ยนแปลงอนุกรรมการในโครงการวิจัยและพัฒนาแบบทดสอบ

4) แต่งตั้งคณะกรรมการศึกษาการดำเนินการหลักสูตร

5) แต่งตั้งคณะกรรมการพิจารณาการจัดตั้งสถาบันวิจัยในมหาวิทยาลัยของรัฐ

6) แต่งตั้งคณะกรรมการดำเนินกิจกรรมโครงการความร่วมมือระหว่างทบวงมหาวิทยาลัย และ UNESCO-ICSU เกี่ยวกับการสอนวิทยาศาสตร์ในมหาวิทยาลัย สาขาวิชาชีววิทยา สาขาวิชาฟิสิกส์ สาขาวิชาเคมี

7) เกณฑ์มาตรฐานหลักสูตร อนุปริญญา พ.ศ.2532 และเกณฑ์มาตรฐานหลักสูตรระดับปริญญาตรี พ.ศ.2532 โดยให้เพิ่มรายละเอียดในหมวดวิชาศึกษาทั่วไป ทั้งของเกณฑ์มาตรฐานหลักสูตรอนุปริญญา ฯ และเกณฑ์มาตรฐานหลักสูตรระดับปริญญาตรี ฯ

4. เห็นสมควรนำเสนอรัฐมนตรีว่าการทบวงมหาวิทยาลัยให้ความเห็นชอบ

1) ผลการพิจารณาหลักสูตรศิลปศาสตรมหาบัณฑิต สาขาวิชาภาษาศาสตร์ ของมหาวิทยาลัยพายัพ

2) ผลการพิจารณาหลักสูตรวิศวกรรมศาสตรบัณฑิต สาขาวิชาวิศวกรรมโยธา สาขาวิชาวิศวกรรมอุตสาหกรรม และสาขาวิชาวิศวกรรมเคมี ของวิทยาลัยรังสิต

3) หลักสูตรอักษรศาสตรมหาบัณฑิต สาขาวิชาบรรณารักษศาสตร์ และสารนิเทศศาสตร์ ของจุฬาลงกรณ์มหาวิทยาลัย

4) หลักสูตรอักษรศาสตรมหาบัณฑิต สาขาวิชาภาษาศาสตร์ ของจุฬาลงกรณ์มหา

วิทยาลัย

5) หลักสูตรศิลปศาสตรบัณฑิต สาขาวิชาภาษาเยอรมัน ของมหาวิทยาลัยธรรมศาสตร์

6) หลักสูตรศิลปกรรมศาสตรบัณฑิต สาขาวิชานิตยศิลป์ หลักสูตรปรับปรุง พ.ศ. 2532 ของสถาบันเทคโนโลยีพระจอมเกล้าเจ้าคุณทหารลาดกระบัง

7) ผลการพิจารณาหลักสูตรบริหารธุรกิจบัณฑิต สาขาวิชาการตลาด และสาขาวิชาการจัดการ (ภาคปกติ และภาคค่ำ) ของวิทยาลัยภาคกลาง

8) ผลการพิจารณาหลักสูตรบริหารธุรกิจบัณฑิต สาขาวิชาคอมพิวเตอร์ธุรกิจ และสาขาวิชาการจัดการธุรกิจระหว่างประเทศ (ต่อเนื่อง 2 ปี) ภาคปกติ และภาคค่ำ ของมหาวิทยาลัยเทคนิคสยาม

9) ผลการพิจารณาการขอปรับปรุงโครงสร้างหลักสูตรบัญชีบัณฑิตและหลักสูตรบริหารธุรกิจบัณฑิต (ต่อเนื่อง 2 ปี) ภาคค่ำ ของมหาวิทยาลัยกรุงเทพ ฯ

10) ผลการพิจารณาการขอเพิ่มรายวิชาในหมวดวิชาเลือกเสรี ของวิทยาลัยโยนก

11) ผลการพิจารณาหลักสูตรศิลปศาสตรบัณฑิต สาขาวิชาการเลขานุการ และหลักสูตรศิลปศาสตรบัณฑิต (ต่อเนื่อง 2 ปี) สาขาวิชาการเลขานุการ ของมหาวิทยาลัยศรีปทุม

12) ผลการพิจารณาหลักสูตรบริหารธุรกิจบัณฑิต สาขาวิชาการเลขานุการ (ต่อเนื่อง 2 ปี) ภาคค่ำ ของมหาวิทยาลัยกรุงเทพ ฯ

13) ผลการพิจารณาหลักสูตรบัญชีบัณฑิต สาขาวิชาการตลาด (ต่อเนื่อง 2 ปี) ภาคปกติ ของมหาวิทยาลัยกรุงเทพ ฯ

14) หลักสูตรวิทยาศาสตร์ดุริยางค์บัณฑิต

สาขาวิชาชีววิทยา (หลักสูตร พ.ศ.2532) ของมหาวิทยาลัยเชียงใหม่

15) ผลการพิจารณาหลักสูตรนิเทศศาสตร์บัณฑิต สาขาวิชานิเทศศาสตร์ธุรกิจ และสาขาวิชาการสื่อสารมวลชน ของมหาวิทยาลัยธุรกิจบัณฑิต

16) ผลการพิจารณาหลักสูตรนิเทศศาสตร์บัณฑิต สาขาวิชาการโฆษณา และสาขาวิชาการประชาสัมพันธ์ ของมหาวิทยาลัยศรีปทุม

17) หลักสูตรวิศวกรรมศาสตรมหาบัณฑิต สาขาวิชาวิศวกรรมไฟฟ้า (หลักสูตรใหม่ พ.ศ.2532) ของสถาบันเทคโนโลยีพระจอมเกล้าธนบุรี

18) หลักสูตรวิทยาศาสตรมหาบัณฑิต สาขาวิชาฟิสิกส์ประยุกต์ (หลักสูตรใหม่ พ.ศ. 2532) ของสถาบันเทคโนโลยีพระจอมเกล้าเจ้าคุณทหารลาดกระบัง

19) หลักสูตรเศรษฐศาสตรมหาบัณฑิต (ภาคราชการไทย) หลักสูตรปรับปรุง พ.ศ.2531 ของมหาวิทยาลัยธรรมศาสตร์

20) ผลการพิจารณาการขอปรับปรุงหลักสูตรประกาศนียบัตรวิชาชีพชั้นสูง สาขาวิชาช่างก่อสร้าง สาขาวิชาช่างไฟฟ้ากำลัง สาขาวิชาช่างยนต์ และสาขาวิชาช่างอิเล็กทรอนิกส์ ของมหาวิทยาลัยศรีปทุม

21) ผลการพิจารณาหลักสูตรอุตสาหกรรมศาสตรบัณฑิต สาขาวิชาวิศวกรรมเครื่องกล (ต่อเนื่อง 2 ปี) และสาขาวิชาวิศวกรรมไฟฟ้า (ต่อเนื่อง 2 ปี) ของวิทยาลัยวงษ์-ชวลิตกุล

22) ผลการพิจารณาหลักสูตรวิศวกรรมศาสตรบัณฑิต สาขาวิชาวิศวกรรมอิเล็กทรอนิกส์ และสาขาวิชาวิศวกรรมไฟฟ้า ของวิทยาลัยภาคตะวันออกเฉียงเหนือ

23) ผลการพิจารณาหลักสูตรวิศวกรรมศาสตรบัณฑิต สาขาวิชาวิศวกรรมไฟฟ้า หลักสูตรอุตสาหกรรมศาสตรบัณฑิต สาขาวิชาวิศวกรรมไฟฟ้า (ต่อเนื่อง 2) และหลักสูตรประกาศนียบัตรวิชาชีพชั้นสูง สาขาวิชาอิเล็กทรอนิกส์ ของมหาวิทยาลัยเทคนิคสยาม

24) ผลการพิจารณาหลักสูตรอุตสาหกรรมศาสตรบัณฑิต สาขาวิชาวิศวกรรมไฟฟ้า (ต่อเนื่อง 2 ปี) และหลักสูตรวิศวกรรมศาสตรบัณฑิต สาขาวิชาวิศวกรรมอิเล็กทรอนิกส์ ของมหาวิทยาลัยศรีปทุม

25) หลักสูตรแพทยศาสตรบัณฑิต ของวิทยาลัยรังสิต

26) ผลการพิจารณาหลักสูตรศิลปศาสตรบัณฑิต สาขาวิชาภาษาอังกฤษธุรกิจ ของมหาวิทยาลัยศรีปทุม

5. เรื่องอื่น ๆ

1) ผลการพิจารณาหลักสูตรศิลปศาสตรมหาบัณฑิต สาขาวิชาวัฒนธรรมศึกษา หลักสูตรใหม่พ.ศ.2532ของมหาวิทยาลัยมหิดลที่ประชุมมีมติให้เดินทางไปพิจารณารวหน้า ทั้งนี้เพื่อให้กรรมการได้นำเอกสารไปศึกษาอย่างละเอียดอีกครั้ง โดยให้เชิญผู้แทนมาให้คำชี้แจงด้วยในคราวหน้า ●

ทบวงเตรียมพร้อมเปิดรับนักศึกษา

มหาวิทยาลัยสุรนารี

ศาสตราจารย์ ดร.วิจิตร ศรีสอาน ปลัดทบวงมหาวิทยาลัยได้กล่าวไว้หลังจากที่คณะรัฐมนตรีได้ให้ความเห็นชอบร่างพระราชบัญญัติจัดตั้งมหาวิทยาลัยเทคโนโลยีสุรนารีไปแล้ว เมื่อวันที่ 8 เมษายน 2532 ทบวงมหาวิทยาลัยได้เตรียมการสำหรับการเปิดรับนักศึกษาในปี 2535 ในสาขาเทคโนโลยีต่างๆ โดยมีสิ่งที่ต้องเตรียมคือ การพัฒนาที่ทำการซึ่งทบวงมหาวิทยาลัยได้รับอนุญาตจากกระทรวงเกษตรและสหกรณ์ให้ใช้ที่ป่าสงวน ที่หมดสภาพความเป็นป่าแล้ว 7,000 ไร่ ที่ห้วยบ้านยาง อำเภอเมือง จังหวัดนครราชสีมา จะพัฒนาพื้นที่ทำแผนแม่บท ออกแบบอาคารและการก่อสร้าง เพื่อให้พร้อมที่จะเปิดรับนักศึกษา การพัฒนาหลักสูตรที่จะเปิดสอน การเตรียมบุคลากรให้พร้อม การจัดระบบระเบียบต่างๆ เนื่องจากระบบของมหาวิทยาลัยเทคโนโลยีสุรนารี เป็นระบบใหม่ จึงต้องทำใหม่หมดไม่สามารถจะไปหยิบยืมหรือลอกเลียนแบบใครได้ ต้องใช้เวลาในการเตรียม 3 ปี พร้อมกันนั้นก็เป็นเรื่องการแสวงหาทรัพยากรมาสนับสนุน โดยมีหลักๆ ให้มหาวิทยาลัยช่วยตัวเองให้มากที่สุดไม่เป็นการงบประมาณแผ่นดินจนเกินไป กรณีนี้ทางรัฐบาลได้เห็นชอบแล้วที่จะให้มหาวิทยาลัยสุรนารีจัดงานแสดงเกษตรและอุตสาหกรรมนานาชาติ ในปลายปี 2534 ต่อ 2535 ในเวลา 3 เดือน ซึ่งขณะนี้ต้องเตรียมสร้างอาคาร วางรูปแบบงานคาดว่าจะเป็นการแสดงระดับโลก แสดงความก้าวหน้าทางเทคโนโลยี

การเกษตรและอุตสาหกรรม เพื่อส่งเสริมการถ่ายทอดเทคโนโลยีและหารายได้มาสนับสนุนกิจกรรมมหาวิทยาลัย

กิจกรรมประเภทแรกที่ต้องการการสนับสนุนคือ การก่อสร้างอาคารเพื่อรองรับการจัดงาน ซึ่งอาจรับการสนับสนุนจากประเทศต่างๆ ที่นำผลงานมาแสดง เพียงแต่ว่าประเทศเหล่านั้นจำเป็นต้องสร้างตามความต้องการของมหาวิทยาลัย รายได้อีกอย่างก็คือการเก็บค่าเช่าร้านแสดงผลงานคาดว่าคงมีรายได้เข้ามหาวิทยาลัยไม่น้อยกว่า 50 ล้านบาท และในระหว่างการเปิดสอนมหาวิทยาลัยก็อาจมีรายได้จากการเก็บค่าเล่าเรียน ค่าบำรุงค่าธรรมเนียมการศึกษา ซึ่งต้องมีการกำหนดให้เหมาะสมที่ไม่เป็นการสกักคนจน แต่ก็ต้องให้พอเหมาะกับการดำเนินการในฐานะเป็นมหาวิทยาลัยเทคโนโลยีและคงต้องมีเงินอุดหนุนจากรัฐบาลบ้าง โดยเฉพาะงบลงทุนส่วนงบดำเนินการนั้น มหาวิทยาลัยจะพยายามพึ่งตนเองให้มากที่สุด

ในขณะเดียวกันก็แสวงหาความช่วยเหลือจากต่างประเทศด้วย ซึ่งขณะนี้ได้มีการเจรจากับประเทศญี่ปุ่นและประเทศเยอรมันตะวันตก และก็อาจมีประเทศอื่นๆ อีกเพื่อระดมความช่วยเหลือในหลายประเภท เพราะการเรียนการสอนและการวิจัยจำเป็นต้องใช้อุปกรณ์มากการลงทุนอาจจะสูงในระยะแรก แต่ถ้ามีการช่วยเหลือจากต่างประเทศอย่างเต็มที่ ก็เชื่อว่ามหาวิทยาลัยนี้จะไม่เป็นภาระแก่รัฐบาลมากนัก

มหาวิทยาลัย เทคโนโลยีสุรนารี

จังหวัดนครราชสีมา

Suranaree University of Technology
Nakhon Ratchasima, Thailand

มหาวิทยาลัยเทคโนโลยีสุรนารีเป็นมหาวิทยาลัยของรัฐ เน้นการให้การ
ศึกษาวิชาการและวิชาชีพชั้นสูงทางด้านวิทยาศาสตร์และเทคโนโลยีในสาขาที่
ขาดแคลนและมีความต้องการกำลังคนสูง นอกจากนั้น ยังเน้นด้านการวิจัย
และพัฒนาที่มุ่งปรับเปลี่ยน สร้างและถ่ายทอดเทคโนโลยีในเรื่องที่เป็นประโยชน์
ต่อการพัฒนาประเทศ เพื่อให้ประเทศไทยสามารถพึ่งตนเองทางด้านเทคโนโลยี
ได้ดีขึ้น ทั้งนี้โดยมหาวิทยาลัยจะจัดให้มีเทคโนธานี (Technopolis) ขึ้นใน
มหาวิทยาลัยเพื่อเป็นองค์กรประสานกิจกรรมการศึกษา ค้นคว้า ทดลอง และ
พัฒนาเทคโนโลยีแขนงต่างๆ โดยส่งเสริมให้หน่วยงานภายนอกทั้งของรัฐ
และเอกชนเข้ามาใช้เครื่องมือ อุปกรณ์ ตลอดจนความชำนาญการต่างๆ ของ
มหาวิทยาลัยให้เกิดประโยชน์สูงสุด

สาขาวิชาที่ทำการสอนและวิจัย

มหาวิทยาลัยเทคโนโลยีสุรนารีมีหน่วยงานที่รับผิดชอบการสอนและการวิจัยเรียกชื่อว่า สำนักวิชา โดยมีรายละเอียดสาขาวิชาในแต่ละสำนักวิชาดังนี้

1. สำนักวิชาวิทยาศาสตร์และเทคโนโลยีสังคม ประกอบด้วยสาขาวิชา

- ศึกษาทั่วไป
- วิทยาศาสตร์และเทคโนโลยีพื้นฐาน
- เทคโนโลยีสารสนเทศ
- เทคโนโลยีการจัดการ

2. สำนักวิชาเทคโนโลยีการเกษตร ประกอบด้วยสาขาวิชา

- วิศวกรรมเกษตร
- เทคโนโลยีการผลิตพืช
- เทคโนโลยีการผลิตสัตว์
- เทคโนโลยีชีวภาพ
- เทคโนโลยีอาหาร
- เทคโนโลยีพันธุวิศวกรรม
- เทคโนโลยีการพัฒนามลิตภัณฑ์เกษตร

3. สำนักวิชาเทคโนโลยีอุตสาหกรรม ประกอบด้วยสาขาวิชา

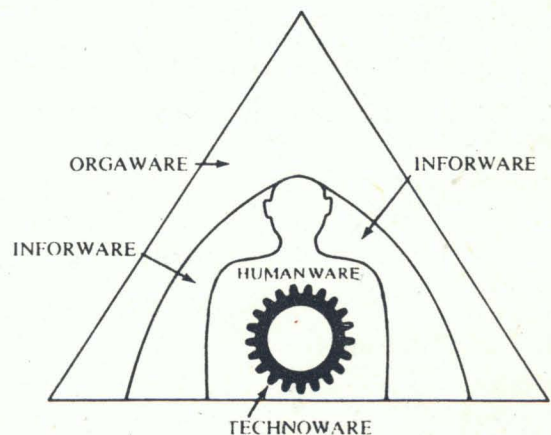
- วิศวกรรมเครื่องกล
- วิศวกรรมไฟฟ้า
- วิศวกรรมอิเล็กทรอนิกส์
- วิศวกรรมวัดคุม
- วิศวกรรมอุตสาหกรรม
- วิศวกรรมการผลิต
- วิศวกรรมชีวการแพทย์
- วิศวกรรมโทรคมนาคม
- เทคโนโลยีคอมพิวเตอร์
- เทคโนโลยีการพิมพ์
- เทคโนโลยีการขนส่ง
- เทคโนโลยีบรรจุภัณฑ์

4. สำนักวิชาเทคโนโลยีทรัพยากร ประกอบด้วยสาขาวิชา

- วิศวกรรมเคมี
- วิศวกรรมสิ่งแวดล้อม
- วิศวกรรมเหมืองแร่
- วิศวกรรมปิโตรเคมี
- เทคโนโลยีธรณี
- เทคโนโลยีเส้นใย สิ่งทอ และกระดาษ
- เทคโนโลยีโลหะ
- เทคโนโลยีโพลิเมอร์และผลิตภัณฑ์ยาง
- เทคโนโลยีเซรามิกส์
- เทคโนโลยีพลังงาน

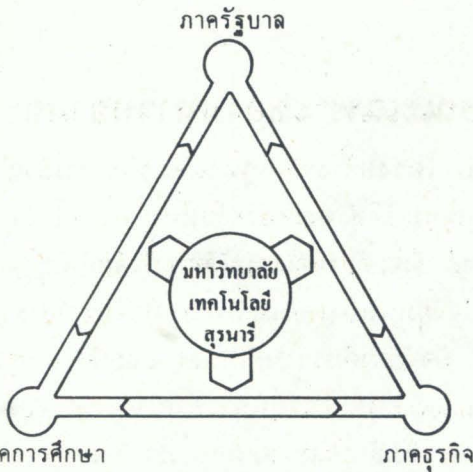
ลักษณะเฉพาะของมหาวิทยาลัย

1. โครงสร้างหลักสูตรและวิธีการผลิตบัณฑิต เน้นคุณสมบัติสำคัญของการเป็นนักเทคโนโลยีที่พึงประสงค์ ซึ่งจะต้องมีคุณสมบัติตามปัจจัยสำคัญ 4 ปัจจัย คือ ปัจจัยมนุษย์ (Humanware) ปัจจัยข่าวสาร (Inforware) ปัจจัยองค์กร (Orgaware) และปัจจัยเทคโนโลยี (Technoware) ในด้านการดำเนินการ จะต้องจัดการศึกษาให้มีลักษณะผสมผสานระหว่างภาคทฤษฎีและภาคปฏิบัติอย่างจริงจัง และให้มีความสอดคล้องระหว่างการจัดการสอนในชั้นเรียนและการฝึกปฏิบัติในสถานประกอบการ



2. มหาวิทยาลัยเน้นบทบาทด้านการวิจัยและพัฒนาเทคโนโลยี โดยจัดให้มีเทคโนโลยีขั้นสูงในมหาวิทยาลัย เพื่อเป็นศูนย์รวมกิจกรรมด้านนี้ ทั้งในรูปการอำนวยความสะดวกให้ภาคอุตสาหกรรมเข้ามาดำเนินการวิจัยและพัฒนาตามความต้องการของอุตสาหกรรมแต่ละประเภท การส่งเสริมนักประดิษฐ์ที่มีความคิดริเริ่มสร้างสรรค์ ตลอดจนการให้หน่วยงานของรัฐเข้ามาใช้ประโยชน์จากเทคโนโลยี

3. การดำเนินการกิจด้านต่าง ๆ ของมหาวิทยาลัย ทั้งในด้านการสอน การวิจัยและพัฒนา และการบริการวิชาการ มุ่งเน้นให้มีความสัมพันธ์และความร่วมมือกับหน่วยงานภายนอกทั้งภาครัฐและภาคเอกชนอย่างใกล้ชิด



4. มหาวิทยาลัยมุ่งเน้นประสิทธิภาพในการบริหารเพื่อรองรับภารกิจและลักษณะการดำเนินงานที่มีความเฉพาะตัวดังกล่าวข้างต้น จึงได้กำหนดฐานะและรูปแบบการบริหารใหม่ที่เป็นอิสระจากระบบราชการ เพื่อให้เกิดความคล่องตัวในการดำเนินงาน

5. การจัดวางโครงสร้างการบริหารของมหาวิทยาลัย มีการแบ่งประเภทองค์กรออกตามลักษณะภารกิจอย่างชัดเจน ดังนี้คือ

- สำนักวิชา รับผิดชอบการสอนและการวิจัยในสาขาวิชาต่าง ๆ มีฐานะเช่นเดียวกับคณะ
- ศูนย์ รับผิดชอบงานบริการทางวิชาการต่าง ๆ ของมหาวิทยาลัย
- สถาบัน รับผิดชอบประสานงานและสนับสนุนการวิจัยที่เป็นโครงการร่วมของสำนักวิชา

ทรัพยากร

ในระยะ 10 ปีแรก มหาวิทยาลัยจะมีค่าใช้จ่ายประมาณ 4,000 ล้านบาท ซึ่งค่าใช้จ่ายเหล่านี้มิได้พึ่งพางบประมาณของรัฐแต่เพียงแหล่งเดียว แต่มหาวิทยาลัยจะได้รับความช่วยเหลือจากแหล่งต่าง ๆ เพิ่มเติม อาทิ ความช่วยเหลือจากต่างประเทศ การสนับสนุนจากภาคเอกชนและท้องถิ่น ตลอดจนเงินทุนที่จะได้รับการจัดจางแสดงเกษตรอุตสาหกรรมนานาชาติที่จะจัดขึ้นในพื้นที่มหาวิทยาลัย เป็นต้น

กำหนดการเปิดสอนและเป้าหมายการรับนักศึกษา

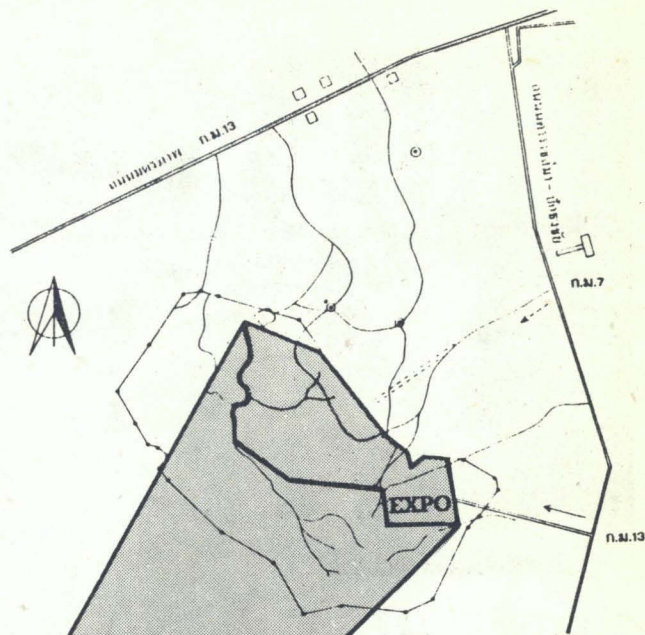
มหาวิทยาลัยจะเปิดรับนักศึกษารุ่นแรกในปีการศึกษา 2535 เพื่อใช้เวลา 2-3 ปี ในการเตรียมบุคลากร สิ่งก่อสร้างและอุปกรณ์ต่าง ๆ ให้พร้อมมูล

เป้าหมายการรับนักศึกษา ในปีแรกจะรับนักศึกษาจำนวน 480 คน และจะรับนักศึกษาใหม่เพิ่มขึ้นทุกปี จนถึง 1,440 คน ในปี พ.ศ. 2541 จำนวนนักศึกษารวมทุกระดับชั้นในปีที่ 10 (พ.ศ. 2544) จะมีประมาณ 6,000 คน

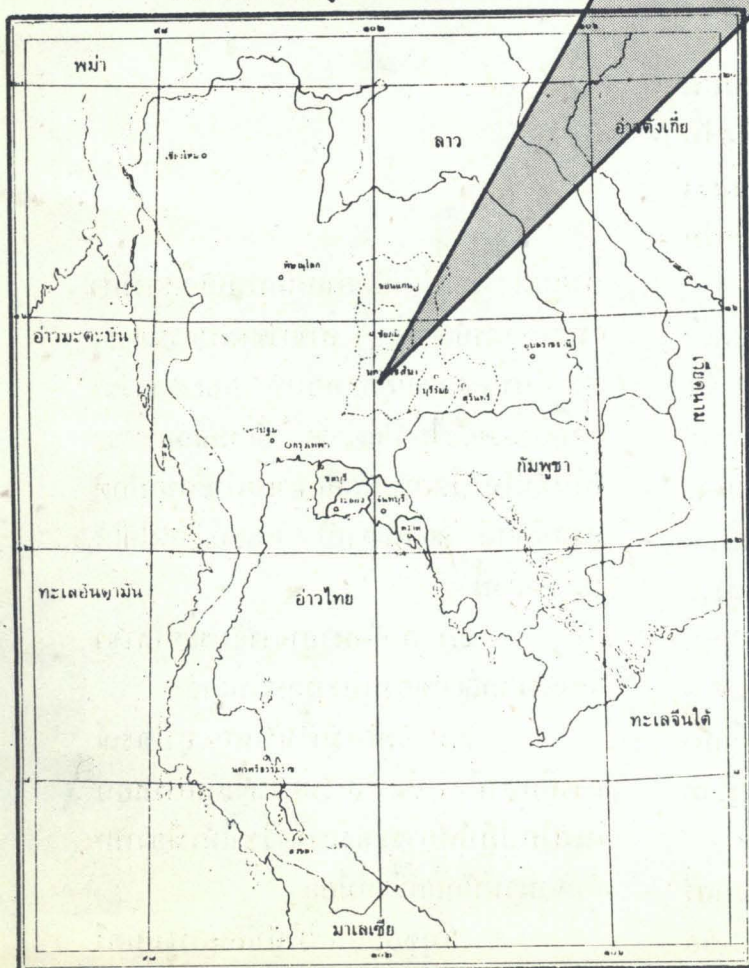


ที่ตั้ง

สถานที่ตั้งมหาวิทยาลัยเทคโนโลยีสุรนารี อยู่ในพื้นที่ 7,000 ไร่ บริเวณอ่างเก็บน้ำห้วยบ้านยาง ซึ่งอยู่ในท้องที่ตำบลบ้านใหม่ และตำบลชัยมงคล อำเภอเมืองนครราชสีมา โดยอยู่ห่างจากใจกลางเมืองนครราชสีมาประมาณ 20 กิโลเมตร จากกรุงเทพฯ ประมาณ 250 กิโลเมตร และจากชายฝั่งทะเลตะวันออกประมาณ 200 กิโลเมตร ในสภาพปัจจุบันมีถนนใหญ่ผ่านพื้นที่ 2 สาย คือ ถนนมิตรภาพและถนนนครราชสีมา-ปักธงชัย นอกจากนี้ยังมีการคมนาคมไปสู่พื้นที่โดยทางรถไฟและทางเครื่องบินได้อีกด้วย



แผนที่แสดงที่ตั้งทางภูมิศาสตร์ของจังหวัดนครราชสีมา



สถานที่ติดต่อชั่วคราว

กองแผนงาน
 สำนักงานปลัดทบวงมหาวิทยาลัย
 ทบวงมหาวิทยาลัย
 ถนนศรีอยุธยา กทม. 10400



มติของที่ประชุม

คณะกรรมการสถาบันอุดมศึกษาเอกชน

ในการประชุมคณะกรรมการสถาบัน
อุดมศึกษาเอกชน ครั้งที่ 3/2532 เมื่อวันที่
อังคารที่ 21 มีนาคม 2532 ณ ศูนย์สาร
สนเทศ ทบวงมหาวิทยาลัย พอสรุปเป็น
มติของที่ประชุมได้ดังนี้

1. เห็นชอบและให้นำเสนอรัฐมนตรี
อนุญาตให้วิทยาลัยรังสิตแก้ไขเพิ่มเติมข้อ
กำหนด และให้รับนักศึกษาสาขาวิศวกรรม
เครื่องกล และสาขาวิศวกรรมไฟฟ้า เฉพาะ
ภาคปกติ ได้สาขาวิชาละ 80 คนต่อปี ตั้งแต่
ภาค 1 ปีการศึกษา 2532 เป็นต้นไป และให้
วิทยาลัยดำเนินการ เช่น จัดหาอาจารย์ประจำ
แต่ละสาขาวิชาตามเกณฑ์ของทบวงมหา-
วิทยาลัย จัดให้มีพื้นที่และอุปกรณ์การศึกษา
ที่จำเป็นสำหรับการเรียนการสอนในภาคปฏิบัติ
การ เป็นต้น

2. เห็นชอบและให้นำเสนอรัฐมนตรี
อนุญาตให้วิทยาลัยรังสิตแก้ไขเพิ่มเติมข้อ

กำหนด และให้เปิดดำเนินการหลักสูตรวิชา
กรรมศาสตร์บัณฑิต สาขาวิศวกรรมโยธา
สาขาวิศวกรรมอุตสาหกรรม และสาขาวิชา
วิศวกรรมเคมี ได้ตั้งแต่ภาค 1 ปีการศึกษา 2532
เป็นต้นไป โดยรับนักศึกษาเฉพาะภาคปกติ
สาขาวิชาละ 80 คนต่อปี และมีเงื่อนไขให้
ปฏิบัติดังนี้

2.1 ให้จัดหาอาจารย์ประจำสาขา
วิชาตามเกณฑ์ของทบวงมหาวิทยาลัย

2.2 จัดให้มีพื้นที่และอุปกรณ์
การศึกษาที่จำเป็นสำหรับการเรียนการสอน
ในภาคปฏิบัติการของสาขาวิชาให้เพียงพอ
กับจำนวนนักศึกษาที่มีอยู่

3. เห็นชอบและให้นำเสนอรัฐมนตรี

อนุญาตให้วิทยาลัยรังสิตแก้ไขเพิ่มเติมข้อกำหนด และให้เปิดดำเนินการหลักสูตรวิทยาศาสตร์บัณฑิต สาขาวิชาวิทยาการคอมพิวเตอร์ ได้ตั้งแต่ภาค 1 ปีการศึกษา 2532 เป็นต้นไป โดยรับนักศึกษาเฉพาะภาคปกติ ปีการศึกษาละ 100 คน และมีเงื่อนไขให้ปฏิบัติดังนี้

3.1 ให้จัดทำตำรามาตรฐานเฉพาะที่จำเป็นให้มีจำนวนเพียงพอตามแนวทางการพิจารณาขอเปิดดำเนินการสาขาวิชาที่ทบวงมหาวิทยาลัยกำหนด

3.2 ให้จัดหาอุปกรณ์การศึกษาทางด้านคอมพิวเตอร์ตามแผนที่เสนอ

4. การพิจารณาเรื่องมหาวิทยาลัยเทคนิคสยามขออนุญาตเปิดดำเนินการหลักสูตรศิลปศาสตรบัณฑิต สาขาวิชาการโรงแรมและการท่องเที่ยว มีมติดังนี้

4.1 เห็นชอบและให้นำเสนอรัฐมนตรีอนุญาตให้มหาวิทยาลัยเทคนิคสยามแก้ไขเพิ่มเติมข้อกำหนดและให้เปิดดำเนินการหลักสูตรศิลปศาสตรบัณฑิต สาขาวิชาการโรงแรมและการท่องเที่ยว ได้ตั้งแต่ภาค 1 ปีการศึกษา 2532 เป็นต้นไป โดยให้รับนักศึกษาดังนี้

ภาคปกติ ปีการศึกษา 2532-2533 จำนวน 60 คนต่อปี
ปีการศึกษา 2534-2536 จำนวน 70 คน, 80 คน และ 90 คนต่อปี ตามลำดับ

ภาคค่ำ ปีการศึกษา 2532-2533 จำนวน 30 คนต่อปี

ปีการศึกษา 2534-2536 จำนวน 40 คน, 40 คน และ 50 คนต่อปี ตามลำดับ

4.2 ให้คณะกรรมการพิจารณาการขอเปิดดำเนินการ หลักสูตร และการรับรองมาตรฐานการศึกษาสาขาวิชาธุรกิจบริการ ติดตามให้มหาวิทยาลัยเทคนิคสยามปฏิบัติในเรื่องห้องฝึกปฏิบัติ และการจัดหาและพัฒนาอาจารย์ประจำต่อไป

4.3 เพื่อให้การจัดการศึกษาหลักสูตรระดับปริญญาตรีสาขาวิชาการโรงแรมและการท่องเที่ยวอยู่ในระดับมาตรฐาน ให้ดำเนินการดังนี้

4.3.1 มอบหมายให้ศาสตราจารย์ปัจจุชัย บุนนาค เสนอการทอ้งเที่ยวแห่งประเทศไทย เพื่อขอให้กระทรวงศึกษาธิการพิจารณาในเรื่องศักยภาพและความพร้อม ในการเปิดดำเนินการหลักสูตรระดับปริญญาตรี สาขาวิชาทางการโรงแรมและการท่องเที่ยวของสถาบันอุดมศึกษาในสังกัดกระทรวงศึกษาธิการด้วย

4.3.2 ให้แจ้งกองวิชาการ สำนักงานปลัดทบวงมหาวิทยาลัย เพื่อทราบและดำเนินการ ดังนี้

4.3.2.1 กรณีที่สถาบันอุดมศึกษาหรือหน่วยงานอื่นเสนอให้ทบวงมหาวิทยาลัย พิจารณาให้ความเห็นชอบหลักสูตรระดับปริญญาตรีสาขาวิชาทางการโรงแรมและการท่องเที่ยว ให้พิจารณาความพร้อมและศักยภาพในการเปิดดำเนินการด้วย

4.3.2.2 ให้มีการติดตามประเมินผลหลักสูตรระดับปริญญาตรี สาขาวิชาดังกล่าวโดยคณะอนุกรรมการที่เกี่ยวข้องต่อไป

5. การพิจารณาการติดตามผลการเปิดดำเนินการหลักสูตรเภสัชศาสตร์บัณฑิตของวิทยาลัยรังสิต มีมติเห็นชอบและให้นำเสนอรัฐมนตรีแจ้งให้วิทยาลัยดำเนินการโดยด่วน ดังนี้

5.1 ให้จัดหาอาจารย์ประจำทางด้านเภสัชศาสตร์เพิ่มขึ้น ในอัตราส่วนอาจารย์ประจำต่อนักศึกษาสาขาวิชาเภสัชศาสตร์ ไม่น้อยกว่า 1:8 ภายในเดือนพฤษภาคม 2532

5.2 ให้จัดหาหนังสือตำราทางด้านเภสัชศาสตร์เพิ่มขึ้น และจัดให้มีห้องปฏิบัติการทางด้านเภสัชศาสตร์ก่อนการรับนักศึกษาเพิ่มในปีการศึกษา 2532

และให้คณะกรรมการพิจารณาการขอเปิดดำเนินการ หลักสูตร และการรับรองมาตรฐานการศึกษาสาขาวิชาเภสัชศาสตร์ ติดตามให้มีการปฏิบัติตามอย่างใกล้ชิด

6. เห็นชอบและให้นำเสนอรัฐมนตรีอนุญาตให้มหาวิทยาลัยกรุงเทพแก้ไขเพิ่มเติมข้อกำหนดในส่วนที่เกี่ยวกับ ระเบียบว่าด้วยอัตราค่าเล่าเรียน ค่าบำรุง และค่าธรรมเนียมขั้นปริญญาโท และระเบียบว่าด้วยการศึกษาและการสอบไล่ตามหลักสูตรชั้นปริญญาโท ได้ตามที่เสนอ

7. เห็นชอบและให้นำเสนอรัฐมนตรีอนุญาตให้มหาวิทยาลัยพายัพ มหาวิทยาลัยเทคโนโลยีสุรนารี และมหาวิทยาลัยศรีปทุมแก้ไขเพิ่มเติมข้อกำหนดในส่วนที่เกี่ยวกับอัตราค่าเล่าเรียน ค่าบำรุงและค่าธรรมเนียมการศึกษาหลักสูตรที่ไม่สูงกว่าปริญญาตรีตามที่มหาวิทยาลัยเสนอ โดยมีข้อสังเกตให้มหาวิทยาลัยศรีปทุมชี้แจงรายละเอียดสำหรับการเก็บค่าประกันอุบัติเหตุปีละ 100 บาท ด้วย

อนึ่ง การเสนอขอแก้ไขเพิ่มเติมข้อ

กำหนดครั้งต่อไป ให้กองสถาบันอุดมศึกษาเอกชนวิเคราะห์ประกอบการเสนอความเห็นต่อคณะกรรมการสถาบันอุดมศึกษาเอกชน ดังนี้

(1) การกำหนดอัตราค่าเล่าเรียน - ค่าบำรุง และค่าธรรมเนียมของสถาบันอุดมศึกษาเอกชนสอดคล้องกับหลัก 3 ประการตามประกาศทบวงมหาวิทยาลัยว่าด้วยเรื่องดังกล่าวหรือไม่

(2) การขอกำหนดอัตราค่าเล่าเรียน ค่าบำรุง และค่าธรรมเนียมเพิ่มให้วิเคราะห์ว่ามีการลงทุนเพิ่มหรือได้นำไปพัฒนาปรับปรุงคุณภาพการจัดการศึกษาหรือไม่ โดยให้แสดงข้อมูลในเชิงเปรียบเทียบเป็นเปอร์เซ็นต์สำหรับอัตราเดิมก่อนการจัดเก็บและอัตราใหม่ที่ขอเสนอจัดเก็บ

8. รับทราบข้อปัญหาของวิทยาลัยศรีอีสาน (กณาสวัสดิ์)

9. รับทราบร่างพระราชบัญญัติสถาบันอุดมศึกษาเอกชน (ฉบับที่ ..) พ.ศ. ..

10 เห็นชอบและให้นำเสนอรัฐมนตรีอนุญาตให้มหาวิทยาลัยกรุงเทพแก้ไขเพิ่มเติมข้อกำหนดและให้เปิดดำเนินการหลักสูตรบัญชีบัณฑิต (ต่อเนื่อง 2 ปี) สาขาวิชาการบัญชี และหลักสูตรบริหารธุรกิจบัณฑิต (ต่อเนื่อง 2 ปี) สาขาวิชาการจัดการ และสาขาวิชาการตลาด เฉพาะภาคปกติ ได้ตั้งแต่ภาค 1 ปีการศึกษา 2532 เป็นต้นไป โดยรับนักศึกษาปีการศึกษา 2532-2535 สาขาวิชาละ 160 คนต่อปี

11. เห็นชอบและให้นำเสนอรัฐมนตรีอนุญาตให้วิทยาลัยมิชชันแก้ไขเพิ่มเติมข้อกำหนดในส่วนที่เกี่ยวกับอัตราค่าเล่าเรียน ค่าบำรุง และค่าธรรมเนียม ตามที่วิทยาลัยเสนอ

12. เห็นชอบและให้นำเสนอรัฐมนตรีอนุญาตให้มหาวิทยาลัยเทคโนโลยีสุรนารี

เพิ่มเติมข้อกำหนด โดยเปลี่ยนชื่อและเครื่องหมายมหาวิทยาลัยเป็น “มหาวิทยาลัยสยาม” อักษรย่อ “ม.ส.” หรือ “SIAM UNIVERSITY” อักษรย่อ “S.U.” ตามที่เสนอได้

13. การพิจารณาเรื่องมหาวิทยาลัยศรีปทุมขออนุญาตเปิดดำเนินการหลักสูตรนิติศาสตร์มหาบัณฑิต มีมติให้แจ้งมหาวิทยาลัยศรีปทุมปรับปรุงความพร้อมในเรื่องต่าง ๆ ในระดับปริญญาตรีสาขาวิชานิติศาสตร์ ซึ่งเป็นเงื่อนไขบังคับก่อนตามแนวทางการขอเปิดดำเนินการระดับบัณฑิตศึกษาด้านวิชานิติศาสตร์ในสถาบันอุดมศึกษาเอกชน พ.ศ. 2530 เมื่อปรับปรุงแล้วและมหาวิทยาลัยพิจารณาเห็นว่ามีความพร้อมที่จะเปิดดำเนินการระดับปริญญาโท ให้เสนอข้อมูลความพร้อมระดับปริญญาตรี หลักสูตรและข้อมูลความพร้อมในระดับปริญญาโทตามแนวทางการขอเปิดดำเนินการต่อทบวงมหาวิทยาลัยพิจารณาต่อไป

14. เห็นชอบและให้นำเสนอรัฐมนตรีขออนุญาตให้มหาวิทยาลัยศรีปทุมแก้ไขเพิ่มเติมข้อกำหนด และให้เปิดดำเนินการหลักสูตรบริหารธุรกิจบัณฑิต สาขาวิชาคอมพิวเตอร์ธุรกิจ ได้ตั้งแต่ภาค 1 ปีการศึกษา 2532 เป็นต้นไป โดยให้รับนักศึกษาปีละ 40 คน ทั้งที่บางเขนและชลบุรี

อนึ่ง ในการเปิดดำเนินการสาขาวิชาคอมพิวเตอร์ธุรกิจ มอบหมายให้คณะกรรมการพิจารณาการขอเปิดดำเนินการ หลักสูตร และการรับรองมาตรฐานการศึกษาสาขาวิชาวิทยาการคอมพิวเตอร์ พิจารณาขอบเขตและเนื้อหาวิชาของการศึกษาหลักสูตรระดับปริญญาตรีทางด้านวิทยาการคอมพิวเตอร์ และคอมพิวเตอร์ธุรกิจ โดยเชิญกรรมการพิจารณาการขอเปิดดำเนินการ หลักสูตร และ

การรับรองมาตรฐานการศึกษาสาขาวิชาบริหารธุรกิจ เข้าร่วมพิจารณาด้วยตามความจำเป็นและเหมาะสม

15. เห็นชอบและให้นำเสนอรัฐมนตรีขออนุญาตให้มหาวิทยาลัยศรีปทุมแก้ไขเพิ่มเติมข้อกำหนด และให้เปิดดำเนินการหลักสูตรศิลปศาสตรบัณฑิต สาขาวิชาการเลขานุการ (หลักสูตร 4 ปีและหลักสูตรต่อเนื่อง 2 ปี) ทั้งภาคปกติและภาคค่ำ ได้ตั้งแต่ภาค 1 ปีการศึกษา 2532 เป็นต้นไป โดยให้รับนักศึกษาที่บางเขนและชลบุรีจำนวนเท่า ๆ กันดังนี้

ภาคปกติ ภาคค่ำ		
หลักสูตร		
4 ปี ๆ ละ	30	30
หลักสูตรต่อเนื่อง		
2 ปี ๆ ละ	30	30

และให้คณะกรรมการพิจารณาการขอเปิดดำเนินการ หลักสูตร และการรับรองมาตรฐานการศึกษาสาขาวิชาธุรกิจบริการ ติดตามให้มหาวิทยาลัยจัดหาอาจารย์ประจำตามแผนที่เสนอ และจัดซื้อหนังสือทางด้านเลขานุการเพิ่มขึ้น

16. เห็นชอบการแต่งตั้งกรรมการเพิ่มเติมในคณะกรรมการสอบไล่ภายนอกหลักสูตรบริหารธุรกิจบัณฑิต สาขาวิชาการเงินและการธนาคาร ของวิทยาลัยเอเชียอาคเนย์

17. เห็นชอบการแต่งตั้งคณะกรรมการสอบไล่ภายนอกหลักสูตรนิเทศศาสตรบัณฑิต และหลักสูตรวิศวกรรมศาสตรบัณฑิต สาขาวิชาวิศวกรรมอุตสาหการ ของวิทยาลัยเกษมบัณฑิต

18. เห็นชอบการแต่งตั้งคณะกรรมการสอบไล่ภายนอกหลักสูตรพยาบาลศาสตรบัณฑิตของวิทยาลัยคริสเตียน

คณะกรรมการข้าราชการพลเรือนในมหาวิทยาลัย (ก.พ.)

อนุมัติกำหนดตำแหน่งศาสตราจารย์ระดับ ๑๓

และกำหนดตำแหน่งศาสตราจารย์

มติคณะกรรมการข้าราชการพลเรือนในมหาวิทยาลัย
ครั้งที่ 4 /2532 วันพุธที่ 26 เมษายน 2532

พิจารณาอนุมัติกำหนดตำแหน่งศาสตราจารย์ จำนวน 4 ราย

1. นายชลูด นิ่มเสมอ ตำแหน่งรองศาสตราจารย์ ระดับ 9 ชั้น 15,575 บาท

ภาควิชาศิลปไทย คณะจิตรกรรมประติมากรรม

และภาพพิมพ์ มหาวิทยาลัยศิลปากร

ตำแหน่งที่เสนอขอ ศาสตราจารย์ในสาขาวิชาทัศนศิลป์

วันที่ ก.ม. รับเรื่อง 1 สิงหาคม 2531

ประวัติการศึกษา

คุณวุฒิ พ.ศ. สถานศึกษา

- ศ.บ. (ประติมากรรม) 2497 มหาวิทยาลัยศิลปากร

- Dip.(Decoration) 2500 Academy of Fine Arts, Rome

ประวัติการรับราชการ

- ดำรงตำแหน่งอาจารย์ เมื่อ 5 กรกฎาคม 2498

- ดำรงตำแหน่งผู้ช่วยศาสตราจารย์ เมื่อ 7 ตุลาคม 2512

- ดำรงตำแหน่งรองศาสตราจารย์ เมื่อ 19 กรกฎาคม 2525

อายุราชการ 33 ปี

ผลงานทางวิชาการที่อยู่ในเกณฑ์ที่ ก.ม. กำหนด

1. ตำราหรือหนังสือ

1.1 ชลูด นิ่มเสมอ : องค์ประกอบทางศิลปะ:(บริษัทโรงพิมพ์ไทยวัฒนาพานิช,2531 : 327 หน้า)

2. ผลงานทางวิชาการในลักษณะอื่น (ผลงานสร้างสรรค์ทางทัศนศิลป์)

2.1 ประติมากรรม “องค์สาม”

2.2 ประติมากรรมชุด “ประติมากรรมชนบท”

2.3 งานวาดเส้นชุด “ลูกสาว”

2.4 งานวาดเส้นชุด “บทกวี”

วันที่ ก.ม. มีมตือนุมัติ ไม่ก่อนวันที่ 1 สิงหาคม 2531

2. นายพิชิต สกกุลพราหมณ์ ตำแหน่งรองศาสตราจารย์ ระดับ 8 ชั้น 8,885 บาท
ภาควิชาวิทยาศาสตร์สุขภาพ คณะสาธารณสุขศาสตร์
มหาวิทยาลัยมหิดล

ตำแหน่งที่เสนอขอ ตำแหน่งศาสตราจารย์ในสาขาวิชาวิทยาศาสตร์สุขภาพ
วันที่ ก.ม.รับเรื่อง 29 มกราคม 2528

ประวัติการศึกษา

คุณวุฒิ	พ.ศ.	สถานศึกษา
- วท.บ. (สุขภาพ)	2503	ม.แพทยศาสตร์
- M.of Public Health	2510	U.of Minnesota,U.S.A.
- Cert.Ground Water Development	2510	U.of Minnesota,U.S.A.

ประวัติการรับราชการ

- ดำรงตำแหน่งอาจารย์ เมื่อ 6 ธันวาคม 2506
- ดำรงตำแหน่งผู้ช่วยศาสตราจารย์ เมื่อ 4 กรกฎาคม 2518
- ดำรงตำแหน่งรองศาสตราจารย์ เมื่อ 1 สิงหาคม 2521

อายุราชการ 25 ปี

ผลงานทางวิชาการที่อยู่ในเกณฑ์ที่ ก.ม. กำหนด

1. ตำราหรือหนังสือ

- 1.1 พิชิต สกกุลพราหมณ์ : การสุขภาพสิ่งแวดล้อม (ชนะการพิมพ์ กรุงเทพฯ ๑,2531 : 612 หน้า)

2. ผลงานวิจัย

- 2.1 ประวิทย์ สุนทรสัมพันธ์, พิชิต สกกุลพราหมณ์, สุทธิ อธิปัญญาคม, ธนา เอี้ยการนา, เต็ม ดิลกวิลาส, कम ยัมดี, สุวิทย์ อิ่มเงิน : รายงานการวิจัยเชิงปฏิบัติการ “การจัดทำแผนยุทธศาสตร์หลักของงานสาธารณสุขจังหวัด โดยอาศัยข้อมูลสาธารณสุขมูลฐานสมุทรสงคราม พ.ศ. 2523” (วารสารสาธารณสุขศาสตร์ ปีที่ 11 ฉบับที่ 1 มกราคม 2524 หน้า 22-45)
- 2.2 ประวิทย์ สุนทรสัมพันธ์, พิชิต สกกุลพราหมณ์, ธนา เอี้ยการนา, เต็ม ดิลกวิลาส : ผลของการวิจัยเชิงปฏิบัติการ “ประโยชน์ของอาสาสมัครสาธารณสุขที่มีต่อการเฝ้าระวังโรคอุจจาระร่วง สมุทรสงคราม” (วารสารอนามัย ปีที่ 10 ฉบับที่ 4 กรกฎาคม 2524 หน้า 255-277)

วันที่ ก.ม. มีมตือนุมัติ ไม่ก่อนวันที่ 14 กุมภาพันธ์ 2532

3. นางเพ็ญศรี ตังคณะสิงห์ ตำแหน่งรองศาสตราจารย์ ระดับ 8 ชั้น 9,385 บาท

ภาควิชาชีววิทยา คณะวิทยาศาสตร์

จุฬาลงกรณ์มหาวิทยาลัย

ศาสตราจารย์ในสาขาวิชาชีววิทยา

5 มกราคม 2531

ตำแหน่งที่เสนอขอ

วันที่ ก.ม.รับเรื่อง

ประวัติการศึกษา

คุณวุฒิ	พ.ศ.	สถานศึกษา
- วท.บ. (เกียรตินิยม)	2507	จุฬาลงกรณ์มหาวิทยาลัย
- M.Sc. (Entomology)	2511	Hawaii U.
- Dr.rer.nat (Biology)	2516	Hamburgh U. West Germany

ประวัติการรับราชการ

- ดำรงตำแหน่งอาจารย์	เมื่อ 10 มีนาคม 2508
- ดำรงตำแหน่งผู้ช่วยศาสตราจารย์	เมื่อ 26 ธันวาคม 2517
- ดำรงตำแหน่งรองศาสตราจารย์	เมื่อ 26 ธันวาคม 2520

อายุราชการ 23 ปี

ผลงานทางวิชาการที่อยู่ในเกณฑ์ที่ ก.ม. กำหนด

1. ตำราหรือหนังสือ

1.1 เพ็ญศรี ดังคณะสิงห์ : สัตวานุกรมวิธาน (โรงพิมพ์ปริเมียรดิไซน์, 2532:198 หน้า)

2. ผลงานวิจัย

2.1 Tangkanasing P : A New Species of Bakerina from Thailand (Internat.J.Acarol, 1988, Vol. 14:1-4)

2.2 Tangkanasing P : Biological Control of the red spider mite (J.Sci.Res.Chula.Univ., 1987, Vol. 12(2):97-113)

2.3 Tangkanasing (Vaivanijskul) P : Polycheyletus boonkongae N.G., N.SP. from Thailand (Intl.J.Acar., 1979, Vol. 5(3) : 251-252)

2.4 Tangkanasing (Vaivanijskul) P : Life history of The grain itch mite, Pyemotes tritici (J.Sci.Soc.Thailand, 1979, Vol. 5:89-96)

วันที่ ก.ม.มีมติอนุมัติ ไม่ก่อนวันที่ 22 มีนาคม 2532

4. นายนิพนธ์ สุขปรดี ตำแหน่งรองศาสตราจารย์ ระดับ 9 ชั้น 10,855 บาท
สาขาวิชาศึกษาศาสตร์
มหาวิทยาลัยสุโขทัยธรรมมาธิราช

ตำแหน่งที่เสนอขอ ศาสตราจารย์ในสาขาวิชาเทคโนโลยีทางการศึกษา

วันที่ ก.ม.รับเรื่อง 23 กุมภาพันธ์ 2530

ประวัติการศึกษา

คุณวุฒิ พ.ศ. สถานศึกษา

- กศ.บ. 2509 มหาวิทยาลัยศรีนครินทรวิโรฒ
- กศ.ม. 2512 มหาวิทยาลัยศรีนครินทรวิโรฒ
- Ed.D. 2524 U.of Northern Colorado, U.S.A.

ประวัติการรับราชการ

- ดำรงตำแหน่งอาจารย์ เมื่อ 2 มิถุนายน 2512
- ดำรงตำแหน่งผู้ช่วยศาสตราจารย์ เมื่อ 1 ตุลาคม 2519
- ดำรงตำแหน่งรองศาสตราจารย์ เมื่อ 25 พฤษภาคม 2522

อายุราชการ 17 ปี

ผลงานทางวิชาการที่อยู่ในเกณฑ์ที่ ก.ม. กำหนด

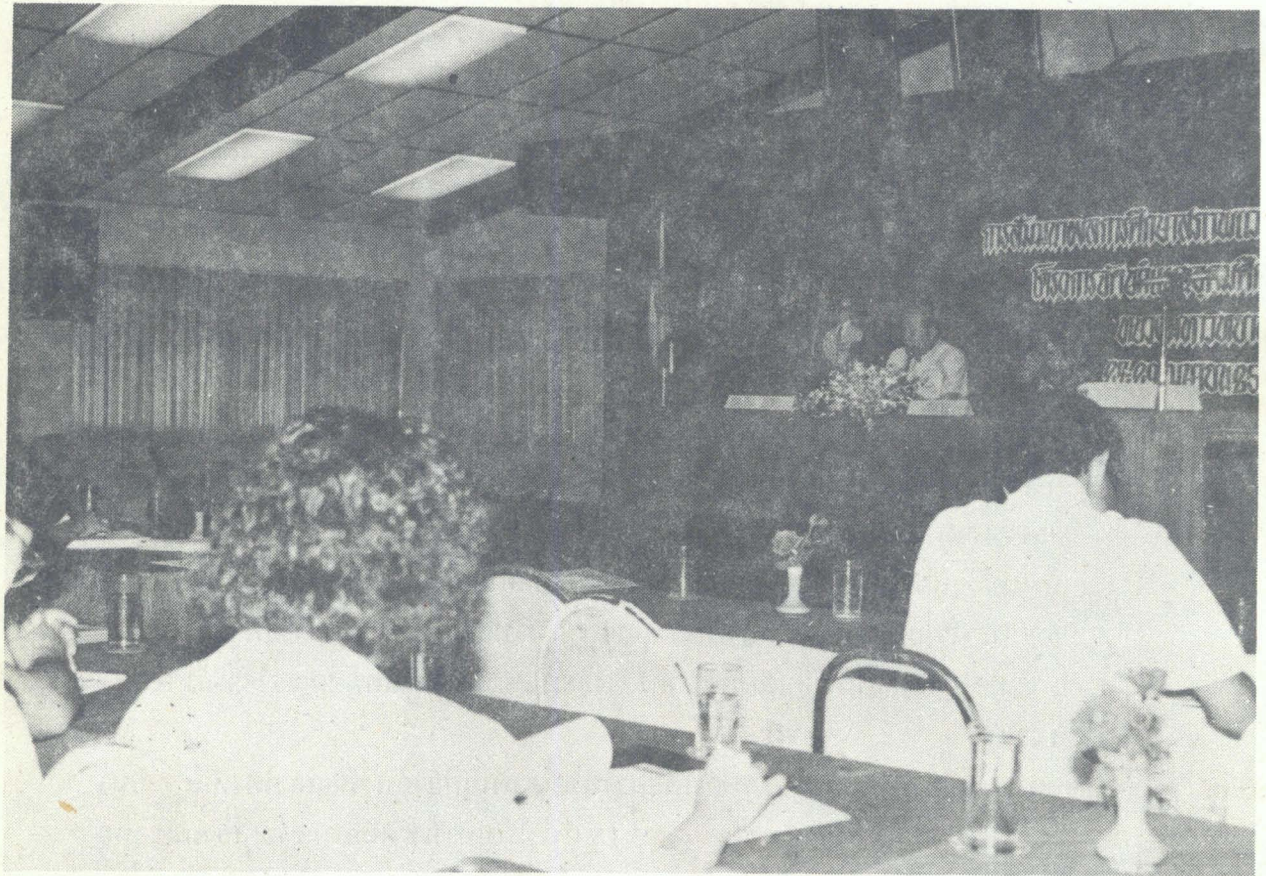
1. ตำราหรือหนังสือ

- 1.1 นิพนธ์ สุขปรดี :สื่อการสอนระดับประถมศึกษา มหาวิทยาลัยสุโขทัยธรรมมาธิราช : หน่วยที่ 12 แหล่งสื่อการสอนในชุมชน (โรงพิมพ์สหมิตร กรุงเทพฯ,2528:หน้า 351-402)
- 1.2 นิพนธ์ สุขปรดี :ความรู้เบื้องต้นเกี่ยวกับวิทยุและโทรทัศน์ มหาวิทยาลัยสุโขทัยธรรมมาธิราช :หน่วยที่ 14 สภาพและปัญหาของวิทยุกระจายเสียงและวิทยุโทรทัศน์ในประเทศไทย (โรงพิมพ์วิคเตอร์เพาเวอร์ พอยท์ จำกัด กรุงเทพฯ๒๕28:หน้า 1015-1137)
- 1.3 อุดม จะโนภาษ, นิพนธ์ สุขปรดี :ความรู้เบื้องต้นเกี่ยวกับวิทยุและโทรทัศน์ มหาวิทยาลัยสุโขทัยธรรมมาธิราช :หน่วยที่ 15 แนวโน้มการใช้วิทยุกระจายเสียงและวิทยุโทรทัศน์ (โรงพิมพ์วิคเตอร์เพาเวอร์ พอยท์ จำกัด กรุงเทพฯ,2528:หน้า 1137-1162)
- 1.4 นิพนธ์ สุขปรดี :ความรู้เบื้องต้นเกี่ยวกับภาพนิ่งและภาพยนตร์ มหาวิทยาลัยสุโขทัยธรรมมาธิราช :หน่วยที่ 1 ความหมายความสำคัญและธรรมชาติของภาพถ่าย ภาพยนตร์ และภาพทัศน์ (โรงพิมพ์มหาวิทยาลัยสุโขทัยธรรมมาธิราช,2529:หน้า 1-56)
- 1.5 นิพนธ์ สุขปรดี :คอมพิวเตอร์สำหรับครู มหาวิทยาลัยสุโขทัยธรรมมาธิราช :หน่วยที่ 7 การใช้คอมพิวเตอร์ในสถานศึกษา (โรงพิมพ์จุฬาลงกรณ์มหาวิทยาลัย,2529:หน้า: 429-499)

2. ผลงานวิจัย

- 2.1 นิพนธ์ สุขปรดี :วิจัยเพื่อการพัฒนา รูปแบบการเรียนโดยใช้สื่อประสมระบบคอมพิวเตอร์เปรียบเทียบผลกระทบความแตกต่าง รูปแบบการเรียนระบบคอมพิวเตอร์ การเรียนการสอน 3 ระบบของผู้เรียนในเมืองและในชนบท (วารสารศรีนครินทรวิโรฒ วิจัยและพัฒนา ปีที่ 2 ฉบับที่ 1,2532:53-61,วารสารคอมพิวเตอร์ ปีที่ 16 ฉบับที่ 83 มกราคม-กุมภาพันธ์ 2532:24-29)

วันที่ ก.ม.มีมติอนุมัติ ไม่ก่อนวันที่ 9 กุมภาพันธ์ 2532



นายจิตร ศรีสอาน ปลัดทบวงมหาวิทยาลัย เป็นประธานเปิดการสัมมนาเรื่อง “ผลการศึกษาศาสนาแวดล้อมอุดมศึกษาภายใต้โครงการจัดทำแผนอุดมศึกษาระยะยาว” โดยมีผู้ทรงคุณวุฒิเข้าร่วมสัมมนา รวมทั้งสิ้น 130 คน ณ โรงแรมเวล จ.นครปฐม เมื่อวันที่ 27 เมษายน 2532



ทบวงมหาวิทยาลัย
328 ถนนศรีอยุธยา
พญาไท กรุงเทพฯ 10400

ในราชการทบวงมหาวิทยาลัย

ผู้อำนวยการสำนักบรรณสารการพัฒนา
สถาบันบัณฑิตพัฒนบริหารศาสตร์

ชำระค่าฝากส่งเป็นรายเดือน
ใบอนุญาตที่ 2/2529
ไปรษณีย์ทลานหลวง

วิบูลย์ แยมปรากฏ์

(นายวิบูลย์ แยมปรากฏ์)

หัวหน้างานสารบรรณ