

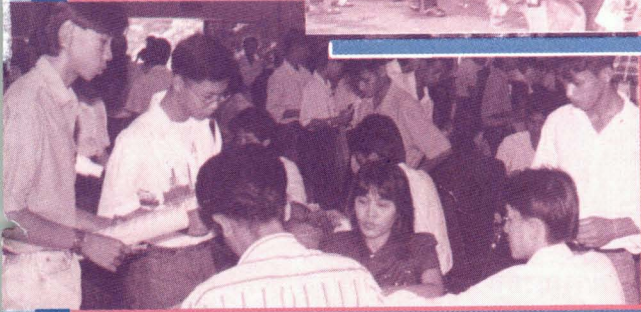


อ นุ ส า ร

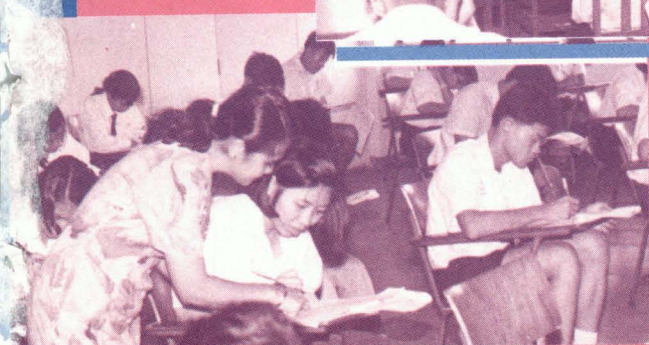
จดหมายเหตุ

ISSN 0125-2461

ปีที่ 22 ฉบับที่ 215 เดือนพฤษภาคม 2539



การสอบเอ็นทรานซ์ '39





จดมศึกษ

เอกสารเผยแพร่ ของ ทบวงมหาวิทยาลัย

สารบัญ

เรื่อง	หน้า
● ประกาศผลการสอบคัดเลือกเข้า มหาวิทยาลัยประจำปีการศึกษา 2539	3
● แนวทางการปฏิบัติเพื่อป้องกันการกระทำ อันเป็นการทุจริตฯ	8
● คู่มือการปฏิบัติงานกองทุนเงินให้กู้ยืม เพื่อการศึกษา	12
● การจัดการศึกษาสาขาวิชาทางด้านอัญมณี และเครื่องประดับ	20

ที่ปรึกษา

ศ.นพ.เกษม วัฒนชัย
 รศ.ดร.วันชัย ศิริชนะ
 ศ.ดร.กนก วงษ์ตระหง่าน
 นายปราโมทย์ โชติมงคล
 นางสาววรรณดี คีตะนิธินันท์

บรรณาธิการ

นายกมล ศรีประสาธน์

เจ้าของ ทบวงมหาวิทยาลัย โทร. 245-8323, 245-8923 FAX. 245-8923

ผู้โฆษณา นางวรรณ พูนพิน

พิมพ์ที่ โรงพิมพ์จุฬาลงกรณ์มหาวิทยาลัย

การประกาศผลการสอบคัดเลือกเข้ามหาวิทยาลัย ประจำปีการศึกษา 2539

ตามที่มหาวิทยาลัย/สถาบันทั้งของรัฐและเอกชน ได้ประกาศรับนักศึกษาจากการสอบคัดเลือกทบวงมหาวิทยาลัย ประจำปีการศึกษา 2539 จำนวน 50 แห่ง 862 คณะหรือประเภทวิชา จำนวน 50,822 คน และมีผู้สมัครสอบทั้งสิ้น จำนวน 160,842 คน

จากการจัดสอบคัดเลือก ซึ่งเริ่มตั้งแต่วันที่ 1 เมษายน เป็นต้นมา จนถึงการสอบวิชาสุดท้ายเมื่อวันที่ 22 เมษายน ที่ผ่านมา บัดนี้คณะอนุกรรมการที่เกี่ยวข้องทุกฝ่าย ได้ตรวจสอบความถูกต้องของการดำเนินงานทุกขั้นตอนเสร็จเรียบร้อยแล้วสามารถประกาศผลการสอบอย่างเป็นทางการได้ตามกำหนด คือ ในวันที่ 7 พฤษภาคม 2539

จากการพิจารณาผลการสอบปรากฏว่ามีผู้สอบผ่านข้อเขียน มีสิทธิเข้าสอบสัมภาษณ์และตรวจร่างกาย ในคณะ/ประเภทวิชาต่าง ๆ รวมทั้งสิ้น 45,613 คน

วิธีประกาศผลสอบ

ในปีนี้ ทบวงมหาวิทยาลัยจะดำเนินการประกาศรายชื่อผู้สอบผ่านข้อเขียนผ่านสื่อต่างๆ ดังนี้ คือ

1. การปิดประกาศผลการสอบ ณ สนามสอบทุกแห่ง ในวันที่ 7 พฤษภาคม 2539 ตั้งแต่เวลา 8.30 น. เป็นต้นไป
2. การแจ้งผลการสอบทางไปรษณีย์ จะส่งทันทีที่ประมวลผลเรียบร้อยแล้ว โดยมีเป้าหมายให้จดหมายถึงผู้รับทุกคนภายในวันที่ 7 พฤษภาคม 2539
3. หน่วยงานอื่นที่ร่วมประกาศผลการสอบ
 - 3.1 ทางโทรศัพท์ มีธนาคารและหน่วยงานภาคเอกชนรวมทั้งสิ้น 13 หน่วยงาน จะให้บริการสอบ

ถามผลการสอบทางโทรศัพท์ ในวันที่ 6 พฤษภาคม 2539 ตั้งแต่เวลาประมาณ 18.00 น. เป็นต้นไป

3.2 ทางโทรทัศน์ จำนวน 3 ราย คือ IBC. ช่อง 9 UTV ช่อง 14 THAI SKY TV. ช่อง 2 ช่อง 5 และ ช่อง 6 สอบผ่านข้อเขียนทางเคเบิลทีวี ในวันที่ 6 พฤษภาคม 2539 ตั้งแต่เวลาประมาณ 18.00 น. เป็นต้นไป

3.3 สิ่งพิมพ์ จำนวน 4 ราย คือ หนังสือพิมพ์ วัฏจักร หนังสือพิมพ์กรุงเทพธุรกิจรายวัน หนังสือพิมพ์เดอะเนชั่น และหนังสือพิมพ์มติชน จะประกาศรายชื่อผู้สอบผ่านข้อเขียนในหนังสือพิมพ์ฉบับวันที่ 7 พฤษภาคม 2539

3.4 เครือข่ายคอมพิวเตอร์ จำนวน 4 ราย

3.5 ทางวิทยุติดตามตัว 1 ราย

3.6 ปิดประกาศ ที่มหาวิทยาลัยรามคำแหง และมหาวิทยาลัยหัวเฉียวเฉลิมพระเกียรติ

การสอบสัมภาษณ์และการตรวจร่างกาย

มหาวิทยาลัย/สถาบันต่างๆ จะทำการสอบสัมภาษณ์และตรวจร่างกายระหว่างวันที่ 13-15 พฤษภาคม 2539 ยกเว้น บางคณะ/ประเภทวิชาที่มีความจำเป็นต้องทำการตรวจร่างกายก่อนหรือหลังกำหนดดังกล่าวให้ผู้ผ่านการสอบข้อเขียนไปสอบสัมภาษณ์และตรวจร่างกายที่มหาวิทยาลัย/สถาบันที่สอบได้ตามวันเวลาและสถานที่ที่มหาวิทยาลัย/สถาบันนั้นๆ กำหนด หรือบางมหาวิทยาลัย/สถาบันอาจกำหนดให้ผู้สอบผ่านข้อเขียนนำผลการตรวจร่างกายจากโรงพยาบาลของรัฐไปแสดงตามวัน เวลา และสถานที่ที่กำหนด และขอให้ผู้สอบผ่านข้อเขียนมีสิทธิเข้าสอบสัมภาษณ์และตรวจ

ร่างกายทุกคนไปดูประกาศรายละเอียดการสอบสัมภาษณ์ และตรวจร่างกายในวันประกาศผลการสอบ ณ สนามสอบทุกแห่งด้วย เนื่องจากข้อมูลที่แจ้งให้ทราบทางไปรษณีย์เป็นข้อมูลโดยสังเขปยังมีข้อมูลรายละเอียดอื่นๆ ที่ไม่สามารถแจ้งให้ทราบทางไปรษณีย์ได้ เช่น บางคณะ/ประเภทวิชา ได้กำหนดให้ผู้สมัครไปรายงาน

ตัว ก่อนวันที่กำหนดไว้ในระเบียบการเช่น คณะแพทย-ศาสตร์ จุฬาลงกรณ์มหาวิทยาลัย กำหนดให้นิสิตไปตรวจร่างกายในวันที่ 9 พฤษภาคม 2539 เวลา 7.30 น. ณ อาคารอนันตมหิตล เป็นต้น โดยมีรายละเอียดเกี่ยวกับจำนวนผู้สอบผ่านข้อเขียนตามตาราง ต่อไปนี้

**ตารางแสดงจำนวนรับในระเบียบการและจำนวนผู้สอบผ่านข้อเขียน
ในการสอบคัดเลือกฯ ประจำปีการศึกษา 2539
จำแนกตามสถาบันการศึกษา**

มหาวิทยาลัย/สถาบัน	จำนวนรับในระเบียบการ	จำนวนผู้สอบผ่านข้อเขียน
สถาบันอุดมศึกษาของรัฐ		
1. จุฬาลงกรณ์มหาวิทยาลัย	4,145	4,249
2. มหาวิทยาลัยเกษตรศาสตร์	3,856	4,127
3. มหาวิทยาลัยขอนแก่น	1,343	1,488
4. มหาวิทยาลัยเชียงใหม่	1,935	2,332
5. มหาวิทยาลัยเทคโนโลยีสุรนารี	312	1,189
6. มหาวิทยาลัยธรรมศาสตร์	3,023	3,121
7. มหวิทยาลัยนเรศวร	318	332
8. มหาวิทยาลัยบูรพา	586	861
9. มหาวิทยาลัยมหาสารคาม	280	291
10. มหาวิทยาลัยมหิดล	1,911	2,029
11. มหาวิทยาลัยศรีนครินทรวิโรฒ	1,788	2,036
12. มหาวิทยาลัยศิลปากร	795	1,006
13. มหาวิทยาลัยสงขลานครินทร์	1,251	1,865
14. มหาวิทยาลัยอุบลราชธานี	160	365
15. สถาบันเทคโนโลยีการเกษตรแม่โจ้	335	471
16. สถาบันเทคโนโลยีพระจอมเกล้า เจ้าคุณทหารลาดกระบัง	1,485	1,562
17. สถาบันเทคโนโลยีพระจอมเกล้าธนบุรี	873	947
18. สถาบันเทคโนโลยีพระนครเหนือ	250	273

มหาวิทยาลัย/สถาบัน	จำนวนรับในระเบียบการ	จำนวนผู้สอบผ่านข้อเขียน
19. วิทยาลัยพยาบาลกองทัพบก	64	78
20. วิทยาลัยพยาบาลเกื้อการุณย์	180	194
21. วิทยาลัยพยาบาลตำรวจ	62	62
22. วิทยาลัยพยาบาลทหารอากาศ	50	48
23. วิทยาลัยพยาบาลบรมราชชนนี	3,820	4,059
24. วิทยาลัยพยาบาลสภากาชาดไทย	150	143
25. สถาบันเทคโนโลยีราชมงคล	475	604
รวมสถาบันอุดมศึกษาของรัฐ (1)	29,447	33,732

มหาวิทยาลัย/สถาบัน	จำนวนรับในระเบียบการ	จำนวนผู้สอบผ่านข้อเขียน
สถาบันอุดมศึกษาเอกชน		
1. มหาวิทยาลัยกรุงเทพ	915	817
2. มหาวิทยาลัยเกริก	1,420	404
3. มหาวิทยาลัยเกษมบัณฑิต	660	166
4. มหาวิทยาลัยเทคโนโลยีมหานคร	550	409
5. มหาวิทยาลัยธุรกิจบัณฑิต	2,730	1,232
6. มหาวิทยาลัยพายัพ	1,440	1,330
7. มหาวิทยาลัยรังสิต	3,000	2,319
8. มหาวิทยาลัยวงษ์ชวลิตกุล	950	265
9. มหาวิทยาลัยศรีปทุม	2,140	938
10. มหาวิทยาลัยสยาม	1,030	533
11. มหาวิทยาลัยหอการค้าไทย	1,500	1,386
12. มหาวิทยาลัยหัวเฉียวเฉลิมพระเกียรติ	1,550	1,078
13. มหาวิทยาลัยเอเชียอาคเนย์	290	112
14. วิทยาลัยคริสเตียน	80	78
15. วิทยาลัยเซนต์จอห์น	90	27
16. วิทยาลัยทองสุข	300	17
17. วิทยาลัยเทคโนโลยีราชมงคล	370	118
18. วิทยาลัยภาคกลาง	750	150
19. วิทยาลัยภาคตะวันออกเฉียงเหนือ	400	207

มหาวิทยาลัย/สถาบัน	จำนวนรับในระเบียบการ	จำนวนผู้สอบผ่านข้อเขียน
20. วิทยาลัยมิชชัน วิทยาเขตมวกเหล็ก	100	17
21. วิทยาลัยโยนก	600	230
22. วิทยาลัยรัชต์ภาคย์	310	7
23. วิทยาลัยศรีโสภณ	200	41
รวมสถาบันอุดมศึกษาเอกชน (2)	21,357	11,881
รวมทั้งสิ้น (1+2)	50,822	45,613

หน่วยงานที่ร่วมให้บริการประกาศผลการสอบคัดเลือกฯ

ประจำปีการศึกษา 2539

1. หน่วยงานที่ให้บริการสอบถามผลการสอบทางโทรศัพท์ 13 ราย

หน่วยงานที่ร่วมประกาศผล	หมายเลขโทรศัพท์
1. ธนาคารกรุงไทย จำกัด (มหาชน)	1551, 256-8222
2. ธนาคารออมสิน	279-6022, 279-8036 รหัสบริการ 990
3. ธนาคารออมสิน ภาค 5 จังหวัดเชียงใหม่	(053) 247-463-4 (053) 248-804-5
4. ธนาคารนครธน จำกัด	238-4890-9
5. รายการวิทยุ BOOM RADIO 90 F.M.	948-3045-6
6. รายการวิทยุ RADIO NO PROBLEM F.M. 88	276-5324
7. รายการวิทยุ SMILE RADIO F.M. 99.5	308-0100
8. บริษัท INTERACTIVE MEDIA SERVICE จำกัด	698-1111
9. บริษัท DIRECT MARKETTING SERVICE จำกัด	436-9444
10. หนังสือพิมพ์มติชน	954-3173-4 954-3176-8
11. หนังสือพิมพ์วิภูจักร	434-0330-70
12. ประชาสัมพันธ์ มหาวิทยาลัยเกษตรศาสตร์	579-6959 562-0632
13. สำนักข่าวไทย อสมท.	201-6101-04 201-6270

2. หน่วยงานที่ร่วมบริการประกาศผลสอบทาง โทรทัศน์ 3 ราย

1. IBC CABLE TV. ช่อง 9
2. UTV ช่อง 14
3. THAI SKY CABLE TV. ช่อง 2, 5 และ 6

3. หน่วยงานที่ร่วมบริการประกาศผลสอบทาง สิ่งพิมพ์ 4 ราย

1. หนังสือพิมพ์มติชน ฉบับพิเศษ ประกาศผล
สอบคัดเลือกฯ ฉบับวันที่ 7 พฤษภาคม 2539
จำหน่ายฉบับละ 10 บาท
2. หนังสือพิมพ์ผู้จัดการรายวันฉบับพิเศษประกาศ
ผลการสอบคัดเลือกฯ ฉบับวันที่ 7 พฤษภาคม
2539 จำหน่ายฉบับละ 10 บาท
3. หนังสือพิมพ์เดอะเนชั่นฉบับวันที่ 7 พฤษภาคม
2539 จำหน่ายฉบับละ 10 บาท
4. หนังสือพิมพ์กรุงเทพธุรกิจรายวัน ฉบับวันที่ 7
พฤษภาคม 2539 จำหน่ายฉบับละ 7 บาท

4. หน่วยงานที่ร่วมบริการประกาศผลสอบผ่าน เครือข่ายคอมพิวเตอร์ 3 ราย

1. ทบวงมหาวิทยาลัย
 - 1.1 ศูนย์สารสนเทศ สำนักนโยบายและแผน
อุดมศึกษา
 - ระบบ BULLETIN BOARD
SYSTEM (BBS) โดยใช้ MODEM
เรียกทาง โทรศัพท์ หมายเลข 245-
8926-7, 246-6522
 - INTERNET : [http://mis.mua.
go.th/entrance](http://mis.mua.go.th/entrance)

- 1.2 คณะกรรมการดำเนินการสอบคัดเลือกฯ
 - เครือข่าย INTERNET : [http://
www.cp.eng.chula.ac.th/
entrance/](http://www.cp.eng.chula.ac.th/entrance/)

2. ประชาสัมพันธ์ มหาวิทยาลัยเกษตรศาสตร์
 - เครือข่าย INTERNET : [http://www.avs.
com](http://www.avs.com)
 - เครือข่าย นนทรีเน็ต
 - ใช้ MODEM เรียกทางโทรศัพท์ หมายเลข
940-5800 และ log in ด้วย entrance รหัส
ent2539
 - <http://www.ku.ac.th//entrance96>
3. Info news ในเครือข่ายจักร
 - ให้บริการแจ้งผลการสอบคัดเลือกฯ
แก่สมาชิก Info news

5. สื่ออื่นๆ

1. หน่วยงานที่ร่วมบริการประกาศผลการสอบ
ทางวิทยุติดตามตัว 1 ราย
 - บริษัท PERCON SERVICE จำกัด
แจ้งผลสอบทาง PACKLINK ให้แก่
ลูกค้าที่แสดงความจำนงจะขอใช้บริการ
โดยไม่ต้องเสียค่าใช้จ่ายเพิ่มเติม
2. หน่วยงานที่ร่วมบริการประกาศผลการสอบ
โดยการติดประกาศ 2 ราย
 - มหาวิทยาลัยหัวเฉียวเฉลิมพระเกียรติ
ติดประกาศผลการสอบคัดเลือกฯ บริเวณ
โถงชั้นล่าง อาคารศูนย์บรรณสารสนเทศ
 - มหาวิทยาลัยรามคำแหง ติดประกาศผล
การสอบคัดเลือกฯ ภายในบริเวณมหา
วิทยาลัย



แนวทางการปฏิบัติเพื่อป้องกันการกระทำอันเป็นการทุจริต การสอบคัดเลือกบุคคลเข้าศึกษาในสถาบันอุดมศึกษา ทบวงมหาวิทยาลัย ปีการศึกษา 2539

การสอบคัดเลือกบุคคลเข้าศึกษาในสถาบันอุดมศึกษา ทบวงมหาวิทยาลัย ประจำปีการศึกษา 2539 จะเริ่มทำการสอบตั้งแต่วันที่ 1 เมษายน 2539 จนถึงวันที่ 22 เมษายน 2539 โดยมีการสอบวิชาหลักในสายวิทยาศาสตร์สอบในวันที่ 4, 5 และ 7 เมษายน 2539 ส่วนในสายศิลปศาสตร์สอบในวันที่ 8, 9 และ 10 เมษายน 2539 และตั้งแต่วันที่ 15-22 เมษายน 2539 เป็น การสอบวิชาเฉพาะ

โดยเหตุที่มีผู้เข้าสอบเป็นจำนวนมากเพื่อเป็นการอำนวยความสะดวกให้แก่ผู้เข้าสอบในส่วนกลาง และ ส่วนภูมิภาค คณะกรรมการดำเนินการสอบคัดเลือกฯ ทบวงมหาวิทยาลัย จึงได้จัดให้มีสนามสอบทั้งในส่วนกลางและส่วนภูมิภาค โดยในปีการศึกษา 2539 นี้ มีสนามสอบทั้งสิ้น 16 สนามสอบแบ่งออกเป็น สนามสอบ กรุงเทพมหานคร 7 เขตการสอบ และสนามสอบส่วนภูมิภาค 9 สนามสอบ

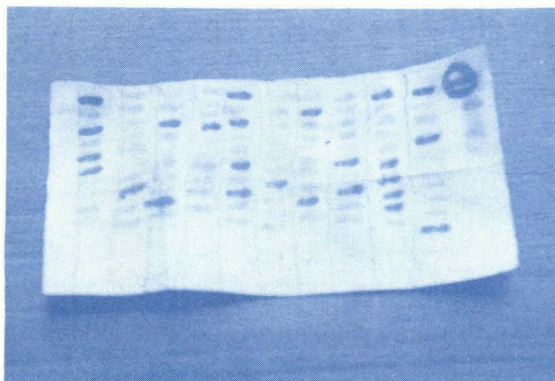
เพื่อป้องกันการทุจริตอันอาจเกิดขึ้นในระหว่างการสอบคัดเลือกฯ ทั้งก่อนการสอบ และขณะสอบ คณะกรรมการป้องกันและดำเนินการเกี่ยวกับการทุจริต ทบวงมหาวิทยาลัย จึงกำหนดมาตรการและแนวทางการปฏิบัติให้เป็นแผนแม่บทให้แก่เขตการสอบ/สนามสอบ นำไปปฏิบัติให้เป็นไปในแนวทางเดียวกันเพื่อให้เกิดความรอบคอบรัดกุมและมีประสิทธิภาพในการป้องกันการทุจริต อันจะเกิดประโยชน์อย่างยิ่งต่อการดำเนินการสอบคัดเลือกฯ

**วิธีการทุจริตในการสอบคัดเลือกบุคคลเข้าศึกษา
ในสถาบันอุดมศึกษา ทบวงมหาวิทยาลัย ซึ่งได้**

เคยปรากฏและคณะอนุกรรมการฯ ได้ทำการจับกุมผู้กระทำผิดได้ในปีที่ผ่านๆ มา โดยได้รวบรวมได้ดังนี้

1. การใช้แถบสีแทนรหัสคำตอบ
2. การส่งสัญญาณด้วยคลื่นแม่เหล็กไฟฟ้า หรือคลื่นวิทยุ เช่น การติดเครื่องรับสัญญาณไว้ในกางเกงหรือกระโปรงของผู้เข้าสอบ แล้วใช้เครื่องบังคับวิทยุส่งสัญญาณเฉลยจากระยะไกล
3. การเคาะสัญญาณเสียง เช่น การเคาะไม้ตีเหล็ก ให้เป็นจังหวะตามที่ตกลงกันไว้
4. การส่งสัญญาณโดยใช้ธงสี หรือคอนสวอมเสื้อสีต่างๆ แทนรหัสคำตอบ ไปยื่นในจุดที่ผู้เข้าสอบสามารถสังเกตเห็น
5. การพกพาเครื่องมือสื่อสารเข้าไปในห้องสอบ เช่น วิทยุติดตามตัว โฟนลิงค์ แพคลิงค์ ซึ่งอาจมีรูปร่างคล้ายปากกา หรือ นาฬิกา
6. การพกพาอุปกรณ์ช่วยคิดคำนวณ หรือ อุปกรณ์ช่วยจำ เข้าไปในห้องสอบ เช่น นาฬิกาที่ใช้คิดคำนวณได้ ไม้บรรทัดที่มีสูตร หรือ เขียนโน้ตย่อไว้บนไม้บรรทัด
7. การเปลี่ยนแปลงตัวผู้เข้าสอบโดยการปลอมแปลงบัตรเลขที่นั่งสอบ หรือ เข้าสอบแทนกัน
8. การใช้กรรมการคุมสอบเป็นเครื่องมือในการทุจริต เช่น ให้กรรมการนำข้อสอบออกมาจากห้องเพื่อนำไปทำเฉลย และให้นำรหัสเฉลยไปส่งให้กับผู้เข้าสอบ
9. การใช้ปากกาสลักคำตอบลงบนด้ามปากกา

ภาพถ่ายของอุปกรณ์ที่ใช้เป็นเครื่องมือในการ กระทำทุจริตที่เคยตรวจพบ

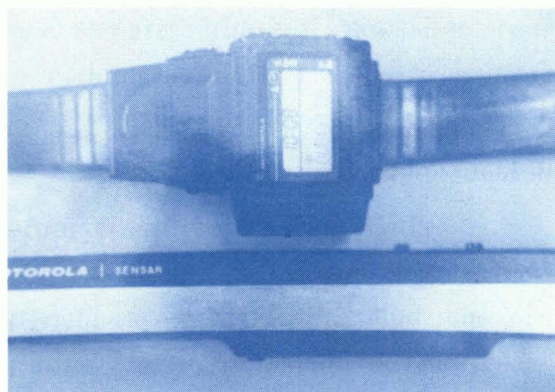


ภาพที่ 1 การใช้กระดาษเขียนแถบสีแทนคำตอบ

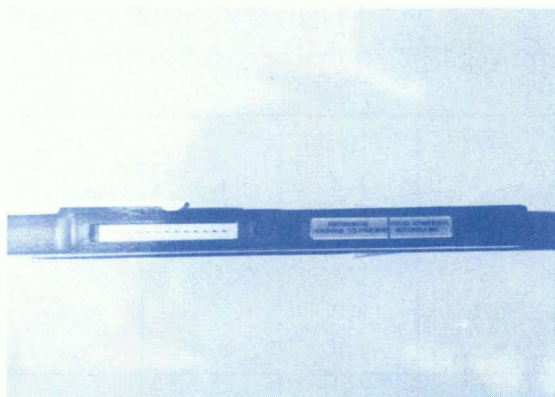
เป็นกระดาษขนาด 2 ถึง 3 นิ้ว มีช่องเล็ก ๆ 10 ช่อง
แต่ละช่องมีแถบสีเขียนไว้ 10 แถบ แทนการเฉลยคำตอบ
จำนวน 10 ข้อ โดยแต่ละสีกำหนดให้มีความหมาย
แทนคำตอบ เช่น

- สีแดง แทนคำตอบ ข้อ 1.
- สีเหลือง แทนคำตอบ ข้อ 2.
- สีเขียว แทนคำตอบ ข้อ 3.
- สีฟ้า แทนคำตอบ ข้อ 4.

ภาพถ่ายของอุปกรณ์การสื่อสารประเภทวิทยุติด ตามตัวที่มีรูปแบบต่าง ๆ



ภาพที่ 2 วิทยุติดตามตัวที่มีรูปร่างคล้ายนาฬิกา

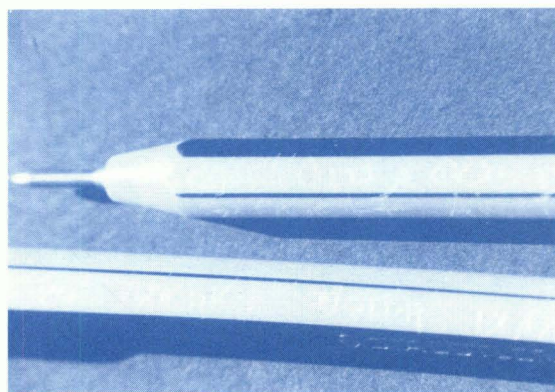


ภาพที่ 3 วิทยุติดตามตัวที่มีรูปร่างคล้ายปากกา

ภาพถ่ายของอุปกรณ์ส่งสัญญาณเฉลยคำตอบมี ลักษณะเครื่องวิทยุบังคับ



ภาพถ่ายของปากกาที่สลักรหัสตัวอักษรบนด้าม ปากกาเพื่อเฉลยคำตอบ



การแปลรหัสตัวอักษรที่สลับลงบนด้ามปากกา สามารถแปลออกมาเป็นคำตอบได้ ซึ่งมีวิธีการดังนี้

A 1,1 ก,ก	B 1,2 ก,ข	C 1,3 ก,ค	D 1,4 ก,ง
E 2,1 ข,ก	F 2,2 ข,ข	G 2,3 ข,ค	H 2,4 ข,ง
I 3,1 ค,ก	J 3,2 ค,ข	K 3,3 ค,ค	L 3,4 ค,ง
M 4,1 ง,ก	N 4,2 ง,ข	O 4,3 ง,ค	P 4,4 ง,ง

คำอธิบาย

1. อักษรภาษาอังกฤษแต่ละตัวแทนคำตอบ จำนวน 2 ข้อ เรียงลำดับกัน

2. คำตอบที่ได้จากการแปลรหัส ตัวแรกแทนคำตอบในข้อที่ 1. ตัวถัดไปแทนคำตอบในข้อที่ 2. เรียงลำดับกันไปเรื่อย ๆ ดังนั้น ในข้อสอบ 100 ข้อ จะมีตัวอักษรภาษาอังกฤษ จำนวน 50 ตัว

ตัวอย่าง ถักรหัสที่เขียนออกมาเป็น ACOPE

มีอักษรภาษาอังกฤษ 5 ตัว แทนการเฉลยคำตอบได้ 10 ข้อ เมื่อแทนค่าตามตารางข้างต้นจะได้

A	ข้อที่ 1	ตอบ 1
	ข้อที่ 2	ตอบ 1
C	ข้อที่ 3	ตอบ 1
	ข้อที่ 4	ตอบ 3
	ข้อที่ 5	ตอบ 4
O	ข้อที่ 6	ตอบ 3

P	ข้อที่ 7	ตอบ 4
	ข้อที่ 8	ตอบ 4
E	ข้อที่ 9	ตอบ 2
	ข้อที่ 10	ตอบ 1

ดังนั้นรหัส ACOPE แทนคำตอบ 10 ข้อ เรียงลำดับดังนี้ 1 1 1 3 4 3 4 4 2 1

วิธีการของขบวนการททุจริตจะใช้วิธีการลักลอบนำข้อสอบออกจากห้องสอบโดยอาศัยความร่วมมือจากกรรมการคุมสอบที่มีกรตกงให้ความช่วยเหลือกันไว้ก่อน โดยนำต้นฉบับข้อสอบไปถ่ายเอกสารหรือส่งโทรสารไปยังที่เฉลย แล้วนำต้นฉบับข้อสอบกลับมาไว้ที่เดิม จากนั้นทำการเฉลยและสักรหัสลงบนด้ามปากกาแล้วนำไปส่งให้ผู้เข้าสอบโดยวิธีการนำไปวางที่จุดนัดหมายเช่น หน้าห้องสอบ ในกระเป๋า ย่อม หรือให้กรรมการคุมสอบนำเข้าไปให้ผู้เข้าสอบ

ดังนั้นเพื่อเป็นการป้องกันการทุจริตโดยวิธีการของผู้กระทำการทุจริตดังกล่าวมาข้างต้น ที่ประชุมคณะกรรมการป้องกันและดำเนินการเกี่ยวกับการทุจริต ในคราวการประชุมเมื่อวันที่ 15 มกราคม 2539 จึงได้มีมติให้กำหนดมาตรการไว้ดังนี้

ก่อนการสอบ

1. จัดให้มีเจ้าหน้าที่ของหน่วยสอบ เจ้าหน้าที่รักษาความปลอดภัย หรือเจ้าหน้าที่ตำรวจ ดูแล รักษาข้อสอบจนกว่าข้อสอบจะถูกส่งไปยังห้องสอบต่างๆ

2. ไม่อนุญาตให้ผู้ที่ไม่เกี่ยวข้องเข้าไปในภายในห้องสอบ ก่อนที่จะมีการสอบโดยเด็ดขาด

3. จัดให้มีเจ้าหน้าที่ตรวจตราในห้องสอบ บริเวณโต๊ะของผู้เข้าสอบจะต้องไม่มี หนังสือ ตำราเรียน หรือ เอกสารอื่นใด อยู่ในโต๊ะผู้เข้าสอบ หากมีเอกสารดังกล่าวให้กรรมการคุมสอบเก็บรวบรวมไว้ ในที่ๆ หน่วยสอบจัดไว้

ขณะสอบ

1. ห้ามบุคคลภายนอกที่ไม่เกี่ยวข้องกับการสอบเข้าไปในบริเวณห้องสอบ หรือขึ้นไปเดินริมระเบียงหน้าห้องสอบ โดยผู้ที่ขึ้นไปบนอาคารได้จะต้องเป็นผู้ที่มีหน้าที่เกี่ยวกับการสอบคัดเลือกฯ และมีบัตรประจำตัวซึ่งออกให้โดยเขตการสอบ/สนามสอบ หรือทบวงมหาวิทยาลัย ติดบนหน้าอกเสื้อให้เห็นได้โดยชัดเจน เท่านั้น

2. ให้มีประกาศติดหน้าห้องสอบ หรือบนกระดานดำ **“ห้ามนำสิ่งต่อไปนี้เข้าไปในห้องสอบ”**

- กระดาษใดๆ
- วิทยุคมนาคม
- วิทยุติดตามตัว
- เครื่องมือสื่อสารใดๆ ตลอดจนอุปกรณ์ช่วยคิดคำนวณ หรือช่วยจำ เช่น เครื่องคิดเลข นาฬิกาที่ใช้คิดคำนวณได้

หรือช่วยจำได้ และไม่บรรทัดที่มีสูตรต่างๆ และก่อนแจกข้อสอบ ให้กรรมการคุมสอบ ประกาศเตือนผู้เข้าสอบอีกครั้ง หากผู้เข้าสอบนำติดตัวมาให้นำไปฝากกรรมการคุมสอบไว้ หากตรวจพบภายหลังจากแจกข้อสอบแล้วจะถือว่า **“มีเจตนาทุจริต”** ซึ่งจะไม่พิจารณาคะแนนทุกวิชารวมทั้งตัดสิทธิในการสมัครสอบคัดเลือกฯ เป็นเวลา 3 ปี

3. กรรมการคุมสอบสำหรับเขต/สนามสอบต้องมีห้องละ 2 คน ถ้าเป็นหน่วยสอบภายในมหาวิทยาลัยจะต้องมีกรรมการคุมสอบที่เป็นอาจารย์ในมหาวิทยาลัยอย่างน้อย 1 คน

ส่วนกรณีที่เป็นหน่วยสอบภายนอกมหาวิทยาลัย ให้แต่งตั้งอาจารย์จากมหาวิทยาลัย เป็นรองหัวหน้าหน่วยสอบ เพื่อทำหน้าที่ประสานงานและดูแลความเรียบร้อยของหน่วยสอบด้วย

ในกรณีที่ไม่มีอาจารย์ในมหาวิทยาลัยให้บุคลากรของมหาวิทยาลัยปฏิบัติหน้าที่แทน

4. อนุญาตให้นำผู้เข้าสอบเข้าห้องสอบ หลังจากเวลาที่กำหนดเริ่มสอบผ่านไปแล้ว 15 นาที เว้นแต่มี

เหตุสุดวิสัยแต่ไม่เกิน 30 นาที ให้อยู่ในดุลยพินิจของประธานเขตการสอบ/สนามสอบ หรือ หัวหน้าหน่วยสอบเป็นรายๆ ไป และให้กรรมการคุมสอบบันทึกลงในแบบฟอร์มสำหรับผู้เข้าสอบที่ปฏิบัติผิดระเบียบการสอบ (สค.4) ภายหลังจากการสอบในวิชานั้นๆ เสร็จสิ้น ให้เป็นไปตามรายละเอียดและวิธีที่ปรากฏในคู่มือการคุมสอบ

5. ห้ามผู้เข้าสอบนำหนังสือ ตำราเรียน กระเป๋าย่าน หรืออุปกรณ์อื่นๆ วางไว้หน้าห้องสอบ โดยจะอนุญาตให้วางในบริเวณที่กำหนดให้เท่านั้น

6. กรรมการคุมสอบต้องตรวจบัตรเลขที่นั่งสอบ (ทม.3) ของผู้เข้าสอบทุกครั้ง โดย ทม.3 ของผู้เข้าสอบต้องปรากฏรูปถ่าย ชื่อ-นามสกุล รหัสวิชาที่สอบตรงกับต้นขั้ว ทม.3 และ ทม.3 ของผู้เข้าสอบจะต้องไม่มีการขีดเขียนข้อความใดๆ ไว้ หากมีจะถือว่า **“มีเจตนาทุจริต”**

7. อนุญาตให้นำผู้เข้าสอบออกจากห้องสอบภายใน 2 ชั่วโมงนับแต่เวลาที่กำหนดเริ่มการสอบ เว้นแต่มีความจำเป็นอย่างยั้งที่ต้องเข้าห้องน้ำ ให้กรรมการคุมสอบนำไปยังห้องน้ำที่จัดไว้สำหรับผู้เข้าสอบและให้ตรวจตราภายในห้องน้ำก่อนและหลังจากผู้เข้าสอบใช้เสร็จ

8. จัดให้มีห้องน้ำเฉพาะผู้เข้าสอบที่ประสงค์จะเข้าห้องน้ำขณะที่มีการสอบเท่านั้น โดยเป็นห้องน้ำที่มีกุญแจล็อก โดยจะล็อกห้องน้ำเมื่อการสอบเริ่มต้นขึ้น โดยหากผู้เข้าสอบที่ประสงค์จะขออนุญาตเข้าห้องน้ำระหว่างการสอบให้ผู้ควบคุมกุญแจไปไขห้องน้ำให้และล็อกเมื่อใช้ห้องน้ำเสร็จ ทั้งนี้ให้มีกรรมการคุมสอบติดตามและตรวจดูภายในห้องน้ำก่อนและหลังจากที่ผู้เข้าสอบใช้ห้องน้ำ

9. ห้ามกรรมการคุมสอบ หรือ เจ้าหน้าที่ของเขตการสอบ/สนามสอบ หรือ ผู้เข้าสอบ นำข้อสอบและ/หรือ กระดาษคำตอบของผู้เข้าสอบ และ/หรือ กระดาษคำตอบที่ยังไม่ได้ใช้ออกไปนอกห้องสอบไม่ว่ากรณีใดๆ โดยเด็ดขาด

ข้อสอบคัดเลือกถือเป็นเอกสารลับของทางราชการ และเป็นสมบัติของทบวงมหาวิทยาลัยผู้ใดลักลอบนำหรือคัดลอกข้อสอบออกจากห้องสอบทบวงมหาวิทยาลัย จะดำเนินการตามกฎหมายในฐานะละเมิดสิทธิ หรือเปิดเผยความลับของทางราชการ หรือ ความผิดอาญาฐานอื่นและแต่กรณี

10. ห้ามกรรมการคุมสอบนำอุปกรณ์สื่อสารทุกประเภท เช่น โทรศัพท์มือถือ โทรศัพท์ติดตามตัว (โฟนลิงค์ แพลคิงค์ ฯลฯ) เข้ามาในห้องสอบระหว่างการคุมสอบ

11. ในระหว่างการสอบจะต้องมีกรรมการคุมสอบอยู่ในห้องสอบไม่น้อยกว่าครึ่งหนึ่งของจำนวนกรรมการคุมสอบในแต่ละห้องสอบ

12. ในระหว่างการสอบให้จัดเจ้าหน้าที่ฝ่ายป้องกันความปลอดภัยของเขตการสอบ/สนามสอบหรือเจ้าหน้าที่รักษาความปลอดภัยหรือเจ้าหน้าที่ตำรวจเดินตรวจตราภายในบริเวณสนามสอบ หรือตามอาคารต่างๆ เป็นระยะๆ เพื่อดูแลความเรียบร้อยและสอดส่องป้องกันการทุจริตอันอาจจะเกิดขึ้น เช่น การส่งสัญญาณโดยการส่งคลื่นวิทยุ การส่งสัญญาณโดยใช้ธงสีต่างๆ ฯลฯ โดยเมื่อพบผู้กระทำการทุจริตให้ควบคุมตัวผู้ต้องสงสัยไว้ก่อนและรายงานต่อหัวหน้าหน่วยสอบ ประธานเขตการสอบ/สนามสอบ ทบวงมหาวิทยาลัย

13. จัดให้มีเจ้าหน้าที่สื่อสาร รายงานเหตุการณ์ต่างๆ ขณะที่มีการสอบ รวมทั้งประสานงานกับทบวงมหาวิทยาลัย



คู่มือการปฏิบัติงานกองทุนเงินให้กู้ยืมเพื่อการศึกษา ในสถาบันอุดมศึกษา ทบวงมหาวิทยาลัย พ.ศ.2539

กองทุนเงินให้กู้ยืมเพื่อการศึกษา เป็นโครงการหนึ่งที่รัฐบาลจัดตั้งขึ้นเพื่อเปิดโอกาสให้นักเรียน นิสิต นักศึกษา ที่ขาดแคลนทุนทรัพย์ ได้มีโอกาสศึกษาต่อตั้งแต่ระดับชั้นมัธยมศึกษาตอนปลายถึงระดับปริญญาตรี โดยการให้กู้ยืมเงินเป็นค่าเล่าเรียน ค่าใช้จ่ายที่เกี่ยวข้องกับการศึกษา และค่าใช้จ่ายที่จำเป็นในการครองชีพระหว่างการเรียน โดยที่ทบวงมหาวิทยาลัยได้รับการจัดสรรวงเงินให้กู้ยืมในปีงบประมาณ 2539 นี้ ในวงเงินประมาณ 1,200 ล้านบาท สำหรับนักเรียน นิสิต นักศึกษา ในสถาบันอุดมศึกษาทั้งของรัฐและเอกชนในสังกัดและในกำกับดูแล ให้สามารถกู้ยืมได้ตั้งแต่ภาคการศึกษาแรกของปีการศึกษา 2539 ซึ่งมีรายละเอียดดังนี้

ตอนที่ 1 หลักการและการบริหารกองทุน

1.1 วัตถุประสงค์

กองทุนเงินให้กู้ยืมเพื่อการศึกษาจัดตั้งขึ้นเพื่อให้นักเรียน นิสิต นักศึกษา ที่ขาดแคลนทุนทรัพย์ ได้มีโอกาสศึกษาต่อในระดับที่สูงกว่ามัธยมศึกษาตอนต้น ไม่ว่าจะเป็นการศึกษาในระบบหรือนอกระบบจนถึงระดับปริญญาตรี ทั้งนี้ เพื่อเป็นการสนับสนุนและพัฒนาทรัพยากรมนุษย์ของประเทศ

1.2 การบริหารกองทุน

(1) กองทุนเงินให้กู้ยืมเพื่อการศึกษา เป็นการดำเนินการร่วมกันของ 3 หน่วยงาน คือ กระทรวงการคลัง กระทรวงศึกษาธิการ และทบวงมหาวิทยาลัย

โดยมอบหมายให้กระทรวงการคลังเป็นผู้รับผิดชอบ และให้ตั้งสำนักงานกองทุน ที่กรมบัญชีกลาง สำนักงาน ปลัดกระทรวงการคลัง

(2) กระทรวงการคลัง ได้ออกระเบียบ กระทรวงการคลังว่าด้วยการบริหารกองทุนเงินให้กู้ยืม เพื่อการศึกษา พ.ศ.2539 และแต่งตั้งคณะกรรมการ กองทุนเงินให้กู้ยืมเพื่อการศึกษา ซึ่งในคู่มือนี้จะเรียกว่า “คณะกรรมการ” โดยมีปลัดกระทรวงการคลังเป็น ประธาน และปลัดกระทรวงศึกษาธิการ ปลัดทบวง มหาวิทยาลัย เป็นรองประธาน มีอำนาจหน้าที่ตาม ระเบียบกระทรวงการคลัง ข้อ 14

(3) คณะกรรมการกองทุนเงินให้กู้ยืม เพื่อการศึกษา แต่งตั้งคณะอนุกรรมการ 2 ชุด คือ

(3.1) คณะอนุกรรมการกองทุนเงิน ให้กู้ยืมเพื่อการศึกษาที่หนึ่ง ดำเนินงานในส่วนของ กระทรวงศึกษาธิการ และสถาบันการศึกษาอื่น นอกเหนือจากทบวงมหาวิทยาลัย

(3.2) คณะอนุกรรมการกองทุนเงิน ให้กู้ยืมเพื่อการศึกษาที่สอง ดำเนินงานในส่วนของ ทบวงมหาวิทยาลัย ซึ่งมีองค์ประกอบคือ ปลัดทบวง มหาวิทยาลัยเป็นประธาน มีผู้แทนสถาบันการศึกษาจาก รัฐ 2 แห่ง จากเอกชน 2 แห่ง ผู้ทรงคุณวุฒิอื่น ๆ อีก 5 คน เป็นอนุกรรมการ โดยมีผู้ช่วยปลัดทบวงมหา วิทยาลัย เป็นอนุกรรมการและเลขานุการ ผู้อำนวยการ กองบริการการศึกษา เป็นอนุกรรมการและผู้ช่วยเลขา- นุกร และผู้อำนวยการสำนักกิจการสถาบันอุดมศึกษา เอกชนเป็นผู้ช่วยเลขานุการ

(4) ทบวงมหาวิทยาลัยได้ออกระเบียบ ทบวงมหาวิทยาลัยว่าด้วยกองทุนเงินให้กู้ยืมเพื่อการศึกษา พ.ศ.2539 กำหนดบทบาทหน้าที่ของสถาบัน การศึกษา ในสังกัดและกำกับทบวงมหาวิทยาลัยให้ ดำเนินการเรื่องต่าง ๆ เพื่อให้การดำเนินงานกองทุนฯ ประสบความสำเร็จ

(5) ทบวงมหาวิทยาลัยมอบหมายให้ฝ่าย ส่งเสริมและพัฒนากิจกรรมนิสิต นักศึกษา กองบริการ

การศึกษา สำนักงานปลัดทบวงมหาวิทยาลัย เป็นผู้ รับผิดชอบในการดำเนินการเรื่องกองทุนเงินให้กู้ยืม เพื่อการศึกษา ในส่วนของทบวงมหาวิทยาลัย

ตอนที่ 2 วิธีการดำเนินงาน

2.1 การให้กู้ยืมเงิน

(1) ให้เงินกู้ยืมแก่ผู้ที่ศึกษาในระดับมัธยม ศึกษาตอนปลาย จนถึงระดับปริญญาตรี

(2) ผู้กู้ต้องชำระหนี้คืนพร้อมดอกเบี้ยหลัง จากสำเร็จการศึกษาแล้ว

2.2 คุณสมบัติของผู้มีสิทธิกู้ยืม

(1) เป็นผู้มีสัญชาติไทย

(2) ศึกษาที่สถาบันการศึกษาในประเทศไทย

(3) ไม่เป็นผู้เคยสำเร็จการศึกษาระดับ ปริญญาตรีในสาขาใด ๆ

(4) ไม่เป็นผู้ทำงานประจำในระหว่างศึกษา เล่าเรียน

* (5) เป็นผู้ที่มิรายได้ของบิดามารดาและ นักเรียนหรือนักศึกษาผู้กู้ยืมรวมกัน ไม่เกิน 120,000 บาทต่อปี หากผู้ใช้นางจากครอบครัวมิใช่บิดามารดา ให้ ถือรายได้ของผู้ปกครองแทนรายได้ของบิดามารดา

กรณีผู้ยื่นแบบคำขอมิคู่สมรส รายได้ ของครอบครัวหมายถึง รายได้ของผู้ยื่นแบบคำขอกู้ และคู่สมรสรวมกัน

(6) ไม่เป็นบุคคลล้มละลาย

(7) ในขณะที่ขอกู้ยืมเงิน ต้องไม่เป็นผู้ได้ รับโทษจำคุกโดยคำพิพากษาถึงที่สุดให้จำคุกเพราะ กระทำความผิดอาญา

(8) เป็นผู้ที่ศึกษาเต็มเวลาตามหลักสูตร ของสถาบันการศึกษา สำหรับหลักสูตรระดับปริญญาตรี ให้เป็นไปตามประกาศของทบวงมหาวิทยาลัย เรื่อง เกณฑ์มาตรฐานหลักสูตรระดับปริญญาตรี พ.ศ.2532 คือ

ต้องลงทะเบียนเรียนไม่น้อยกว่า 9 หน่วยกิต ในแต่ละภาคการศึกษา

(9) เป็นผู้ที่มีผลการเรียนดี หรือเป็นผู้ที่ผ่านเกณฑ์การวัดและประเมินผลของสถาบันการศึกษา

(10) เป็นผู้ที่มีคุณสมบัติครบถ้วนตามระเบียบหรือประกาศ การสอบคัดเลือกบุคคลเข้าศึกษาในโรงเรียน สถานศึกษา หรือสถาบันการศึกษา ซึ่งอยู่ในสังกัดควบคุมหรือกำกับดูแลของกระทรวงศึกษาธิการ กระทรวงหรือส่วนราชการอื่น ทบวงมหาวิทยาลัย รัฐ-วิสาหกิจ ประกาศกำหนดด้วย

หมายเหตุ * ผู้มีสิทธิรับรองรายได้ของครอบครัวผู้มีสิทธิกู้ยืมเงิน คือ

(1) ข้าราชการผู้ดำรงตำแหน่งตั้งแต่ระดับ 5 ขึ้นไป หรือตำแหน่งเทียบเท่า หรือ

(2) ผู้บริหารสถาบันการศึกษา หรือ

(3) ผู้ปกครองท้องถิ่นระดับผู้ใหญ่

บ้านขึ้นไป

2.3 การค้ำประกัน

(1) หลักทรัพย์ หรือ

(2) บิตามารดา หรือผู้ใช้อำนาจปกครอง หรือ

(3) บุคคลที่คณะกรรมการกองทุนเงินให้กู้ยืม เพื่อการศึกษาประจำสถาบันให้ความเห็นชอบ

2.4 หลักเกณฑ์การพิจารณาคัดเลือกนักเรียน นิสิต นักศึกษา ผู้มีสิทธิกู้ยืมเงิน

ในกรณีที่ผู้ยื่นแบบคำขอกู้ยืมคุณสมบัติครบถ้วนตามที่ปรากฏใน ข้อ 2.2 และมีวงเงินที่ขอกู้มากเกินกว่าวงเงินที่ได้รับการจัดสรร การพิจารณาจะให้ความสำคัญในเรื่องต่อไปนี้ตามลำดับคือ

(1) เป็นผู้ที่ยืมเงินจากกองทุนเงินให้กู้ยืมเพื่อการศึกษาในปีการศึกษาที่ผ่านมา

(2) เป็นผู้ที่ศึกษาในสาขาวิชาชีพที่ขาดแคลน

(3) เป็นผู้ที่มีภูมิลำเนาอยู่ในเขตโคเวตต้าของสถาบันอุดมศึกษา

(4) เป็นผู้ที่มีผลการเรียนในระดับดี

2.5 วงเงินกู้ยืม

(1) ค่าบำรุงการศึกษา ค่าเล่าเรียน ค่าธรรมเนียมการศึกษา และค่าใช้จ่ายอื่นๆ ที่สถาบันการศึกษาเรียกเก็บตามระเบียบ ให้กู้ได้ตามจริงแต่ไม่เกินวงเงินรวมที่กำหนด

(2) ค่าใช้จ่ายเกี่ยวเนื่องกับหลักสูตรให้กู้ได้ตามจริง แต่ไม่เกินวงเงินที่กำหนด

(3) ค่าใช้จ่ายที่จำเป็นในการดำรงชีพระหว่างการเรียน ให้กู้ได้ภายในวงเงินที่กำหนด

(4) นักเรียน นิสิต นักศึกษาที่ได้รับทุนการศึกษาอื่นใดเฉพาะในส่วนที่เป็นค่าเล่าเรียนจากหน่วยงานหรือสถาบันต่างๆ มีสิทธิขอกู้เงินสำหรับค่าใช้จ่ายในส่วนอื่นได้

หมายเหตุ วงเงิน (1) (2) และ (3) รวมกัน ต้องไม่เกินวงเงินรวม (ตัวเลขวงเงินปรากฏตามตารางแนบท้าย)

2.6 หลักเกณฑ์การพิจารณาเงินให้กู้ยืม

(1) พิจารณา ระดับการศึกษา และพื้นที่ที่สถาบันตั้งอยู่

(2) การพิจารณาแต่ละวงเงินมีเกณฑ์ดังนี้

(2.1) วงเงินค่าเล่าเรียนรวมถึงค่า-บำรุงการศึกษา ค่าธรรมเนียมการศึกษา

ก. หากไม่เกินวงเงินที่กำหนด ให้จ่ายตามจริง โดยจ่ายเข้าบัญชีสถาบันการศึกษา

ข. หากเกินวงเงินที่กำหนด ให้สิทธิผู้กู้ยืมเงินพิจารณาดังนี้

- นำวงเงิน (ที่ 2.2) และ 2.3) มาเป็นค่าเล่าเรียนด้วย โดยต้องไม่รับเงินอื่นหรือรับเท่าที่เหลือจากวงเงินรวม

- รับเฉพาะวงเงินค่าเล่าเรียน แล้วหาเงินอื่นมาชำระเป็นค่าเล่าเรียนเพิ่มเติมเอง

(2.2) ค่าใช้จ่ายเกี่ยวเนื่องกับหลักสูตร จะจ่ายให้นักศึกษาโดยตรงปีละหนึ่งครั้งภายในวงเงินที่กำหนด

(2.3) ค่าครองชีพ

ก. ค่าที่พัก

(1) หากพักในหอพักของสถาบัน ให้จ่ายตามจริง โดยส่งเงินเข้าบัญชีสถาบันการศึกษา

(2) หากพักในหอพักนอกสถาบัน ให้คณะกรรมการประจำสถาบันกำหนดวงเงิน แต่ต้องไม่เกินวงเงินที่กำหนดในตาราง และจ่ายให้นักศึกษาโดยตรงและแบ่งเป็น 12 งวด

ข. ค่าใช้จ่ายส่วนตัว ให้จ่ายภายในวงเงินที่กำหนดในตาราง และจ่ายให้นักศึกษาโดยตรงและแบ่งเป็น 12 งวด

2.7 การจ่ายเงินให้ผู้กู้

กระทรวงการคลัง โดยธนาคารกรุงไทย จำกัด (มหาชน) เบิกจ่ายเงินให้แก่สถาบันการศึกษาและผู้กู้ ดังนี้

(1) สถาบันการศึกษา สามารถเบิกจ่ายเงิน

ค่าบำรุงการศึกษา ค่าเล่าเรียน ค่าธรรมเนียมการศึกษา ได้ปีละไม่เกิน 3 ครั้ง ตามหลักฐานที่จ่ายจริง

(2) ผู้กู้สามารถเบิกจ่ายเงินค่าใช้จ่ายที่เกี่ยวข้องกับการศึกษา และค่าใช้จ่ายที่จำเป็นในการครองชีพ ระหว่างการเรียนได้เป็นรายเดือนปีละไม่เกิน 12 ครั้ง โดยกำหนดให้เบิกเงินได้ในวันอาทิตย์ ที่ 2 ของเดือน

2.8 การชำระเงินยืมคืนกองทุน

(1) ผู้กู้ยืมเงินมีหน้าที่ต้องชำระเงินกู้ยืม พร้อมทั้งดอกเบี้ย โดยคิดอัตราดอกเบี้ยร้อยละ 1 ต่อปี และกำหนดให้คิดเป็นรายปีจากยอดหนี้คงค้างเมื่อสิ้นปี นับจากปีที่ต้องเริ่มชำระเป็นต้นไป และหนี้จะสิ้นสุดเมื่อชำระหนี้หมด หรือผู้กู้ถึงแก่ความตาย

(2) เริ่มชำระเงินคืนกองทุน ภายหลังจากวันที่ได้รับอนุมัติให้สำเร็จการศึกษา หรือมีคำสั่งให้พ้นสภาพการเป็นนักเรียน นิสิต นักศึกษา แล้ว 2 ปี

(3) ระยะเวลาที่ต้องชำระให้เสร็จสิ้นทั้งหมดภายใน 15 ปี นับแต่วันที่ต้องเริ่มชำระหนี้

(4) ให้ผู้กู้ยืมเงินนำเงินส่งกองทุนเป็นรายปีตามจำนวนที่ต้องชำระในแต่ละปีไม่น้อยกว่าอัตราดังนี้

ปีที่ชำระ	ร้อยละของเงินต้นที่ต้องชำระ	ปีที่ชำระ	ร้อยละของเงินต้นที่ต้องชำระ
ปีที่ 1	1.5	ปีที่ 9	7.0
ปีที่ 2	2.5	ปีที่ 10	8.0
ปีที่ 3	3.0	ปีที่ 11	9.0
ปีที่ 4	3.5	ปีที่ 12	10.0
ปีที่ 5	4.0	ปีที่ 13	11.0
ปีที่ 6	4.5	ปีที่ 14	12.0
ปีที่ 7	5.0	ปีที่ 15	13.0
ปีที่ 8	6.0		

ในกรณีผู้กู้ยืมมีความจำเป็นไม่สามารถชำระหนี้ตามที่กำหนดได้ ให้ยื่นเรื่องถึงสำนักงานกองทุนเพื่อคณะกรรมการจะได้พิจารณาผ่อนผันให้ผู้กู้ยืมชำระหนี้ตามระยะเวลาที่แตกต่างไปจากที่กำหนดหรือชะลอการชำระหนี้เป็นการชั่วคราวตามที่ผู้กู้ยืมเงินร้องขอเป็นรายๆ หรือเป็นการทั่วไปก็ได้

ในกรณีที่มิได้รับอนุญาตให้ผ่อนผัน คณะกรรมการจำกัดให้ผู้กู้ยืมเงินต้องเสียเงินเพิ่มอีกไม่เกินร้อยละ 1.5 ต่อเดือนก็ได้

ตอนที่ 3 บทบาทหน้าที่ของสถาบันการศึกษา

3.1 การบริหารกองทุนในสถาบันฯ

(1) ให้อธิการ/อธิการบดี เป็นผู้รับมอบอำนาจอนุมัติการให้กู้ยืมเงินและลงนามในสัญญากู้ยืมเงินแทนกระทรวงการคลัง

(2) ให้อธิการ/อธิการบดีแต่งตั้งคณะกรรมการกองทุนเงินให้กู้ยืมเพื่อการศึกษาประจำสถาบัน ซึ่งในคู่มือนี้จะเรียกว่า คณะกรรมการกองทุนประจำสถาบัน โดยมีองค์ประกอบคือ อธิการ/อธิการบดี เป็นประธาน รองอธิการ/รองอธิการบดีคนหนึ่ง เป็นรองประธาน คณบดีทุกคณะ ผู้อำนวยการโรงเรียนสาธิต (ถ้ามี) และผู้ทรงคุณวุฒิอีกไม่เกิน 4 คน เป็นกรรมการ โดยมีผู้อำนวยการกองกิจการนิสิตนักศึกษาหรือหน่วยงานอื่นที่ได้รับมอบหมาย เป็นกรรมการและเลขานุการ เจ้าหน้าที่ฝ่ายทุนการศึกษา เป็นกรรมการและผู้ช่วยเลขานุการ

คณะกรรมการกองทุนประจำสถาบัน ให้มีอำนาจหน้าที่ดังนี้

- กำหนดนโยบายเชิงปฏิบัติและการจัดสรรทุนตามที่คณะกรรมการกองทุนเงินให้กู้ยืมที่สองกำหนด
- กำหนดวงเงินให้กู้ยืมแก่นักเรียน นิสิต นักศึกษา ตามระดับและสาขาวิชา
- แต่งตั้งคณะกรรมการคัดเลือกผู้ขอกู้ยืมเงิน
- ให้ความเห็นชอบผลการพิจารณาคัดเลือกผู้

ขอกู้ยืมเงิน

- ติดตามและประเมินผลการกู้ยืมเงินเพื่อรายงาน และเสนอแนะต่อคณะกรรมการกองทุนให้กู้ยืมเพื่อการศึกษาที่สองทราบ

- ภารกิจอื่นที่ได้รับมอบหมายจากคณะกรรมการกองทุนเงินให้กู้ยืมเพื่อการศึกษาที่สอง

(3) ให้กองกิจการนิสิต/นักศึกษาหรือหน่วยงานที่ได้รับมอบหมาย มีหน้าที่ดังต่อไปนี้

- ประชาสัมพันธ์และปิดประกาศเรื่องกองทุนเงินให้กู้ยืมเพื่อการศึกษา

- แนะนำและให้คำปรึกษาแก่นักเรียน นิสิต นักศึกษา

- รับแบบคำขอกู้ ตรวจสอบคุณสมบัติและหลักฐาน

- เตรียมเอกสารข้อมูลเกี่ยวกับนักเรียน นิสิต นักศึกษา และข้อมูลทุนการศึกษาให้คณะกรรมการกองทุนประจำสถาบัน

- ทำประกาศผู้ได้รับการคัดเลือกให้กู้เงิน

- ทำสัญญากู้ยืมเงิน

- เก็บเอกสารหลักฐานต่างๆ

- รายงานผลการคัดเลือกให้คณะกรรมการกองทุน และ ธนาคารกรุงไทย จำกัด (สาขาที่เปิดบัญชี) ทราบ

- จัดส่งสัญญาและหนังสือค้ำประกันให้สำนักงานกองทุน และธนาคารกรุงไทย จำกัด (มหาชน)

- รายงานผลการเรียนของผู้กู้ให้สำนักงานกองทุนทราบ

- ภารกิจอื่นที่ได้รับมอบหมายจากคณะกรรมการกองทุนประจำสถาบัน

3.2 ขั้นตอนการดำเนินการ

1. เมื่อคณะกรรมการกองทุนประจำสถาบันพิจารณาจัดสรรเงินและจำนวนทุนในแต่ละหลักสูตรสาขาวิชา และระดับชั้นการศึกษาแล้ว ให้ประกาศให้

นักเรียน นิสิต นักศึกษาทราบทั่วกันก่อนสิ้นปีการศึกษา

2. กำหนดวัน เวลาและสถานที่ที่รับสมัครให้ชัดเจน

3. ตรวจสอบหลักฐานการขอกู้ยืมเงินให้เสร็จสิ้นก่อนวันสัมภาษณ์

หลักฐานที่ผู้ขอกู้ยืมเงินต้องเสนอพร้อมแบบคำขอกู้ยืมดังนี้

3.1 รูปถ่ายของผู้ยื่นคำขอกู้ขนาด 2 นิ้ว จำนวน 1 รูป

3.2 สำเนาทะเบียนบ้าน

3.3 สำเนาบัตรประจำตัวประชาชนและสำเนาบัตรผู้เสียภาษีของ

- ผู้ยื่นคำขอกู้

- บิดา/มารดา หรือผู้ปกครอง/ผู้

อุปการะ

- ผู้รับรองรายได้

3.4 หนังสือรับรองเงินเดือนของบิดา/มารดา หรือผู้ปกครอง/ผู้อุปการะ หรือ

3.5 หนังสือรับรองรายได้และฐานะของบิดา/มารดา หรือผู้ปกครอง/ผู้อุปการะ

3.6 หนังสือแสดงความคิดเห็นของอาจารย์ที่ปรึกษา

3.7 แผนผังแสดงที่ตั้งของที่อยู่อาศัยของ บิดา/มารดา หรือผู้ปกครอง/ผู้อุปการะ

3.8 ใบแสดงผลการศึกษาในปีการศึกษาที่ผ่านมาของผู้ยื่นคำขอกู้

4. ประกาศรายชื่อผู้มีสิทธิเข้ารับการสัมภาษณ์พร้อมแจ้งวัน เวลา สถานที่ที่จะสัมภาษณ์ให้ชัดเจน

5. การสัมภาษณ์ให้พิจารณาวงเงินที่จะให้ผู้ยื่นแบบคำขอกู้แต่ละคนกู้ยืมเงินได้

6. เมื่อได้จำนวนผู้ผ่านการคัดเลือกและวงเงินรวมที่จะให้กู้ยืมแล้ว ให้แจ้งคณะกรรมการกองทุนเงินให้กู้ยืมที่สงเคราะห์ เพื่อวัตถุประสงค์ดังต่อไปนี้

6.1 หากจำนวนเงินที่ได้รับการจัดสรรมากเกินกว่าที่จะจัดสรรให้ผู้มีสิทธิกู้คณะกรรมการกองทุนเงินให้กู้ยืมเพื่อการศึกษาที่สงเคราะห์ได้โอนเงินให้สถาบันการศึกษาอื่นที่มีความต้องการมากกว่าวงเงินที่ได้รับการจัดสรรต่อไป

6.2 หากมีผู้สมควรได้รับการกู้ยืมจำนวนมากทำให้วงเงินที่จะให้กู้ยืมมากเกินกว่าวงเงินที่สถาบันได้รับการจัดสรร คณะกรรมการกองทุนให้กู้ยืมเงินเพื่อการศึกษาที่สงเคราะห์จะพิจารณาวงเงินที่สถาบันอื่นเหลือใช้มาเพิ่มเติมให้

7. ประกาศผลการคัดเลือกผู้ได้รับการพิจารณาให้มีสิทธิกู้ยืมเงินพร้อมวงเงินที่ได้รับ

8. ทำสัญญากู้ยืมเงินและค้ำประกัน รวม 4 ฉบับเพื่อเก็บรักษาที่สถาบันฯ ธนาคารและสำนักงานกองทุนแห่งชาติ 1 ฉบับ และมอบให้ผู้กู้ 1 ฉบับ

ในสัญญากู้ยืมเงินให้มีหลักฐานการค้ำประกันสัญญากู้ยืมเงินดังนี้

(1) หลักทรัพย์ หรือ

(2) ในกรณีที่ไม่มีอาจหาหลักทรัพย์ได้ บิดา มารดา หรือผู้ใช้อำนาจปกครองเป็นผู้ค้ำประกัน หรือ

(3) บุคคลที่คณะกรรมการประจำสถาบันให้ความเห็นชอบ

9. จัดทำบัญชีรายชื่อผู้กู้ยืมเงิน พร้อมวงเงินที่ได้รับอนุมัติในแต่ละรายการ พร้อมเอกสารสัญญาเงินและสัญญาค้ำประกัน เพื่อนำส่งธนาคารกรุงไทย จำกัด (มหาชน) และสำนักงานกองทุน

10. เบิกจ่ายเงินในรายการที่สถาบันเรียกเก็บจากธนาคารกรุงไทย จำกัด (มหาชน)

3.3 วิธีการคัดเลือก

1. พิจารณาจากแบบคำขอกู้ยืมและหลักฐานประกอบการพิจารณา ทั้งนี้อาจขอเอกสารอื่นเพิ่มเติมจากผู้ยื่นกู้

2. การสัมภาษณ์

3.4 การเบิกจ่ายเงิน

1. ให้สถาบันการศึกษาเปิดบัญชีชื่อ “บัญชี กองทุนเงินให้กู้ยืมเพื่อการศึกษาของมหาวิทยาลัย/สถาบัน/วิทยาลัย...” ที่ธนาคารกรุงไทย จำกัด(มหาชน) โดยถ้าเป็นสถาบันการศึกษาที่ตั้งในเขตกรุงเทพมหานคร ให้เปิดบัญชี ณ สำนักงานใหญ่ ส่วนสถาบันการศึกษาที่ตั้งในเขตอื่นๆ ให้สถาบันฯเลือกสาขาที่ต้องการเปิดบัญชีได้

2. สถาบันการศึกษาสามารถเบิกจ่ายเงิน ค่าเล่าเรียน ค่าธรรมเนียมและค่าบำรุงการศึกษาได้ นับจากวันที่ส่งรายชื่อผู้ได้รับการคัดเลือกให้กู้ยืมเงิน กองทุนและจำนวนเงินของแต่ละคนให้ธนาคารกรุงไทย ทราบแล้ว 30 วัน และสามารถเบิกจ่ายได้ไม่เกิน 3 ครั้งต่อปีการศึกษา

3.5 การติดตามประเมินผล

1. ตรวจสอบสภาพความเป็นอยู่ของผู้กู้ ภายหลังก่อหนี้แล้วเพื่อเป็นหลักฐานประกอบการ พิจารณา คัดเลือกผู้รับทุนในปีต่อไป

2. ติดตามผลการเรียนของผู้กู้

3. รายงานผลการคัดเลือกให้หน่วยงาน ต่าง ๆ ทราบ ดังนี้

- คณะอนุกรรมการกองทุนเงินให้กู้ยืม เพื่อการศึกษาที่สอง (ทบวงมหาวิทยาลัย)

- สำนักงานกองทุน (กระทรวงการคลัง)

4. รายงานการฟื้นสภาพการเป็นนักเรียน นิสิต นักศึกษาไม่ว่าด้วยเหตุผลใด ให้สำนักงานกองทุนทราบภายในสิบห้าวันนับแต่วันที่ฟื้นสภาพ

5. สำนักราคาใช้จ่ายและความต้องการเงินทุน กู้ยืมในปีการศึกษาต่อไป นำเสนอคณะอนุกรรมการ กองทุนเงินให้กู้ยืมเพื่อการศึกษาที่สอง เพื่อเตรียม จำนวนเงินในการดำเนินการปีต่อไป

ตอนที่ 4 ข้อปฏิบัติของนักเรียนนิสิตนักศึกษา

ผู้ที่ประสงค์จะขอกู้ยืมเงินกองทุนเพื่อการศึกษา ต้องปฏิบัติดังนี้

4.1 ตรวจสอบคุณสมบัติ

นักเรียน นิสิต นักศึกษาที่มีสิทธิกู้ยืมเงิน นั้น ต้องมีคุณสมบัติดังนี้

(1) สัญชาติไทย

(2) เป็นผู้ขาดแคลนทุนทรัพย์ คือ ครอบครัว (หมายถึง บิดามารดา/ผู้ปกครอง คู่สมรส) และนักเรียน นิสิต นักศึกษาผู้ขอกู้ยืมมีรายได้รวมกัน ไม่เกินปีละ 120,000 บาท

(3) กำลังศึกษาในระดับที่สูงกว่ามัธยมศึกษาตอนต้นแต่ไม่สูงกว่าระดับปริญญาตรีในประเทศ

(4) ไม่เป็นผู้เคยสำเร็จการศึกษาระดับปริญญาตรีในสาขาใด ๆ มาก่อน

(5) ไม่ทำงานประจำในระหว่างศึกษา

(6) ไม่เป็นบุคคลล้มละลาย

(7) ในขณะที่ขอกู้ยืมเงิน ต้องไม่เป็นผู้ได้รับโทษจำคุกโดยคำพิพากษาถึงที่สุดให้จำคุกเพราะกระทำความผิดอาญา

(8) เป็นผู้ที่ศึกษาเต็มเวลาตามหลักสูตรของสถาบันการศึกษา

(9) เป็นผู้ที่มีผลการเรียนดีหรือเป็นผู้ที่ผ่านเกณฑ์การวัดและประเมินผลของสถาบันการศึกษา

(10) เป็นผู้ที่มีคุณสมบัติครบถ้วนตามระเบียบหรือประกาศ การสอบคัดเลือกบุคคลเข้าศึกษา ในโรงเรียน สถานศึกษา หรือสถาบันการศึกษา ซึ่งอยู่ในสังกัดควบคุม หรือกำกับดูแลของกระทรวงศึกษาธิการ กระทรวงหรือส่วนราชการอื่น ทบวงมหาวิทยาลัย รัฐวิสาหกิจ ประกาศกำหนดด้วย

(11) หากได้รับทุนค่าเล่าเรียนจากหน่วยงาน หรือสถาบันต่าง ๆ มีสิทธิขอเงินสำหรับค่า ใช้จ่ายอื่นๆ ได้

4.2 ขั้นตอนการขอกู้

(1) ขอแบบคำขอกู้ ที่กองกิจการนิสิต นักศึกษา หรือหน่วยงานที่ได้มอบหมายในสถาบันการศึกษาที่กำลังศึกษา หรือ ที่ตอบรับการเข้าศึกษาของผู้

ขอู้

- (2) ผู้ขอู้ยืมเงิน ต้องยื่นแบบคำขอู้เป็นรายปีทุกปีการศึกษา
- (3) ยื่นแบบคำขอู้พร้อมหลักฐานต่างๆ ที่กำหนด
- (4) เข้ารับการสัมภาษณ์
- (5) หากได้รับการพิจารณา ต้องทำสัญญาขอู้ยืมเงินและสัญญาค้ำประกัน จำนวน 4 ฉบับ

4.3 การเตรียมเอกสารหลักฐาน

- (1) รูปถ่ายขนาด 2 นิ้ว จำนวน 1 รูป
- (2) สำเนาทะเบียนบ้าน
- (3) สำเนาบัตรประจำตัวประชาชนและสำเนาบัตรผู้เสียภาษีของ
 - (3.1) ผู้ยื่นแบบคำขอู้
 - (3.2) บิดามารดาหรือผู้ปกครอง
 - (3.3) ผู้รับรองรายได้
- (4) หนังสือรับรองเงินเดือนของบิดา/มารดา หรือผู้ปกครอง ที่ออกให้โดยหน่วยงานหรือบริษัทที่บิดามารดาหรือผู้ปกครองทำงานอยู่ หรือ
- (5) หนังสือรับรองรายได้และฐานะของบิดา/มารดา หรือผู้ปกครอง ตามแบบแนบท้าย แบบคำขอู้
- (6) หนังสือแสดงความคิดเห็นของอาจารย์ที่ปรึกษา
- (7) แผนผังแสดงที่ตั้งของที่อยู่อาศัย ของบิดามารดาหรือผู้ปกครอง/ผู้อุปการะหรือคู่สมรส
- (8) ใบแสดงผลการศึกษาในปีการศึกษาที่ผ่านมาของผู้ยื่นคำขอู้

4.4 การเบิกจ่ายเงิน

- (1) ให้ผู้ขอู้เดินทางไปยังธนาคารกรุงไทย สาขาที่ตนแสดงความจำนง เปิดบัญชีและลงนามในแบบรับเงิน ตามที่ธนาคารกำหนด เพื่อยืนยันการรับเงินที่ธนาคารจะจัดส่งให้

การเปิดบัญชี หากผู้ขอู้ประสงค์จะให้ธนาคารออกบัตรถอนเงินอัตโนมัติ(ATM) ผู้ขอู้ต้องรับผิดชอบค่าใช้จ่ายในการออกบัตรตามที่ธนาคารเรียกเก็บ

(2) ผู้ขอู้จะได้รับค่าใช้จ่ายที่เกี่ยวข้องกับหลักสูตรและค่าใช้จ่ายที่จำเป็นในการครองชีพระหว่างเรียน เป็นรายเดือนโดยจะสามารถเบิกจ่ายเงินได้ในวันอาทิตย์ที่ 2 ของเดือน รวมไม่เกิน 12 งวดต่อปี

(3) ผู้ขอู้ต้องยอมรับว่าเงินในส่วนค่าเล่าเรียนและค่าใช้จ่ายอื่นๆ ที่สถาบันการศึกษาเรียกเก็บ ซึ่งธนาคารจ่ายโดยตรงให้สถาบันการศึกษาเป็นเงินขอู้ยืมที่ผู้ขอู้ยืมต้องชำระคืนด้วย

4.5 การรายงานผล

- (1) ผู้ขอู้ต้องรายงานผลการเรียนทุกภาคการศึกษา ให้กองกิจการนิสิต/นักศึกษา หรือหน่วยงานที่รับผิดชอบกองทุนในสถาบันฯทราบ
- (2) ผู้ขอู้ต้องแจ้งการเปลี่ยนแปลงสถานศึกษา ที่อยู่และการสำเร็จการศึกษาให้สำนักงานกองทุนทราบทุกครั้ง ภายใน 15 วัน นับแต่วันที่มีการเปลี่ยนแปลง

4.6 การชำระเงินขอู้ยืมคืนกองทุน

(1) ผู้ขอู้ยืมเงินเมื่อสำเร็จการศึกษาแล้วและเข้าทำงานในสถานที่ใด ต้องแจ้งที่อยู่และสถานที่ทำงานพร้อมจำนวนเงินเดือนหรือค่าจ้างที่ได้รับให้สำนักงานกองทุนทราบภายในสามสิบวันนับแต่วันเริ่มทำงาน และหากมีการเปลี่ยนงานหรือสถานที่ทำงาน หรือมีการเปลี่ยนแปลงเกี่ยวกับเงินเดือนหรือค่าจ้าง ต้องแจ้งให้ทราบภายในสามสิบวัน

(2) ผู้ขอู้ยืมเงินต้องชำระเงินขอู้ยืมพร้อมดอกเบี้ยร้อยละ 1 ต่อปีคืนให้กับกองทุน ภายในหลังวันที่ได้รับอนุมัติให้สำเร็จการศึกษาหรือมีคำสั่งให้พ้นสภาพการเป็นนักเรียนนักศึกษาแล้ว 2 ปี

(3) ต้องชำระให้เสร็จสิ้นภายในเวลา 15 ปี นับแต่วันที่ต้องเริ่มชำระหนี้

(4) ให้ผู้ขอู้ยืมเงินนำเงินส่งกองทุนเป็น

รายปีตามจำนวนที่ต้องชำระในแต่ละปี ไม่น้อยกว่า อัตราที่คณะกรรมการกองทุนกำหนด

(5) หากไม่สามารถชำระหนี้เงินกู้คืนได้ ภายในระยะเวลาที่กำหนด ให้แจ้งสำนักงานกองทุนทราบ เพื่อพิจารณาผ่อนผันให้เป็นรายๆ ไป และหากไม่ได้รับการผ่อนผันผู้กู้เงินต้องเสียเงินเพิ่มอีกไม่เกินร้อยละ 1.5 ต่อเดือนก็ได้

(6) ผู้กู้ยืมเงินจะชำระเงินคืนก่อนกำหนด ก็ได้

(7) ผู้กู้จะบอกเลิกสัญญาผู้ยืมเงินเมื่อใด ก็ได้ โดยแจ้งเป็นหนังสือให้สำนักงานกองทุนทราบ และต้องส่งเงินกู้ยืมที่ได้รับไปแล้วคืนภายในสามสิบวัน

หรือภายในกำหนดเวลาที่คณะกรรมการกองทุนกำหนด

(8) การชำระหนี้เสร็จสิ้นเมื่อ ผู้กู้ชำระหนี้หมด หรือผู้กู้ตาย

ตอนที่ 5 การตัดสิทธิผู้กู้ยืม

กองทุนฯ อาจบอกเลิกสัญญาผู้ยืมเงินและเรียกเงินกู้ยืมที่ผู้กู้ได้รับไปแล้วคืนได้ หาก

(1) เมื่อตรวจสอบพบว่าผู้กู้ยืมขาดคุณสมบัติ หรือ

(2) ผู้กู้ยืมแจ้งข้อความอันเป็นเท็จในสาระสำคัญ

(3) ผู้กู้ยืมเงินไม่ปฏิบัติตามสัญญาหรือข้อตกลงที่ให้ไว้ในสัญญา



การจัดการศึกษาสาขาวิชาทางด้านอัญมณี และเครื่องประดับ

ทบวงมหาวิทยาลัยได้ตระหนักถึงความสำคัญของการพัฒนาอุตสาหกรรมอัญมณีและเครื่องประดับ จึงได้ศึกษาวิเคราะห์ความต้องการกำลังคนในสาขาวิชาทางด้านอัญมณีและเครื่องประดับ แล้วพบว่า ในปัจจุบันอุตสาหกรรมอัญมณีและเครื่องประดับขยายเพิ่มขึ้นอย่างรวดเร็ว และเป็นอุตสาหกรรมส่งออกที่ทำรายได้เข้าประเทศเป็นจำนวนมาก และผู้ประกอบการทุกระดับบริหารจัดการ และระดับฝีมือแรงงาน ทบวงมหาวิทยาลัยจึงได้วางแผนการผลิตบัณฑิตให้เพียงพอและเหมาะสมทั้งปริมาณและคุณภาพ ให้สามารถสนองความต้องการของผู้ใช้และมาตรการส่งเสริมการผลิตและการลงทุนของรัฐบาลในปัจจุบันที่มีผลโดยตรงต่ออุตสาหกรรมอัญมณีและเครื่องประดับได้แก่การให้สิทธิ

ประโยชน์แก่ผู้ลงทุนในกิจการผลิต ผลิตภัณฑ์เครื่องประดับกายหรือการเจียรระโนพลอย โดยคณะกรรมการส่งเสริมการลงทุน ซึ่งมีเงื่อนไขว่าจะต้องมีการลงทุนไม่ต่ำกว่า 1 ล้านบาท (ไม่รวมค่าที่ดินและเงินทุนหมุนเวียน) จะต้องส่งออกไม่ต่ำกว่า 80% ของยอดขาย นอกจากนั้นมาตรการต่างๆ ของกระทรวงการคลังในอันที่จะลดภาษีอากรแก่ผู้ผลิตสินค้าเพื่อการส่งออกเช่น การยกเว้นภาษีสรรพสามิตและภาษีการค้าสำหรับเพชรพลอย การผ่อนคลายนโยบายกีดกันในการจัดซื้อทองคำ การอนุมัติให้จัดตั้งคลังสินค้าทัณฑ์บน การคืนอากรตามมาตรา 19 ทวิ การชดเชยค่าภาษีอากรสินค้าส่งออกในรูปแบบของบัตรภาษี เป็นต้น มาตรการเหล่านี้เป็นมาตรการที่ช่วยแก้ปัญหาและผ่อนคลายนโยบายการผลิต และการส่งออก เป็นไปด้วยความสะดวกยิ่งขึ้นนับเป็นการลดภาระของผู้

ประกอบการในด้านภาษีอากรมากกว่าที่จะเป็นการกระตุ้น หรือส่งเสริมอุตสาหกรรมโดยตรง

ส่วนทางด้าน การส่งออก ก็ได้มีการยกเลิกการเก็บภาษีการค้า และภาษีเทศบาลมาตั้งแต่ ปี พ.ศ. 2524 เป็นการลดภาระแก่อุตสาหกรรมเช่นเดียวกับด้านการนำเข้า นอกจากนี้ยังมีการส่งเสริมการส่งออกโดยกระทรวงพาณิชย์ ในรูปแบบต่างๆ เช่น การจัดงานแสดงสินค้า การเข้าร่วมงานแสดงสินค้า การประชาสัมพันธ์ การจัดส่งคณะผู้แทน และการรับคณะผู้แทนการค้า เป็นต้น

นอกจากนโยบายรัฐบาลเกี่ยวกับการพัฒนาอุตสาหกรรมอัญมณีและเครื่องประดับดังกล่าวแล้ว รัฐบาลได้กำหนดนโยบายที่จะสร้างและเร่งรัดการผลิต อาจารย์มหาวิทยาลัยและนักวิจัยในสาขาวิชาที่ขาดแคลน รวมทั้งการปรับปรุงสภาพการทำงานด้านวิชาการโดยเฉพาะการสอน การวิจัย และพัฒนาให้อยู่ในสภาพที่จะรักษากำลังคนที่มีความสามารถสูงไว้ในระบบราชการ เช่น การปรับปรุงระบบบริหารให้มีความคล่องตัว ปรับปรุงอัตราเงินเดือน หรือจ่ายเงินเพิ่มพิเศษให้แก่อาจารย์ในสาขาวิชาที่ขาดแคลน เป็นต้น จากการศึกษาวิเคราะห์ความต้องการกำลังคนสาขาวิชาทางด้านอัญมณีและเครื่องประดับ พบว่าแนวโน้มของการขยายตัวของอุตสาหกรรมอัญมณีและเครื่องประดับทั้งเชิงปริมาณ

และคุณภาพ คือมีการลงทุนขยายมากขึ้น มีการจ้างงานเพิ่มโดยลำดับ และมีความจำเป็นต้องใช้กำลังคนระดับสูงในสัดส่วนที่เพิ่มสูงกว่าเดิมเมื่อเทียบกับจำนวนแรงงานที่ใช้ ทั้งนี้ด้วยความจำเป็นของกระบวนการผลิตและการตลาด การควบคุมคุณภาพ การวิจัยและการพัฒนาผลิตภัณฑ์ แต่ในปัจจุบันการผลิตบุคลากรในสาขาวิชาทางด้านอัญมณีและเครื่องประดับไม่เพียงพอ กับความต้องการของประเทศ ประสบปัญหาการขาดแคลนอาจารย์ผู้สอน ดังนั้น จึงจำเป็นต้องกำหนดแนวทางและมาตรการในการแก้ไขปัญหาการขาดแคลนกำลังคนในสาขาวิชาทางด้านอัญมณีและเครื่องประดับอย่างรีบด่วน และทบวงมหาวิทยาลัยได้นำเสนอคณะรัฐมนตรีพิจารณาให้ความเห็นชอบแล้วในคราวประชุมเมื่อวันที่ 31 สิงหาคม 2536 สรุปได้ดังนี้

1. แนวทางและมาตรการในการแก้ไขปัญหาการขาดแคลนบุคลากรทางด้านอัญมณีและเครื่องประดับ

1.1 มาตรการเร่งด่วน

1) รัฐต้องสนับสนุนให้เร่งรัดการผลิตบัณฑิต ในสาขาวิชาทางด้านอัญมณีและเครื่องประดับให้ได้อย่างต่ำปีละ 160 คน ภายในช่วงแผนฯ 8 ดังต่อไปนี้

ปีงบประมาณ พ.ศ.	จำนวนบัณฑิต ที่ต้องการ	สถาบันฝ่ายผลิต									
		มหาวิทยาลัย ศรีนครินทรวิโรฒ		มหาวิทยาลัย ศิลปากร		มหาวิทยาลัย บูรพา		มหาวิทยาลัย เชียงใหม่		รวม	
		รับเข้า	สำเร็จ	รับเข้า	สำเร็จ	รับเข้า	สำเร็จ	รับเข้า	สำเร็จ	รับเข้า	สำเร็จ
2535	160	30	-	-	-	-	-	-	-	30	-
2536	160	60	-	-	-	-	-	-	-	60	-
2537	160	60	-	-	-	-	-	-	-	60	-
2538	160	60	30	20	-	30	-	30	-	140	30
2539	160	60	60	20	-	30	-	30	-	140	60

ปีงบประมาณ พ.ศ.	จำนวนบัณฑิต ที่ต้องการ	สถาบันฝ่ายผลิต									
		มหาวิทยาลัย ศรีนครินทรวิโรฒ		มหาวิทยาลัย ศิลปากร		มหาวิทยาลัย บูรพา		มหาวิทยาลัย เชียงใหม่		รวม	
		รับเข้า	สำเร็จ	รับเข้า	สำเร็จ	รับเข้า	สำเร็จ	รับเข้า	สำเร็จ	รับเข้า	สำเร็จ
2540	160	65	60	20	-	40	-	40	-	165	60
2541	160	65	60	20	20	40	30	40	30	165	140
2542	160	65	60	30	20	40	30	40	30	175	140
2543	160	65	65	30	20	40	40	40	40	175	165
2544	160	65	65	30	20	40	40	40	40	175	165

2) ในสภาวะการขยายตัวของการค้า อัญมณีและเครื่องประดับอย่างเร่งด่วนตามเป้าหมาย การส่งออก 100,000 ล้านในปี พ.ศ. 2538 ที่จะเกิด โครงการต่างๆ ขึ้นอย่างน้อย 6 โครงการ และมีความ ต้องการบัณฑิตด้านบริหารจัดการในปี พ.ศ. 2538 ประมาณ 9,600 คน นั้น เห็นสมควรจัดทำเป็นโครงการ ส่งเสริมการประกอบอาชีพอัญมณีและเครื่องประดับ ของบัณฑิตขึ้นโดยประสานงานกับภาคเอกชน เร่งรัด การอบรมให้ความรู้เกี่ยวกับการบริหารจัดการกับบัณฑิต ในสาขาวิชาที่สามารถจะประยุกต์ได้อย่างรวดเร็ว โดยการตั้งศูนย์การฝึกอบรมทางภาคทฤษฎีไว้ที่มหาวิทยาลัย /สถาบันต่างๆ และไปฝึกภาคปฏิบัติที่โรงงาน จึงจะ ทำให้เพิ่มปริมาณผู้มีความรู้ทางด้านบริหารจัดการทาง ด้านอัญมณีและเครื่องประดับได้อย่างรวดเร็วตาม เป้าหมาย

3) สำหรับบุคลากรระดับฝีมือแรงงานซึ่งมี ความต้องการเพิ่มขึ้นประมาณ 1.3 ล้านคน ในช่วงปี พ.ศ. 2535 - พ.ศ. 2538 นั้น เห็นสมควรให้กระทรวง ศึกษาธิการ กระทรวงอุตสาหกรรม และกระทรวงอื่นที่ เกี่ยวข้องรับผิดชอบในการผลิตและพัฒนาต่อไป

4) กำหนดให้อาจารย์ผู้สอนในสาขาวิชาทาง ด้านอัญมณีและเครื่องประดับเป็นสาขาวิชาที่ขาดแคลน โดยได้รับเงินสมนาคุณและค่าสอนพิเศษเช่นเดียว

กับสาขาวิชาที่ขาดแคลนอื่น รวมทั้งให้จัดทำโครงการ พัฒนาอาจารย์ในสถาบันที่เปิดสอนตามโครงการนี้ด้วย

5) การจัดสรรงบประมาณสนับสนุนสถาบัน ฝ่ายผลิต ให้จัดสรรในส่วนที่เกี่ยวกับงบดำเนินการ ประกอบด้วย เงินเดือนและค่าจ้าง ค่าตอบแทนใช้สอย และวัสดุ สาธารณูปโภคและค่าครุภัณฑ์จัดการเรียน การสอน เป็นค่าใช้จ่ายต่อหัวๆ ละ 40,000 บาทต่อปี สำหรับค่าสิ่งก่อสร้างและครุภัณฑ์อื่นให้พิจารณาตาม ความเหมาะสม

1.2 มาตรการระยะยาว

1) ควรศึกษาหารูปแบบความร่วมมือใน การผลิตและพัฒนาบุคลากรในสาขาวิชาอัญมณีและ เครื่องประดับระหว่างสถาบันอุดมศึกษาและภาคเอกชน ที่สามารถปฏิบัติได้อย่างเหมาะสม

2) ควรจัดให้มีองค์กรหรือกลไกร่วม ระหว่างภาครัฐและเอกชนในการรวบรวมข้อมูล ทำ การศึกษาวิจัยเพื่อพัฒนาวิชาการและวิชาชีพทางด้าน อัญมณีและเครื่องประดับให้เป็นระบบอย่างต่อเนื่อง

คณะรัฐมนตรีในคราวประชุมเมื่อวันที่ 31 สิงหา- คม 2536 ได้มีมติเห็นชอบในหลักการ แนวทางและ มาตรการในการแก้ไขปัญหาคาขาดแคลนบุคลากรทาง ด้านอัญมณีและเครื่องประดับ และอนุมัติให้ดำเนินการ

ต่อไปได้ตามที่ทบวงมหาวิทยาลัยเสนอ และให้ทบวงมหาวิทยาลัยจัดทำแผนงาน โครงการ รายละเอียด ตลอดจนงบประมาณค่าใช้จ่ายให้สำนักงบประมาณพิจารณาจัดสรรงบประมาณให้ตามความจำเป็นและเหมาะสมต่อไป โดยให้ความเห็นของสำนักงานคณะกรรมการพัฒนาการเศรษฐกิจและสังคมแห่งชาติ เกี่ยวกับแนวโน้มอัตราการขยายตัวของการส่งออกอุตสาหกรรมอัญมณีและเครื่องประดับไปประกอบการพิจารณาจัดทำแผนงานโครงการดังกล่าว ต่อไปด้วย

2 มาตรการและการผลิตบัณฑิตเพิ่ม

ในการเพิ่มการผลิตในสาขาวิชาทางด้านอัญมณีและเครื่องประดับ ตามแนวทางและมาตรการในการแก้ไขปัญหา การขาดแคลนบุคลากรทางด้านอัญมณีและเครื่องประดับ ตามที่คณะรัฐมนตรีได้พิจารณาให้ความเห็นชอบแล้วนั้น ได้กำหนดแผนการรับนักศึกษาเพิ่มโดยกระจายการเพิ่มการรับนักศึกษาสาขาวิชาทางด้านอัญมณีและเครื่องประดับตามสถาบันต่างๆ ได้ดังนี้

สถาบัน ปีการศึกษา	มหาวิทยาลัย ศรีนครินทรวิโรฒ	มหาวิทยาลัย ศิลปากร	มหาวิทยาลัย บูรพา	มหาวิทยาลัย เชียงใหม่	รวม
2538	60	20	30	30	140
2539	60	20	30	30	140
2540	65	20	40	40	165
2541	65	20	40	40	165
2542	65	30	40	40	175
2543	65	30	40	40	175
2544	65	30	40	40	175
รวม	445	170	260	260	1,135





นายบุญชู ดรีทอง รัฐมนตรีว่าการทบวงมหาวิทยาลัย นายเกษม วัฒนชัย ปลัดทบวงมหาวิทยาลัย ตลอดจนผู้บริหารระดับสูงของทบวงมหาวิทยาลัย ชมสาธิตการใช้อุปกรณ์และระบบในโครงการเครือข่ายสารสนเทศเพื่อพัฒนาการศึกษา ณ องค์การโทรศัพท์แห่งประเทศไทย วันที่ 1 เมษายน 2539



ฝ่ายประชาสัมพันธ์ สำนักงานปลัดทบวงมหาวิทยาลัย ขอเชิญรับฟังรายการวิทยุ

● รายการ “ทม 100.5” รายการสาระประโยชน์ในเชิงบริการสาธารณะที่เกี่ยวกับการอุดมศึกษา ทางสถานีวิทยุ อ.ส.ม.ท. ความถี่ 100.5 เมกะเฮิรตซ์ ทุกวัน เวลา 22.10 น. - 23.45 น.

ดำเนินรายการโดยฝ่ายประชาสัมพันธ์ สำนักงานปลัดทบวงมหาวิทยาลัย



ทบวงมหาวิทยาลัย
328 ถนนศรีอยุธยา
พญาไท กรุงเทพฯ 10400

ผู้อำนวยการสำนักบรรณสารการพัฒนา
สถาบันบัณฑิตพัฒนบริหารศาสตร์

ชำระค่าฝากส่งเป็นรายเดือน

ใบอนุญาตที่ 2/2529

ชนิดนี้หลานหลวง

(นางสุมา เพชรประกอบ)

หัวหน้างานสารบรรณ