



สำนักบรรณสารการพัฒนา
Library and Information Center NID

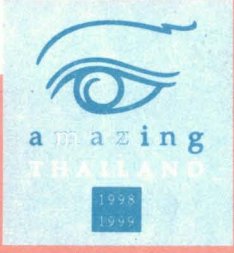
19 พ.ค. 2541

อ นุ ส ิ ร

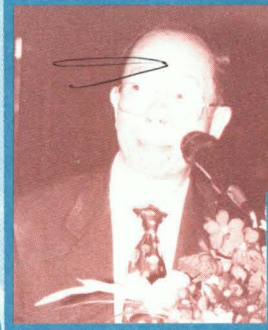
อุดมศึกษา

ISSN 0125 - 2461 ปีที่ 24 ฉบับที่ 235 มกราคม 2541

อนุสารอุดมศึกษา ขอสนับสนุน...



☀ การสอบคัดเลือกฯ
ปีการศึกษา 2541



☀ หลักสูตรใหม่ที่ทบวงมหาวิทยาลัย
รับทราบการให้ความเห็นชอบ



ไทยช่วยไทย กินของไทย ใช้ของไทย เทียวเมืองไทย ร่วมใจประหยัค



อุดมศึกษา

เอกสารเผยแพร่ ของ ทบวงมหาวิทยาลัย

สารบัญ

เรื่อง	หน้า	ที่ปรึกษา	บรรณาธิการ
● นโยบายการบริหารราชการทบวงมหาวิทยาลัย	3	รศ.ดร.วันชัย ศิริชนะ	นายกมล ศรีประสาธน์
● สารรัฐมนตรีว่าการทบวงมหาวิทยาลัย	4	นายปราโมทย์ โชติมงคล	
● สารปลัดทบวงมหาวิทยาลัย	5	รศ.ทองอินทร์ วงศ์โสธร	
● ความเป็นมาของการสอบคัดเลือกฯ	6	รศ.สงคราม เหลืองทองคำ	
● การสอบคัดเลือกระบบใหม่	7	นางศานสนีย์ ศิริชุมแสง	
● การสอบคัดเลือกฯ ปีการศึกษา 2541	13		
● หลักสูตรใหม่ที่ทบวงมหาวิทยาลัย รับทราบการให้ความเห็นชอบ	21		
● หลักสูตรปรับปรุงที่ทบวงมหาวิทยาลัย รับทราบการให้ความเห็นชอบ	22		
● กำหนดมาตรการควบคุมสารต้องห้าม ในการแข่งขันกีฬามหาวิทยาลัย แห่งประเทศไทย ครั้งที่ 25	24		

เจ้าของ ทบวงมหาวิทยาลัย โทร. 245-8323, 245-8923 FAX. 245-8923, 245-8930

ผู้โฆษณา วรรณฯ พูนพิน

พิมพ์ที่ โรงพิมพ์แห่งจุฬาลงกรณ์มหาวิทยาลัย

นโยบายการบริหารราชการทบวงมหาวิทยาลัย

ของ

๔ 101 ๓๓

นาวาโท นายแพทย์เดชา สุขารมณ์ รัฐมนตรีว่าการทบวงมหาวิทยาลัย

- เร่งรัดพัฒนากำลังคนด้านวิทยาศาสตร์และเทคโนโลยีตามมติคณะรัฐมนตรีด้วยการจัดหาทุนพัฒนาอาจารย์ให้ศึกษาต่อทั้งในประเทศและต่างประเทศอย่างเพียงพอ
- ปรับปรุงระบบการจัดสรรงบประมาณให้แก่มหาวิทยาลัย/สถาบันของรัฐให้มีอิสระ และคล่องตัวสามารถบริหารงานได้อย่างมีประสิทธิภาพและมีมาตรฐานที่เทียบทันนานาชาติได้ และส่งเสริมการดำเนินการของมหาวิทยาลัย/สถาบัน ให้เป็นมหาวิทยาลัย/สถาบันในกำกับของรัฐบาล
- กระจายโอกาสอุดมศึกษาด้วยเทคโนโลยีสารสนเทศด้วยการสนับสนุนโครงการเครือข่ายเทคโนโลยีสารสนเทศเพื่อพัฒนาการศึกษาให้ดำเนินการได้ตามเป้าหมาย
- สนับสนุนการจัดตั้งวิทยาเขตสารสนเทศของมหาวิทยาลัย/สถาบันต่าง ๆ ให้บรรลุวัตถุประสงค์
- ส่งเสริมการพัฒนาคุณภาพมาตรฐานการศึกษาระดับอุดมศึกษาให้ดีขึ้น โดยการจัดหาเครื่องมืออุปกรณ์การศึกษาให้เพียงพอ โดยเฉพาะสำหรับห้องปฏิบัติการสอนและวิจัย
- สนับสนุนงบประมาณด้านการศึกษาโดยเฉพาะในระดับอุดมศึกษาให้เพียงพอที่จะจัดการศึกษาได้อย่างมีคุณภาพมาตรฐานและรักษาปริมาณการรับนักศึกษาให้ได้ตามแผนที่กำหนด
- เชิญอาจารย์ผู้ทรงคุณวุฒิในสาขาที่เกี่ยวข้องกับการแก้ปัญหาเศรษฐกิจการเมืองและสังคมมาระดมความคิดเพื่อหาแนวทางในการแก้ไขปัญหาของชาติบ้านเมืองและร่วมปฏิบัติให้เป็นรูปธรรมโดยจะมีศูนย์การประสานงานอยู่ที่ทบวงมหาวิทยาลัย
- ส่งเสริมสถาบันอุดมศึกษาเอกชนให้เข้มแข็งขึ้นเพื่อช่วยผลิตบัณฑิตที่มีคุณภาพ
- นโยบายด้านอื่นๆ
 - ส่งเสริมผู้เชี่ยวชาญคนไทยในโครงการพัฒนาต่างๆ ของชาติ
 - ส่งเสริมให้มหาวิทยาลัย/สถาบันช่วยเหลือการพัฒนาเศรษฐกิจระดับท้องถิ่น โดยจัดโครงการพัฒนาให้ครบวงจร
 - มุ่งพัฒนาคุณธรรมและจริยธรรมของนักศึกษาควบคู่กับการพัฒนาทางด้านวิชาการ
 - ส่งเสริมวัฒนธรรมของชาติให้เกิดพลังรักชาติบ้านเมือง และเกิดภูมิปัญญาท้องถิ่น
 - มหาวิทยาลัยต้องนำสังคมในการพัฒนาสิ่งแวดล้อมที่ดี
- เพิ่มการรณรงค์การจัดกิจกรรมนิสิตนักศึกษาให้ปรากฏผลชัดเจนเป็นรูปธรรมยิ่งขึ้น เพื่อให้เกิดความภาคภูมิใจแก่นักศึกษาและสถาบันต่างๆ

สาร
นาวาโท นายแพทย์เดชา สุขารมณ
รัฐมนตรีว่าการทบวงมหาวิทยาลัย

เนื่องในโอกาสวันขึ้นปีใหม่ พ.ศ. 2541 ผมขอส่งความปรารถนาดี ความรักและความผูกพันอย่างจริงใจ มายังเพื่อนข้าราชการและเจ้าหน้าที่ของทบวงมหาวิทยาลัยทุกท่าน

ปีใหม่พ.ศ. 2541 พวกเราทุกท่านทราบดีอยู่แล้วว่า เป็นปีที่พวกเราต้องเพิ่มศักยภาพในทุกด้าน เพื่อร่วมมือร่วมใจกันกอบกู้สถานะของประเทศ แนวทางหนึ่งที่พวกเราแต่ละคนจะช่วยได้ คือ การขยันทำงานด้วยความซื่อสัตย์สุจริต การประหยัดตอต่อม นิยมสินค้าและบริการของไทยเราด้วยตนเอง โดยถือหลักสั้น ๆ ว่าประหยัดสุด ประโยชน์สูง หากว่าทุกท่านถือปฏิบัติอย่างนี้ ผมเชื่อมั่นว่าประเทศชาติของเรา จะกลับฟื้นสถานภาพโดยเร็ว

ผมขออัญเชิญคุณพระศรีรัตนตรัย สิ่งศักดิ์สิทธิ์ทั่วสากลโลก พระบารมีของพระบาทสมเด็จพระเจ้าอยู่หัวฯ และสมเด็จพระนางเจ้าพระบรมราชินีนาถ จงประทานพรให้ทุกท่านมีความสุข ความเจริญ มีสุขภาพอนามัยที่ดี ตลอดปี 2541

นาวาโท



(เดชา สุขารมณ)

รัฐมนตรีว่าการทบวงมหาวิทยาลัย

ส.ค.ส. 2541
ของ
รองศาสตราจารย์วันชัย ศิริชนะ
ปลัดทบวงมหาวิทยาลัย

ในโอกาสวันขึ้นปีใหม่ พ.ศ. 2541 นี้ ผมขอส่งความสุข ความปรารถนาดี มายังเพื่อนข้าราชการ และลูกจ้างของทบวงมหาวิทยาลัยทุกท่าน

รอบปีที่ผ่านมา พวกเราทุกคนได้มุ่งมั่นปฏิบัติภารกิจต่างๆ ให้บรรลุผลสำเร็จกันอย่างเต็มที่ส่งผลให้การศึกษาระดับอุดมศึกษาของไทย พัฒนาและสนองต่อความต้องการของประเทศได้ระดับหนึ่ง อย่างไรก็ตาม ภารกิจ ทิศทางการพัฒนาการศึกษา รวมถึงแผนการส่งเสริม สนับสนุนติดตามและกำกับ ตลอดจนภารกิจในการผลิตกำลังคนที่มีคุณภาพในยุคเศรษฐกิจชะลอตัวเช่นนี้ นับเป็นภาระที่หนักยิ่งขึ้นไปอีกที่ทบวงมหาวิทยาลัยจะต้องเผชิญต่อไป และเป็นสิ่งที่พวกเราจะต้องตอบสนองนโยบายและมาตรการต่างๆ ที่รัฐบาลและท่านรัฐมนตรีได้ออกมาอย่างเต็มที่ ผมจึงขอฝากความหวังไว้กับพวกเราทุกคน ให้สามัคคีกัน รักกัน จับมือกันและร่วมเดินไปข้างหน้าด้วยกัน เชื่อว่าความสำเร็จไม่ว่าจะยากแค่ไหน พวกเราก็สามารถฟันฝ่าอุปสรรคเหล่านั้นไปได้

ท้ายนี้ขอขอบคุณทุกท่าน ที่มีส่วนช่วยให้ภารกิจของทบวงมหาวิทยาลัยพัฒนา ก้าวไปข้างหน้าอย่างมั่นคง ดังนั้นในวันปีใหม่ที่即将来临นี้ ขอให้สิ่งศักดิ์สิทธิ์ ที่ท่านเคารพนับถือ อำนวยพรให้ทุกท่านประสบความสุข ความเจริญ ตลอดปี 2541 และปีต่อไปสมดังใจปรารถนาทุกประการ



(รองศาสตราจารย์วันชัย ศิริชนะ)
ปลัดทบวงมหาวิทยาลัย

ความเป็นมาของการสอบคัดเลือกบุคคลเข้าศึกษา ในสถาบันอุดมศึกษา

การสอบคัดเลือกบุคคลเข้าศึกษาในสถาบันอุดมศึกษา หรือการสอบคัดเลือกรวมได้ดำเนินการมาตั้งแต่ปีการศึกษา 2504 โดยมหาวิทยาลัยเกษตรศาสตร์ และมหาวิทยาลัยแพทยศาสตร์ (มหาวิทยาลัยมหิดลในปัจจุบัน) จัดสอบร่วมกันเป็นครั้งแรก มีสำนักงานสภาการศึกษาแห่งชาติเป็นผู้ประสานงาน

ปีการศึกษา 2505 มหาวิทยาลัยทั้ง 5 แห่งที่มีในขณะนั้นคือ จุฬาลงกรณ์มหาวิทยาลัย มหาวิทยาลัยธรรมศาสตร์ มหาวิทยาลัยแพทยศาสตร์ มหาวิทยาลัยเกษตรศาสตร์ และมหาวิทยาลัยศิลปากร เข้าร่วมในการสอบด้วย

ปีการศึกษา 2509 คณะรัฐมนตรีเห็นชอบตามข้อเสนอของจุฬาลงกรณ์มหาวิทยาลัย ให้มหาวิทยาลัยต่างๆ กลับไปใช้วิธีสอบแยก แต่การดำเนินการเกิดปัญหา

ปีการศึกษา 2510 คณะรัฐมนตรีเห็นชอบตามข้อเสนอของสำนักงานสภาการศึกษาแห่งชาติ ให้มหาวิทยาลัยต่างๆ กลับมาใช้วิธีสอบรวมอีก

ปีการศึกษา 2516 ทบวงมหาวิทยาลัย รับโอนงานสอบคัดเลือกมาจากสำนักงานสภาการศึกษาแห่งชาติจนถึงปัจจุบัน

การรับนักศึกษา

ปัจจุบันสถาบันอุดมศึกษาในระบบจำกัดจำนวนรับในสังกัดและในกำกับของทบวงมหาวิทยาลัย มีวิธีการรับนักศึกษา 3 วิธี คือ

1. การรับตรง หรือการรับนักศึกษาตามโควตาของมหาวิทยาลัยส่วนภูมิภาค เป็นการเปิดโอกาสให้นักเรียนในส่วนภูมิภาคเข้าสู่ระบบอุดมศึกษาได้มากขึ้น

2. การรับนักศึกษาตามโครงการพิเศษต่างๆ ที่มหาวิทยาลัยกำหนดขึ้น เช่น โครงการพิเศษสำหรับผู้มีความสามารถทางการกีฬา ด้านวิชาการ และด้านศิลปะ เป็นต้น

3. การสอบคัดเลือกรวมที่ทบวงมหาวิทยาลัยเป็นผู้ดำเนินการ

การสอบคัดเลือกรวม

การดำเนินการสอบคัดเลือกรวมในปัจจุบันมีรูปแบบการบริหารและการดำเนินงาน พอสรุปได้ดังนี้

1. การบริหารงานสอบคัดเลือกฯ จัดทำในรูปคณะกรรมการ โดยมีคณะอนุกรรมการประสานงานการสอบคัดเลือกบุคคลเข้าศึกษาในสถาบันอุดมศึกษาของรัฐ ทำหน้าที่กำหนดนโยบายเกี่ยวกับการสอบคัดเลือกรวม โดยมีผู้แทนมหาวิทยาลัยที่เกี่ยวข้องร่วมเป็นอนุกรรมการ

2. การดำเนินการสอบคัดเลือกฯ คณะอนุกรรมการประสานงานการสอบคัดเลือกฯ จะแต่งตั้งคณะกรรมการดำเนินการสอบคัดเลือกบุคคลเข้าศึกษาในสถาบันอุดมศึกษา ทบวงมหาวิทยาลัย ขึ้นดำเนินงานสอบคัดเลือกฯ ในแต่ละปี โดยมีประธานอนุกรรมการฝ่ายต่างๆ ร่วมเป็นกรรมการ

จากการประเมินรวบรวมปัญหาเกี่ยวกับการดำเนินการสอบคัดเลือกรวม พบว่ามีปัญหาที่สำคัญๆ ดังนี้

1. มีผลกระทบต่อทางลบบต่อการจัดการศึกษาระดับมัธยมศึกษาตอนปลาย

2. นักศึกษาที่ผ่านการคัดเลือกจำนวนหนึ่ง มีความรู้ความสามารถไม่สอดคล้องกับสาขาวิชาที่เรียน

3. จำนวนผู้สมัครและจำนวนสถาบันที่ร่วมรับนักศึกษามีแนวโน้มสูงขึ้น
4. สร้างความเครียดแก่ผู้เข้าสอบและผู้ปกครอง
5. มีข้อจำกัดด้านเวลา สามารถดำเนินการได้เฉพาะช่วงปิดภาคการศึกษา

จากปัญหาต่างๆ ดังกล่าวข้างต้น ทบวงมหาวิทยาลัยจึงได้แต่งตั้งคณะกรรมการพิจารณาปรับปรุงระบบการสอบคัดเลือกบุคคลเข้าศึกษาในสถาบันอุดมศึกษาขึ้นเมื่อปีพ.ศ. 2535 เพื่อทำหน้าที่ศึกษาและเสนอแนะแนวทางในการปรับปรุงระบบการสอบคัดเลือกฯ

โดยมีผู้แทนกรมวิชาการ และผู้แทนกรมสามัญศึกษา กระทรวงศึกษาธิการ ผู้แทนคณะกรรมการการศึกษาแห่งชาติ และผู้ทรงคุณวุฒิจากมหาวิทยาลัยต่างๆ ร่วมเป็นอนุกรรมการ

คณะกรรมการพิจารณาปรับปรุงระบบการสอบคัดเลือกฯ ได้เสนอรูปแบบการคัดเลือกบุคคลเข้าศึกษาในสถาบันอุดมศึกษา ระบบใหม่ ซึ่งทบวงมหาวิทยาลัยได้ให้ความเห็นชอบและได้ประกาศให้นำรูปแบบและวิธีการคัดเลือกบุคคลเข้าศึกษาในสถาบันอุดมศึกษา ระบบใหม่ มาใช้ตั้งแต่ปีการศึกษา 2542 เป็นต้นไป



การคัดเลือกบุคคลเข้าศึกษา ในสถาบันอุดมศึกษา ระบบใหม่

วัตถุประสงค์

การคัดเลือกบุคคลเข้าศึกษาในสถาบันอุดมศึกษา ระบบใหม่ มีวัตถุประสงค์หลัก 2 ประการ คือ

1. เพื่อให้มหาวิทยาลัย/สถาบัน ได้ผู้เรียนที่มีความรู้ ความสามารถ และความถนัดตรงตามสาขาวิชาที่เรียน
2. เพื่อส่งเสริมให้การเรียนการสอนในระดับมัธยมศึกษาตอนปลาย เป็นไปตามปรัชญา และวัตถุประสงค์ของหลักสูตร

องค์ประกอบของการคัดเลือก

การคัดเลือกบุคคลเข้าศึกษาในสถาบันอุดมศึกษา ระบบใหม่ จะพิจารณาคัดเลือกผู้สมัครจากองค์ประกอบดังต่อไปนี้

1. ผลการเรียนตลอดหลักสูตรระดับมัธยมศึกษาตอนปลายหรือเทียบเท่า ที่นักเรียนแต่ละคนได้รับจากสถานศึกษาที่สำเร็จการศึกษา ให้ค่าน้ำหนักร้อยละ 10
2. ผลการสอบวิชาความรู้พื้นฐานวิชาการ (วิชาหลัก) และวิชาพื้นฐานวิชาชีพ (วิชาเฉพาะ) ให้ค่าน้ำหนักรวมกันร้อยละ 90

ในกรณีคณะ/ประเภทวิชาที่มีการสอบวิชาเฉพาะด้วย การกำหนดสัดส่วนค่าน้ำหนักระหว่างคะแนนวิชาหลักและคะแนนวิชาเฉพาะให้เป็นไปตามที่แต่ละมหาวิทยาลัย/สถาบันกำหนด

3. ผลการสอบสัมภาษณ์และตรวจร่างกาย มหาวิทยาลัย/สถาบัน จะทำการสอบสัมภาษณ์และตรวจร่างกายเพื่อหาข้อมูลประกอบการพิจารณาความพร้อมและความเหมาะสมเป็นขั้นสุดท้ายก่อนการรับเข้าศึกษา โดยไม่คิดเป็นค่าน้ำหนักคะแนน

ผลการเรียนระดับมัธยมศึกษาตอนปลาย

การนำผลการเรียนระดับมัธยมศึกษาตอนปลาย หรือเทียบเท่ามาใช้ จะพิจารณาจากผลการเรียนตลอดหลักสูตรระดับมัธยมศึกษาตอนปลายของนักเรียน แต่ละคนที่ได้รับจากโรงเรียน โดยโรงเรียนแต่ละแห่ง จะออกเอกสารแสดงผลการเรียนเฉลี่ยตลอดหลักสูตร ให้แก่นักเรียนแต่ละคน พร้อมกับใบแสดงผลการเรียน (รป. 1-ป) เพื่อให้นักเรียนนำไปใช้สมัครเข้าเรียนต่อ ในระดับอุดมศึกษา ในเอกสารนี้จะแสดงข้อมูลที่เกี่ยวข้องกับผลการเรียนเฉลี่ย และหน้าที่ความรับผิดชอบและ/หรือความสามารถพิเศษของนักเรียน รวมทั้งค่าสถิติ ต่างๆ

ผลการเรียนระดับมัธยมศึกษาตอนปลายหรือเทียบเท่า มีหลายส่วนที่สามารถนำมาใช้ในการคัดเลือก นิสิตนักศึกษาได้ แต่ในระยะแรกก็นำการคัดเลือกระบบ ใหม่มาใช้ ทบวงมหาวิทยาลัย และสถาบันอุดมศึกษา ได้เห็นพ้องต้องกันว่าจะใช้องค์ประกอบของผลการเรียน เพียง 2 ส่วน คือ

1. ความสามารถทั่วไปของนักเรียน วัดได้จาก คะแนนเฉลี่ยสะสมตลอดหลักสูตรมัธยมศึกษาตอน ปลายหรือเทียบเท่า(GPAX)
2. ความสามารถของนักเรียน เมื่อเทียบกับกลุ่ม ในแต่ละโรงเรียน วัดได้จากค่าเปอร์เซ็นต์ไทล์ (Percentile Rank-PR)

ในการนำผลการเรียนระดับมัธยมศึกษาตอนปลาย หรือเทียบเท่ามาใช้ ในระยะแรกกำหนดให้ใช้ค่าน้ำหนักเพียงร้อยละ 10 โดยแบ่งสัดส่วนองค์ประกอบทั้ง 2 องค์ประกอบดังกล่าวแล้วข้างต้น เป็นร้อยละ 5:5 กล่าวคือ ให้ค่าน้ำหนัก GPAX ร้อยละ 5 และให้ค่าน้ำหนักค่าเปอร์เซ็นต์ไทล์ (PR) ร้อยละ 5

เนื่องจากคะแนนเฉลี่ยสะสมตลอดหลักสูตรของนักเรียนแต่ละคนได้มาจากแต่ละโรงเรียน จึงเห็นสมควรทำการแปลงคะแนนของนักเรียนแต่ละคน ให้เป็นคะแนนในสเกลของเส้นโค้งปกติมาตรฐานเดียวกัน

ซึ่งเป็นวิธีการทางสถิติที่สามารถแก้ไขความผิดปกติของคะแนนเฉลี่ยสะสมของนักเรียนทั้งกลุ่มได้ระดับหนึ่ง

สำหรับค่าเปอร์เซ็นต์ไทล์ หรือคะแนนเปอร์เซ็นต์ไทล์ เป็นค่าสถิติที่แสดงคะแนนของนักเรียน ณตำแหน่งนั้นว่า มีจำนวนร้อยละเท่าไรของจำนวนนักเรียนทั้งหมดของโรงเรียนที่ได้คะแนนต่ำกว่าคะแนนของนักเรียนคนนั้นๆ เนื่องจากเป็นค่าสถิติอยู่แล้ว จึงสามารถนำมาใช้ได้ โดยกำหนดค่าเป็นช่วง (Range) แล้วจึงแปลงเป็นคะแนนจากคะแนนเต็มตามค่าน้ำหนักที่กำหนดไว้

วิธีคำนวณค่าคะแนนของ GPAX

1. นำคะแนน GPAX ของนักเรียนที่สมัครเข้ารับการคัดเลือกทุกคน ไปคำนวณค่าเฉลี่ย และค่าเบี่ยงเบนมาตรฐาน (SD)

2. แปลง GPAX ของนักเรียนแต่ละคนเป็นคะแนน Z โดยใช้สูตร

$$Z_i = \frac{X_i - \bar{X}}{SD}$$

3. นำคะแนน Z ที่ได้ไปหาค่า Probability โดยเปิดตาราง Standard Normal Probability Distribution จะได้ค่าคะแนนของ GPAX ในสเกลของเส้นโค้งปกติมาตรฐาน

4. คำนวณหาค่าคะแนนร้อยละ 5 ของ GPAX เนื่องจากแต่ละคณะ/ประเภทวิชากำหนดให้สอบวิชาหลัก และวิชาเฉพาะแตกต่างกัน เช่น 700 600 500 และ 400 เป็นต้น ในการตัดสินใจผลการคัดเลือก กำหนดค่าน้ำหนัก GPAX เป็นร้อยละ 5 และวิชาหลักกับวิชาเฉพาะ เป็นร้อยละ 90 จึงต้องคำนวณหาคะแนนร้อยละ 5 ของคะแนนทั้งหมดที่นำมาใช้ตัดสินการคัดเลือกของแต่ละคณะ/ประเภทวิชา

วิธีคำนวณหาคะแนนร้อยละ 5 ของคะแนนทั้งหมดที่นำมาใช้ตัดสินการคัดเลือกของแต่ละคณะ/ประเภทวิชาจึงคำนวณจากเกณฑ์ที่กำหนดค่าน้ำหนักวิชาหลัก และวิชาเฉพาะเท่ากับร้อยละ 90 และคำนวณหาร้อยละ 5 ของคะแนนวิชาหลักและวิชาเฉพาะเท่ากับเท่าไร ซึ่ง

จะเป็นค่าคะแนนเต็มของ GPAX และ Percentile Rank

ตัวอย่างเช่น ในกรณีที่คณะ/ประเภทวิชา ที่กำหนดให้สอบวิชาหลักและวิชาเฉพาะรวมคะแนนเต็ม 600 คะแนน ซึ่งเท่ากับร้อยละ 90 และสามารถคำนวณหาค่าคะแนนของ GPAX ซึ่งเท่ากับร้อยละ 5 ได้ดังนี้

$$\text{ร้อยละ 90} = 600 \text{ คะแนน}$$

$$\text{ร้อยละ 5} = \frac{600 \times 5}{90} = 33.3333 \text{ คะแนน}$$

ดังนั้น คะแนนเต็มในส่วนของ GPAX จึงเท่ากับ 33.33 คะแนน ซึ่งหมายความว่านักเรียนที่ได้ GPAX = 4 คิดเป็นค่าน้ำหนักคะแนนเท่ากับ 33.33 คะแนน เมื่อนำคะแนนเต็มในส่วน GPAX (33.33) ไปคูณค่า GPAX ของนักเรียนแต่ละคนที่แปลงค่าโดยวิธีการทางสถิติ (ค่า Probability) แล้ว ก็จะได้ค่าน้ำหนักคะแนนของ GPAX ของนักเรียนแต่ละคน เพื่อนำไปรวมกับคะแนนวิชาหลักและหรือวิชาเฉพาะ ที่นักเรียนสอบได้ และค่าคะแนน Percentile Rank เพื่อตัดสินผลการคัดเลือกต่อไป

ตัวอย่าง เช่น นาย ก. มีผลการเรียนเฉลี่ยสะสมตลอดหลักสูตร (GPAX) = 3.30 สมัครเข้าศึกษา คณะวิทยาศาสตร์ ซึ่งกำหนดให้สอบเฉพาะวิชาหลัก 6 วิชา คะแนนเต็ม 600 คะแนน สามารถคำนวณหาค่าคะแนน GPAX ของนาย ก. ได้ดังนี้

$$\text{ค่า Probability ของ GPAX ของ นาย ก.} = 0.9778^*$$

$$\text{ค่าคะแนนเต็มของ GPAX} = 33.33$$

$$\begin{aligned} \text{ค่าคะแนน GPAX ของนาย ก.} &= .9778 \times 33.33 \\ &= 32.59 \end{aligned}$$

* หมายเหตุ คำนวณจากกลุ่มตัวอย่าง 3876 คน ซึ่งมีค่าเฉลี่ย GPAX = 2.28 ค่าเบี่ยงเบนมาตรฐาน = 0.51

วิธีคำนวณค่าคะแนนของเปอร์เซ็นต์ไทล์

1. กำหนดช่วงค่าเปอร์เซ็นต์ไทล์ เป็น 20 ช่วง
2. เนื่องจากค่าน้ำหนักคะแนนของค่าเปอร์เซ็นต์ไทล์ คิดเป็นร้อยละ 5 เท่ากับค่าน้ำหนักคะแนนของ

GPAX ดังนั้น ค่าคะแนนเต็มของเปอร์เซ็นต์ไทล์จะเท่ากับค่าคะแนนเต็มของ GPAX เช่น คณะ/ประเภทวิชาที่มีการสอบวิชาหลักและหรือวิชาเฉพาะ 6 วิชา มีคะแนนเต็ม 600 คะแนน ค่าคะแนนเต็มของเปอร์เซ็นต์ไทล์ จะเท่ากับ 33.33 เท่ากับค่าคะแนนเต็มของ GPAX ดังกล่าวแล้ว

3. กำหนดคะแนนตามช่วงเปอร์เซ็นต์ไทล์ ซึ่งแบ่งเป็น 20 ช่วง เมื่อคะแนนในส่วนนี้เท่ากับ 33.33 คะแนน แบ่งคะแนนเป็น 20 ช่วง ดังนั้นค่าคะแนนของค่าเปอร์เซ็นต์ไทล์แต่ละช่วงจึงเท่ากับ 1.6665

4. ค่าเปอร์เซ็นต์ไทล์ของนักเรียนอยู่ในช่วงใด คะแนนที่ได้ = อันดับช่วง \times 1.6665 คะแนน เช่น นักเรียนที่มีค่าเปอร์เซ็นต์ไทล์ อยู่ในช่วงที่ 10 จะคิดเป็นคะแนน $1.6665 \times 10 = 16.665$ คะแนน

การคิดคะแนนรวมเพื่อคัดเลือกผู้มีสิทธิ์เข้าสอบสัมภาษณ์

การพิจารณาคัดเลือกผู้มีสิทธิ์เข้าสอบสัมภาษณ์ และตรวจร่างกาย จะพิจารณาตามเกณฑ์ที่แต่ละคณะ/ประเภทวิชากำหนดตัวอย่างเช่น คณะวนศาสตร์ กำหนดให้สอบเฉพาะวิชาหลัก 6 วิชา คะแนนรวม 600 คะแนน นาย ก. มีคะแนนเฉลี่ยสะสม (GPAX) 3.30 มีค่าเปอร์เซ็นต์ไทล์ 91.51 และสอบวิชาหลักได้คะแนนรวม 262 สามารถคิดคะแนนรวมของ นาย ก. ได้ดังนี้

$$\begin{aligned} \text{คะแนนรวม} &= \text{ค่าคะแนน GPAX} + \text{ค่าคะแนน} \\ &\quad \text{เปอร์เซ็นต์ไทล์} + \text{คะแนนสอบ} \\ &= 32.59 + 31.67 + 262 \\ &= 326.26 \end{aligned}$$

การสอบวิชาหลักและวิชาเฉพาะ

ในระยะแรก (3-5 ปี) ที่นำวิธีคัดเลือกนิสิต นักศึกษาระบบใหม่มาใช้ ทบวงมหาวิทยาลัยจะจัดสอบวิชาหลักและวิชาเฉพาะ ซึ่งเป็นความรู้พื้นฐานที่แต่ละคณะ/ประเภทวิชา กำหนดให้สอบ เพื่อวัดความรู้

ของผู้ประสงค์จะเข้าศึกษาในคณะ/ประเภทวิชานั้น ๆ ดังนี้

วิชาหลักที่จะจัดสอบ มีทั้งหมด 15 วิชา ได้แก่

1. ภาษาไทย
2. ภาษาอังกฤษ
3. สังคมศึกษา
4. คณิตศาสตร์ 1 (วิทย์)
5. คณิตศาสตร์ 2 (ศิลป์)
6. เคมี
7. ชีววิทยา
8. ฟิสิกส์
9. วิทยาศาสตร์กายภาพชีวภาพ
10. ภาษาฝรั่งเศส
11. ภาษาเยอรมัน
12. ภาษาบาลี
13. ภาษาอาหรับ
14. ภาษาจีน
15. ภาษาญี่ปุ่น

สำหรับวิชาภาษาไทยและวิชาสังคมศึกษาทุกคณะ/ประเภทวิชากำหนดให้สอบเนื่องจากพิจารณาเห็นว่าภาษาไทยเป็นภาษาประจำชาติ และเป็นสื่อที่สำคัญในการเรียนการสอน และวิชาสังคมศึกษาเป็นวิชาที่จะช่วยให้นักเรียนเป็นผู้มีความรู้ความเข้าใจในสังคมชีวิต ทำให้มีการปรับตัวได้ดี อีกทั้งการกำหนดให้สอบวิชาทั้ง 2 วิชาดังกล่าว จะส่งเสริมให้นักเรียนมีความสนใจวิชาดังกล่าวในระดับมัธยมศึกษาตอนปลายหรือเทียบเท่าด้วย

ข้อสอบแต่ละวิชา จะครอบคลุมเนื้อหาวิชาตามหลักสูตรมัธยมศึกษาตอนปลาย ของกรมวิชาการ กระทรวงศึกษาธิการทั้งหมด และใช้เวลาสอบวิชาละ 2 ชั่วโมง

วิชาเฉพาะที่จะจัดสอบ มีทั้งหมด 26 วิชา ได้แก่

1. พื้นฐานทางวิศวกรรมศาสตร์
2. วัดแนวความเป็นครู

3. ความถนัดทางสถาปัตยกรรม
4. ความรู้ความถนัดทางศิลปะ
5. ความสามารถทางศิลปะ
6. ความรู้ทั่วไปทางศิลปวัฒนธรรม
7. ความถนัดทางนิเทศศิลป์
8. ทฤษฎีทัศนศิลป์
9. ปฏิบัติทัศนศิลป์
10. ทฤษฎีดนตรีศิลป์
11. ปฏิบัติดนตรีศิลป์
12. วาดเส้น
13. องค์ประกอบศิลป์
14. วาดเส้นทัศนศิลป์
15. ออกแบบภายใน
16. ออกแบบนิเทศศิลป์
17. ออกแบบผลิตภัณฑ์
18. ออกแบบประยุกต์ศิลป์
19. ออกแบบเครื่องเคลือบดินเผา
20. ทฤษฎีดุริยางคศิลป์
21. ปฏิบัติดุริยางคศิลป์ (ไทย)
22. ปฏิบัติดุริยางคศิลป์ (สากล)
23. ทฤษฎีนาฏศิลป์
24. ปฏิบัตินาฏศิลป์ (ไทย)
25. ปฏิบัตินาฏศิลป์ (สากล)
26. พลศึกษาปฏิบัติ

กำหนดการสอบ

ทบวงมหาวิทยาลัย จะจัดสอบวิชาหลัก ปีละ 2 ครั้ง ครั้งละ 3 วัน ในเดือนมีนาคม และเดือนตุลาคม ของทุกปี และจัดการสอบวิชาเฉพาะ ปีละ 1 ครั้ง ในเดือนตุลาคม โดยจะเริ่มสอบครั้งแรกในเดือนตุลาคม 2541 ทบวงมหาวิทยาลัยจะแจ้งผลการสอบให้ผู้เข้าสอบทราบทุกครั้ง ภายหลังการสอบประมาณ 1 เดือน เพื่อให้ผู้เข้าสอบนำไปใช้ตรวจสอบคุณสมบัติและประกอบการตัดสินใจเลือกสมัครเข้าศึกษาในคณะ/ประเภทวิชาที่ประสงค์จะเข้าศึกษาต่อไป โดยผู้สมัครจะสอบกี่ครั้ง ครั้งละกี่วิชาก็ได้ และใช้คะแนนครั้งที่ดีที่สุดสมัครเข้า

ศึกษาในสถาบันอุดมศึกษา คะแนนที่สอบได้สามารถเก็บไว้ใช้ได้ 3 ปี

คุณสมบัติของผู้สมัคร

ผู้มีสิทธิ์สมัครสอบวิชาหลักและวิชาเฉพาะจะต้องเป็นผู้ที่กำลังศึกษาอยู่ในชั้นมัธยมศึกษาปีที่ 6 หรือเทียบเท่าหรือเป็นผู้ที่สำเร็จการศึกษาระดับมัธยมศึกษาตอนปลาย หรือเทียบเท่า

สำหรับนักเรียนหลักสูตรการศึกษานอกระบบ (สอบเทียบ) จะต้องเป็นผู้ที่กำลังศึกษาอยู่ในภาคการศึกษาสุดท้ายของหลักสูตร

สถานที่จัดสอบ

ทบวงมหาวิทยาลัยมีนโยบายที่จะอำนวยความสะดวกให้กับผู้สมัครสอบให้มากที่สุด จึงได้กระจายสนามสอบไปทั่วประเทศ โดยมีมหาวิทยาลัย/สถาบันอุดมศึกษาของรัฐในสังกัดทบวงมหาวิทยาลัย ทำหน้าที่เป็นศูนย์สอบ และในระยะ 3-5 ปีแรกนี้ ทบวงมหาวิทยาลัยโดยความร่วมมือของมหาวิทยาลัย/สถาบัน ที่เกี่ยวข้องได้พิจารณาเห็นสมควรกำหนดสถานที่สอบทั่วประเทศ ดังนี้

1. กรุงเทพมหานคร มีมหาวิทยาลัย/สถาบัน ทำหน้าที่เป็นศูนย์สอบ 8 แห่ง คือ

- 1.1 จุฬาลงกรณ์มหาวิทยาลัย
- 1.2 มหาวิทยาลัยเกษตรศาสตร์
- 1.3 มหาวิทยาลัยมหิดล
- 1.4 มหาวิทยาลัยศรีนครินทรวิโรฒ
- 1.5 มหาวิทยาลัยศิลปากร (วังท่าพระ)
- 1.6 สถาบันเทคโนโลยีพระจอมเกล้าเจ้าคุณทหารลาดกระบัง
- 1.7 สถาบันเทคโนโลยีพระจอมเกล้าธนบุรี
- 1.8 สถาบันเทคโนโลยีพระจอมเกล้าพระนครเหนือ

2. ส่วนภูมิภาค มีมหาวิทยาลัย/สถาบัน ทำ

หน้าที่เป็นศูนย์สอบ จำนวน 12 แห่ง ศูนย์สอบแต่ละแห่ง จะรับผิดชอบในการจัดสอบในแต่ละจังหวัด ดังนี้

- 2.1 มหาวิทยาลัยเชียงใหม่ เชียงใหม่ เชียงราย แม่ฮ่องสอน แพร่ ลำปาง น่าน
- 2.2 มหาวิทยาลัยนเรศวร พิษณุโลก อุตรดิตถ์ ตาก เพชรบูรณ์ นครสวรรค์
- 2.3 มหาวิทยาลัยขอนแก่น ขอนแก่น อุตรดิตถ์ สกลนคร
- 2.4 มหาวิทยาลัยมหาสารคาม มหาสารคาม นครพนม
- 2.5 มหาวิทยาลัยอุบลราชธานี อุบลราชธานี ศรีสะเกษ
- 2.6 มหาวิทยาลัยเทคโนโลยีสุรนารี นครราชสีมา สุรินทร์
- 2.7 มหาวิทยาลัยศรีนครินทรวิโรฒ วิทยาเขตองครักษ์ ลพบุรี ปราจีนบุรี นครนายก (องครักษ์)
- 2.8 มหาวิทยาลัยบูรพา ชลบุรี ฉะเชิงเทรา จันทบุรี
- 2.9 มหาวิทยาลัยเกษตรศาสตร์ วิทยาเขตกำแพงแสน สุพรรณบุรี อยุธยา นครปฐม (กำแพงแสน)
- 2.10 มหาวิทยาลัยศิลปากร วิทยาเขตพระราชวังสนามจันทร์ นครปฐม เพชรบุรี
- 2.11 มหาวิทยาลัยวลัยลักษณ์ ชุมพร นครศรีธรรมราช สุราษฎร์ธานี
- 2.12 มหาวิทยาลัยสงขลานครินทร์ สงขลา ปัตตานี ตรัง ภูเก็ต

สำหรับหน่วยสอบหรือสถานที่สอบของแต่ละศูนย์สอบ ทบวงมหาวิทยาลัยจะประกาศให้ทราบเป็นคราวๆไป

การจัดสอบวิชาหลักทุกวิชา และวิชาเฉพาะที่มีผู้สมัครสอบเป็นจำนวนมาก ได้แก่ วิชาพื้นฐานทางวิศวกรรมศาสตร์ วิชาความถนัดทางสถาปัตยกรรมศาสตร์ และวิชา

วัดแนวความเป็นครู จะจัดให้สอบทุกหน่วยสอบ สำหรับวิชาเฉพาะที่เหลือ จะจัดสอบเฉพาะที่หน่วยสอบของมหาวิทยาลัย/สถาบันที่เป็นศูนย์สอบ ในส่วนภูมิภาค 12 แห่ง และในกรุงเทพมหานคร 1 แห่ง

การสอบสัมภาษณ์และการตรวจร่างกาย

มหาวิทยาลัย/สถาบัน จะทำการสอบสัมภาษณ์และตรวจร่างกายผู้ได้รับการประกาศให้เป็นผู้มีสิทธิ์เข้า

รับการสอบสัมภาษณ์และตรวจร่างกาย ผลการสอบสัมภาษณ์และตรวจร่างกาย จะนำมาใช้ใน 2 ลักษณะ คือ

1. เป็นข้อมูลเพื่อช่วยเหลือ ส่งเสริม และเตรียมความพร้อมให้แก่นิสิต นักศึกษา
2. เป็นข้อมูลเพื่อตรวจสอบคุณสมบัติของผู้สมัครเข้าศึกษาว่ามีคุณสมบัติครบถ้วนตามที่กำหนดหรือไม่ เพื่อใช้ประกอบการพิจารณาคัดเลือกนิสิต นักศึกษาครั้งสุดท้ายก่อนรับเข้าศึกษา

ปฏิทินการดำเนินการคัดเลือกนิสิตนักศึกษา ประจำปีการศึกษา 2542

ที่	กิจกรรม	วัน/เดือน/ปี
1.	รับสมัครสอบ ครั้งแรก (วิชาหลัก-วิชาเฉพาะ) ครั้งที่ 2 (วิชาหลัก)	1-10 กันยายน 2541 21-30 มกราคม 2542
2.	สอบวิชาหลัก/วิชาเฉพาะ ครั้งแรก (วิชาหลัก-วิชาเฉพาะ) ครั้งที่ 2 (วิชาหลัก)	10-21 ตุลาคม 2541 13-15 มีนาคม 2542
3.	รับสมัครเข้าศึกษามหาวิทยาลัย/สถาบัน	11-20 เมษายน 2542
4.	ประกาศรายชื่อผู้ผ่านการคัดเลือก	1 พฤษภาคม 2542
5.	มหาวิทยาลัย/สถาบัน สอบสัมภาษณ์ และตรวจร่างกาย	10-14 พฤษภาคม 2542
6.	ประกาศรายชื่อผู้มีสิทธิ์เข้าศึกษา	22 พฤษภาคม 2542

หมายเหตุ ปฏิทินการดำเนินการฯ อาจมีการเปลี่ยนแปลงตามความเหมาะสม



การรับสมัครสอบคัดเลือกบุคคลเข้าศึกษาในสถาบันอุดมศึกษา ทบวงมหาวิทยาลัย ประจำปีการศึกษา 2541

การสอบคัดเลือกบุคคลเข้าศึกษาในสถาบันอุดมศึกษา ทบวงมหาวิทยาลัย ประจำปีการศึกษา 2541 มีมหาวิทยาลัยและสถาบันอุดมศึกษาจำนวน 56 แห่ง ร่วมกันรับนักศึกษาจากการสอบคัดเลือกผ่านทบวงมหาวิทยาลัย เพื่อเข้าศึกษาใน 337 คณะ/ประเภทวิชา ซึ่งมีจำนวนรหัสทั้งสิ้น 1,451 รหัส และรับนักศึกษาได้จำนวน 59,665 คน โดยมีรายละเอียดดังต่อไปนี้

สถาบันอุดมศึกษาของรัฐที่จัดสอบ

จุฬาลงกรณ์มหาวิทยาลัย	มหาวิทยาลัยมหิดล
มหาวิทยาลัยเกษตรศาสตร์	มหาวิทยาลัยแม่โจ้
มหาวิทยาลัยขอนแก่น	มหาวิทยาลัยวลัยลักษณ์
มหาวิทยาลัยเชียงใหม่	มหาวิทยาลัยศรีนครินทรวิโรฒ
มหาวิทยาลัยทักษิณ	มหาวิทยาลัยศิลปากร
มหาวิทยาลัยเทคโนโลยีสุรนารี	มหาวิทยาลัยสงขลานครินทร์
มหาวิทยาลัยธรรมศาสตร์	มหาวิทยาลัยอุบลราชธานี
มหาวิทยาลัยนเรศวร	สถาบันเทคโนโลยีพระจอมเกล้าเจ้าคุณทหารลาดกระบัง
มหาวิทยาลัยบูรพา	สถาบันเทคโนโลยีพระจอมเกล้าธนบุรี
มหาวิทยาลัยมหาสารคาม	สถาบันเทคโนโลยีพระจอมเกล้าพระนครเหนือ

สถาบันอุดมศึกษาที่ร่วมสอบ

สถาบันอุดมศึกษาของรัฐในสังกัดหน่วยงานอื่น

วิทยาลัยแพทยศาสตร์กรุงเทพมหานคร วิทยาลัยแพทยศาสตร์พระมงกุฎเกล้า วิทยาลัยพยาบาลกองทัพบก
วิทยาลัยพยาบาลเกื้อการุณย์ วิทยาลัยพยาบาลตำรวจ วิทยาลัยพยาบาลทหารอากาศ
วิทยาลัยพยาบาลสภากาชาดไทย วิทยาลัยสังกัดกระทรวงสาธารณสุข และสถาบันเทคโนโลยีราชมงคล

สถาบันอุดมศึกษาเอกชนในกำกับทบวงมหาวิทยาลัย

มหาวิทยาลัยกรุงเทพ	มหาวิทยาลัยศรีปทุม	วิทยาลัยเทคโนโลยีราชมงคล
มหาวิทยาลัยเกริก	มหาวิทยาลัยสยาม	วิทยาลัยนานาชาติแอสแตมฟอร์ด
มหาวิทยาลัยเกษมบัณฑิต	มหาวิทยาลัยหอการค้าไทย	วิทยาลัยภาคกลาง
มหาวิทยาลัยเซนต์จอห์น	มหาวิทยาลัยหัวเฉียวเฉลิมพระเกียรติ	วิทยาลัยภาคตะวันออกเฉียงเหนือ
มหาวิทยาลัยเทคโนโลยีมหานคร	มหาวิทยาลัยอีสเทิร์นเอเซีย	วิทยาลัยมิชชัน วิทยาเขตมวกเหล็ก
มหาวิทยาลัยธุรกิจบัณฑิต	มหาวิทยาลัยเอเชียอาคเนย์	วิทยาลัยเมืองหาดใหญ่
มหาวิทยาลัยพายัพ	วิทยาลัยคริสเตียน	วิทยาลัยโยนก
มหาวิทยาลัยรังสิต	วิทยาลัยดุสิตธานี	วิทยาลัยรัชต์ภาคย์
มหาวิทยาลัยวงษ์ชวลิตกุล	วิทยาลัยทองสุข	วิทยาลัยศรีโสภณ

**ปฏิทินการสอบคัดเลือกบุคคลเข้าศึกษาในสถาบันอุดมศึกษา
ทบวงมหาวิทยาลัย ประจำปีการศึกษา 2541**

รายการ	สถานที่	วัน เดือน ปี
จำหน่ายใบสมัคร	สนามสอบกรุงเทพมหานคร ศาลาพระแก้ว จุฬาลงกรณ์มหาวิทยาลัย สนามสอบต่างจังหวัด มหาวิทยาลัยขอนแก่น มหาวิทยาลัยเชียงใหม่ มหาวิทยาลัยเทคโนโลยีสุรนารี มหาวิทยาลัยนเรศวร มหาวิทยาลัยบูรพา มหาวิทยาลัยมหาสารคาม มหาวิทยาลัยวลัยลักษณ์ มหาวิทยาลัยศิลปากร (นครปฐม) มหาวิทยาลัยสงขลานครินทร์ (วิทยาเขตหาดใหญ่) มหาวิทยาลัยอุบลราชธานี	21 กุมภาพันธ์-11 มีนาคม 2541
รับสมัคร	สนามสอบกรุงเทพมหานคร ศาลาพระแก้ว จุฬาลงกรณ์มหาวิทยาลัย สนามสอบต่างจังหวัด มหาวิทยาลัยขอนแก่น มหาวิทยาลัยเชียงใหม่ มหาวิทยาลัยเทคโนโลยีสุรนารี มหาวิทยาลัยนเรศวร มหาวิทยาลัยบูรพา มหาวิทยาลัยมหาสารคาม มหาวิทยาลัยวลัยลักษณ์ มหาวิทยาลัยศิลปากร (นครปฐม) มหาวิทยาลัยสงขลานครินทร์ (วิทยาเขตหาดใหญ่) มหาวิทยาลัยอุบลราชธานี	2-11 มีนาคม 2541
ประกาศแผนผังที่นั่งสอบ	สนามสอบกรุงเทพมหานคร ประกาศแผนผังที่นั่งสอบของผู้สมัครทุกคน ณ สนามกีฬา มหาวิทยาลัยเกษตรศาสตร์ และประกาศแผนผังที่นั่งสอบของผู้เข้าสอบ ของแต่ละเขต ณ เขตการสอบนั้นๆ	29 มีนาคม 2541 เป็นต้นไป

รายการ	สถานที่	วัน เดือน ปี
	สนามสอบต่างจังหวัด ณ สนามสอบต่างจังหวัดแต่ละแห่ง	
สอบข้อเขียน	ตามประกาศแผนผังที่นั่งสอบของแต่ละสนามสอบ	1 เมษายน 2541 เป็นต้นไป 9 พฤษภาคม 2541
ประกาศรายชื่อผู้สอบผ่านข้อเขียน กำหนดการสอบสัมภาษณ์ และการตรวจร่างกาย	บริเวณสนามกีฬา มหาวิทยาลัยเกษตรศาสตร์ และสนามสอบต่างจังหวัดแต่ละแห่ง	
การสอบสัมภาษณ์ และการตรวจร่างกาย เอกซเรย์	มหาวิทยาลัยและสถาบันอุดมศึกษาที่สอบได้	13-15 พฤษภาคม 2541
ประกาศรายชื่อผู้มีสิทธิ์เข้าศึกษาในแต่ละสถาบัน	บริเวณสนามกีฬา มหาวิทยาลัยเกษตรศาสตร์ และสนามสอบต่างจังหวัดแต่ละแห่ง	20 พฤษภาคม 2541

ทั้งนี้ จะแจ้งสถานที่สอบข้อเขียนและผลการสอบข้อเขียนให้ผู้สมัครทุกคนทราบทางไปรษณีย์ด้วย

รายละเอียดการสั่งซื้อใบสมัครสอบคัดเลือกเข้ามหาวิทยาลัยทางไปรษณีย์ ประจำปีการศึกษา 2541

1. ทบวงมหาวิทยาลัยจำหน่ายใบสมัครทางไปรษณีย์ให้แก่บุคคลทั่วไประหว่างวันที่ 2-31 มกราคม 2541
ในราคารวมค่าส่งทางไปรษณีย์ ชุดละ 70 บาท
2. ผู้สั่งซื้อ จะต้องส่งใบสั่งซื้อที่กรอกข้อความครบถ้วนแล้ว พร้อมแนบฉัติดตามจำนวนเงินที่สั่งซื้อ ไปยัง
ประธานอนุกรรมการการเงิน ตู้ ปณ. 5 ปทผ. ราชเทวี กรุงเทพฯ 10401
หากไม่ส่งแนบฉัติดมา หรือส่งมาไม่ครบตามจำนวนเงิน จะไม่ส่งชุดใบสมัครให้
3. ผู้สั่งซื้อจะต้องระบุวันที่ ช่วงเวลา จำนวนชุดใบสมัคร และสนามสอบที่ต้องการไปยื่นใบสมัครในใบสั่งซื้อ
ให้ชัดเจน
4. ใบสมัครที่สั่งซื้อทางไปรษณีย์นี้ ผู้สมัครจะต้องนำไปสมัครด้วยตนเอง ตามวัน เวลา และสถานที่ที่ระบุไว้
ในใบสมัครเท่านั้น
5. ผู้ที่สมัครสอบ ณ สนามสอบแห่งใด จะต้องเข้าสอบที่สนามสอบแห่งนั้นเท่านั้น
6. ติดต่อเกี่ยวกับเรื่องการสั่งซื้อใบสมัครสอบคัดเลือกฯ ที่หน่วยรับสมัคร หมายเลขโทรศัพท์ 245-1165,
245-1157

ข้อจำกัดเกี่ยวกับการยื่นใบสมัคร ณ สนามสอบต่างๆ

1. คณะหรือประภทวิชาที่ยื่นใบสมัครได้เฉพาะสนามสอบกรุงเทพมหานครเท่านั้น

สถาบัน	คณะหรือประเภทวิชา
จุฬาลงกรณ์มหาวิทยาลัย	<ol style="list-style-type: none"> 1. คณะครุศาสตร์ สาขาการสอนวิชาเฉพาะ วิชาเอกดนตรีศึกษา (ดนตรีไทย, ดนตรีสากล) 2. คณะศิลปกรรมศาสตร์ (ทุกสาขา)
มหาวิทยาลัยเกษตรศาสตร์	คณะมนุษยศาสตร์ ประเภทวิชาดนตรี (ดนตรีไทย, ดนตรีสากล)
มหาวิทยาลัยขอนแก่น	<ol style="list-style-type: none"> 1. คณะศิลปกรรมศาสตร์ สาขาออกแบบนิเทศศิลป์ 2. คณะศิลปกรรมศาสตร์ สาขาดนตรี (ไทย)
มหาวิทยาลัยเชียงใหม่	คณะวิจิตรศิลป์ สาขาวิชาการออกแบบ
มหาวิทยาลัยทักษิณ	<ol style="list-style-type: none"> 1. สาขาวิชาศิลปกรรมศาสตร์ วิชาเอกทัศนศิลป์ 2. สาขาวิชาศิลปกรรมศาสตร์ วิชาเอกดุริยางคศาสตร์ (สากล)
มหาวิทยาลัยธรรมศาสตร์	โครงการจัดตั้งคณะศิลปกรรมศาสตร์ สาขาวิชาศิลปะการออกแบบพัสดุภัณฑ์
มหาวิทยาลัยบูรพา	<ol style="list-style-type: none"> 1. คณะศิลปกรรมศาสตร์ สาขานิเทศศิลป์ 2. คณะศิลปกรรมศาสตร์ สาขาเซรามิกส์ 3. คณะศิลปกรรมศาสตร์ สาขาดุริยางคศาสตร์ (ดนตรีไทย)
มหาวิทยาลัยมหาสารคาม	<ol style="list-style-type: none"> 1. โครงการจัดตั้งคณะศิลปกรรมศาสตร์ฯ สาขาทัศนศิลป์ 2. โครงการจัดตั้งคณะศิลปกรรมศาสตร์ฯ สาขานฤมิตศิลป์ 3. โครงการจัดตั้งคณะศิลปกรรมศาสตร์ฯ สาขาดุริยางคศิลป์ (ดุริยางค์ไทย, ดุริยางค์ตะวันตก, ดุริยางค์พื้นบ้าน, ดุริยางค์ตะวันออก) 4. โครงการจัดตั้งคณะศิลปกรรมศาสตร์ฯ สาขานาฏศิลป์ (นาฏศิลป์พื้นบ้านไทย, นาฏศิลป์ตะวันออก, นาฏศิลป์ไทย)
มหาวิทยาลัยศรีนครินทรวิโรฒ	<ol style="list-style-type: none"> 1. สาขาวิชาศึกษาศาสตร์ (ประสานมิตร) วิชาเอกดุริยางคศาสตร์ (ไทย, สากล) 2. สาขาวิชาศิลปกรรมศาสตร์ (ประสานมิตร) วิชาเอกดุริยางคศาสตร์ (สากล)
มหาวิทยาลัยศิลปากร	คณะมัณฑนศิลป์ (ทุกสาขา)
สถาบันเทคโนโลยีพระจอมเกล้าเจ้าคุณทหารลาดกระบัง	<ol style="list-style-type: none"> 1. คณะสถาปัตยกรรมศาสตร์ สาขาวิชานิเทศศิลป์ 2. คณะสถาปัตยกรรมศาสตร์ สาขาวิชาภาพยนตร์และวิดีโอ 3. คณะสถาปัตยกรรมศาสตร์ สาขาวิชาการถ่ายภาพ

สถาบัน	คณะหรือประเภทวิชา
มหาวิทยาลัยกรุงเทพ	คณะศิลปกรรมศาสตร์ (ทุกสาขา)
มหาวิทยาลัยเกษมบัณฑิต	1. คณะสถาปัตยกรรมศาสตร์ สาขาวิชาออกแบบตกแต่งภายใน 2. คณะสถาปัตยกรรมศาสตร์ สาขาวิชาออกแบบนิเทศศิลป์
มหาวิทยาลัยรังสิต	1. คณะศิลปกรรมและการออกแบบ สาขาวิชาศิลปภาพถ่าย 2. คณะศิลปกรรมและการออกแบบ สาขาวิชาออกแบบนิเทศศิลป์

2. คณะหรือประเภทวิชาที่ยื่นใบสมัครได้เฉพาะที่สนามสอบกรุงเทพมหานคร สนามสอบมหาวิทยาลัยขอนแก่น สนามสอบมหาวิทยาลัยเชียงใหม่ และสนามสอบมหาวิทยาลัยบูรพาเท่านั้น

สถาบัน	คณะหรือประเภทวิชา
มหาวิทยาลัยขอนแก่น	1. คณะศิลปกรรมศาสตร์ สาขาจิตรกรรม 2. คณะศิลปกรรมศาสตร์ สาขาประติมากรรม
มหาวิทยาลัยเชียงใหม่	1. คณะจิตรศิลป์ สาขาวิชาภาพพิมพ์ 2. คณะจิตรศิลป์ สาขาวิชาจิตรกรรม 3. คณะจิตรศิลป์ สาขาวิชาประติมากรรม
มหาวิทยาลัยบูรพา	1. คณะศิลปกรรมศาสตร์ สาขาจิตรกรรม 2. คณะศิลปกรรมศาสตร์ สาขาภาพพิมพ์
มหาวิทยาลัยศรีนครินทรวิโรฒ	1. สาขาวิชาศิลปกรรมศาสตร์ (ประสานมิตร) วิชาเอกทัศนศิลป์ (จิตรกรรม) 2. สาขาวิชาศิลปกรรมศาสตร์ (ประสานมิตร) วิชาเอกทัศนศิลป์ (เซรามิกส์) 3. สาขาวิชาศิลปกรรมศาสตร์ (ประสานมิตร) วิชาเอกทัศนศิลป์ (ศิลปภาพพิมพ์)
มหาวิทยาลัยศิลปากร	คณะจิตรกรรมประติมากรรมและภาพพิมพ์
สถาบันเทคโนโลยีพระจอมเกล้าเจ้าคุณทหารลาดกระบัง	คณะสถาปัตยกรรมศาสตร์ สาขาวิชาจิตรศิลป์ (จิตรกรรม ประติมากรรม และภาพพิมพ์)

3. คณะหรือประเภทวิชาที่ยื่นใบสมัครได้เฉพาะที่สนามสอบกรุงเทพมหานคร สนามสอบมหาวิทยาลัยขอนแก่น และสนามสอบมหาวิทยาลัยเชียงใหม่เท่านั้น

สถาบัน	คณะหรือประเภทวิชา
มหาวิทยาลัยเกษตรศาสตร์	1. คณะศึกษาศาสตร์ ประเภทวิชาศึกษาศาสตร์-พลศึกษา (วท.บ.) 3. คณะศึกษาศาสตร์ ประเภทวิชาศึกษาศาสตร์-พลศึกษา (ศต.บ.)
มหาวิทยาลัยขอนแก่น	1. คณะศึกษาศาสตร์ สาขาวิชาพลศึกษา แผนก ก (พลศึกษา วิทยาศาสตร์ สุขภาพ) 2. คณะศึกษาศาสตร์ สาขาวิชาพลศึกษา แผนก ข (พลศึกษา เทคโนโลยี ธุรกิจกีฬา)
มหาวิทยาลัยเชียงใหม่	คณะศึกษาศาสตร์ สาขาวิชาพลศึกษา
มหาวิทยาลัยทักษิณ	สาขาวิชาพลศึกษา วิชาเอกพลศึกษา
มหาวิทยาลัยบูรพา	คณะศึกษาศาสตร์ สาขาพลศึกษา
มหาวิทยาลัยศรีนครินทรวิโรฒ	1. สาขาวิชาพลศึกษา (ประสานมิตร) วิชาเอกพลศึกษา 2. สาขาวิชาพลศึกษา (ประสานมิตร) วิชาเอกสันตนาการ 3. สาขาวิชาวิทยาศาสตร์การกีฬา

4. คณะหรือประเภทวิชาที่ยื่นใบสมัครได้เฉพาะที่สนามสอบมหาวิทยาลัยมหาสารคามเท่านั้น

สถาบัน	คณะหรือประเภทวิชา
มหาวิทยาลัยมหาสารคาม	โครงการจัดตั้งคณะศิลปกรรมศาสตร์ฯ สาขานาฏศิลป์ (นาฏศิลป์ตะวันตก)

(เฉพาะเจ้าหน้าที่)

สำหรับบุคคลทั่วไป

เลขทะเบียน.....

ใบสั่งซื้อใบสมัครสอบคัดเลือกเข้ามหาวิทยาลัยล่วงหน้า ปีการศึกษา 2541

ให้จัดส่งใบสั่งซื้อพร้อมธนาคัตติภายในวันที่ 31 มกราคม 2541 (ใบสั่งซื้อนี้ทำสำเนาเพิ่มเติมได้)

กรุณากรอกข้อความด้วยตัวบรรจงและชัดเจนโดยใช้ปากกาถูกสีเท่านั้น พร้อมทั้งให้หมายเลขโทรศัพท์ที่ติดต่อท่านได้สะดวก

ชื่อผู้สั่งซื้อ.....

ที่อยู่.....

จังหวัด.....รหัสไปรษณีย์.....โทรศัพท์.....

ต้องการซื้อใบสมัคร จำนวน.....ชุด (ราคารวมค่าส่งทางไปรษณีย์ชุดละ 70.- บาท) เป็นเงิน.....บาท

โดยต้องการซื้อใบสมัคร เพื่อไปสมัครและสอบที่สนามสอบ

- | | |
|--------------------------------------|---------------------------------|
| () กรุงเทพมหานคร | () มหาวิทยาลัยบูรพา |
| () มหาวิทยาลัยขอนแก่น | () มหาวิทยาลัยมหาสารคาม |
| () มหาวิทยาลัยเชียงใหม่ | () มหาวิทยาลัยวลัยลักษณ์ |
| () มหาวิทยาลัยศิลปากร นครปฐม | () มหาวิทยาลัยเทคโนโลยีสุรนารี |
| () มหาวิทยาลัยสงขลานครินทร์ หาดใหญ่ | () มหาวิทยาลัยนเรศวร |
| () มหาวิทยาลัยอุบลราชธานี | |

หมายเหตุ สนามสอบกรุงเทพมหานคร รับสมัครระหว่างวันที่ 2-11 มีนาคม 2541

สนามสอบต่างจังหวัด รับสมัครระหว่างวันที่ 5-11 มีนาคม 2541

และต้องการสมัครในวันที่ - ช่วงเวลาดังนี้

สนามสอบที่ต้องการสมัคร	วันที่ต้องการสมัคร	จำนวนใบสมัคร (ชุด)			
		8.00-12.00	10.00-12.00	13.00-14.30	14.30-16.00
 มีนาคม 2541				
 มีนาคม 2541				
 มีนาคม 2541				

พร้อมนี้ข้าพเจ้าได้แนบธนาคัตติเลขที่.....จำนวนเงิน.....บาท เพื่อเป็นค่าใบสมัครจำนวน.....ชุด

โดยส่งจ่ายในนาม

ประธานอนุกรรมการการเงิน

ตุ้ ปณ.5 ปทผ.ราชเทวี

กรุงเทพมหานคร 10401

(เฉพาะเจ้าหน้าที่) ได้จัดส่งใบสมัครจำนวน.....ชุด เมื่อวันที่...../...../.....

เลขที่ E.....-E..... เลขที่ E.....-E.....

เลขที่ E.....-E..... เลขที่ E.....-E.....

เลขที่ E.....-E..... เลขที่ E.....-E.....

สถานที่ที่ต้องการให้จัดส่งใบสมัคร (ต้องเป็นที่อยู่ที่มีผู้รับไปรษณีย์ลงทะเบียนตลอดเวลา)

ชื่อ.....

บ้านเลขที่..... หมู่ที่..... ซอย.....

ถนน..... ตำบล/แขวง.....

อำเภอ..... จังหวัด..... รหัสไปรษณีย์.....

รายชื่อหลักสูตรใหม่ที่ทบวงมหาวิทยาลัยรับทราบการให้ความเห็นชอบ

ลำดับที่	ชื่อหลักสูตร/สาขาวิชา	สถาบัน
ระดับปริญญาตรี		
1	หลักสูตรประกาศนียบัตรวิศวกรรมศาสตร์ สาขาวิชาวิศวกรรมเมคคาทรอนิกส์* *หลักสูตรระดับปริญญาตรี	วิทยาลัยช่างกลปทุมวัน กรมอาชีวศึกษา กระทรวงศึกษาธิการ
2	หลักสูตรวิทยาศาสตรบัณฑิต สาขาวิชา วิทยาศาสตร์และเทคโนโลยีทางไม้	มหาวิทยาลัยเกษตรศาสตร์
3	หลักสูตรบริหารธุรกิจบัณฑิต (ต่อเนื่อง 2 ปี) สาขาวิชาการจัดการ	มหาวิทยาลัยมหาสารคาม
4	หลักสูตรบริหารธุรกิจบัณฑิต (ต่อเนื่อง 2 ปี) สาขาวิชาคอมพิวเตอร์ธุรกิจ	มหาวิทยาลัยมหาสารคาม
5	หลักสูตรพยาบาลศาสตรบัณฑิต	มหาวิทยาลัยมหาสารคาม
6	หลักสูตรวิศวกรรมศาสตรบัณฑิต สาขาวิชา วิศวกรรมคอมพิวเตอร์	มหาวิทยาลัยมหิดล
7	หลักสูตรวิศวกรรมศาสตรบัณฑิต สาขาวิชาวิศวกรรมโยธา สาขาวิชาวิศวกรรมอุตสาหกรรม และสาขาวิชาวิศวกรรม สิ่งแวดล้อม	มหาวิทยาลัยรามคำแหง
8	หลักสูตรวิทยาศาสตรบัณฑิต สาขาวิชาฟิสิกส์ประยุกต์	มหาวิทยาลัยศรีนครินทรวิโรฒ
ระดับประกาศนียบัตรบัณฑิต		
1	หลักสูตรประกาศนียบัตรบัณฑิตทางศึกษาศาสตร์ สาขาวิชาวิชาชีพครู	มหาวิทยาลัยเชียงใหม่
2	หลักสูตรประกาศนียบัตรบัณฑิตทางการสอน	มหาวิทยาลัยมหาสารคาม
3	หลักสูตรประกาศนียบัตรบัณฑิต สาขาวิชาวิชาชีพครู	มหาวิทยาลัยสงขลานครินทร์
ระดับปริญญาโท		
1	หลักสูตรพยาบาลศาสตรมหาบัณฑิต สาขาวิชาการพยาบาลศาสตร์	มหาวิทยาลัยเชียงใหม่
2	หลักสูตรการศึกษามหาบัณฑิต สาขาวิชาการอุดมศึกษา	มหาวิทยาลัยทักษิณ
3	หลักสูตรการศึกษามหาบัณฑิต สาขาวิชาภาษาไทย	มหาวิทยาลัยทักษิณ
4	หลักสูตรศิลปศาสตรมหาบัณฑิต สาขาวิชาไทยคดีศึกษา	มหาวิทยาลัยทักษิณ
5	หลักสูตรบริหารธุรกิจมหาบัณฑิต สาขาวิชาบริหารธุรกิจ	มหาวิทยาลัยมหาสารคาม
6	หลักสูตรวิทยาศาสตรมหาบัณฑิต สาขาวิชาภูมิศาสตร์	มหาวิทยาลัยศรีนครินทรวิโรฒ
7	หลักสูตรวิทยาศาสตรมหาบัณฑิต สาขาวิชาทันตกรรมประดิษฐ์	มหาวิทยาลัยสงขลานครินทร์
8	หลักสูตรครุศาสตรมหาบัณฑิต สาขาวิชาเทคโนโลยีอุตสาหกรรม	สถาบันราชภัฏ

รายชื่อหลักสูตรปรับปรุงที่ทบวงมหาวิทยาลัยรับทราบการให้ความเห็นชอบ

ลำดับที่	ชื่อหลักสูตร/สาขาวิชา	สถาบัน
ระดับปริญญาตรี		
1	หลักสูตรพยาบาลศาสตรบัณฑิต	มหาวิทยาลัยขอนแก่น
2	หลักสูตรการศึกษามหาบัณฑิต สาขาวิชาการประถมศึกษา	มหาวิทยาลัยนเรศวร
3	หลักสูตรการศึกษามหาบัณฑิต สาขาวิชาเคมี	มหาวิทยาลัยนเรศวร
4	หลักสูตรการศึกษามหาบัณฑิต สาขาวิชาเทคโนโลยี ทางการศึกษา	มหาวิทยาลัยนเรศวร
5	หลักสูตรการศึกษามหาบัณฑิต สาขาวิชาภาษาไทย	มหาวิทยาลัยนเรศวร
6	หลักสูตรสาธารณสุขศาสตรบัณฑิต	มหาวิทยาลัยนเรศวร
7	หลักสูตรวิทยาศาสตรบัณฑิต สาขาวิชา การวิจัยดำเนินงาน	มหาวิทยาลัยรามคำแหง
8	หลักสูตรศิลปศาสตรบัณฑิต (ศึกษาศาสตร์) สาขาวิชาภาษาไทย	มหาวิทยาลัยสงขลานครินทร์
9	หลักสูตรวิทยาศาสตรบัณฑิต วิชาเอกพืชศาสตร์-พืชไร่นา	สถาบันเทคโนโลยีราชมงคล
10	หลักสูตรวิทยาศาสตรบัณฑิต วิชาเอกวิทยาศาสตร์สุขภาพสัตว์	สถาบันเทคโนโลยีราชมงคล
11	หลักสูตรวิทยาศาสตรบัณฑิต วิชาเอกสัตวศาสตร์	สถาบันเทคโนโลยีราชมงคล
ระดับปริญญาโท		
1	หลักสูตรศิลปศาสตรมหาบัณฑิต สาขาวิชาบรรณารักษศาสตร์และสารสนเทศศาสตร์	มหาวิทยาลัยมหาสารคาม
2	หลักสูตรศิลปศาสตรมหาบัณฑิต สาขาวิชาวิจัยประชากรและอนามัยเจริญพันธุ์ (หลักสูตรนานาชาติ)	มหาวิทยาลัยมหิดล
3	หลักสูตรศึกษาศาสตรมหาบัณฑิต สาขาวิชาการศึกษาต่อเนื่อง	มหาวิทยาลัยรามคำแหง
4	หลักสูตรศิลปศาสตรมหาบัณฑิต สาขาวิชาประวัติศาสตร์	มหาวิทยาลัยศรีนครินทรวิโรฒ

ลำดับที่	ชื่อหลักสูตร/สาขาวิชา	สถาบัน
1	ระดับปริญญาเอก โครงการร่วมผลิตบัณฑิตระดับปริญญาเอก หลักสูตรบริหารธุรกิจดุษฎีบัณฑิตสาขาวิชาบริหารธุรกิจ	จุฬาลงกรณ์มหาวิทยาลัย มหาวิทยาลัย ธรรมศาสตร์ และสถาบันบัณฑิตพัฒน- บริหารศาสตร์
2	หลักสูตรปรัชญาดุษฎีบัณฑิต สาขาวิชา อายุรศาสตร์เขตร้อน (หลักสูตรนานาชาติ)	มหาวิทยาลัยมหิดล



แก้คำผิด

อนุสารอุดมศึกษา ปีที่ 23 ฉบับที่ 223 เดือนพฤศจิกายน 2540

หน้าที่ 8 ข้อความเดิม

จากนโยบายของทบวงมหาวิทยาลัยที่ว่าด้วยความตกลงร่วมมือทางวิชาการระหว่างสถาบันอุดมศึกษาไทยในสังกัดทบวงฯ กับสถาบันวิชาการในต่างประเทศนั้น ทบวงมหาวิทยาลัยได้กำหนดรูปแบบของความร่วมมือในรูปแบบต่างๆ ดังนี้

แก้ไขและเพิ่มเติม

จากนโยบายของทบวงมหาวิทยาลัยที่ว่าด้วยความตกลงร่วมมือทางวิชาการระหว่างสถาบันอุดมศึกษาไทยในสังกัดทบวงฯ กับสถาบันวิชาการในต่างประเทศนั้น ทบวงมหาวิทยาลัยได้อยู่ในระหว่างการพิจารณาหาแนวทางในการจัดการเรียนการสอนหลักสูตรนานาชาติ และโครงการความร่วมมือทางวิชาการระหว่างสถาบันอุดมศึกษา ของไทย และต่างประเทศ เพื่อจะได้กำหนดรูปแบบของความร่วมมือในรูปแบบต่างๆ ซึ่งมีตัวอย่างรูปแบบสำหรับพิจารณาศึกษา ดังนี้

กำหนดมาตรการควบคุมสารต้องห้ามในนักกีฬาตามมาตรฐานสากล
ในการแข่งขันกีฬามหาวิทยาลัยแห่งประเทศไทย ครั้งที่ 25

นาวาโท นายแพทย์เดชา สุขารมณี รัฐมนตรีว่าการทบวงมหาวิทยาลัย ในฐานะประธาน คณะกรรมการอำนวยการกีฬามหาวิทยาลัยแห่งประเทศไทย กล่าวถึงการแข่งขันกีฬามหาวิทยาลัย ครั้งที่ 25 “ศาลายาเกมส์” ซึ่งมีมหาวิทยาลัยมหิดลเป็นเจ้าภาพ กำหนดจัดขึ้นระหว่างวันที่ 9-15 มกราคม พ.ศ. 2541 ณ มหาวิทยาลัยมหิดล ศาลายา จ.นครปฐม ว่า คณะกรรมการบริหารกีฬามหาวิทยาลัย แห่งประเทศไทยได้กำหนดให้มีการตรวจสอบสารต้องห้ามในนักกีฬาตามมาตรฐานสากลด้วย โดยได้มอบ หมายให้ศูนย์ตรวจสอบสารต้องห้ามในนักกีฬามหาวิทยาลัยมหิดล ในฐานะที่เป็น IOC Temporary Accredited Laboratory เป็นผู้ดำเนินการนับว่าเป็นนิมิตหมายที่ดีในวงการกีฬาซึ่งจะทำให้การแข่งขัน เป็นไปด้วยความบริสุทธิ์ ยุติธรรมและอยู่ในระดับมาตรฐานสากล โดยที่การดำเนินการตรวจสอบสารต้องห้าม ในนักกีฬานี้เป็นการดำเนินการครั้งแรกที่จะนำผลการพิจารณาโทษ ดังนั้นจึงเกรงว่าอาจจะมีความรู้เท่าไม่ ถึงการณ้ถูกลงโทษ จึงขอให้หัวหน้าคณะกีฬา ผู้ฝึกสอนและตัวนักกีฬา ได้ทำความเข้าใจเกี่ยวกับการ ควบคุมการใช้สารต้องห้าม ชนิดสารต้องห้าม และมาตรการการลงโทษอย่างละเอียดเพื่อมิให้มีข้อ ผิดพลาดเกิดขึ้น

.....ติดตามข่าวสารด้านการอุดมศึกษาได้จาก.....

อนุสารอุดมศึกษา รายเดือน เสนอสาระเกี่ยวกับการอุดมศึกษาไทย

จดหมายข่าวรายสัปดาห์ เสนอข่าวสารและความเคลื่อนไหวในแวดวงอุดมศึกษา ข่าวสารเกี่ยวกับภารกิจของทบวง มหาวิทยาลัย

ข่าวทบวงมหาวิทยาลัย ในหนังสือพิมพ์ “สมัครด่วน” วางแผงทุกวันพุธและวันเสาร์ บริการข่าวสารในแวดวง อุดมศึกษา แนะนำการศึกษาและอาชีพสำหรับนิสิต นักศึกษา บัณฑิต และผู้สนใจด้าน อุดมศึกษาทั่วไป

ดำเนินงานโดย ฝ่ายประชาสัมพันธ์ สำนักงานปลัดทบวงมหาวิทยาลัย



ชื่อ.....

ชำระค่าฝากส่งเป็นรายเดือน
ใบอนุญาตที่ 2/2529
ไปรษณีย์ทลานหลวง

ทบวงมหาวิทยาลัย ที่อยู่.....

328 ถนนศรีอยุธยา
พญาไท กรุงเทพฯ 10400

(นายสมัย ธรรมสอน)
หัวหน้าฝ่ายสารบรรณ