

รูปแบบของการจัดการศึกษาผู้ใหญ่และการศึกษานอกระบบ
และการประยุกต์แบบจำลองไปใช้ในสถาบันอุดมศึกษาต่าง ๆ
(ที่ไม่ใช่สถาบัน "เปิด")

นิพนธ์ ศศิธร *

คำนำ

ถ้าพูดถึงการศึกษาผู้ใหญ่และการศึกษานอกระบบแล้ว นักการศึกษาทั่วไปที่คุ้นเคยกับระบบการศึกษาทั้งเดิม มักจะไม่คิดว่าเป็นหน้าที่ของมหาวิทยาลัยหรือสถาบันอุดมศึกษา เพราะการศึกษาผู้ใหญ่ของไทยเรายังแต่คิดส่วนมากเป็นการจัดการศึกษาสำหรับผู้ใหญ่ที่ไม่รู้หนังสือ และเน้นในเรื่องการอ่านออกเขียนได้เท่านั้น จึงเห็นว่าเป็นหน้าที่ของกองการศึกษาผู้ใหญ่ (เดิม) กระทรวงศึกษาธิการแต่เพียงฝ่ายเดียว

เมื่อไม่กี่ปีมานี้ นักศึกษาและนักสังคมศาสตร์ เช่น คูมส์และฮาร์โบลัน และองค์การระหว่างประเทศ เช่น ยูเนสโก ได้เป็นผู้นำทางให้ประเทศค่อยพัฒนาทั้งหลายให้เริ่มสนใจการจัดการศึกษานอกระบบโรงเรียน (out - of - school education) ให้แก่ เด็ก เยาวชน และผู้ใหญ่ที่อยู่นอกระบบโรงเรียนภาคปกติให้มากขึ้น เพื่อเป็นการพัฒนาประเทศ ซึ่งประเทศต่าง ๆ ทั้งที่เป็นประเทศค่อยพัฒนาและกำลังพัฒนาทั้งหลายในโลกก็ได้ให้ความสนใจจัดการศึกษานอกโรงเรียนในรูปแบบและลักษณะต่าง ๆ กัน และมีชื่อเรียกแตกต่างกันแล้วแต่วิชาที่เปิดสอนและกลุ่มผู้เรียน

ต่อมาได้เป็นที่เข้าใจตรงกันว่า การศึกษานอกระบบ หรือ Nonformal Education หมายถึง การจัดการศึกษาสำหรับเด็ก เยาวชน และผู้ใหญ่ทุกเพศทุกวัยที่อยู่นอกระบบโรงเรียนภาคปกติ ถ้าใช้ชื่อการศึกษาผู้ใหญ่หรือ Adult Education ความหมายและขอบข่ายจะแคบกว่า เพราะชื่อก็บอกอยู่แล้วว่าเป็นการจัดเฉพาะผู้ใหญ่เท่านั้น

* ศาสตราจารย์ ดร.นิพนธ์ ศศิธร อธิการบดีมหาวิทยาลัยศรีนครินทรวิโรฒ

สาเหตุสำคัญที่ทำให้สนใจการศึกษานอกระบบ

การที่ประเทศคอยพัฒนาหันมาสนใจการศึกษานอกระบบหรือ Nonformal Education นั้น เพราะประเทศต่าง ๆ เหล่านี้ไม่สามารถจัดการศึกษาในระบบ (Formal Education) ได้ทั่วถึง และสนองความต้องการของประชากรส่วนใหญ่ของประเทศโดยเฉพาะผู้อยู่ในท้องถิ่นชนบท จึงจำเป็นต้องคิดหายุทธศาสตร์ทางการศึกษาใหม่ ๆ เพื่อหาแนวทางจัดการศึกษาให้ถึงกลุ่มประชากรของประเทศให้มากที่สุดเท่าที่จะทำได้ ให้ออกมาสนองความต้องการและความเปลี่ยนแปลงของสังคม องค์ประกอบที่สำคัญที่ทำให้คิดหาสูตรใหม่มีอยู่สองประการ คือ ความกดดันทางค่านิยมทางการศึกษา และความบกพร่องของโครงสร้างการศึกษาในปัจจุบัน

การลงทุนเพื่อการศึกษาในระบบแต่ละระดับตั้งแต่อนุบาลถึงอุดมศึกษานั้น สูงขึ้นทุกปี ทำให้งบประมาณไม่พอกับค่าใช้จ่ายทางการศึกษา และแม้ว่าจะมีการขยายการศึกษาภาคบังคับ และขยายการศึกษาระดับต่าง ๆ ก็ตาม การศึกษาก็ยังจัดได้ไม่ทั่วถึง ยิ่งในระดับสูงขึ้นไปก็ยิ่งมีผู้ได้เข้าเรียนน้อยลง การศึกษาในระบบเป็นการคัดเลือกผู้เรียนแต่เพียงส่วนน้อยและสะกิดกันโอกาสของคนส่วนใหญ่ไม่ให้เข้าเรียน

เนื้อหาสาระในหลักสูตรของโรงเรียนในระบบปกติ ต่างก็มุ่งสร้างค่านิยมและการประกอบอาชีพของคนในเมืองเป็นส่วนใหญ่ ประสบการณ์การเรียนรู้ที่มีความสัมพันธ์กับชีวิตและอาชีพของคนในชนบทมีน้อย แม้คนส่วนใหญ่จะอาศัยอยู่ตามชนบทก็ตาม

นอกจากนี้การศึกษาในระบบยังมีข้อจำกัดในเรื่องเวลา อายุ และสถานที่เรียน จึงทำให้กลุ่มประชากรอีกเป็นจำนวนมากไม่มีโอกาส เช่น ผู้ใหญ่ทั่วไปซึ่งไม่มีโอกาสเข้าเรียนในสมัยเป็นเด็ก หรือผู้เรียนจบครั้ง ๆ กลาง ๆ หรือผู้ที่ทำงานแล้ว แต่ต้องการหาความรู้เพิ่มเติม ฯลฯ

การศึกษาในระบบจะช่วยให้กลุ่มประชากรเหล่านี้ได้น้อยมาก ฉะนั้นจึงจำเป็นต้องอาศัยการศึกษานอกระบบ เพื่อเปิดโอกาสให้กลุ่มประชากรต่าง ๆ ได้หาความรู้และเพิ่มพูนทักษะในการประกอบอาชีพให้มากยิ่งขึ้น

มหาวิทยาลัยกับการศึกษาผู้ใหญ่และการศึกษานอกระบบ

การศึกษาผู้ใหญ่และการศึกษานอกระบบได้มีการจัดอยู่แล้วในระดับความรู้สามัญและรายวิชาชีพที่ต่ำกว่าระดับอุดมศึกษา เช่น ที่จัดโดยกรมการศึกษานอกโรงเรียน กระทรวงศึกษาธิการ และหน่วยงานของรัฐบาล กึ่งรัฐบาล และองค์การเอกชนอื่น ๆ มีทั้งที่เป็นชั้นเรียน และไม่เป็นชั้นเรียน

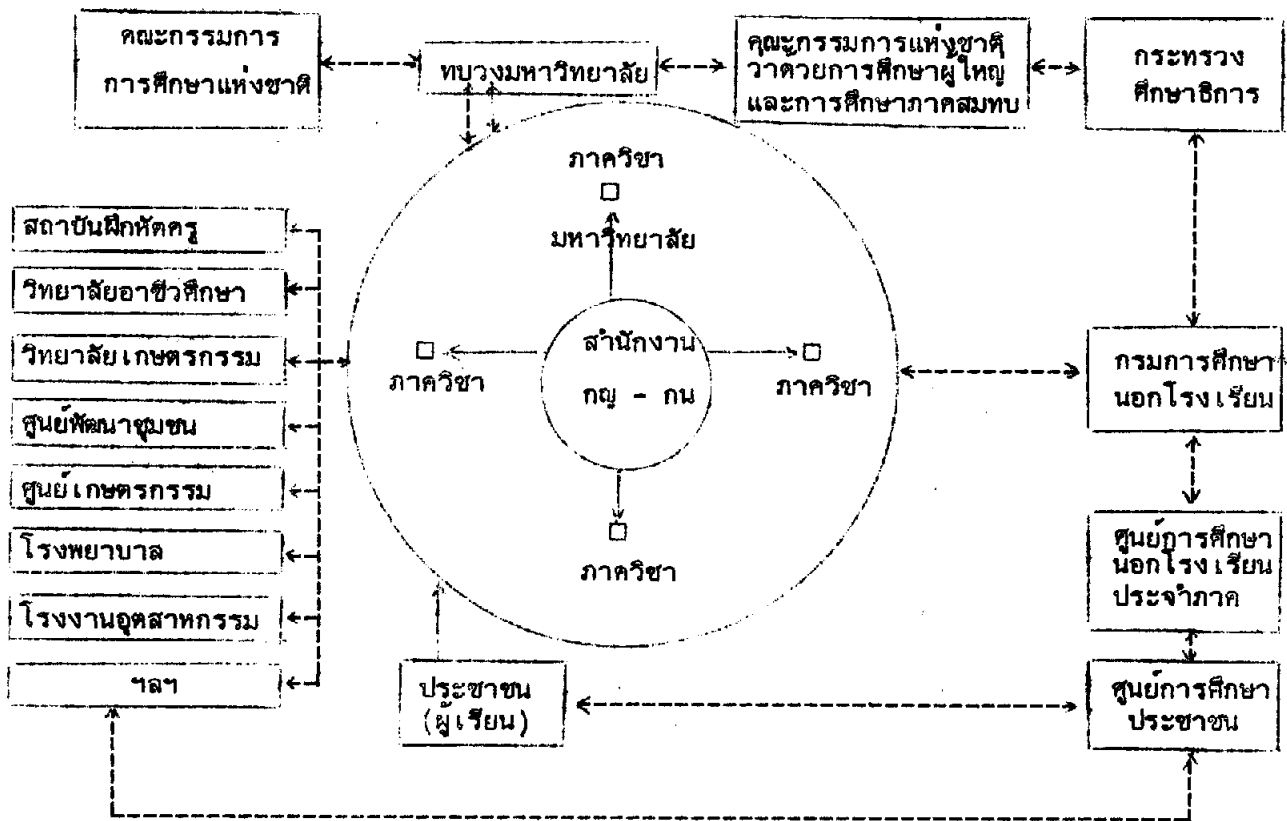
ในสถาบันอุดมศึกษาเองยังมีการจัดการศึกษาผู้ใหญ่และการศึกษานอกระบบน้อย เช่น การรับนักศึกษาภาคค่ำหรือภาคสมทบ แต่ก็ยังจัดในรูปแบบการศึกษาในระบบมากเกินไป เช่น มีการสอบคัดเลือกเข้าเรียน จำกัดจำนวนผู้เรียน กำหนดคุณสมบัติของผู้เรียนอย่างอื่นอีกมาก และเป็นการสอนเพื่อรับปริญญาอย่างเดียว ไม่ได้เปิดสำหรับบุคคลทั่วไป

มีมหาวิทยาลัยบางแห่งที่จัดบริการให้ความรู้แก่ประชาชนในรูปแบบหลักสูตรวิชาการและวิชาชีพระยะสั้นในภาคฤดูร้อน เช่น มหาวิทยาลัยเกษตรศาสตร์ มหาวิทยาลัยธรรมศาสตร์ หรือมหาวิทยาลัยในส่วนภูมิภาคที่จัดในรูปแบบการออกไปแนะนำความรู้แก่ประชาชน (Extension Services) แต่ก็จัดให้เฉพาะกลุ่มคนเพียงจำนวนน้อย เพราะขาดการสนับสนุนจากทางด้านการเงินและบริหารอื่น ๆ เช่น อย่างที่มหาวิทยาลัยธรรมศาสตร์จัดสอนวิชาเสริมความรู้ให้แก่ประชาชนในวันอาทิตย์ ก็เป็นกิจกรรมอาสาสมัครและการเสียสละและการอุทิศตนของกลุ่มอาจารย์เพียงบางคน

สถาบันอุดมศึกษาหรือมหาวิทยาลัยควรจะได้ให้บริการสังคม และเผยแพร่วิทยาการ ความรู้ในศาสตร์สาขาวิชาต่าง ๆ ให้มากกว่าที่เป็นอยู่ในปัจจุบัน ควรจะมีหน่วยงานรับผิดชอบในการจัดการศึกษาผู้ใหญ่และการศึกษานอกระบบเป็นหน่วยงานถาวรสำหรับปฏิบัติงานในตำแหน่งนี้โดยเฉพาะ

ในที่นี้จึงขอเสนอรูปแบบในการจัดการศึกษาผู้ใหญ่ และการศึกษานอกระบบในสถาบันอุดมศึกษาทั้งในระดับปริญญา (Degree Programs) และความรู้ทั่วไป (Nondegree Programs) เพื่อให้พิจารณาว่าจะเหมาะสมกับประเทศไทยของเราหรือไม่เพียงไร

รูปแบบของการจัดการศึกษาผู้ใหญ่
และการศึกษานอกระบบในสถาบัน
อุดมศึกษา



มหาวิทยาลัยหรือสถาบันอุดมศึกษาแต่ละแห่งจะต้องมีหน่วยงาน
รับผิดชอบและปฏิบัติงานโดยตรง ซึ่งหน่วยงานนี้อาจจะเรียกว่า สำนักงานการศึกษา
ผู้ใหญ่และการศึกษานอกระบบ หรือชื่ออื่นแล้วแต่ความเหมาะสมของมหาวิทยาลัย
แต่ก็ควรจะมีชื่อเรียกคล้าย ๆ กัน และสื่อความหมายง่ายสำหรับประชาชนทั่วไป

สำนักงานการศึกษาผู้ใหญ่และการศึกษานอกระบบ (สำนักงาน กอ. - กน.)
นี้ ทำหน้าที่เป็นผู้ประสานงาน (Coordinator) กับภาควิชาต่าง ๆ ภายใน
มหาวิทยาลัย และสถาบันอื่น ทั้งในส่วนกลาง ส่วนภูมิภาค และส่วนท้องถิ่น เช่น
กรมการศึกษานอกโรงเรียน ศูนย์การศึกษานอกโรงเรียนประจำภาค ศูนย์การศึกษา
ประชาชน สถาบันฝึกหัดครู วิทยาลัยอาชีวศึกษา วิทยาลัยเกษตรกรรม ศูนย์พัฒนาชุมชน

ศูนย์เกษตรกรรม โรงพยาบาล โรงงานอุตสาหกรรม ฯลฯ และประชาชนทั่วไปที่จะมาเป็นผู้เรียน นอกจากนี้ควรมีคณะกรรมการการศึกษาแห่งชาติ ทบวงมหาวิทยาลัย คณะกรรมการแห่งชาติว่าด้วยการศึกษาผู้ใหญ่และการศึกษานอกระบบ กระทรวงศึกษาธิการ และกระทรวงทบวงกรมอื่น ๆ ที่เกี่ยวข้อง เป็นผู้กำหนดนโยบายและประสานงานในหน่วยเหนือขึ้นไป

นอกจากนี้จะต้องมีหน่วยงานรับผิดชอบและประสานงานในระดับภูมิภาคในการติดต่อกับสำนักงานฯ ในการจัดการเรียนการสอนนอกมหาวิทยาลัย อาจจะเป็นหน่วยงานที่รับผิดชอบกับการศึกษาผู้ใหญ่และการศึกษานอกระบบโดยตรง เช่น หน่วยงานในสังกัดกรมการศึกษานอกโรงเรียน เช่น ศูนย์การศึกษานอกโรงเรียนประจำภาค และศูนย์การศึกษาประชาชน เป็นต้น

หน้าที่ของสำนักงานการศึกษาผู้ใหญ่และการศึกษานอกระบบ

สำนักงานการศึกษาผู้ใหญ่และการศึกษานอกระบบที่ตั้งขึ้นใหม่ในมหาวิทยาลัยมีหน้าที่และขอบข่ายของงานดังนี้

1. วางแผน วางแผน วิจัย และประเมินผลเกี่ยวกับการเรียน และหลักสูตรการจัดอัตราค่าเล่าเรียนประมาณ รายจ่ายต่าง ๆ ฯลฯ
2. ประสานงาน ประสานงานกับภาควิชาต่าง ๆ และสถาบันอื่น ๆ ในมหาวิทยาลัย ในการจัดการเรียนการสอนภายในมหาวิทยาลัย และภายนอกมหาวิทยาลัย ซึ่งนอกจากจะมีผู้ประสานงานโดยตรงภายในสำนักงานนี้แล้ว ยังจะต้องมีบุคคลหลายคณะทำหน้าที่เป็นคณะกรรมการหลักสูตรและการสอน (Curriculum and Instruction Sub-Committee) และคณะกรรมการควบคุมมาตรฐาน (Credential Sub-Committee)
3. รับนักศึกษา สำนักงานรับผิดชอบในการรับนักศึกษาที่สมัครเรียนนอกเหนือไปจากผู้เรียนในภาคปกติ เช่น นักศึกษาผู้ใหญ่ นักศึกษาที่เรียนไม่เต็มเวลา (Part-time Students) และนักศึกษาภาคฤดูร้อนและบุคคลผู้สนใจทั่วไป

4. ให้บริการทางการศึกษาค้นอื่น ๆ สำนักงานมีหน้าที่จัดและ
การบริการทางการศึกษาแก่นักศึกษาและผู้เรียนทั่วไปดังต่อไปนี้ ทั้งนี้ต้องประสาน
งานกับภาควิชาที่เกี่ยวข้อง

- รับผิดชอบในการจัดชั้นเรียนนอกเหนือไปจากชั้นเรียน
ภาคปกติของมหาวิทยาลัย เช่น ภาคค่ำ ภาคฤดูร้อน และในวันหยุด ทั้งในวิชาสามัญ
วิชาชีพ และกลุ่มสนใจต่าง ๆ ตลอดจนการฝึกอบรมต่าง ๆ
- จัดกิจกรรมเสริมความรู้ในรูปกิจกรรมการศึกษาไม่เป็น
ทางการ (Informal Education) เช่น กิจกรรม สันทนาการ กิจกรรมทาง
ศิลปวัฒนธรรม ตลอดจน กิจกรรมทางสื่อมวลชนและไปรษณีย์ ฯลฯ
- จัดศูนย์การศึกษาตลอดชีวิต (Lifelong Education Center)
และศูนย์การเรียนรู้ (Learning Laboratory) เพื่อให้คำปรึกษาแนะนำในค่าน
การเรียนสำหรับผู้ใหญ่ และบุคคลทั่วไป และเป็นศูนย์ทดลองทางวิชาการทั้งในระดับ
ปริญญาและต่ำกว่า
- จัดบริการการสอนภายนอกมหาวิทยาลัยในรูปของการส่ง
อาจารย์ออกไปสอน หรือจัดชั้นเรียนนอกมหาวิทยาลัยเป็นแบบ Extension
Services และ Outreach Programs

แนวการจัด เพื่อให้การจัดการเรียนการสอนการศึกษาผู้ใหญ่และ
การศึกษานอกระบบในสถาบันอุดมศึกษาเป็นไปตามรูปแบบที่วางไว้ ควรจะมีแนว
การจัดดังต่อไปนี้

ก. การจัดการเรียนการสอนภายในมหาวิทยาลัย (On-Campus
Programs)

มหาวิทยาลัยจะต้องมีอิสรภาพและเสรีภาพในการ เปิดสอน
สาขาวิชาชีพต่าง ๆ ทั้งวิชาชีพหลักสูตรระยะสั้นและระยะยาว ความรู้สามัญและ
ที่เป็นการศึกษาเสรี (Liberal Education) และความรู้ทั่วไปตามความต้องการ
ของประชาชนในชุมชนและสังคม ในวิชาและศาสตร์สาขาที่มหาวิทยาลัยมีความเชี่ยวชาญ

ในการนี้ มหาวิทยาลัยจะต้องเปลี่ยนแปลงและคักแปลงระบบ
การเรียนการสอนในปัจจุบัน กล่าวคือ จะต้องใช้ทรัพยากรที่มีอยู่ให้มีประสิทธิภาพ
มากขึ้น โดยเฉพาะในเรื่องการใช้อาคารสถานที่ วัสดุอุปกรณ์ และการใช้เวลา
และความสามารถของอาจารย์ เป็นต้น

นอกจากนี้ มหาวิทยาลัยจะต้องมีทางเลือก (Alternatives) ในการรับนักศึกษาเข้าเรียนให้แตกต่างไปจากการรับนิสิตภาคปกติ เช่น สามารถเข้าเรียนโดยไม่ต้องผ่านการสอบคัดเลือก แต่อาจจะใช้วิธีอื่น คือ พิจารณาจากคุณวุฒิ ความสนใจ และความต้องการของผู้เรียนเป็นสำคัญ ทั้งนี้ มหาวิทยาลัยจะต้องมีนโยบายรับนักศึกษาแบบเปิด (Open Admission Policy) คือ สามารถรับนักศึกษาหรือผู้เข้าเรียนได้ทุกเทอม หรือตลอดปี โดยไม่มีกำหนดอายุของผู้เรียน ไม่กำหนดระยะเวลาเรียน และการมีสภาพเป็นนักศึกษา ผู้เรียนอาจจะเข้าออกได้หลายครั้งถ้าสนใจมาเรียนหลายหลักสูตรหรือหลายวิชา เช่น ในวิชาความรู้ทั่วไป หรือวิชาชีพเฉพาะ

การรับนักศึกษาเข้าเรียนดังกล่าวข้างต้น ไม่เชิงเป็นในรูปคู่แ่งหรือคู่ขนานกันกับการรับนิสิตแบบเดิมหรือนิสิตภาคปกติ แต่การรับแบบนี้จะเป็นการเปิด "โอกาสที่สอง" ให้แก่ผู้จบชั้นมัธยมศึกษา หรือ ม.ศ.5 ที่ไม่สามารถสอบคัดเลือกเข้าเรียนในภาคปกติได้ แต่เป็นผู้สนใจและอยากมีความรู้ในชั้นอุดมศึกษา ฉะนั้นเขาอาจจะสมัครเข้าไปเรียนในฐานะเป็นนิสิตสองศึกษา (Nonmatriculation Student) หรือนักศึกษาที่เรียนไม่เต็มเวลา (Part-time Student) ทั่วไปเมื่อเรียนผ่านไปสักสองสามเทอมหรือเวลาผ่านไปหนึ่งปีการศึกษา และถ้าสามารถสอบเข้าเรียนเป็นนิสิตภาคปกติได้ เขาก็อาจจะเปลี่ยนสภาพเป็นนิสิตโดยสมบูรณ์หรือนิสิตภาคปกติ ผู้เรียนเต็มเวลา (Full-time Student) และสามารถโอนหน่วยกิตที่เรียนสะสมไว้เข้าในหลักสูตรได้ ถ้ารายวิชานั้นจัดอยู่ในหลักสูตรและได้คะแนนอยู่ในขั้นดี

สำหรับผู้มีความรู้ต่ำกว่า ม.ศ.5 หรือประชาชนทั่วไปที่สนใจมาเรียนในบางวิชาที่เปิดสอนในชั้นอุดมศึกษา หรือที่มหาวิทยาลัยเปิดสอนสำหรับบุคคลทั่วไป มหาวิทยาลัยก็ควรจะรับเข้าเป็นนักศึกษาได้โดยวิธีดังกล่าวข้างต้น และถ้ามีนักศึกษาบางรายที่สามารถสอบผ่าน ม.ศ.5 ของกระทรวงศึกษาธิการ ได้ในภายหลัง ก็อาจจะพิจารณาโอนหน่วยกิตที่สะสมไว้ได้เช่นเดียวกัน ถ้าเห็นว่าเหมาะสม

ในการจัดชั้นเรียนนั้น มหาวิทยาลัยจะคงไม่แบ่งชั้นเรียนออกเป็นภาคปกติ ภาคค่ำ หรือภาคสมทบ แต่ควรให้นิสิตนักศึกษานั่งเรียนคละกันได้ และในวิชาเดียวกันอาจจะเปิดสอนหลายเวลา เพื่อเปิดโอกาสให้ผู้มีงานทำแล้ว หรือผู้มีเวลาว่างบางเวลามาเรียนได้

การเรียนการสอนในสถาบันอุดมศึกษาตามรูปแบบนี้ จะต้องเน้นเรื่องการศึกษาอิสระอย่างแท้จริง คือ หมายความว่าแม้จะมีการจัดสอนเป็นชั้นเรียนตามปกติก็ควรจะได้ใช้นวัตกรรม (Innovations) และเทคโนโลยี (Technology) ทางการศึกษาเข้าช่วยให้มากขึ้น เช่น มีการส่งเสริมการเรียนและค้นคว้าด้วยตนเอง (Independent Study) และการสอนทางวิทยุโทรทัศน์สำหรับหลักสูตรปริญญาหรือในวิชาชีพเฉพาะบางวิชา ส่วนการสอนผู้มีความรู้ในระดับต่ำกว่า เช่น ในวิชาชีพเฉพาะบางอย่างและความรู้ทั่วไปก็อาจจะมีการสอนโดยวิธีบทเรียนสำเร็จรูป (Programmed Instruction) การสอนทางไปรษณีย์ (Correspondence) การใช้ศูนย์การเรียนและห้องทดลอง (Learning Laboratory) หรือเทคนิคการสอนอื่น ๆ ที่เหมาะสมสำหรับกลุ่มผู้เรียน

สำหรับวิทยากรและครูผู้สอนนอกจากจะใช้อาจารย์ประจำในมหาวิทยาลัย ควรจะได้เชิญผู้ทรงคุณวุฒิและบุคคลภายนอกมาเป็นวิทยากรให้มากที่สุดเท่าที่จะมากได้ เพราะในชุมชนมีผู้ทรงคุณวุฒิและผู้เชี่ยวชาญในสาขาวิชาต่าง ๆ อยู่มาก ซึ่งความรู้ของบุคคลเหล่านี้ควรจะได้นำมาใช้ให้เป็นประโยชน์ในการจัดการศึกษาผู้ใหญ่และการศึกษานอกกระบวนในสถาบันอุดมศึกษาได้เป็นอย่างดี

ข. การจัดการเรียนการสอนภายนอกมหาวิทยาลัย

(Off-Campus Programs)

สำหรับการจัดสอนวิชาการศึกษาผู้ใหญ่และการศึกษานอกมหาวิทยาลัย (Off-Campus Programs) มหาวิทยาลัยทั้งในส่วนกลางและส่วนภูมิภาค ควรจะได้แบ่งเขตรับผิดชอบของตนโดยเฉพาะ ถ้าในภูมิภาคหนึ่ง ๆ มีมหาวิทยาลัยมากกว่าหนึ่งแห่งก็ควรจะได้กำหนดเขตรับผิดชอบกันคนละกี่จังหวัด ส่วนมหาวิทยาลัยส่วนกลางก็แบ่งเขตจังหวัดรับผิดชอบในส่วนกลางและเขตกรุงเทพมหานคร ทั้งนี้ ขึ้นอยู่กับสาขาวิชาที่มหาวิทยาลัยนั้น ๆ เปิดสอนและมหาวิทยาลัยทั้งส่วนกลางและส่วนภูมิภาค จะต้องประสานงานและสนับสนุนซึ่งกันและกันในด้านวิชาการ

ในการสอนนอกมหาวิทยาลัย สำนักงานการศึกษาผู้ใหญ่และการศึกษานอกกระบวนของมหาวิทยาลัยยังคงทำหน้าที่เป็นผู้ประสานงานและศูนย์ปฏิบัติการกลาง และทำการประสานงานกับสถาบันต่าง ๆ ในท้องถิ่นที่มีส่วนเกี่ยวข้องในการเรียนการสอนทั้งฝ่ายการเกษตร อนามัย พัฒนาชุมชน ฝ่ายการศึกษา เช่น

สำนักงานการศึกษา โรงเรียน วิทยาลัย ศูนย์การศึกษาประชาชน ศูนย์การศึกษานอกโรงเรียนประจำภาค ตลอดจนโรงงานอุตสาหกรรมอื่น ๆ ที่มีอยู่ในท้องถิ่น มหาวิทยาลัยจะมีคณะกรรมการการศึกษาผู้ใหญ่และการศึกษานอกระบบ และคณะกรรมการควบคุมมาตรฐานการศึกษา และอนุกรรมการจัดหลักสูตรและการสอน ดังกล่าวแล้วในท้องถิ่น ซึ่งคณะกรรมการเหล่านี้มีหน้าที่ประสานงานควบคุมคุณภาพ และมาตรฐานการเรียนการสอน การออกประกาศนียบัตร และควบคุมด้านวิชาชีพ วางหลักสูตร และกำหนดรายวิชาและกำหนดครูสอนนอกมหาวิทยาลัย

สำหรับการดำเนินงานในส่วนภูมิภาคและท้องถิ่นนั้น สำนักงานการศึกษาผู้ใหญ่และการศึกษานอกระบบทำหน้าที่เป็นผู้ประสานงานและศูนย์ปฏิบัติการกลาง ดังกล่าวแล้ว ทำหน้าที่ประสานงานใกล้ชิดกับหน่วยงานในท้องถิ่นที่มีส่วนเกี่ยวข้องกับ การศึกษาผู้ใหญ่และการศึกษานอกระบบ คือ ศูนย์การศึกษานอกโรงเรียนประจำภาค และศูนย์การศึกษาประชาชน เพื่อวางแผนสำรวจ ความสนใจและความต้องการของ ประชาชน เพื่อจัดหลักสูตรและชั้นเรียนในระดัสูงกว่ามัธยมศึกษา ตลอดจนการรับ นักศึกษา

ในการเรียนการสอนนั้น มหาวิทยาลัยเป็นผู้กำหนดหลักสูตรและควบคุม การสอน แต่จะใช้วิทยากรในสถาบันในท้องถิ่นเป็นผู้สอน และใช้สถาบันเหล่านั้นเป็นที่ ทำการสอน ซึ่งอาจจะกำหนดเป็นศูนย์การเรียนขึ้นมาโดยเฉพาะ ซึ่งในการจัดชั้นเรียน แบบนี้อาจจะจัดได้ถึงระดับค่าบสในบางสาขาวิชา และทำให้ผู้เรียนสามารถเรียนจนได้ รับปริญญาได้จากบุคลากรและสถาบันในท้องถิ่น ยกตัวอย่างเช่น ในกลุ่มวิชาการเกษตร ซึ่งตามหลักสูตรระดับปริญญาตรีมีวิชาหลักอยู่ 20 วิชา เจ้าหน้าที่เกษตรกรรมอำเภอ หรือผู้รู้ในท้องถิ่นนั้น ๆ อาจจะทำการสอนไคสองวิชา เจ้าหน้าที่เกษตรกรรมจังหวัด สอนไคแปดวิชา ที่เหลืออาจจะให้อาจารย์จากภาควิชาเกษตรศาสตร์ออกไปสอน หรือ ให้นักศึกษาไปเรียนในมหาวิทยาลัยในภูมิภาคหรือที่อยู่ใกล้ ๆ กับผู้เรียน ในที่สุดก็ สามารถได้รับปริญญาในวิชาชีพสาขาอื่นก็จะทำได้ในรูปแบบเดียวกัน

สำหรับในการสอบไล่นั้น มหาวิทยาลัยก็ไม่จำเป็นต้องสอบเอง แต่ให้ผู้สอนประจำวิชาในท้องถิ่นเป็นผู้ออกสอบเอง เช่น วิชาเบื้องต้นต่าง ๆ หรืออาจจะส่งข้อสอบไปจากมหาวิทยาลัยในระดับวิชาที่สูงขึ้นมาและก่อนจะจบหลักสูตร หรือเมื่อเรียนครบทุกวิชาแล้วจะต้องสอบรวมยอด (Comprehensive Exem) ในสาขาวิชานั้นอีกครั้งหนึ่ง

รูปแบบในการจัดการศึกษาผู้ใหญ่และการศึกษานอกระบบในสถาบัน
อุดมศึกษานี้ พอจะสรุปย่อ ๆ ได้ว่า มหาวิทยาลัยจะต้องมีสำนักงานการศึกษาผู้ใหญ่
และการศึกษานอกระบบรับผิดชอบในการบริการด้านวิชาการและทำการสอนนักศึกษา
ผู้ใหญ่และบุคคลทั่วไปทั้งในระดับปริญญาและความรู้ทั่วไป โดยจัดให้มีการเรียนการสอน
ทั้งภายในมหาวิทยาลัย และภายนอกมหาวิทยาลัย ในการจัดการเรียนการสอนจะต้อง
ประสานงานกับภาควิชาและสถาบันต่าง ๆ ทั้งในส่วนกลาง ภูมิภาค และท้องถิ่น

เอกสารประกอบการอภิปราย

เรื่อง รูปแบบของการจัดการศึกษาผู้ใหญ่และการศึกษานอกระบบ
และการประยุกต์รูปแบบ— ไปใช้ในสถานบันอุดมศึกษาต่าง ๆ

.....

วิจิตร ศรีสอาน *

ภารกิจและพันธกิจ

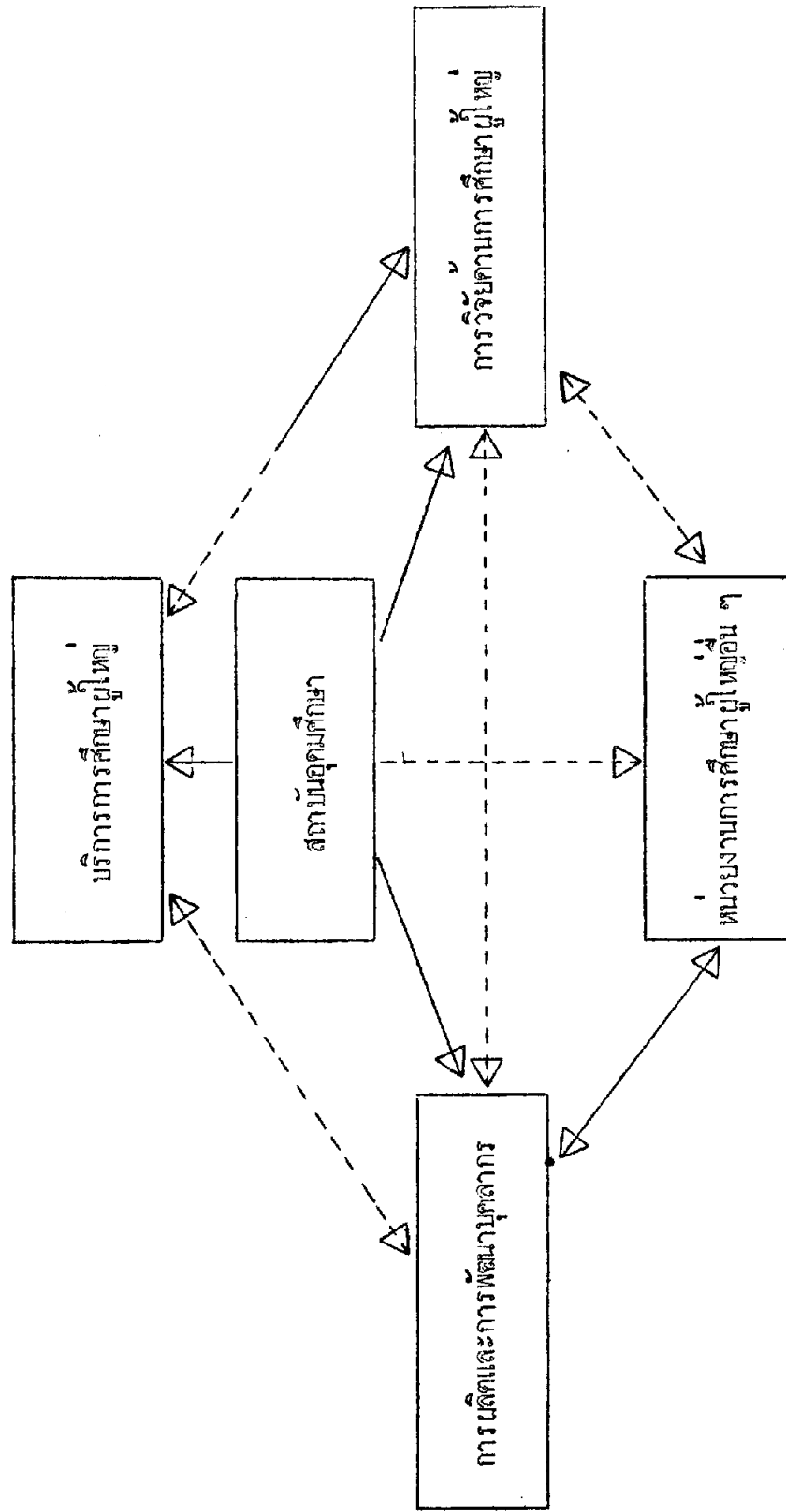
1. สถานบันอุดมศึกษา โดยเฉพาะอย่างยิ่งมหาวิทยาลัยมีภารกิจหลักด้านการศึกษาผู้ใหญ่และการศึกษานอกระบบ 3 ประการ
 - 1.1 การผลิตและพัฒนาบุคลากรด้านการศึกษาผู้ใหญ่
 - 1.2 การวิจัยด้านการศึกษาผู้ใหญ่
 - 1.3 การให้บริการด้านการศึกษาผู้ใหญ่

2. พันธกิจของสถานบันอุดมศึกษา โดยเฉพาะอย่างยิ่งมหาวิทยาลัย จึงมี 2 ด้าน คือ
 - 2.1 ช่วยหน่วยงานที่หน้าที่อำนวยความสะดวกด้านการศึกษาผู้ใหญ่ ให้กระทำการกิจได้อย่างมีประสิทธิภาพ โดยอาศัยกิจกรรมการผลิต การพัฒนาบุคลากร และการวิจัย
 - 2.2 ให้บริการด้านการศึกษาผู้ใหญ่แก่ประชาชนโดยตรง

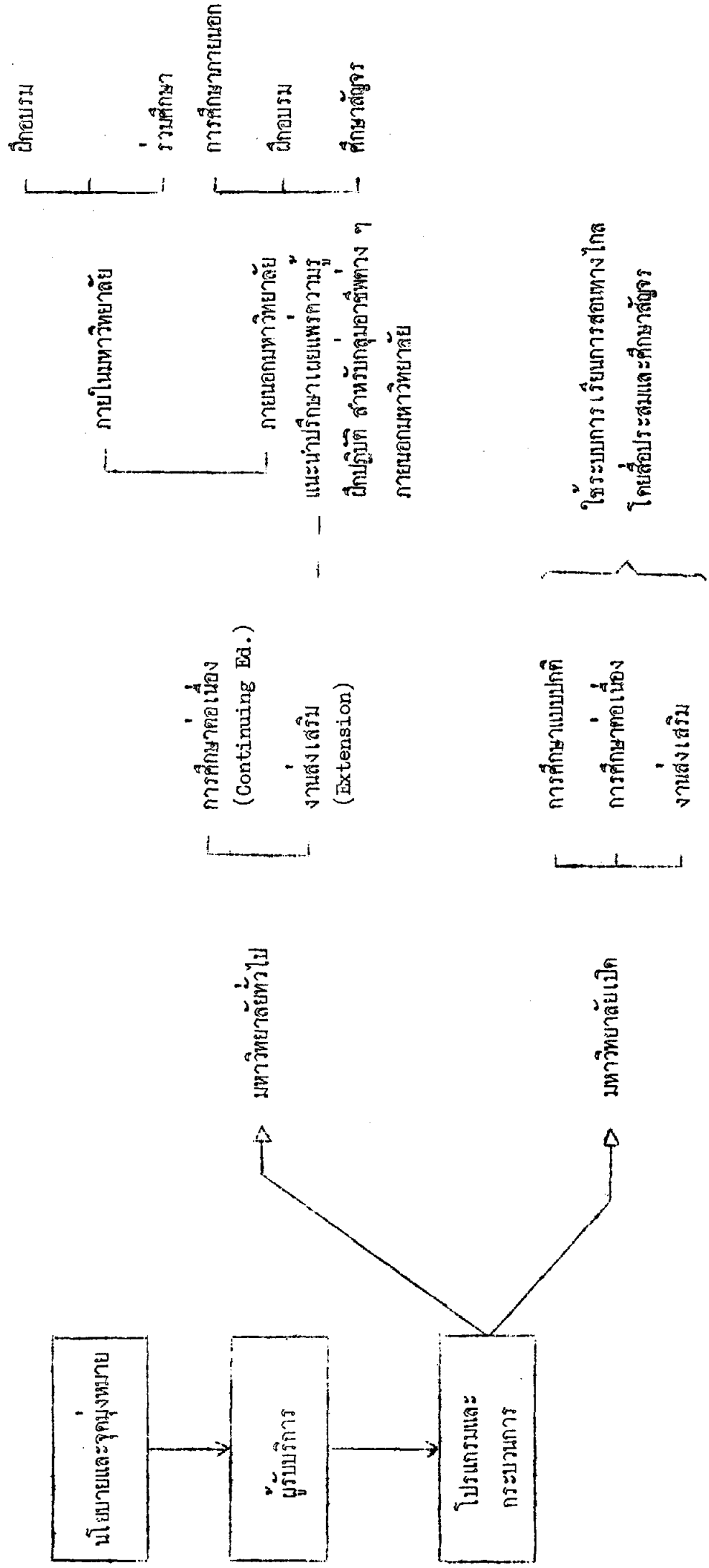
3. การที่สถานบันอุดมศึกษา โดยเฉพาะอย่างยิ่ง มหาวิทยาลัย จะกระทำการกิจตามพันธกิจดังกล่าวข้างต้นได้ จำเป็นต้องมีการทบทวนโครงสร้างและกระบวนการจัดการของสถานบันอุดมศึกษาเอง ให้เอื้อต่อการประกอบภารกิจ
ค่านับยังชน

* ศาสตราจารย์ ดร.วิจิตร ศรีสอาน รองปลัดทบวง ทบวงมหาวิทยาลัย

แผนภูมิ 1 แสดงภารกิจของสถาบันอุดมศึกษา การศึกษาผู้ใหญ่ และการศึกษานอกระบบ



แบบภูมิ 2 แสดงการจัดการศึกษาผู้ใหญ่และการศึกษาออกนอกระบบในสถาบันอุดมศึกษาต่าง ๆ



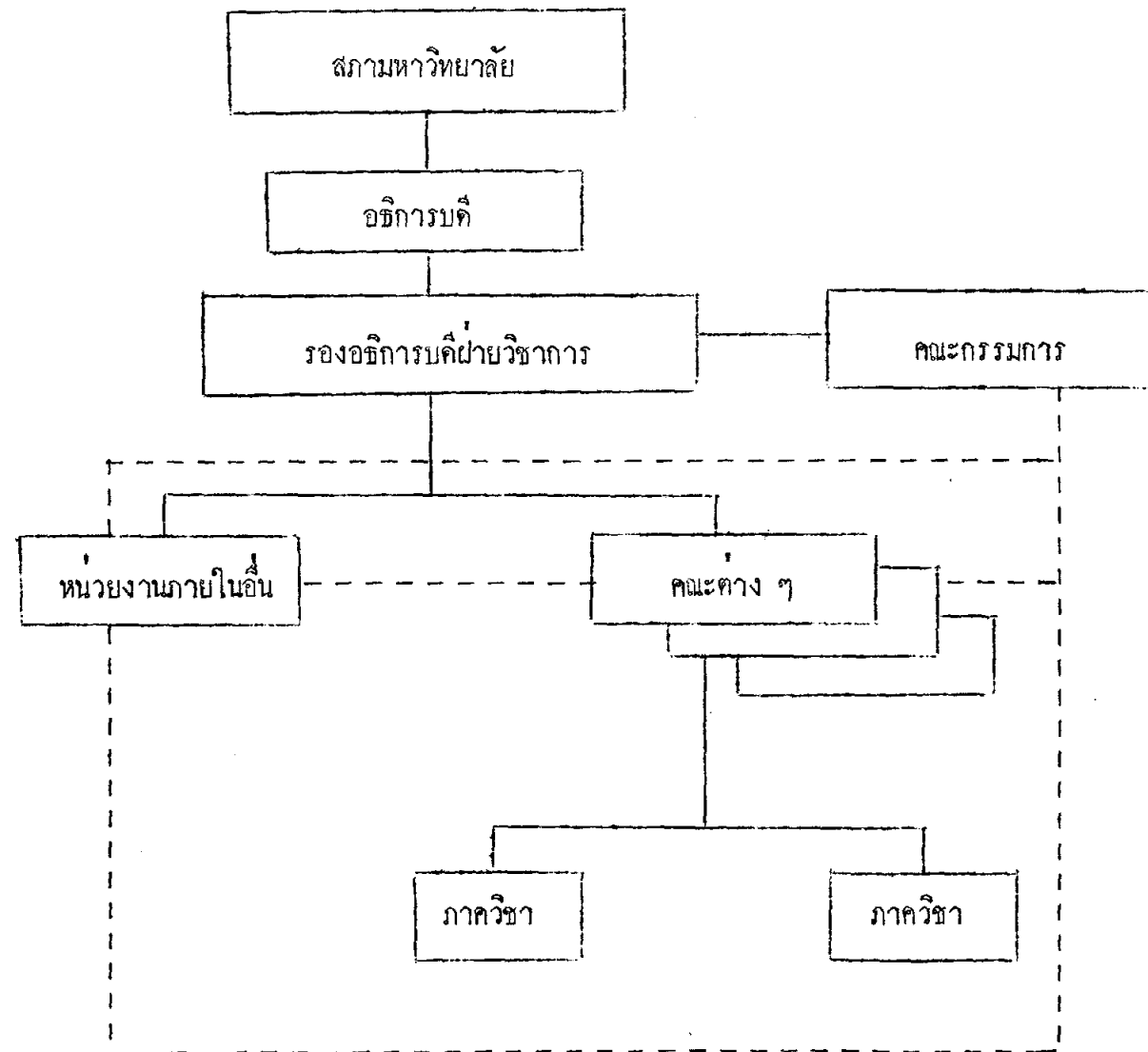
แนวทางการปรับปรุงโครงสร้างของระบบงานของสถาบันอุดมศึกษา โดยเฉพาะ มหาวิทยาลัยเพื่อภารกิจด้านการศึกษาระดับสูง

1. อาศัยโครงสร้างเดิม เพิ่มเต็มองค์กรประสานงานระดับสถาบันชั้น ในรูปของคณะกรรมการการศึกษาระดับสูง จัดอยู่ในสายงานวิชาการ โดยมีรองอธิการบดี ฝ่ายวิชาการ เป็นเจ้าของเรื่อง และมีหน่วยงานภายในและหน่วยงานที่เกี่ยวข้องภายนอก มีผู้แทนเข้าร่วมในคณะกรรมการ หน้าที่หลักของคณะกรรมการ คือ การวางนโยบาย แผนงาน การประสานงานด้านการผลิตและพัฒนาบุคลากร การวิจัย และบริการการศึกษา ผู้ใหญ่

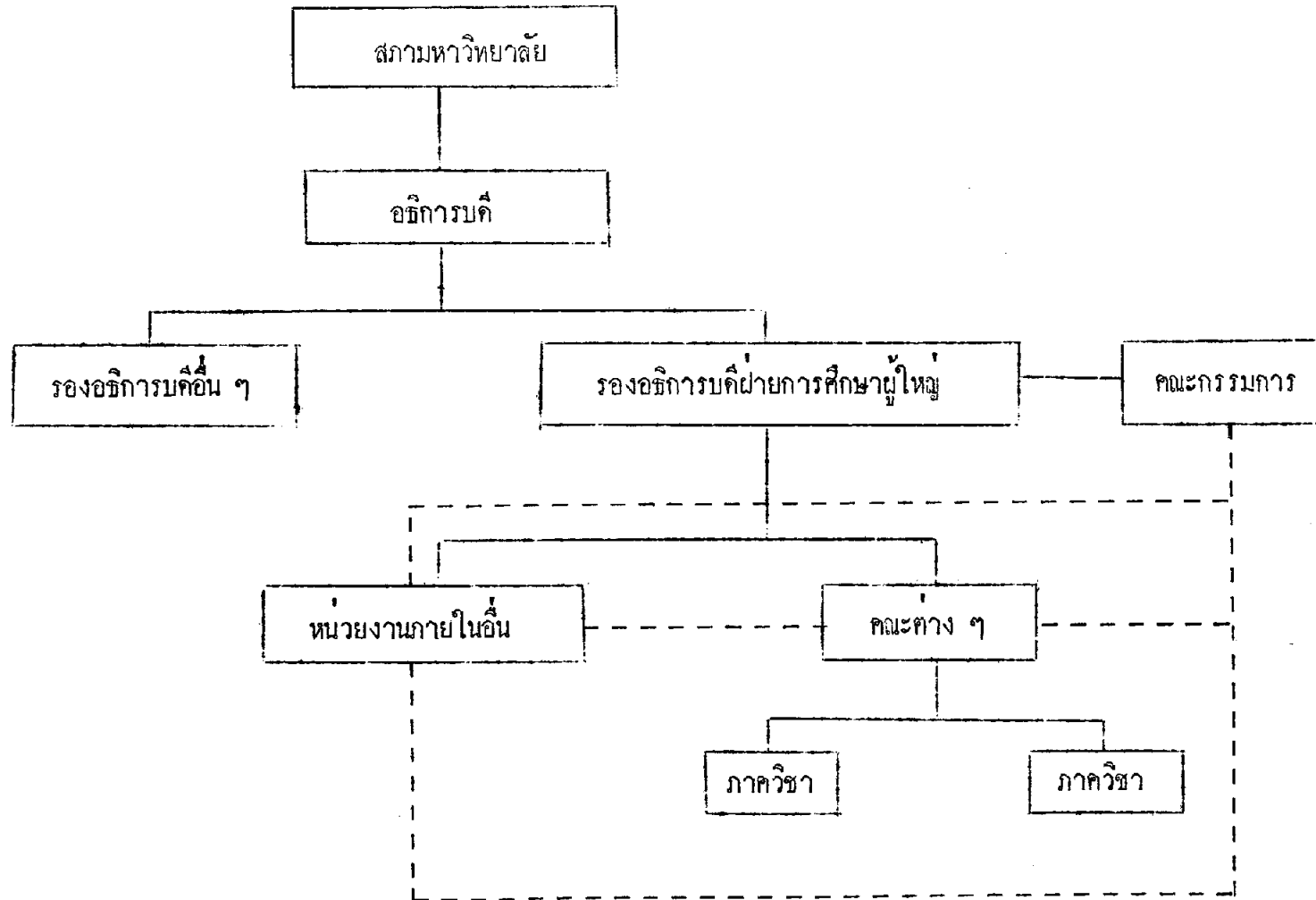
2. อาศัยโครงสร้างเดิม เพิ่มเต็มองค์กรและสายงานระดับสถาบันชั้น รับผิดชอบงานด้านนี้โดยเฉพาะ กล่าวคือ ให้มีรองอธิการบดีฝ่ายการศึกษาระดับสูง และ คณะกรรมการตามข้อ 1 โดยจัดให้มีเจ้าหน้าที่ในสายงานของรองอธิการบดีฝ่าย การศึกษาระดับสูงเพียงพอที่จะทำงานด้านเลขานุการกิจ

3. จัดให้มีองค์กรกลางระดับสถาบันชั้น เป็นการเฉพาะ ซึ่งอาจจัด ในรูปสำนัก หรือศูนย์ เช่น สำนักส่งเสริมและเผยแพร่ หรือศูนย์การศึกษาต่อเนื่อง ศูนย์การศึกษาตลอดชีวิต หรือศูนย์การศึกษาระดับสูง โดยให้สำนักหรือศูนย์ดังกล่าว เป็นสื่อกลางในการประสานงานกับภายนอก ดูแลนโยบาย แผนงาน ประสานงาน และดำเนินการด้านการศึกษาระดับสูงภายในสถาบัน องค์กรกลางควรมีคณะกรรมการ ประจำทำนองข้อ 1 และร่วมกับคณะและภาควิชาต่าง ๆ ในการให้บริการการศึกษาระดับสูงมากกว่าที่จะเป็นหน่วยปฏิบัติการเองทั้งหมด

แผนภูมิ 3 แสดงแนวทางการปรับปรุงโครงสร้าง ตามข้อ 1.



แผนภูมิ 4 แสดงแนวทางการปรับปรุงตามข้อ 2



แผนภูมิ 5 แสดงแนวทางการปรับปรุงตามข้อ 3

