

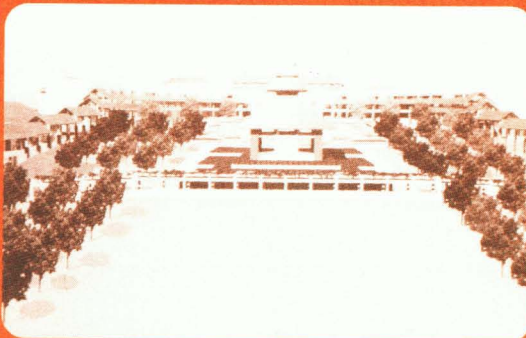
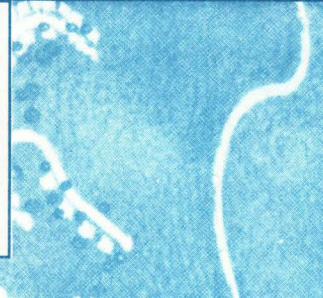


อ นุ ส า ร

อุดมศึกษา

ISSN 0125 - 2461 ปีที่ 24 ฉบับที่ 236 กุมภาพันธ์ 2541

อนุสารอุดมศึกษา ขอสนับสนุน...



* การจัดตั้งมหาวิทยาลัยแม่ฟ้าหลวง
 * สรุปลานภาพปัจจุบัน ของมหาวิทยาลัยแม่ฟ้าหลวง



อุดมศึกษา

เอกสารเผยแพร่ ของ ทบวงมหาวิทยาลัย

สารบัญ

เรื่อง	หน้า
● มหาวิทยาลัยเพื่อเศรษฐกิจไร้พรมแดน	3
● โครงการฝ้ายแกมไหม	6
● การพัฒนาอาจารย์สถาบันอุดมศึกษา เกษตรศาสตร์เพื่อแก้ปัญหามาตรฐานตกต่ำ	8
● โครงการทางสว่างแห่งอาชีพ	13
● การจัดตั้งมหาวิทยาลัยแม่ฟ้าหลวง	15
● สรุปสถานภาพปัจจุบันของมหาวิทยาลัย แม่ฟ้าหลวง	18
● สรุปข้อมูลพื้นฐานโครงการจัดตั้ง มหาวิทยาลัยมหิดล ณ กาญจนบุรี	21
● โครงการอุดมศึกษาไทยร่วมมือ	23

ที่ปรึกษา

รศ.ดร.วันชัย ศิริชนะ
นายปราโมทย์ โชติมงคล
รศ.ทองอินทร์ วงศ์โสธร
รศ.สงคราม เหลืองทองคำ
นางศานสนีย์ ศิริชุมแสง

บรรณาธิการ

นายกมล ศรีประสาน

เจ้าของ ทบวงมหาวิทยาลัย โทร. 245-8323, 245-8923 FAX. 245-8923, 245-8930

ผู้โฆษณา วรรณา พูนพิน

พิมพ์ที่ โรงพิมพ์แห่งจุฬาลงกรณ์มหาวิทยาลัย

มหาวิทยาลัยเพื่อเศรษฐกิจไร้พรมแดน

สืบเนื่องจากประเทศไทย ประสบปัญหาวิกฤติการณ์ทางเศรษฐกิจ ซึ่งมีผลกระทบต่อภาคการผลิตสินค้าและบริการ ตลอดจนความเป็นอยู่ของประชาชนในทุกกระดับและก่อให้เกิดปัญหาต่าง ๆ ตามมา อาทิ ปัญหาการว่างงาน ทำให้ไทยต้องเร่งฟื้นฟูและพัฒนาระบบเศรษฐกิจ เพื่อสร้างความแข็งแกร่งทางเศรษฐกิจของประเทศให้ฟื้นตัวโดยเร็ว

ทบวงมหาวิทยาลัยได้ตระหนักถึงความสำคัญเร่งด่วนในการฟื้นฟูเศรษฐกิจและได้จัดทำโครงการมหาวิทยาลัยเพื่อเศรษฐกิจไร้พรมแดนขึ้น เพื่อมุ่งส่งเสริมให้มหาวิทยาลัยพัฒนาระบบธุรกิจที่ครบวงจร และสามารถนำไปเผยแพร่ให้เกิดผลในชุมชนชนบท โดยใช้แหล่งวิชาการและความพร้อมของมหาวิทยาลัยเป็นหลัก ทั้งนี้โดยเล็งเห็นว่ามาตรการสำคัญที่จำเป็นในการสร้างและฟื้นฟูเศรษฐกิจ คือ การรณรงค์ใช้สินค้าไทย การส่งออกสินค้า ตลอดจนการส่งเสริมการท่องเที่ยว เพื่อให้เงินตราไม่รั่วไหลออกนอกประเทศ และดึงเงินตราต่างประเทศเข้ามาในประเทศ

โครงการมหาวิทยาลัยเพื่อเศรษฐกิจไร้พรมแดน ประกอบด้วยโครงการสำคัญ ๆ 4 โครงการดังนี้

1. โครงการฝ้ายแกมไหม
2. โครงการท่องเที่ยวทั่วไทย
3. โครงการเกษตรก้าวหน้า
4. โครงการตลาดไร้พรมแดน

โครงการทั้ง 4 โครงการนี้เป็นโครงการที่จะตอบสนองความต้องการของประเทศชาติ ในยุคที่ประสบปัญหาเศรษฐกิจตกต่ำอย่างรุนแรง

โครงการที่ 1 โครงการฝ้ายแกมไหม เป็นโครงการที่มุ่งส่งเสริมการพัฒนาคุณภาพผ้าพื้นเมืองในภูมิภาคต่าง ๆ ของประเทศ แนวคิดสำคัญคือ การให้มหาวิทยาลัยออกสู่ท้องถิ่นในฐานะพี่เลี้ยงทำการศึกษา

ค้นคว้า วิจัย และถ่ายทอดเทคโนโลยีเกี่ยวกับการผลิตผ้าพื้นเมือง กิจกรรมที่ดำเนินการแล้ว คือ การประชุมวิชาการเรื่อง การพัฒนาคุณภาพผ้าพื้นเมืองในภาคเหนือ โดยทบวงมหาวิทยาลัยร่วมกับมหาวิทยาลัยศิลปากร จัดให้มีขึ้น ณ โรงแรมแม่ยมพาเลศธานี จังหวัดแพร่ เมื่อวันที่ 8 กุมภาพันธ์ 2541 มีหน่วยงานในท้องถิ่นและประชาชนจากจังหวัดต่าง ๆ ในภาคเหนือ เข้าร่วมประชุมประมาณ 500 คน คาดว่ามหาวิทยาลัยจะสามารถถ่ายทอดองค์ความรู้และเทคโนโลยีภาคปฏิบัติสู่ผู้ผลิต ผู้ประกอบการโดยเร็วที่สุด

โครงการที่ 2 โครงการท่องเที่ยวทั่วไทย เป็นโครงการที่มุ่งตอบสนองอุตสาหกรรมการท่องเที่ยวของประเทศ โดยเฉพาะในปีนี้เป็นปีอะเมซิ่งไทยแลนด์ มหาวิทยาลัยควรจะได้มีบทบาทและส่วนร่วมในการส่งเสริมทางด้านการท่องเที่ยว เช่น การศึกษาวิจัยเพื่อจัดทำแผนการท่องเที่ยว การฝึกอบรมมัคคุเทศก์ การสำรวจ/วิจัยเกี่ยวกับแหล่งท่องเที่ยว ในเรื่องการส่งเสริมการท่องเที่ยวนี้มหาวิทยาลัยศิลปากรอยู่ระหว่างการศึกษาเพื่อพัฒนาเกาะรัตนโกสินทร์ให้มีขีดความสามารถเป็นแหล่งท่องเที่ยวที่ดียิ่งขึ้น การดำเนินงานของมหาวิทยาลัยที่กล่าวมานี้เป็นตัวแบบหนึ่งที่จะส่งเสริมให้มหาวิทยาลัยทั้งในส่วนกลางและส่วนภูมิภาคทั้งของรัฐและเอกชนได้มีบทบาทในการพัฒนาอุตสาหกรรมการท่องเที่ยวของไทย

โครงการที่ 3 โครงการเกษตรก้าวหน้า เป็นโครงการที่มุ่งตอบสนองการแก้ปัญหาเศรษฐกิจและการว่างงาน โดยให้มหาวิทยาลัยและผู้เชี่ยวชาญด้านการเกษตร นำเทคโนโลยีและผลงานวิจัยต่าง ๆ ของมหาวิทยาลัยสู่เชิงพาณิชย์ เพื่อให้มีการพัฒนาด้านการตลาด การส่งออก และลดการนำเข้าสินค้าเกษตรจากต่างประเทศ ทบวงมหาวิทยาลัยโดยความร่วมมือของ

มหาวิทยาลัยเกษตรศาสตร์จะดำเนินการปรับโครงสร้างและพัฒนาประสิทธิภาพการผลิตภาคเกษตรด้านวิทยาศาสตร์และเทคโนโลยี นำออกเผยแพร่และบริการสู่หน่วยงานของรัฐที่รับผิดชอบด้านส่งเสริมธุรกิจเอกชน สถาบันเกษตรกร และเกษตรกร ผู้นำเพื่อให้เกิดผลในการปรับใช้อย่างจับปล้น เช่น โครงการเพิ่มมูลค่าสินค้าส่งออกไม่ผลด้วยเทคโนโลยี โครงการสร้างพันธุ์และภูมิความรู้ในการผลิตข้าว โครงการควบคุมโรคไม่ผลเพื่อการส่งออก คาดว่าโครงการจะสร้างผลผลิตและมูลค่าเพิ่มได้ไม่น้อยกว่า 500 ล้านบาทต่อ 1 โครงการ ซึ่งในเบื้องต้นได้เตรียมการไว้แล้วประมาณ 40 โครงการ

โครงการที่ 4 โครงการตลาดไร้พรมแดน เป็นโครงการที่มุ่งตอบสนองการตลาดทั้งในและนอกประเทศ แนวทางที่ทบวงมหาวิทยาลัยดำเนินการ คือ การส่ง-

เสริมให้มหาวิทยาลัยมีบทบาทสำคัญในการศึกษาวิจัยตลาด ในระยะแรกทบวงมหาวิทยาลัยโดยความร่วมมือของมหาวิทยาลัยธรรมศาสตร์มีแนวคิดในการจัดตั้งคณะกรรมการส่งเสริมการวิจัยและพัฒนาการตลาด โดยความร่วมมือระหว่างภาครัฐและเอกชน มุ่งเน้นการศึกษาตลาด 3 ประเภทคือ ตลาดผ้าพื้นเมือง ตลาดสินค้าการเกษตร และตลาดการท่องเที่ยว ซึ่งมหาวิทยาลัยทั้งในส่วนกลางและส่วนภูมิภาคจะเป็นส่วนสำคัญในการดำเนินการ

โครงการมหาวิทยาลัยเพื่อเศรษฐกิจไร้พรมแดน ที่กล่าวมาทั้งหมดถือเป็นการปรับบทบาทของมหาวิทยาลัยเพื่อให้มีบทบาทและส่วนร่วมในการฟื้นฟูเศรษฐกิจของประเทศในยามที่ประเทศประสบปัญหาความตกต่ำทางเศรษฐกิจอย่างรุนแรงและเป็นการสร้างฐานการประกอบธุรกิจระดับชุมชนในระยะยาวต่อไป

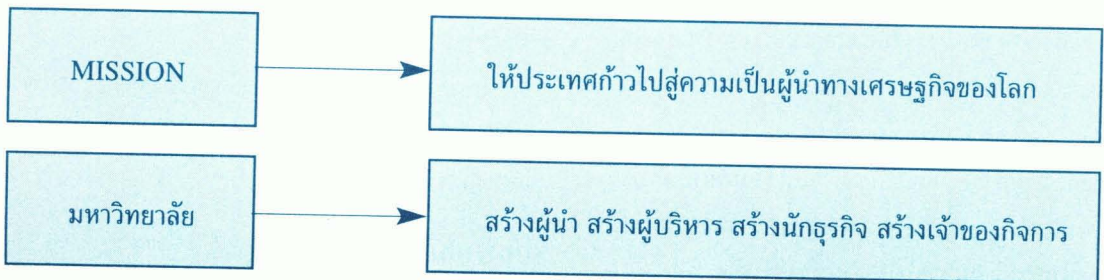
โครงการมหาวิทยาลัยเพื่อเศรษฐกิจไร้พรมแดน



การปรับบทบาทและภารกิจของมหาวิทยาลัย

การจ้ดตอ้คร การเรียนการสอนและการวิจัย	เป้าหมายผลผลิต
คณะวิทยาศาสตร์ คณะเกษตรศาสตร์ คณะวิศวกรรมศาสตร์ คณะอุตสาหกรรมเกษตร ฯลฯ	1. ปรับฐานการผลิตของประเทศด้วยองค์ความรู้และเทคโนโลยีที่สร้างได้
คณะพาณิชยศาสตร์ และการบัญชี คณะบริหารธุรกิจ คณะเศรษฐศาสตร์ ฯลฯ	2. วิเคราะห์ระบบการเงินของระบบการผลิตของประเทศจากแหล่งข้อมูลที่เป็นหน่วยปฏิบัติการจริงจากภาคราชการ/ภาคเอกชน
การตลาด การสื่อสาร และนิเทศศาสตร์	3. วิเคราะห์ระบบการตลาด การตลาดเชิงกลยุทธ์ให้ก้าวไปสู่ความต้องการสินค้าของโลกสากล
คณะบริหารธุรกิจ ฯลฯ	4. จัดระบบการบริหารธุรกิจให้มีประสิทธิภาพสูงสุด
คณะแพทยศาสตร์ พยาบาลศาสตร์ คณะรัฐศาสตร์ คณะมนุษยศาสตร์ ฯลฯ	5. ปรับโครงสร้างทางสังคม ป้องกันการเกิดปัญหาของชุมชนและสังคม

บทบาทมหาวิทยาลัยเพื่อเศรษฐกิจไทยไร้พรมแดน



โครงการฝ้ายแกมไหม

ทบวงมหาวิทยาลัย-มหาวิทยาลัยศิลปากร ร่วมโครงการพัฒนาคุณภาพผ้าพื้นเมืองในเชิงอนุรักษ์และเชิงพาณิชย์ ตามโครงการ “มหาวิทยาลัย เพื่อเศรษฐกิจไร้พรมแดน” คาดว่าใช้เวลาศึกษา 6 เดือน สามารถออกแบบทอ ตัดเย็บ พัฒนาผ้าพื้นเมืองสู่สากลได้ เพื่อส่งเสริมคนไทยใช้ของไทย และเปิดตลาดสินค้าสิ่งทอพื้นเมือง ในป๊อเมซิงไทยแลนด์ และในโอกาสเป็นเจ้าภาพจัดการแข่งขันกีฬาเอเชียนเกมส์ ครั้งที่ 13 ปลายปีนี้

หลักการและเหตุผล

ในภาวะเศรษฐกิจของเมืองไทยทุกวันนี้ การสงวนเงินตราไม่ให้รั่วไหลไปต่างประเทศเป็นสิ่งสำคัญยิ่ง การใช้ของไทยหรือซื้อสินค้าไทยเป็นปัจจัยหนึ่งที่จะช่วยให้ลดการนำเข้าสินค้าจากต่างประเทศ และจะเป็นการดียิ่งถ้าสามารถพัฒนาระบบการผลิตและผลผลิตให้มีคุณภาพเป็นที่ยอมรับของผู้บริโภคทั้งชาวไทยและชาวต่างประเทศ อันจะช่วยให้เป็นการนำเงินตราคืนสู่ประเทศได้อีกด้วย

อุตสาหกรรมสิ่งทอของไทย สามารถสร้างผลผลิตให้เป็นที่พอใจแก่ผู้ซื้อหรือผู้บริโภคได้ในระดับหนึ่ง แต่ยังไม่มีความนิยมอย่างกว้างขวางนัก ทั้งนี้เนื่องจากคุณภาพของเนื้อผ้าที่ยากแก่การบำรุงรักษา และการซักกรีด ลวดลาย สีสันทและเนื้อผ้า (Texture) สามารถใช้ได้เพียงบางโอกาส ไม่สามารถนำมาใช้ในชีวิตประจำวันได้ จึงเป็นที่น่าเสียดายที่ประเทศไทยมีวัตถุดิบที่มีคุณภาพ แต่ไม่สามารถสร้างผลผลิตให้มีคุณภาพเป็นที่ต้องการของตลาดอย่างกว้างขวางได้ ผู้ผลิตซึ่งส่วนใหญ่เป็นชาวบ้านตามต่างจังหวัด ทอผ้ากันเป็นอุตสาหกรรมในครัวเรือน ใช้ภูมิปัญญาชาวบ้าน

ขาดการชี้แนะให้มีการพัฒนา ทั้งในด้านคุณภาพและลวดลายของผ้าให้เหมาะกับรูปแบบที่ตลาดต้องการ จึงควรมีการศึกษาพัฒนา ในด้านการออกแบบ ลวดลาย และคุณภาพของเนื้อผ้าเพื่อให้เป็นที่ต้องการของตลาดทั้งในและต่างประเทศ

มหาวิทยาลัยศิลปากรเป็นมหาวิทยาลัยที่ทำการเรียนการสอนในหลายสาขาวิชา แต่ได้เน้นทางด้านศิลปวัฒนธรรมโดยพัฒนาการสอนทางด้านนี้เรื่อยมา ในภาควิชาประยุกต์ศิลปมีการสอนทางด้านอุตสาหกรรมสิ่งทอโดยเฉพาะ มีศักยภาพที่จะพัฒนาสิ่งทอทั้งผ้าฝ้ายผ้าไหมไทยจึงขอเสนอโครงการพัฒนานี้ขึ้นภายใต้ชื่อโครงการ “ฝ้ายแกมไหม” โดยร่วมมือและประสานงานกับทบวงมหาวิทยาลัย

หน่วยงานที่รับผิดชอบ ทบวงมหาวิทยาลัยร่วมกับมหาวิทยาลัยศิลปากร

วัตถุประสงค์และเป้าหมาย

1. เพื่อส่งเสริมอุตสาหกรรมสิ่งทอของไทยให้มีศักยภาพในการค้าขายกับต่างประเทศ เพื่อเป็นการนำเงินตราคืนสู่ประเทศ
2. เพื่อเป็นการชักจูงให้คนไทยหันมาใช้ผ้าไทยกันมากขึ้น ด้วยเนื้อผ้าและลวดลายสีสันทที่อยู่ในสมัยนิยม และสากลนิยม
3. เพื่อส่งเสริมให้ชาวบ้านและนักธุรกิจได้มีรายได้ โดยจะเป็นทั้งอุตสาหกรรมในครัวเรือน และอุตสาหกรรมขนาดใหญ่

รูปแบบของกิจกรรม

1. ศึกษาว่าจังหวัดใดที่มีการผลิตผ้าไหม และ

ผลที่คาดว่าจะได้รับ

1. ทำให้อุตสาหกรรมสิ่งทอของไทยได้รับการพัฒนาให้มีมาตรฐาน และศักยภาพในการค้าขายกับต่างประเทศได้ ทำให้สามารถนำเงินตราคืนกลับสู่ประเทศไทย

2. ทำให้ชาวไทยและชาวต่างชาติหันมานิยมแต่งกายด้วยผ้าไทยในชีวิตประจำวันมากขึ้น ทำให้เงินตราไม่รั่วไหลไปต่างประเทศ

3. เป็นการสร้างงานระดับท้องถิ่น และระดับชาติ

4. ทำให้มีการส่งเสริมและเผยแพร่ทางด้านงานศิลปะหัตถกรรม และวัฒนธรรมไทยให้ชาวโลกได้รู้จักยิ่งขึ้น โดยเฉพาะอย่างยิ่งในปีที่ประเทศไทยได้เป็นเจ้าภาพจัดการแข่งขันกีฬาเอเชียนเกมส์ ครั้งที่ 13

5. เป็นการร่วมฉลองปี Amazing Thailand 1998-1999 และร่วมโครงการเฉลิมฉลองมหามงคลในวโรกาสที่พระบาทสมเด็จพระเจ้าอยู่หัวทรงมีพระชนมายุครบ 6 รอบ ในปี 2542

การพัฒนาอาจารย์สถาบันอุดมศึกษาเกษตรศาสตร์ เพื่อแก้ปัญหามาตรฐานตกต่ำ

สภาคณบดีสาขาการเกษตร

ในอดีต ภาคการเกษตรเป็นพื้นฐานที่สำคัญของเศรษฐกิจของประเทศไทยมาโดยตลอดและเป็นภาคที่ช่วยเกื้อหนุนให้การพัฒนาเศรษฐกิจของประเทศก้าวรุดหน้ามาเป็นลำดับ แต่จากนโยบายการพัฒนาประเทศที่มุ่งไปสู่การเป็นประเทศอุตสาหกรรม ส่งผลให้โครงสร้างทางเศรษฐกิจของไทยในช่วงสองทศวรรษที่ผ่านมา เปลี่ยนไปค่อนข้างมาก โดยสัดส่วนของมูลค่าผลิตภัณฑ์มวลรวมในประเทศของภาคการเกษตร และมูลค่าการส่งออกของสินค้าเกษตร ลดลงเป็นลำดับ จนทำให้ภาคการเกษตร อดบทบาทของการเป็นภาคการผลิตนำในระบบเศรษฐกิจ อันนำไปสู่ความเชื่อที่ว่า ในอนาคต ภาคการเกษตรจะมีความสำคัญน้อยต่อเศรษฐกิจของประเทศ

ความเชื่อดังกล่าว คลาดเคลื่อนจากความเป็นจริงไปมาก เพราะหากพิจารณาข้อมูลให้ลึกซึ้ง จะพบว่า

แม้ในปัจจุบัน ภาคการเกษตรก็ยังคงความสำคัญ และจะยังเป็นภาคเศรษฐกิจพื้นฐานที่สำคัญของประเทศไทยต่อไปอีกยาวนาน ทั้งนี้เพราะ

ประการแรก แม้ว่ามูลค่าของผลิตภัณฑ์มวลรวมและสินค้าออกของภาคเกษตร จะมี สัดส่วน ลดลง แต่มูลค่า ก็ยังเพิ่มขึ้นมาโดยตลอด เพียงแต่อัตราการขยายตัวของภาคเกษตร ต่ำกว่าของภาคเศรษฐกิจอื่น ๆ เท่านั้น

ประการที่สอง ในส่วนของภาคอุตสาหกรรมเอง ก็มีสัดส่วนไม่น้อยที่เป็นอุตสาหกรรมเกษตร ซึ่งใช้ผลิตผลภายในประเทศเป็นวัตถุดิบ

ประการที่สาม แม้ว่าจะมีการเคลื่อนย้ายแรงงานจากภาคการเกษตรไปสู่ภาคนอกการเกษตรเพิ่มขึ้นอย่างต่อเนื่อง แต่ประชากรและแรงงานส่วนใหญ่ก็ยังคงอยู่ในภาคเกษตร และแท้ที่จริงแล้ว จำนวนกลับยัง

เพิ่มสูงขึ้น จากการเพิ่มขึ้นของประชากรโดยรวมของประเทศ ประชากรส่วนนี้ยังมีฐานะยากจน มีรายได้ต่ำกว่าประชากรภาคอื่น ๆ ถึง 12 เท่า จำเป็นที่จะต้องได้รับการเอาใจใส่ในการเพิ่มรายได้และยกระดับฐานะความเป็นอยู่ให้ดีขึ้น มิฉะนั้นจะไม่สามารถพัฒนาประเทศให้ก้าวหน้าไปได้อย่างสมดุล

ประการสุดท้าย ในอนาคต การผลิตอาหารของโลกจะไม่เพียงพอกับความต้องการของพลโลกที่เพิ่มขึ้น ความมั่นคงในเรื่องอาหาร (Food security) จะมีความสำคัญต่อความมั่นคงทางเศรษฐกิจ และอาหารจะเป็นสินค้ายุทธศาสตร์ ที่เพิ่มอำนาจการต่อรองในการเจรจาระหว่างประเทศ ประเทศไทยเป็นหนึ่งในไม่กี่ประเทศในโลก ที่ผลิตอาหารเกินความต้องการภายในประเทศ จึงควรที่จะรักษาจุดเด่นอันนี้ไว้

ภาคการเกษตรของไทย แม้ว่าจะมีการขยายตัวอย่างต่อเนื่อง และสามารถส่งออกนำเงินตราเข้าประเทศเป็นจำนวนมาก จนมีสถานะเป็นประเทศผู้ส่งออกสินค้าเกษตรรายใหญ่รายหนึ่งของโลก แต่ประสิทธิภาพการผลิตโดยรวมยังอยู่ในเกณฑ์ที่ต่ำ สินค้าออกที่สำคัญยังมีไม่กี่ชนิด ซึ่งในอดีตก็ประสบปัญหาความผันผวนของราคามาโดยตลอด และยังมีสินค้าอีกหลายชนิดที่ผลิตได้ไม่พอกับความต้องการและต้องนำเข้าจากต่างประเทศ แม้ว่าในช่วงแผนพัฒนาฯ ฉบับที่ 7 จะมีการเร่งรัดในเรื่องการปรับโครงสร้างการผลิตทางการเกษตร ให้มีการผลิตสินค้าที่มีโอกาสทางการตลาด และให้มีหลากหลายชนิดมากขึ้น แต่ระยะเวลาดำเนินการยังสั้น จึงยังไม่ส่งผลชัดเจนในเชิงเศรษฐกิจ นอกจากนี้ การขยายการผลิตในอดีต มีการใช้ทรัพยากรธรรมชาติอย่างสิ้นเปลืองโดยขาดการอนุรักษ์ ส่งผลให้ทรัพยากรธรรมชาติซึ่งเป็นฐานการผลิตเสื่อมโทรมลงไปมาก

ในแง่ขีดความสามารถของเกษตรกรผู้ผลิต แม้ว่าประเทศไทยจะมีผู้ผลิตหลายรายที่เป็นธุรกิจขนาดใหญ่ บางรายเป็นบริษัทข้ามชาติ มีขีดความสามารถทั้งในด้านการผลิตและการตลาดสูง และยังมีเกษตรกร

รายใหญ่อีกจำนวนหนึ่ง ที่มีขีดความสามารถสูงพอสมควร แต่เกษตรกรส่วนใหญ่ยังเป็นเกษตรกรรายย่อยที่มีทุนจำกัด มีประสิทธิภาพในการผลิตและขีดความสามารถในการแข่งขันต่ำ แม้ว่าจะมีการรวมกลุ่มเป็นสหกรณ์และกลุ่มเกษตรกร แต่ส่วนใหญ่ก็ยังไม่เข้มแข็งส่งผลให้ประสิทธิภาพการผลิตโดยรวมของประเทศอยู่ในเกณฑ์ที่ต่ำ

ในอนาคต จากข้อตกลงทางการค้าระหว่างประเทศ ในเรื่องการลดการอุดหนุนและลดอัตราภาษีศุลกากรของสินค้าเกษตร จะส่งผลให้การค้าสินค้าเกษตรมีการแข่งขันกันรุนแรงยิ่งขึ้นประเทศไทยจะต้องเผชิญกับทั้งประเทศคู่แข่งที่มีเทคโนโลยีสูง และประเทศคู่แข่งที่มีค่าแรงต่ำและยังมีทรัพยากรธรรมชาติที่ค่อนข้างอุดมสมบูรณ์ จำเป็นที่จะต้องเร่งรัดปรับปรุงประสิทธิภาพการผลิตให้สามารถแข่งขันได้ ขยายการผลิตสินค้าที่มีข้อได้เปรียบ แสวงหาสินค้าใหม่ๆ ที่มีโอกาสทางการตลาด และแปรรูปสินค้าเพื่อเพิ่มมูลค่า และเพิ่มโอกาสทางการตลาด นอกจากนี้กระแสการตื่นตัวในเรื่องการอนุรักษ์ทรัพยากรธรรมชาติและสิ่งแวดล้อม ได้ก่อให้เกิดการกีดกันทางการค้าในรูปแบบใหม่ โดยนำเงื่อนไขการทำลายทรัพยากรธรรมชาติและสิ่งแวดล้อม และมาตรฐานของสินค้าในด้านสุขอนามัยและความปลอดภัยของผู้บริโภคมาเป็นข้อจำกัด หากไทยมุ่งหวังที่จะขยายการส่งออกสินค้าเกษตร จำเป็นต้องปรับปรุงระบบการผลิตและคุณภาพของสินค้า ไม่ให้เงื่อนไขเหล่านี้มาเป็นข้อจำกัด

โอกาสในการพัฒนาการเกษตรของไทยยังมีสูง กล่าวคือ ประเทศไทยเป็นประเทศเกษตรมาช้านาน เกษตรกรมีความถนัดและความชำนาญเป็นพื้นฐานอยู่แล้ว หากได้เสริมสร้างความรู้ในเรื่องเทคโนโลยีการตลาด และการจัดการ ก็น่าจะสามารถปรับปรุงประสิทธิภาพการผลิตและคุณภาพของสินค้าให้สามารถแข่งขันได้ สภาพดินฟ้าอากาศของไทยก็เอื้ออำนวยต่อการผลิตทางการเกษตร สามารถผลิตสินค้าได้หลายชนิด โอกาสทางการตลาดของสินค้า

เกษตรมีสูง ทั้งในตลาดต่างประเทศและตลาดภายในประเทศ โดยเฉพาะอาหาร เนื่องจากความต้องการเพิ่มขึ้นจากการเพิ่มของจำนวนและระดับรายได้ประชากร และอาหารจะเป็นสินค้ายุทธศาสตร์ที่สำคัญที่มีพลังในการเจรจาระหว่างประเทศ ไทยมีโอกาที่จะพัฒนาให้เป็น ศูนย์กลางการผลิตอาหารของโลก ศักยภาพในการพัฒนาอุตสาหกรรมเกษตรของไทยก็มีสูง เนื่องจากมีวัตถุดิบหลากหลาย

นอกจากนี้ หากสามารถพัฒนาการเกษตรและอุตสาหกรรม ให้ส่งผลถึงเกษตรกรได้อย่างแท้จริง ก็จะเป็นการกระจายรายได้ไปสู่คนหมู่มากซึ่งเป็นผู้ยากไร้ให้มีฐานะความเป็นอยู่ดีขึ้น อันจะทำให้ลดปัญหาสังคมที่มีอยู่มากมายในปัจจุบัน รวมทั้งจะทำให้ชนบทมีความเข้มแข็งอันเป็นพื้นฐานที่สำคัญของการพัฒนาที่ยั่งยืน การทำการเกษตรยังเป็นการรักษาพื้นที่สีเขียวและธรรมชาติ และหากได้พัฒนาตามแนวทางของเกษตรยั่งยืน จะช่วยรักษาสภาพแวดล้อมและสมดุลของระบบนิเวศ ซึ่งจะส่งผลให้คุณภาพชีวิตดีขึ้นด้วย

การที่ทิศทางของการพัฒนาประเทศ มุ่งเน้นไปสู่การเป็นประเทศอุตสาหกรรม ทำให้ภาคการเกษตรค่อนข้างจะถูกกลืนเลย ส่งผลให้ช่องว่างระหว่างรายได้ของประชากรภาคเกษตรและนอกภาคเกษตรกว้างขึ้นทุกที และก่อให้เกิดปัญหาสังคมตามมาอีกมากมาย การพัฒนาอุตสาหกรรมของไทย อาศัยทุนและเทคโนโลยีที่นำเข้ามาจากต่างประเทศเป็นหลัก อีกทั้งอุตสาหกรรมส่วนใหญ่ต้องอาศัยวัตถุดิบที่นำเข้ามาจากต่างประเทศ ซึ่งแม้จะทำรายได้จากการส่งออกสูง แต่ก็ต้องเสียค่าใช้จ่ายในการนำเข้าวัตถุดิบ ผลได้สุทธิที่ตกอยู่ภายในประเทศจึงมีน้อย จากสถานการณ์ปัจจุบันที่ประเทศไทยประสบปัญหาด้านการเงินอย่างรุนแรง จนต้องประกาศให้ค่าเงินบาทลอยตัว ส่งผลกระทบต่ออุตสาหกรรมเหล่านี้อย่างมาก หลายแห่งอยู่ในสภาวะวิกฤต แต่อุตสาหกรรมการเกษตรยังมีสถานะมั่นคง เนื่องจากใช้วัตถุดิบภายในประเทศ

จากโอกาสและปัญหาของการพัฒนาประเทศ

ที่ได้กล่าวข้างต้น บ่งชี้ว่า ยุทธศาสตร์ในการพัฒนาประเทศ ควรจะหันมาเน้นการเกษตรและอุตสาหกรรมเกษตร หรือ อุตสาหกรรมบนพื้นฐานการเกษตร ให้มากขึ้น และควรกำหนดให้สินค้าเกษตรและอุตสาหกรรมเกษตร เป็นสินค้ายุทธศาสตร์หลักของประเทศ

แผนพัฒนา ฉบับที่ 8 ได้กำหนดวิสัยทัศน์ของการเกษตรไทยในระยะยาวไว้ดังนี้

- 1) ประเทศไทยจะผลิตสินค้าเกษตรที่มีคุณภาพหลากหลาย และเป็นผู้ส่งออกสินค้าเกษตรที่สำคัญของโลก
- 2) ประเทศไทยจะมีการพัฒนาการเกษตรอย่างยั่งยืน มีการใช้ทรัพยากรธรรมชาติอย่างประหยัด
- 3) ประเทศไทยจะมีการใช้เทคโนโลยีการเกษตรเพื่อทดแทนแรงงานมากขึ้น
- 4) ประเทศไทยจะมีองค์กรเกษตรกรที่เข้มแข็ง
- 5) เกษตรกรไทยจะมีรายได้และคุณภาพชีวิตที่ดีกว่าเดิม และเกษตรกรรายย่อยจะมีส่วนร่วมเป็นเจ้าของปัจจัยการผลิตเพิ่มขึ้น

เพื่อให้ไปสู่เป้าหมายข้างต้น ทิศทางการพัฒนาการเกษตรควรจะเป็นดังนี้

- 1) ดำเนินการต่อเนื่องในเรื่องการปรับโครงสร้างและระบบการผลิตทางการเกษตร
- 2) สนับสนุนอุตสาหกรรมเกษตรทุกระดับ และเชื่อมโยงการผลิตกับอุตสาหกรรม
- 3) เร่งรัดการเพิ่มประสิทธิภาพการผลิตและปรับปรุงคุณภาพของสินค้า
- 4) ในการผลิตต้องรักษาและฟื้นฟูทรัพยากรธรรมชาติและสิ่งแวดล้อมควบคู่กันไปด้วย
- 5) ปรับปรุงระบบการบริหารจัดการ และเสริมสร้างความเข้มแข็งขององค์กรเกษตรกร
- 6) ต้องทำให้เกษตรกรรายย่อยมีรายได้ที่เพียงพอ และมีชีวิตความเป็นอยู่ที่ดีพอสมควร

ในการพัฒนาการเกษตรตามทิศทางข้างต้น ขบวนการผลิตจะต้องอาศัยวิทยาการแผนใหม่และเทคโนโลยีที่เหมาะสม จึงจำเป็นที่จะต้องเร่งรัดการ

ค้นคว้าวิจัย และยกระดับความรู้ความสามารถของ
เกษตรกรและผู้ประกอบการให้สูงขึ้น

ปัจจุบันวิชาการเกษตรได้พัฒนาก้าวหน้าไปมาก
มีการบูรณาการระหว่างวิทยาศาสตร์เกษตรกับศาสตร์
แขนงอื่นๆ หลายแขนง การที่ไทยจะสามารถแข่งขัน
กับต่างประเทศโดยเฉพาะประเทศที่เจริญแล้วได้
จำเป็นที่จะต้องเร่งรัดงานวิจัยให้ทันกับความก้าวหน้า
ทางวิชาการ และต้องเพิ่มขีดความสามารถในการวิจัย
ให้สามารถทำงานวิจัยระดับสูงที่มีการผสมผสาน
ศาสตร์หลายสาขาได้ ซึ่งหมายถึงว่า ไทยต้องการ
บุคลากรที่มีคุณวุฒิและขีดความสามารถในการวิจัยสูง
อีกเป็นจำนวนมาก และหลากหลายสาขาวิชา ในการ
พัฒนาการเกษตรของประเทศ

สถาบันอุดมศึกษาเกษตรศาสตร์ เป็นแหล่งผลิต
บุคลากรที่มีความรู้ความสามารถทางด้านวิชาการเกษตร
ระดับสูงสาขาต่างๆ ให้กับทั้งภาครัฐและเอกชน จนถึง
สิ้นปีการศึกษา 2539 สถาบันอุดมศึกษาเกษตรศาสตร์
ในสังกัดทบวงมหาวิทยาลัย 13 สถาบัน ได้ผลิตบัณฑิต
ออกไปแล้ว รวมทั้งสิ้น 51,277 คน เป็นระดับ
ปริญญาตรี 46,726 คน ปริญญาโท 4,451 คน และ
ปริญญาเอก 100 คน อาจกล่าวได้ว่า บุคลากรที่เป็น
กำลังสำคัญทางด้านวิชาการเกษตร ทั้งในภาครัฐและ
เอกชน ล้วนแต่เป็นผลิตผลจากสถาบันอุดมศึกษา
เกษตรศาสตร์เหล่านี้แทบทั้งสิ้น

สถาบันอุดมศึกษาเกษตรศาสตร์ ยังมีบทบาท
สำคัญในการวิจัยและพัฒนาวิชาการและเทคโนโลยี
การเกษตร ตลอดจนการเผยแพร่ส่งเสริมวิชาการและ
เทคโนโลยีเหล่านั้น ผลงานวิจัยและพัฒนาของสถาบัน
อุดมศึกษาเกษตรศาสตร์ที่ได้ทำมาแล้ว มีส่วนสำคัญ
เป็นอย่างมากต่อการพัฒนาการเกษตรของประเทศ ให้
ก้าวหน้ามาจนถึงปัจจุบัน และในอนาคต บทบาทใน
ด้านวิจัยและพัฒนาของสถาบันอุดมศึกษาเกษตร-
ศาสตร์จะยิ่งมีมากขึ้น เมื่อได้พัฒนาไปสู่การเป็น
สถาบันการศึกษาที่เน้นการวิจัยเต็มรูปแบบ

จากความต้องการบุคลากรและการค้นคว้าวิจัย
ระดับสูงดังกล่าวข้างต้น ชี้ให้เห็นถึงความจำเป็นที่จะ
ต้องเพิ่มขีดความสามารถของสถาบันอุดมศึกษาเกษตร-
ศาสตร์ ทั้งในด้านการผลิตบัณฑิต และการค้นคว้าวิจัย
ปัจจุบันรัฐบาลได้จัดตั้งสถาบันอุดมศึกษาเกษตรศาสตร์
ใหม่ๆ เพิ่มขึ้น และมีแนวนโยบายชัดเจนที่จะให้
สถาบันต่างๆ ยกระดับการผลิตบัณฑิต ไปสู่ระดับ
ปริญญาโทและปริญญาเอก รวมทั้งการเปิดหลักสูตร
นานาชาติ และเพิ่มขีดความสามารถในด้านการค้นคว้า
วิจัยเพื่อมุ่งไปสู่ความเป็นเลิศทางวิชาการ ทั้งนี้ เพื่อ
สนองความต้องการของประเทศ ลดการพึ่งพาต่าง
ประเทศรวมทั้งสงวนเงินตราในการที่จะต้องส่งบุคลากร
ไปศึกษาต่อต่างประเทศ และเพื่อความเป็นผู้นำทาง
วิชาการในภูมิภาค ให้สามารถมีบทบาทในการให้ความ
ช่วยเหลือในการพัฒนาบุคลากรของประเทศเพื่อนบ้าน
อันเป็นกลยุทธ์ที่สำคัญที่จะเกื้อหนุนต่อการเชื่อมโยง
เศรษฐกิจของไทยกับประเทศต่างๆ ในภูมิภาคแถบนี้
สถาบันอุดมศึกษาเกษตรศาสตร์ทุกสถาบัน ต่างก็
พยายามอย่างเต็มที่ที่จะสนองตอบนโยบายดังกล่าว
และได้กำหนดเป็นทิศทางการพัฒนาของแต่ละสถาบัน
ในแผนพัฒนาฯ ฉบับที่ 8 แต่การที่สถาบันอุดมศึกษา
เกษตรศาสตร์ จะสามารถดำเนินการให้ไปสู่เป้าหมาย
ข้างต้นได้ จำเป็นต้องอาศัยคณาจารย์ที่มีคุณวุฒิสูง
การพัฒนาอาจารย์จึงเป็นสิ่งจำเป็นที่จะต้องดำเนินการ
อย่างต่อเนื่อง

ปัจจุบัน สถาบันอุดมศึกษาเกษตรศาสตร์ 13
สถาบัน มีอาจารย์รวมทั้งสิ้น 1,087 คน เป็นระดับ
ปริญญาตรี 56 คน (5%) ปริญญาโท 509 คน (47%)
และปริญญาเอก 521 คน (47%) แม้ว่าสัดส่วนของ
อาจารย์ระดับปริญญาเอกในหลายสถาบัน จะอยู่ใน
ระดับที่สูงพอสมควรแต่ก็ยังต่ำกว่าในสถาบันอุดม-
ศึกษาเกษตรหลักๆ ในประเทศญี่ปุ่น เกาหลี ไต้หวัน
หรือแม้แต่ในประเทศฟิลิปปินส์ และมาเลเซีย ยิ่งไป
กว่านั้น ในช่วงแผนพัฒนาฉบับที่ 7 สถาบันอุดมศึกษา
เกษตรศาสตร์ ได้สูญเสียอาจารย์ไปแล้วจากการ

เกษียณอายุ ลาออก และ โอนย้าย เป็นจำนวนถึง 107 คน ในจำนวนนี้เป็นผู้ที่มีวุฒิปริญญาเอกถึง 46 คน และหลายท่านเป็นผู้ที่มีชื่อเสียงเป็นที่ยอมรับในวงวิชาการทั้งในประเทศและต่างประเทศ และในช่วงแผนพัฒนา ฉบับที่ 8 จะมีการสูญเสียอาจารย์อีกถึง 95 คน ส่วนใหญ่จากการเกษียณอายุ ในจำนวนนี้เป็นอาจารย์ปริญญาเอก 47 คน ซึ่งจะยิ่งทำให้สัดส่วนของอาจารย์ปริญญาเอกลดต่ำลงไปอีก

ในอดีต รัฐบาลลงทุนในการการพัฒนาอาจารย์ของสถาบันอุดมศึกษาเกษตรศาสตร์น้อยมาก การศึกษาต่อของอาจารย์ที่ยังรับราชการอยู่ในปัจจุบัน ทั้งระดับปริญญาโทและปริญญาเอกได้รับการสนับสนุนจากแหล่งทุนของไทยเพียง 9% เท่านั้น ปัจจุบันอาจารย์ของ 11 สถาบันที่กำลังศึกษาต่อ มีรวมทั้งสิ้น 79 คน เป็นระดับปริญญาโท 16 คน และปริญญาเอก 63 คน ในจำนวนนี้เป็นทุนของไทยในการศึกษาต่อระดับปริญญาโท 3 คน (19%) และระดับปริญญาเอก 28 คน (44%) ซึ่งดูเหมือนว่า รัฐบาลให้ความสำคัญในการพัฒนาอาจารย์ของสถาบันอุดมศึกษาเกษตรศาสตร์เพิ่มขึ้น แม้กระนั้นก็ตาม จำนวนทุนศึกษาต่อของรัฐบาลไทย ก็ยังน้อยกว่าจำนวนบุคลากรระดับปริญญาเอกที่สูญเสียไปในช่วงแผนพัฒนา ฉบับที่ 7 นอกจากนี้ ส่วนหนึ่งเป็นการศึกษาในสาขาเทคโนโลยีชีวภาพ ซึ่งจัดเป็นสาขาขาดแคลน สาขาการเกษตรอื่นๆ ยังไม่ได้รับการสนับสนุนเท่าที่ควร

งานวิจัยในอดีตของสถาบันอุดมศึกษาเกษตรศาสตร์ ส่วนใหญ่อาศัยงบประมาณความช่วยเหลือจากแหล่งทุนต่างประเทศ แต่ในช่วง 5 ปีที่ผ่านมา งบประมาณสนับสนุนการวิจัยจากแหล่งทุนต่างประเทศ ลดลงเป็นลำดับ เนื่องจากแหล่งทุนเหล่านั้นเห็นว่าประเทศไทยมีฐานะทางเศรษฐกิจดีพอที่จะพึ่งตนเองได้แล้ว แม้ว่าในระยะหลังรัฐบาลได้ให้งบประมาณด้านการวิจัยแก่สถาบันอุดมศึกษาเพิ่มขึ้น และมีแหล่งทุนในประเทศเพิ่มมากขึ้น แต่โดยรวมก็ยังไม่สามารถทดแทนงบประมาณที่เคยได้รับจากแหล่งทุนต่างประเทศ

ได้ งานวิจัยของสถาบันอุดมศึกษาเกษตรศาสตร์ ในปัจจุบันจึงอยู่ในช่วงของการชลอตัว จากการสูญเสียงบประมาณที่เคยได้รับจากแหล่งทุนต่างประเทศ

จะเห็นได้ว่า ในขณะที่ภาคการเกษตรของไทย จะต้องมีการปรับตัวอย่างมาก เพื่อเผชิญกับการแข่งขันที่รุนแรงในยุคโลกาภิวัตน์ ซึ่งต้องการบุคลากรที่มีขีดความสามารถสูงในด้านวิชาการ และการวิจัยค้นคว้า ในระดับลึกและซับซ้อนกว่าเดิม ยิ่งในปัจจุบันที่สภาวะเศรษฐกิจของประเทศถดถอย ภาคอุตสาหกรรมและธุรกิจอื่นๆ มีปัญหา มีคนว่างงานเพิ่มขึ้นเป็นจำนวนมากทุกคนต่างก็พุ่งความหวังไปที่ภาคเกษตรและอุตสาหกรรมการเกษตร ว่าจะช่วยรองรับแรงงานเหล่านั้น และช่วยพยุงเศรษฐกิจของประเทศให้ผ่านพ้นสภาวะวิกฤตไปได้ แต่การพัฒนาประเทศที่ผ่านมา ได้เน้นการพัฒนาภาคนอกการเกษตรมากเกินไปจนขาดความสมดุล ภาคการเกษตรค่อนข้างจะถูกปล่อยไม่ได้รับการเอาใจใส่เท่าที่ควร การสนับสนุนส่วนใหญ่เป็นการแก้ปัญหาเฉพาะหน้า ขาดการพัฒนาที่จะเพิ่มขีดความสามารถในการแข่งขันระยะยาว

สถาบันอุดมศึกษาเกษตรศาสตร์ ก็ได้รับผลกระทบจากแนวทางการพัฒนาประเทศดังกล่าวข้างต้น ด้วย การพัฒนาบุคลากรและงบประมาณวิจัย ได้รับการสนับสนุนจากรัฐบาลค่อนข้างน้อย ส่วนใหญ่ต้องอาศัยแหล่งทุนต่างประเทศ ในขณะที่สถาบันอุดมศึกษาเกษตรศาสตร์ ได้รับการคาดหวังว่าจะสามารถตอบสนองต่อความต้องการของประเทศ ทั้งในแง่การวิจัยและการผลิตบุคลากรที่มีขีดความสามารถในด้านวิชาการสูง แต่สถาบันอุดมศึกษาเกษตรศาสตร์ กลับสูญเสียบุคลากรที่มีคุณวุฒิส่งเป็นจำนวนมาก และสูญเสียงบประมาณสนับสนุนการวิจัยที่เคยได้รับจากต่างประเทศ สถานการณ์จึงอยู่ในสภาวะที่น่าเป็นห่วง ซึ่งหากไม่ได้รับการแก้ไข ก็จะทำให้มาตรฐานของสถาบันอุดมศึกษาเกษตรศาสตร์ของไทย ตกต่ำไปกว่าเดิม และไม่สามารถสนองตอบต่อความต้องการที่คาดหวังได้ ซึ่งจะส่งผลกระทบต่อการพัฒนาการ

เกษตรโดยรวมของประเทศ

โครงการนี้เสนอขอให้รัฐบาลให้การสนับสนุนทุนศึกษาต่อระดับปริญญาเอก เพื่อพัฒนาอาจารย์ของสถาบันอุดมศึกษาเกษตรศาสตร์ 13 สถาบัน ในสังกัดทบวงมหาวิทยาลัย เป็นจำนวนรวม 120 ทุน โดยแบ่งเป็น 4 รุ่น รุ่นละ 30 ทุน ระยะเวลาดำเนินการ 6 ปี วงเงินงบประมาณรวม 432 ล้านบาท รวมทั้งขอให้รัฐบาลให้การสนับสนุนงบประมาณสำหรับดำเนินการวิจัย และ

การปรับปรุงเครื่องมือและอุปกรณ์ ตามแผนงานของแต่ละสถาบัน ที่เสนอในคำขอของประมาณประจำปี

การสนับสนุนดังกล่าว จะทำให้สถาบันอุดมศึกษาเกษตรศาสตร์ สามารถรักษาระดับมาตรฐานไว้ได้ รวมทั้งสามารถตอบสนองต่อความต้องการบุคลากรและการวิจัยค้นคว้าระดับสูงเพื่อพัฒนาการเกษตรของประเทศ ให้สามารถแข่งขันได้ในยุคโลกาภิวัตน์ และเป็นฐานหลักที่ค้ำจุนเศรษฐกิจของประเทศ

โครงการทางสว่างแห่งอาชีพ ทบวงมหาวิทยาลัย

โครงการ “ทางสว่างแห่งอาชีพ” เป็นศูนย์กลางการประสาน และเผยแพร่ข้อมูลเกี่ยวกับการประกอบอาชีพ การพัฒนาทักษะและการศึกษาเพื่อเพิ่มพูนโอกาสในการมีงานทำ รวมทั้งการให้คำแนะนำปรึกษา เพื่อบรรเทาความวิตกกังวลแก่บัณฑิตเก่า และบัณฑิตใหม่ที่แสวงหาโอกาสในตลาดแรงงาน

สถานการณ์ปัจจุบัน

1. ทบวงมหาวิทยาลัยมีหน้าที่สนับสนุน ส่งเสริม และประสานงานการจัดการศึกษาระดับอุดมศึกษา ประกอบด้วยสถาบันอุดมศึกษาของรัฐ จำนวน 23 แห่ง และสถาบันอุดมศึกษาเอกชนอีกจำนวน 40 แห่ง สามารถผลิตบัณฑิตได้ปีละประมาณ 90,000 คน และจะขยายเป็น 140,000 คน ในปีการศึกษา 2544

2. ในปีหนึ่งๆ รัฐต้องลงทุนเพื่อจัดการศึกษาระดับอุดมศึกษาประมาณ 35,000 ล้านบาท (เฉพาะทบวงมหาวิทยาลัย) ด้วยมีจุดประสงค์เพื่อพัฒนา

ทรัพยากรมนุษย์ให้มีความพร้อมทั้งทางด้านวิชาการและวิชาชีพให้สนองความต้องการของประเทศ ดังนั้นการที่บัณฑิตซึ่งเป็นผลผลิตจากสถาบันอุดมศึกษาต้องประสบกับภาวะการว่างงาน ย่อมหมายถึงความสูญเสียอย่างมหาศาลที่จำเป็นจะต้องแก้ไข

3. ในปี 2537 มีบัณฑิตสำเร็จการศึกษาระดับปริญญาตรี จำนวน 81,900 คน ภายหลังสำเร็จการศึกษา 1 ปี พบว่า มีงานทำประมาณ 69,600 คน หรือร้อยละ 85 ศึกษาต่อประมาณ 3,300 คน (ร้อยละ 4) และว่างงานจริงประมาณ 9,000 คน หรือร้อยละ 11 อัตราการว่างงานของบัณฑิตเริ่มสูงขึ้นเป็นร้อยละ 16 และ 20 ในปี 2538 และ 2539 ทำให้มีจำนวนบัณฑิตว่างงานเพิ่มขึ้นเป็นปีละ 13,400 คน และ 18,000 คน ด้วยสภาวะเศรษฐกิจตกต่ำ จึงคาดหมายว่า อัตราการว่างงานของบัณฑิตจะเพิ่มขึ้นเป็นร้อยละ 38-40 ในปี 2541-2542 ซึ่งจะทำให้มีผู้ว่างงานเพิ่มขึ้นเป็นปีละ 41,000-48,000 คน

ปัญหา

1. ในช่วงปี 2540-2542 จะมีบัณฑิตว่างงานปีละประมาณ 40,000-48,000 คน
2. เกิดความสูญเปล่าทางการศึกษา ทั้งความสูญเปล่าทางตรงและทางอ้อม
3. เกิดปัญหาทางสังคม อันเนื่องมาจากความพยายามในการดำรงชีพ

มาตรการในการแก้ไข

1. การกระจายความรู้และข้อมูลการจ้างงานให้ทั่วถึงในหมู่นักศึกษา และผู้สำเร็จการศึกษา
 - 1.1 ความรู้ด้านการจ้างงาน
 - 1.2 ความรู้ด้านการศึกษา
 - 1.3 ความรู้ด้านการพัฒนาวิชาชีพ
 - 1.4 ความรู้ในการแก้ไขปัญหาเชิงจิตวิทยา
2. การขยายบัณฑิตศึกษาเพื่อรองรับความต้องการในการศึกษาต่อระดับประกาศนียบัตรบัณฑิตและปริญญาโท
 - 2.1 ขยายบัณฑิตศึกษาในสถาบันอุดมศึกษาของรัฐ
 - 2.2 ขยายบัณฑิตศึกษาในสถาบันอุดมศึกษาเอกชน
3. การฝึกอบรมเพื่อพัฒนาทักษะในการประกอบอาชีพอิสระ
4. การส่งเสริมบัณฑิตอาสาสมัครเพื่อการพัฒนาชนบท

แผนปฏิบัติการ

1. จัดรายการโทรทัศน์ “ทางสว่างแห่งอาชีพ” (ระหว่างกุมภาพันธ์ - พฤษภาคม 2541)

วัตถุประสงค์ เพื่อสร้างศูนย์รวมในการประสานความต้องการในการจ้างงาน เป็นการจัดรายการสดที่ผู้ชมสามารถสอบถามได้ทันที จำนวน 16 ครั้ง ครั้งละ

1 ชั่วโมง ทุกวันจันทร์ ทางสถานีโทรทัศน์สีช่อง 9 อสมท. เวลา 13.00 น.-14.00 น.

2. การพัฒนา Homepage “ทางสว่างแห่งอาชีพ” (ระหว่างมกราคม-กุมภาพันธ์ 2541)

วัตถุประสงค์ สร้าง Homepage บน Internet เพื่อประสานข้อมูลระหว่างผู้ประกอบการและบัณฑิตในลักษณะ Match Maker

3. ตลาดนัดบัณฑิตศึกษา (กุมภาพันธ์ 2541)

วัตถุประสงค์ เพื่อเผยแพร่ข้อมูลการจัดการศึกษาระดับบัณฑิตศึกษาในสถาบันอุดมศึกษาของรัฐและเอกชน รวมทั้งการรับสมัครเข้าศึกษาต่อระดับบัณฑิตศึกษา

4. ปรับปรุงหลักสูตรระดับปริญญาตรี (กุมภาพันธ์-มิถุนายน 2541)

วัตถุประสงค์ เพื่อพัฒนาหลักสูตรระดับปริญญาตรีให้เพิ่มเติมเนื้อหาสาระที่จะช่วยให้ผู้สำเร็จการศึกษามีทักษะเตรียมพร้อมเพื่อการปฏิบัติงานในฐานะลูกจ้างและผู้ประกอบการอิสระ

5. บัณฑิตอาสาสมัคร (กุมภาพันธ์-มิถุนายน 2541)

วัตถุประสงค์ เพื่อประสานงานกับองค์กรบริหารระดับท้องถิ่นในการส่งเสริมให้บัณฑิตได้ช่วยเหลือปฏิบัติงานในกิจกรรมเชิงพัฒนาในชุมชน

เป้าหมายการปฏิบัติงาน

- บัณฑิตผู้สำเร็จการศึกษาในปีการศึกษา 2540 และผู้ถูกเลิกจ้างจำนวนไม่ต่ำกว่า 120,000 คน ซึ่งกระจายอยู่ทั่วประเทศได้รับรู้ข้อมูลข่าวสารทั้งด้านการจ้างงานการพัฒนาทักษะ และการศึกษาต่อ
- บัณฑิตและผู้ถูกเลิกจ้างเข้าศึกษาต่อระดับบัณฑิตศึกษาในมหาวิทยาลัยของรัฐและเอกชนเพิ่มขึ้น 3,000 คน

- บัณฑิตได้รับการฝึกอบรมเพื่อพัฒนาทักษะการประกอบวิชาชีพ อันจะเป็นประโยชน์ต่อการจ้างงานและการประกอบอาชีพอิสระ จำนวน 7,000 คน
- บัณฑิตอาสาสมัครปฏิบัติงานในองค์กรระดับท้องถิ่น เพื่อช่วยเหลือและแก้ไขปัญหาในชุมชนส่วนภูมิภาค 1,000 คน
- บัณฑิตมีทางเลือกในการประกอบอาชีพประมาณ 20,000 คน

การจัดตั้งมหาวิทยาลัยแม่ฟ้าหลวง จังหวัดเชียงราย

มหาวิทยาลัยแม่ฟ้าหลวง ซึ่งจัดตั้งขึ้น ณ จังหวัดเชียงราย เกิดขึ้นจากความมุ่งมั่นปรารถนาของรัฐบาลตามมติคณะรัฐมนตรีเมื่อวันที่ 18 กุมภาพันธ์ 2540 ที่จะสร้างสถาบันการศึกษาระดับอุดมศึกษาขึ้นในภาคเหนือตอนบน เพื่อเป็นการเทอดพระเกียรติแด่สมเด็จพระศรีนครินทราบรมราชชนนี หรือ “สมเด็จย่า” ของปวงชนชาวไทย ผู้มีพระเมตตาธรรม และพระกรุณาอันสูงยิ่งต่อพี่น้องประชาชนทุกหมู่เหล่า โดยมุ่งมั่นให้เป็นสถาบันการศึกษาระดับอุดมศึกษาชั้นนำของประเทศ และเป็นศูนย์กลางการพัฒนาทรัพยากรมนุษย์ในภาคเหนือตอนบน และภูมิภาคอินโดจีนต่อไปได้กำหนดให้มีระบบการบริหารเป็นมหาวิทยาลัยของรัฐในกำกับของทบวงมหาวิทยาลัย โดยอยู่นอกระบบราชการเพื่อความคล่องตัว และสามารถปฏิบัติการกิจของอุดมศึกษาได้อย่างมีประสิทธิภาพ

1. วัตถุประสงค์ของการจัดตั้งมหาวิทยาลัยแม่ฟ้าหลวง

1. เพื่อเป็นอนุสรณ์แห่งความจงรักภักดี และความสำนึกในพระมหากรุณาธิคุณของสมเด็จพระศรีนครินทราบรมราชชนนี ที่มีต่อปวงชนชาวไทย
2. เพื่อเป็นสถาบันการศึกษาระดับสูงที่จะ

สืบสานพระราชปณิธานของสมเด็จพระศรีนครินทราบรมราชชนนี ในการพัฒนาคุณภาพชีวิตของประชากรในภาคเหนือและโครงการในพระราชดำริต่าง ๆ

3. เพื่อเป็นมหาวิทยาลัยชั้นนำของประเทศที่จะผลิตและพัฒนาทรัพยากรมนุษย์ระดับสูง รวมทั้งเป็นแหล่งค้นคว้าวิจัยในศิลปวิทยาการด้านต่าง ๆ ที่เกื้อหนุนต่อการพัฒนาประเทศ
4. เพื่อเป็นศูนย์กลางการศึกษาระดับอุดมศึกษาสำหรับภาคเหนือตอนบน รวมทั้งอนุภาคกลุ่มแม่น้ำโขง โดยเฉพาะบริเวณสี่เหลี่ยมเศรษฐกิจ
5. เพื่อกระจายโอกาสการศึกษาและความเจริญไปสู่ภูมิภาค

2. รูปแบบและแนวคิดในการจัดตั้ง

เพื่อให้การบริหารมหาวิทยาลัยเป็นไปด้วยความคล่องตัว มีประสิทธิภาพและสามารถปฏิบัติการกิจของอุดมศึกษาได้อย่างเต็มที่ จึงกำหนดให้มหาวิทยาลัยแม่ฟ้าหลวงเป็นมหาวิทยาลัยของรัฐที่ไม่อยู่ในระบบราชการ มีการจัดการศึกษารอบคลุมสาขาวิชาการต่างๆ ที่จำเป็นต่อการพัฒนาประเทศโดยเฉพาะภาคเหนือตอนบน มีการศึกษาค้นคว้าวิจัยในสาขาวิชาการต่างๆ ที่จะนำมหาวิทยาลัยไปสู่ความเป็นเลิศ และ

สามารถตอบสนองความต้องการของชุมชนและประเทศได้

มุ่งเน้นการพัฒนาบัณฑิตให้เป็นผู้ซึ่งถึงพร้อมด้วยองค์ความรู้และคุณธรรม จริยธรรมรวมทั้งมีคุณลักษณะของความเป็นผู้นำในความสำเร็จของสภาพแวดล้อมและธรรมชาติอย่างแท้จริง

มหาวิทยาลัยแม่ฟ้าหลวงจะเป็นสถาบันหลักในการศึกษาและวิจัยเกี่ยวกับสมเด็จพระศรีนครินทราบรมราชชนนีในทุกๆ ด้าน และสืบสานต่อโครงการในพระราชดำริต่างๆ ให้เกิดประโยชน์ต่อประชาชนอย่างต่อเนื่อง

มหาวิทยาลัยแม่ฟ้าหลวงจะเป็นมหาวิทยาลัยที่มีขนาดปานกลางที่สามารถปฏิบัติการกิจของอุดมศึกษาครบทุกด้านและเป็นผู้นำทางความรู้ทั้งในระดับประเทศและนานาชาติ โดยอยู่บนพื้นฐานของความร่วมมือกับสถาบันอุดมศึกษาต่างๆ โดยใกล้ชิด

3. โครงสร้างและการบริหารงาน

มหาวิทยาลัยแม่ฟ้าหลวง มีฐานะเป็นมหาวิทยาลัยของรัฐในสังกัดทบวงมหาวิทยาลัยอยู่ภายใต้การกำกับดูแลของรัฐมนตรีว่าการทบวงมหาวิทยาลัย องค์กรบริหารสูงสุดภายในคือ สภามหาวิทยาลัย ที่จะทำหน้าที่กำกับดูแล การบริหารงานของมหาวิทยาลัย และกำหนดนโยบายการดำเนินการต่างๆ สำหรับด้านวิชาการนั้น จะมี สภาวิชาการ ทำหน้าที่กำกับดูแลงานด้านวิชาการและมาตรฐานการศึกษา รวมทั้งการกำหนดทิศทางและนโยบายด้านวิชาการ และการวิจัยของมหาวิทยาลัยด้วย

การจัดการเรียนการสอนจะมีหน่วยงานระดับสำนักวิชา เป็นหน่วยงานรับผิดชอบ โดยไม่แบ่งเป็นภาควิชา แต่จะดำเนินการในรูปของหลักสูตร หรือโปรแกรมการศึกษาแทน นอกจากนี้ยังมีหน่วยงานประเภท สำนักบริหาร ศูนย์ และสถาบันต่างๆ ตามความจำเป็นด้วย (ดูแผนภูมิแสดงโครงสร้างการจัตองค์กรของมหาวิทยาลัยแม่ฟ้าหลวง หน้า 17)

4. สาขาวิชาที่เปิดสอน

ในเบื้องต้น มหาวิทยาลัยมีแผนดำเนินการเปิดสอนในสำนักวิชาต่างๆ คือ ศิลปศาสตร์ วิทยาศาสตร์ พยาบาลศาสตร์ สหเวชศาสตร์และสาธารณสุข วิทยาการจัดการ เทคโนโลยีสารสนเทศ เทคโนโลยีการเกษตร และเทคโนโลยีอุตสาหกรรม

นอกจากนี้ยังจะจัดให้มีโครงการศึกษา วิจัยเกี่ยวกับสาขาวิชาต่างๆ ที่เกี่ยวข้องกับพระราชภารกิจ และพระปณิธานของสมเด็จพระศรีนครินทราบรมราชชนนีที่มีต่อการพัฒนาคุณภาพชีวิตและความเป็นอยู่ของประชาชนด้วย

5. การรับนักศึกษา

มหาวิทยาลัยมีเป้าหมายที่จะรับนักศึกษากลุ่มแรกประมาณปีการศึกษา 2542 ในสาขาวิชาที่มีความพร้อม และจะทยอยรับในสาขาอื่นๆ ต่อไปตามลำดับ โดยเมื่อดำเนินการเต็มรูปแบบแล้ว มหาวิทยาลัยจะมีนักศึกษารวมทั้งสิ้นประมาณ 8,000-10,000 คน

6. ประโยชน์ที่คาดว่าจะได้รับ

1. ด้านสังคมและการเมือง

เป็นการกระจายโอกาสทางการศึกษาระดับอุดมศึกษา เพื่อเปิดโอกาสอย่างเท่าเทียมกันให้กับบุคคลต่างๆ ในระดับภูมิภาคเข้าถึงการศึกษาในระดับอุดมศึกษา โดยเหมาะสมกับความต้องการของชุมชน แก้ไขปัญหาทางสังคมและการเมือง ช่วยอนุรักษ์และฟื้นฟูศิลปวัฒนธรรมอันเป็นจารีตประเพณีเฉพาะของประเทศและภูมิภาค เป็นการช่วยพัฒนาคุณภาพชีวิตของชุมชนให้ดีขึ้นเพราะเป็นการนำความเจริญที่สร้างสรรค์และเหมาะสมในแต่ละท้องถิ่น มหาวิทยาลัยจะทำหน้าที่เป็นศูนย์กลางการศึกษาและพัฒนาความร่วมมือทางการศึกษาในอนุภูมิภาคกลุ่มแม่น้ำโขงตอนบน 4 ประเทศ อันจะส่งผลให้เกิดความสัมพันธที่แน่นแฟ้นมากยิ่งขึ้น

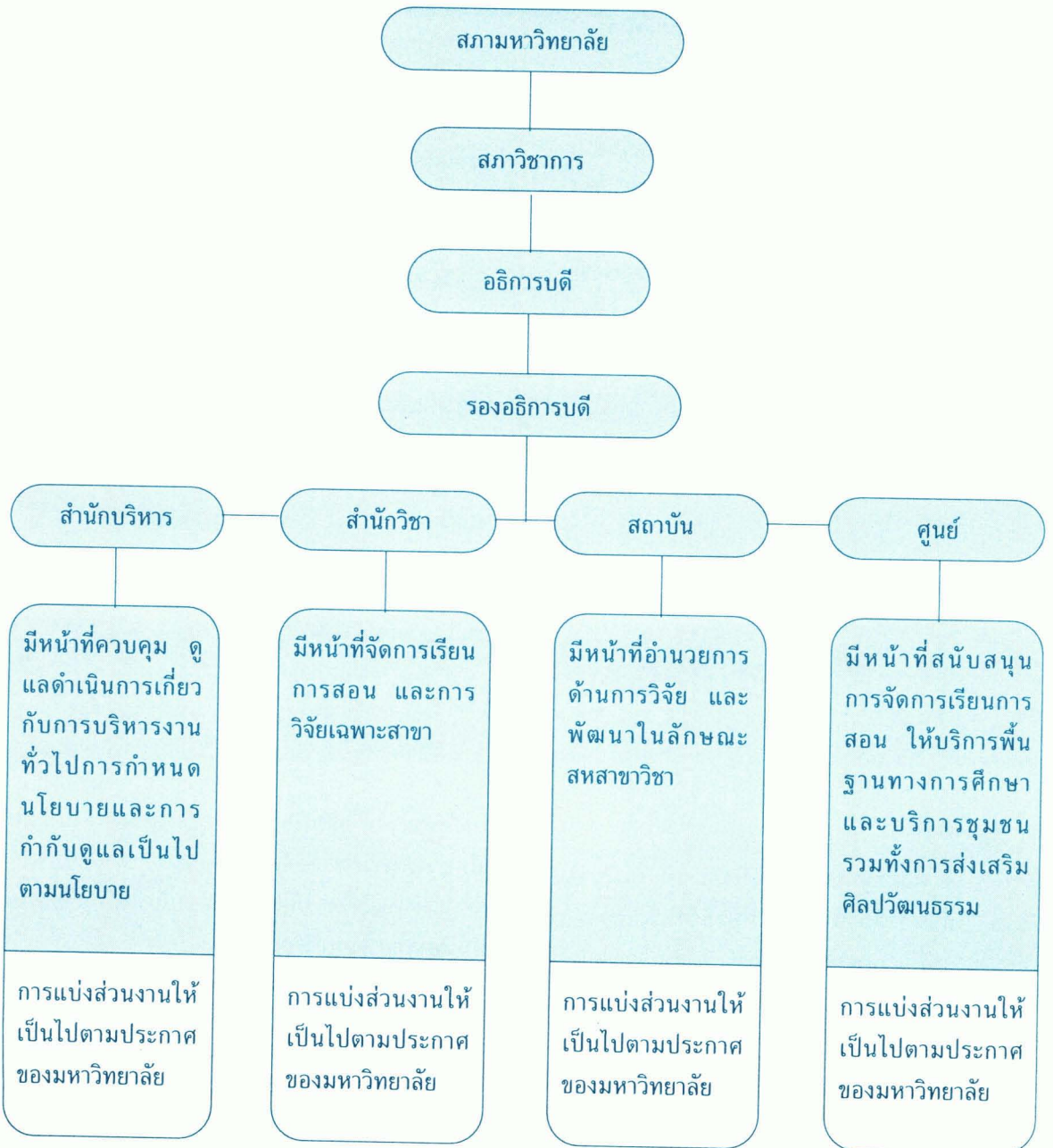
2. ด้านเศรษฐกิจ

มหาวิทยาลัยจะเป็นกำลังสำคัญในการผลิต

บุคลากรเพื่อรองรับความก้าวหน้าทางเศรษฐกิจที่จะเกิดขึ้นในภูมิภาคได้อย่างทันทั่วทั้งที่ อันจะเป็นส่วนเสริมให้เกิดการลงทุนพัฒนาธุรกิจและอุตสาหกรรมในภูมิภาค มากยิ่งขึ้น ทำให้ผู้ลงทุนเกิดความมั่นใจ ว่า

จะมีแรงงานที่มีทักษะและความเชี่ยวชาญในเทคโนโลยีที่ทันสมัย อันจะเป็นการผลักดันให้เกิดความเจริญเติบโต ทางเศรษฐกิจได้อย่างรวดเร็วขึ้นใน ทุกๆ ด้าน

แผนภูมิแสดงโครงสร้างการจัดองค์กรของมหาวิทยาลัยแม่ฟ้าหลวง



7. แผนพัฒนามหาวิทยาลัยแม่ฟ้าหลวง

ทบวงมหาวิทยาลัยได้ประสานงานกับจังหวัด เชียงราย ในการจัดหาพื้นที่สำหรับจัดตั้งมหาวิทยาลัย แม่ฟ้าหลวง ซึ่งคณะกรรมการจัดตั้งมหาวิทยาลัย แม่ฟ้าหลวงได้พิจารณาเห็นว่าสมควรดำเนินการได้ใน 2 พื้นที่ ได้แก่

1. พื้นที่บริเวณดอยแม่ อำเภอมืองเชียงราย อยู่ห่างจากตัวเมืองไปด้านทิศเหนือเป็นระยะทาง 15 กิโลเมตร และอยู่ห่างจากสนามบินนานาชาติ เชียงราย เพียง 9 กิโลเมตร มีพื้นที่ 4,903 ไร่ สภาพพื้นที่ส่วนใหญ่เป็นป่าสงวนเสื่อมโทรม ยกเว้นบางบริเวณเป็น ภูเขาลาดชันและมีสภาพป่าธรรมชาติเหลืออยู่ บริเวณนี้ จะเป็นพื้นที่หลักในการพัฒนามหาวิทยาลัยแม่ฟ้าหลวง ซึ่งจะประกอบไปด้วยอาคารเรียน อาคารบริหาร หอพัก หอประชุม อาคารศูนย์เครื่องมือวิทยาศาสตร์ อาคาร ศูนย์วิจัยและบริการทางวิชาการ และบ้านพักบุคลากร

2. พื้นที่บริเวณจอมหมอกแก้ว อำเภอแม่ลาว จังหวัดเชียงราย อยู่ห่างจากตัวเมืองไปทางด้านทิศ ตะวันตกเฉียงใต้เป็นระยะทางประมาณ 23 กิโลเมตร

เป็นพื้นที่สาธารณประโยชน์และป่าสงวนเสื่อมโทรม ที่ถูกใช้ทำการเกษตรอย่างต่อเนื่องเป็นจำนวน 2,556 ไร่ บริเวณนี้ จะได้รับการพัฒนาเป็นศูนย์วิจัยและ ฝึกอบรมด้านการเกษตรต่อไปในอนาคต ซึ่งจะมีการ ก่อสร้างอาคารสำนักงาน ก่อสร้างโรงงานต้นแบบ และ แปลงทดลองด้านการเกษตรและอาจใช้เป็นที่ตั้งของ โครงการสืบสานพระราชปณิธานสมเด็จพระศรีนคริน- ทราบรมราชชนนีในการ “ปลูกป่า-สร้างคน” ซึ่งจะมี การพัฒนาโครงการสาธิตด้านวนเกษตร และการจัดการ สิ่งแวดล้อมชุมชน นอกจากนี้ในพื้นที่จอมหมอกแก้ว ยังมีคูเมืองโบราณซึ่งจะถูกพัฒนาให้เป็นศูนย์ศึกษา โบราณคดีและประวัติศาสตร์ท่องเที่ยวด้วย

8. แนวคิดในการออกแบบทางกายภาพ

การใช้พื้นที่ของมหาวิทยาลัยแม่ฟ้าหลวง จะเน้น การรักษาสภาพแวดล้อม และกลมกลืนกับธรรมชาติให้ มากที่สุด รูปแบบอาคารจะมีความสอดคล้องกับภูมิ ประเทศและประหยัดพลังงานแต่ยังคงมีเอกลักษณ์ สถาปัตยกรรมของภาคเหนือ โดยมุ่งคำนึงถึงประโยชน์ ใช้สอยเป็นสำคัญ

สรุปสถานการณ์ปัจจุบันของมหาวิทยาลัยแม่ฟ้าหลวง

1. การจัดตั้ง

1.1) คณะรัฐมนตรีได้มีมติเมื่อวันที่ 5 มีนาคม 2539 ให้จัดตั้งสถาบันอุดมศึกษาที่จังหวัดเชียงราย เพื่อเป็นการสืบสานพระราชปณิธานของสมเด็จพระย่า โดย อาจยกฐานะสถาบันราชภัฏเชียงรายที่มีอยู่แล้วเป็น มหาวิทยาลัยก็ได้

1.2) คณะกรรมการกเลี่ยนกรองคณะรัฐมนตรี

ฝ่ายสังคมฯ ได้มีมติเมื่อวันที่ 3 กุมภาพันธ์ 2540 มอบ ให้ทบวงมหาวิทยาลัยจัดหาที่ตั้งมหาวิทยาลัยแม่ฟ้า- หลวงแห่งใหม่ โดยไม่ยกฐานะสถาบันราชภัฏเชียงราย เป็นมหาวิทยาลัยแม่ฟ้าหลวง

1.3) คณะรัฐมนตรีได้มีมติเมื่อวันที่ 18 กุมภาพันธ์ 2540 เห็นชอบในหลักการตามร่างพระราชบัญญัติ ที่ทบวงมหาวิทยาลัยเสนอ

2. สถานที่จัดตั้ง

2.1) พื้นที่บริเวณดอยแม่ อำเภอเมือง จังหวัด เชียงราย พื้นที่รวม 4,903 ไร่ พื้นที่หลัก ห่างจาก จังหวัด 15 กิโลเมตร

2.2) พื้นที่จอมหมอกแก้ว อำเภอแม่ลาว จังหวัดเชียงราย พื้นที่รวม 2,556 ไร่ เป็นพื้นที่ดำเนินการทางด้านเกษตรและอุตสาหกรรมเกษตร ห่างจาก จังหวัด 23 กิโลเมตร

3. การวางแผนวิชาการ

3.1) คณะอนุกรรมการการพัฒนาโครงสร้าง ทางวิชาการได้กำหนดให้มีสำนักวิชา จำนวน 8 สำนัก วิชา ดังนี้

- (1) สำนักวิชาศิลปศาสตร์
- (2) สำนักวิชาวิทยาศาสตร์
- (3) สำนักวิชาพยาบาลศาสตร์
- (4) สำนักวิชาสหเวชศาสตร์และสาธารณสุขศาสตร์
- (5) สำนักวิชาวิทยาการจัดการ
- (6) สำนักวิชาเทคโนโลยีสารสนเทศ
- (7) สำนักวิชาเทคโนโลยีการเกษตร
- (8) สำนักวิชาเทคโนโลยีอุตสาหกรรม

3.2) เป้าหมายการรับนักศึกษา จะเปิดรับ นักศึกษารุ่นแรกในปีการศึกษา 2542 ถ้าสถานภาพ ทางการเงินของประเทศเอื้ออำนวย

คณะอนุกรรมการพัฒนาโครงสร้างวิชาการ มหาวิทยาลัยแม่ฟ้าหลวงในการประชุมครั้งที่ 1/2541 วันที่ 13 กุมภาพันธ์ 2541 ได้พิจารณาสาขาที่จะเปิด ดำเนินการในระยะแรกแล้วเห็นสมควรเปิดดำเนินการใน 3 สาขาวิชาก่อนคือ สาขาบัญชี สาขาบริหารธุรกิจ และ สาขาวิทยาการสารสนเทศ โดยจะจัดสัมมนาเพื่อระดม ความคิดเห็นเรื่องแนวทางการจัดทำหลักสูตร มหา- วิทยาลัยแม่ฟ้าหลวง ในปลายเดือนมีนาคม 2541 ณ จังหวัดเชียงราย

4. การวางแผนกายภาพ

4.1) จัดทำผังแม่บท ออกแบบอาคาร ระบบ สาธารณูปโภค และภูมิสถาปัตยกรรมจะแล้วเสร็จ ภายในกลางเดือนมีนาคม 2541

4.2) จังหวัดเชียงรายกำลังดำเนินการเพื่อขอ ใช้สิทธิ์ในที่ดินก่อนที่จะดำเนินการถอนสภาพที่ดินป่า สงวนเสื่อมโทรมและที่สาธารณประโยชน์

5. งบประมาณ

ได้รับจัดสรรงบประมาณในปีงบประมาณ พ.ศ. 2540 จำนวน 47,616,000 ล้านบาทเป็นค่าจัดทำ ผังแม่บท ออกแบบอาคาร ระบบสาธารณูปโภคและ ภูมิสถาปัตยกรรม จำนวน 39,754,000 บาท ที่เหลือ เป็นงบดำเนินการ ได้แก่ ค่าวัสดุครุภัณฑ์ ค่าเช่า สำนักงาน ค่าจ้างลูกจ้างชั่วคราว ในปีงบประมาณ พ.ศ. 2541 ได้รับจัดสรรงบประมาณ 50 ล้านบาท

6. ร่างพระราชบัญญัติ

สำนักงานปลัดทบวง ได้ปรับปรุงร่างพระราช- บัญญัติมหาวิทยาลัยแม่ฟ้าหลวงซึ่งพร้อมที่จะนำเข้าสู่ การพิจารณาของรัฐสภา

7. การบริหารโครงการ

ทบวงมหาวิทยาลัยได้ประกาศจัดตั้งสำนักงาน บริหารโครงการจัดตั้งมหาวิทยาลัยแม่ฟ้าหลวงและได้ แต่งตั้งผู้อำนวยการ และรองผู้อำนวยการสำนักงาน โครงการจัดตั้งมหาวิทยาลัยแม่ฟ้าหลวง เพื่อรับผิดชอบในการบริหารงานโครงการ ขณะนี้ได้เข้าห้องชุด หมายเลข D ชั้น 22 อาคารพญาไทพลาซ่า กรุงเทพฯ ของมหาวิทยาลัยเทคโนโลยีสุรนารี เพื่อเป็นที่ตั้งของ สำนักงาน

8. ปัญหาอุปสรรค

ในการดำเนินการเบื้องต้นมีปัญหาอุปสรรค ดังนี้

8.1) ที่ดิน ขณะนี้อยู่ในระหว่างการขอใช้ที่ดิน

ซึ่งทบวงมหาวิทยาลัยมอบอำนาจให้ผู้ว่าราชการจังหวัด เชียงรายดำเนินการแทน รวมทั้งที่ดินที่เป็นทางเข้าด้าน หน้ามหาวิทยาลัยด้วย

8.2) งบประมาณ ได้รับจัดสรรงบประมาณที่ จำกัด ซึ่งไม่สามารถจะก่อสร้างอาคารต่าง ๆ ให้ทันกับการรับนักศึกษา รุ่นแรกในปีการศึกษา 2542

ทบวงมหาวิทยาลัยตรวจรับแบบก่อสร้าง มหาวิทยาลัยแม่ฟ้าหลวง

รองศาสตราจารย์ ดร.วันชัย ศิริชนะ ปลัดทบวงมหาวิทยาลัย พร้อมด้วยคณะกรรมการตรวจและรับมอบงานจ้าง ซึ่งมี รองศาสตราจารย์ สุปรีชา หิรัญโร จากจุฬาลงกรณ์มหาวิทยาลัยเป็นประธาน ได้พิจารณาผลงานการสำรวจออกแบบผังแม่บทอาคาร ระบบสาธารณูปโภค และภูมิสถาปัตยกรรม ของมหาวิทยาลัยแม่ฟ้าหลวงที่จะดำเนินการก่อสร้างที่จังหวัด เชียงราย ซึ่งคณะกรรมการมีความพอใจกับผลงานการออกแบบของบริษัทสถาปนิก 110 และคณะเป็นอย่างมากเพราะจะทำให้มหาวิทยาลัยแม่ฟ้าหลวงเป็นมหาวิทยาลัยที่สร้างบนภูเขาที่สวยงามที่สุดแห่งหนึ่ง การออกแบบครั้งนี้มีความสมบูรณ์ที่สุด เนื่องจากทบวงมหาวิทยาลัยใช้ทีมสถาปนิกที่มียุทธศาสตร์การศึกษาสำรวจและออกแบบตั้งแต่ผังแม่บท อาคารสาธารณูปโภค และภูมิสถาปัตยกรรม จึงทำให้ทุกส่วนมีความพร้อมสมบูรณ์และมีความกลมกลืนกัน การรับมอบงานครั้งนี้

ประกอบด้วยรายละเอียดการก่อสร้างอาคารจำนวน 12 รายการ ระบบสาธารณูปโภคทั้งหมด และงานภูมิสถาปัตยกรรม ซึ่งพร้อมจะดำเนินการประกวดราคาก่อสร้างทันที

ปลัดทบวงมหาวิทยาลัยเปิดเผยว่า การดำเนินการก่อสร้างมหาวิทยาลัยแม่ฟ้าหลวงจะดำเนินการต่อไปได้หรือไม่ขึ้นกับนโยบายของรัฐบาล เนื่องจากประเทศกำลังประสบปัญหาเศรษฐกิจอย่างหนัก โดยทบวงมหาวิทยาลัยจะนำเสนอคณะรัฐมนตรีพิจารณาในเร็ววันนี้ อย่างไรก็ตามไม่ว่ามหาวิทยาลัยแม่ฟ้าหลวงจะเริ่มก่อสร้างได้หรือไม่ก็ตาม ทบวงมหาวิทยาลัยจะดำเนินการเพื่อสืบสานพระปณิธานของสมเด็จพระศรีนครินทราบรมราชชนนี ในการรณรงค์ให้ชาวเชียงรายช่วยกันปลูกป่าในบริเวณจัดตั้งมหาวิทยาลัยแม่ฟ้าหลวงในราวเดือนพฤษภาคม 2541 นี้



สรุปข้อมูลพื้นฐาน โครงการจัดตั้งมหาวิทยาลัยมหิดล ณ กาญจนบุรี อำเภอไทรโยค จังหวัดกาญจนบุรี



ที่ตั้งและสภาพพื้นที่โครงการ

มหาวิทยาลัยมหิดล ณ กาญจนบุรี ตั้งอยู่ที่ อำเภอไทรโยค จังหวัดกาญจนบุรี อยู่ห่างจากอำเภอเมืองไปทางทิศตะวันตก 37 กิโลเมตร บนทางหลวงแผ่นดินหมายเลข 323 (กาญจนบุรี-ทองผาภูมิ)

พื้นที่โครงการมี พื้นที่ประมาณ 6,000 ไร่ สภาพพื้นที่โดยทั่วไปเป็นพื้นที่เกษตรกรรม พื้นที่ภูเขาและป่าละเมาะ พื้นที่โครงการวางตัวอยู่ในแนวทิศตะวันตกเฉียงเหนือ-ตะวันออกเฉียงใต้ ติดกับทางหลวงแผ่นดินหมายเลข 323 ทางด้านทิศตะวันออกเฉียงใต้ ส่วนทางด้านทิศตะวันตกเป็นสภาพทิวเขายาวตลอดพื้นที่ ด้านหลังของทิวเขาเป็นลักษณะหน้าผาสูงชันติดกับแม่น้ำแควน้อย

พื้นที่ด้านทิศตะวันออกเฉียงใต้ ติดกับทางหลวงหมายเลข 323 และถนนทางเข้าอำเภอไทรโยค เป็นพื้นที่ราบมีระดับอยู่ระหว่าง +220 เมตร ถึง + 260 เมตร (รทก.) เอียงลาดไปทางด้านทิศเหนือ พื้นที่ทางด้านทิศตะวันตกมีสภาพเป็นทิวเขาและหน้าผาสูงชันลาดลงสู่แม่น้ำแควน้อย มีระดับต่างกันอยู่ระหว่าง +50 เมตร ถึง +250 เมตร (รทก.) พื้นที่ส่วนที่เหลือทางด้านทิศเหนือเป็นเนินเขา และที่ราบเชิงเขามีความเอียงลาด

ค่อนข้างสูง มีระดับอยู่ระหว่าง +150 เมตร ถึง +270 เมตร (รทก.)

ปรัชญาการศึกษา

เป้าหมายของมหาวิทยาลัยมหิดล ณ กาญจนบุรี ในอันที่จะดำเนินตามพันธกิจหลัก คือ “มุ่งความเป็นเลิศในการสร้างความรู้ ผลิตบุคลากร และขยายความรู้สู่สังคม เพื่อประโยชน์สำหรับการพัฒนาประเทศอย่างมีความยั่งยืน” โดยมุ่งเป็นสถาบันอุดมศึกษาของภูมิภาคตะวันตกที่มีคุณภาพระดับแนวหน้า ในการผลิตบัณฑิตที่ซึ่งสนองต่อความต้องการด้านทรัพยากรมนุษย์ ในสังคมไทยในศตวรรษที่ 21 ทั้งระดับภูมิภาค ระดับชาติ

โครงสร้างการบริหาร

มหาวิทยาลัยมหิดล ณ กาญจนบุรี มีวัตถุประสงค์ในการให้การศึกษาส่งเสริมวิชาการ และวิชาชีพชั้นสูง ทำการสอน ทำการวิจัย ให้บริการทางบริการกับสังคม และทำนุบำรุง รักษาและถ่ายทอดคุณค่าทางศิลปวัฒนธรรมของชาติ โดยมีการจัดระบบการบริหารที่เน้นการบริหารอย่างมีประสิทธิภาพและคล่องตัว โดยมีระบบงานที่สามารถกำกับกับการดำเนินงานในเชิงนโยบาย และมีระบบการตรวจสอบและประเมินผลในรูปแบบที่เอื้อต่อภารกิจของมหาวิทยาลัย

โครงสร้างการแบ่งส่วนราชการของมหาวิทยาลัย

ประกอบด้วย ส่วนราชการ ดังนี้

1. สำนักงานบริหาร
2. สำนักวิทยบริการ
3. สำนักวิจัยและบริการวิชาการชุมชน
4. วิทยาลัยศิลปศาสตร์
5. วิทยาลัยวิทยาศาสตร์
6. วิทยาลัยการจัดการ

วิทยาลัยศิลปศาสตร์ วิทยาลัยวิทยาศาสตร์ และวิทยาลัยการจัดการ จะมีการแบ่งส่วนราชการของแต่ละวิทยาลัย เป็นสำนักงานเลขานุการวิทยาลัย ที่จะทำหน้าที่ในการบริหารจัดการงานส่วนกลาง ในการจัดการเรียนการสอนและบริหารหลักสูตรโดยไม่มี การแบ่งเป็นภาคหรือสาขาวิชา ทั้งนี้ เพื่อให้เกิดการประสานงานในการสอนและวิจัยในลักษณะข้ามสาขาวิชา (Cross Discipline) สาขาวิชา (Inter Disciplinary) และเพื่อสร้างองค์ความรู้ที่ประสานกันเป็นบูรณาการ (Integrated Discipline)

การจัดสาขาวิชาที่จะเปิดสอน

สาขาวิชาที่มีแนวโน้มว่าจะสนองความต้องการของสังคมและเอื้อต่อการพัฒนาทางเศรษฐกิจสังคม นั้น เราพิจารณาจากดัชนีต่างๆ ดังนี้

1. สาขาวิชาที่เกี่ยวข้องกับสาขาการผลิตที่มีอัตราการเจริญเติบโตของผลิตภัณฑ์มวลรวมของชาติสูง

(National Growth)

2. สาขาวิชาที่เกี่ยวข้องกับสาขาการผลิตที่มีอัตราการเจริญเติบโตของผลิตภัณฑ์มวลรวมของท้องถิ่นในพื้นที่ศึกษาสูง (Regional Growth)

3. ความต้องการแรงงานในระดับปริญญาตรีมีแนวโน้มอัตราการขยายตัวสูง (Labour Requirement)

4. แนวโน้มความต้องการและความสนใจการเรียนสาขาวิชาของนักศึกษา

โดยในการพิจารณาจะให้น้ำหนักแต่ละดัชนีลำดับสาขาวิชาต่างๆ เท่ากันโดยแยกพิจารณาเป็น 2 กลุ่มคือกลุ่มวิทยาศาสตร์และกลุ่มสังคมศาสตร์/ศิลปศาสตร์ ทั้งนี้ไม่รวมกลุ่มวิชาวิทยาศาสตร์สุขภาพ เกษตรศาสตร์ และสัตวแพทยศาสตร์ ซึ่งเป็นกลุ่มวิชาที่จะเปิดสอนตามเป้าหมายและนโยบายพิเศษของมหาวิทยาลัยมหิดล ณ กาญจนบุรี

สำหรับในกลุ่มวิทยาศาสตร์ สาขาที่อยู่ใน 5 ลำดับต้นคือ สถาปัตยกรรมศาสตร์ คอมพิวเตอร์-ศาสตร์ วิทยาศาสตร์การอาหาร เคมี วิศวกรรมศาสตร์ คณิตศาสตร์ และสถิติ

สำหรับในกลุ่มสังคมศาสตร์/ศิลปศาสตร์ สาขาที่อยู่ใน 5 ลำดับต้นคือ การบริหารธุรกิจ และการพาณิชย์การ ซึ่งรวมถึงการโรงแรมและการท่องเที่ยว ศิลปกรรมและศิลปประยุกต์/การออกแบบ สำหรับกลุ่มวิชาทางสังคมศาสตร์นั้นอยู่ในลำดับถัดๆ ไปรวมทั้งกลุ่มภาษา/วรรณคดี/ประวัติศาสตร์

โครงการอุดมศึกษาไทยร่วมใจ

การฝึกอบรมและการพัฒนาหลักสูตรระยะสั้นให้กับบัณฑิตและประชาชนในยามภาวะวิกฤติทางเศรษฐกิจ
 แก่ปัญหาวิกฤติทางเศรษฐกิจ : การฝึกอบรมและการพัฒนาหลักสูตรระยะสั้น

ในสภาพปัจจุบันประเทศไทยกำลังเผชิญกับภาวะวิกฤติทางเศรษฐกิจที่ชะลอตัว เพราะฐานะการเงินของประเทศกำลังประสบปัญหา ประชาชนทุกอาชีพต่างได้รับผลกระทบนี้กันถ้วนหน้า อันสืบเนื่องจากเศรษฐกิจของประเทศ ทั้งนักลงทุนชาวไทยและชาวต่างประเทศเกิดความลังเลในการลงทุนทำให้เงินทุนหมุนเวียนมีปัญหา ธุรกิจเอกชนขาดสภาพคล่อง ค่าเงินบาทลอยตัวตามกระแสเศรษฐกิจโลกทำให้หนี้เงินกู้ต่างประเทศเพิ่มขึ้นอย่างรวดเร็วตามค่าเงินบาท ผู้ประกอบการได้รับความเดือดร้อน ลูกจ้างภาคเอกชนจำนวนมากถูกเลิกจ้างเพื่อลดค่าใช้จ่ายโครงการต่างๆ ต้องชะงัก ไม่มีการจ้างงานเกิดขึ้น ซึ่งจะทำให้บัณฑิตที่กำลังจะสำเร็จการศึกษาเพื่อออกไปรับใช้สังคมและตลาดแรงงานจะต้องประสบภาวะการว่างงานตามมาอย่างแน่นอน

โครงการนี้จะเป็นการส่งเสริมให้บัณฑิตและประชาชนที่ว่างงานได้มีโอกาสศึกษาหาความรู้และเพิ่มพูนประสบการณ์ด้านวิชาชีพในหลักสูตรระยะสั้นเพื่อเป็นอีกหนทางหนึ่งที่จะได้นำวิชาชีพจากที่ได้รับจากการฝึกอบรมไปประกอบวิชาชีพเลี้ยงตัวเองและครอบครัว ตลอดจนเป็นอาชีพเสริมในยามภาวะวิกฤติทางเศรษฐกิจที่ชะลอตัวได้เป็นอย่างดีโดยมีวัตถุประสงค์เพื่อแสวงหาความร่วมมือระหว่างหน่วยงานของภาครัฐและภาคเอกชนในการส่งเสริมและพัฒนาหลักสูตรระยะสั้นเพื่อเผยแพร่ความรู้เกี่ยวกับอาชีพไปสู่ประชาชนเพื่อส่งเสริมการมีงานทำของบัณฑิตและประชาชนเป็นการเตรียมกำลังคนเพื่อเศรษฐกิจที่ฟื้นฟูในอนาคตตลอดจนพัฒนาเศรษฐกิจและสังคมของชุมชนและท้องถิ่นให้มีความเจริญก้าวหน้า ซึ่งในปี 2541 นี้ มหาวิทยาลัย/สถาบันทั้งของรัฐและเอกชนในสังกัดทบวงฯ เปิดอบรมหลักสูตรระยะสั้นเพื่อประชาชนทั่วไป จำนวน 412 หลักสูตร ดังนี้

มหาวิทยาลัยและสถาบันอุดมศึกษาของรัฐที่เปิดอบรมหลักสูตรระยะสั้น

1. มหาวิทยาลัยมหิดล	42	หลักสูตร
2. มหาวิทยาลัยเกษตรศาสตร์	71	หลักสูตร
3. มหาวิทยาลัยขอนแก่น	10	หลักสูตร
4. มหาวิทยาลัยศิลปากร	8	หลักสูตร
5. มหาวิทยาลัยนเรศวร	10	หลักสูตร
6. มหาวิทยาลัยบูรพา	1	หลักสูตร
7. มหาวิทยาลัยแม่โจ้	24	หลักสูตร
8. มหาวิทยาลัยอุบลราชธานี	4	หลักสูตร
9. มหาวิทยาลัยเชียงใหม่	12	หลักสูตร
10. มหาวิทยาลัยศรีนครินทรวิโรฒ	9	หลักสูตร
11. สถาบันเทคโนโลยีพระจอมเกล้า- พระนครเหนือ	7	หลักสูตร
12. มหาวิทยาลัยเทคโนโลยีสุรนารี	4	หลักสูตร
13. มหาวิทยาลัยวลัยลักษณ์	5	หลักสูตร

มหาวิทยาลัยและสถาบันอุดมศึกษาของเอกชนที่เปิดอบรมหลักสูตรระยะสั้น

1. มหาวิทยาลัยกรุงเทพ	35	หลักสูตร
2. มหาวิทยาลัยหอการค้าไทย	1	หลักสูตร
3. มหาวิทยาลัยสยาม	19	หลักสูตร
4. มหาวิทยาลัยหัวเฉียวเฉลิมพระเกียรติ	12	หลักสูตร
5. มหาวิทยาลัยศรีปทุม	5	หลักสูตร
6. มหาวิทยาลัยเอเชียอาคเนย์	5	หลักสูตร
7. มหาวิทยาลัยเทคโนโลยีมหานคร	11	หลักสูตร
8. มหาวิทยาลัยรังสิต	24	หลักสูตร
9. มหาวิทยาลัยพายัพ	8	หลักสูตร
10. มหาวิทยาลัยเซนต์จอห์น	6	หลักสูตร
11. วิทยาลัยเซนต์หลุยส์	2	หลักสูตร
12. วิทยาลัยภาคตะวันออกเฉียงเหนือ	4	หลักสูตร
13. วิทยาลัยภาคกลาง	5	หลักสูตร
14. วิทยาลัยดุสิตธานี	4	หลักสูตร



รศ.ดร.วันชัย ศิริชนะ ปลัดทบวงมหาวิทยาลัย บรรยายพิเศษ เรื่อง “นโยบายและพันธกิจของทบวงมหาวิทยาลัย ในการประกันคุณภาพการศึกษา” ซึ่งในการประชุมครั้งนี้ มีคณะผู้บริหารระดับสูงของทบวงมหาวิทยาลัย และอธิการบดี คณาจารย์ หรือผู้แทนที่เกี่ยวข้อง ของมหาวิทยาลัยและสถาบันในสังกัดทบวงฯ เข้าร่วมประชุมประมาณ 240 คน เพื่อพบปะแลกเปลี่ยนความคิดเห็นเกี่ยวกับการประกันคุณภาพการศึกษาระดับอุดมศึกษาและทราบแนวทางประกันคุณภาพการศึกษาระดับอุดมศึกษา ด้านแนวคิดพื้นฐานการประกันคุณภาพ มหาวิทยาลัยแพทยศาสตร์พระมงกุฎเกล้า เมื่อเร็วๆ นี้

.....ติดตามข่าวสารด้านการอุดมศึกษาได้จาก.....

- อนุสารอุดมศึกษา รายเดือน เสนอสาระเกี่ยวกับการอุดมศึกษาไทย
- จดหมายข่าวรายสัปดาห์ เสนอข่าวสารและความเคลื่อนไหวในแวดวงอุดมศึกษา ข่าวสารเกี่ยวกับภารกิจของทบวงมหาวิทยาลัย
- ข่าวทบวงมหาวิทยาลัย ในหนังสือพิมพ์ “สมัครด่วน” วางแผงทุกวันพุธและวันเสาร์ บริการข่าวสารในแวดวงอุดมศึกษา เน้นแนวการศึกษาและอาชีพสำหรับนิสิต นักศึกษา บัณฑิต และผู้สนใจด้านอุดมศึกษาทั่วไป
- รายการโทรทัศน์ “บ่ายนี้มีคำตอบ” ทางสถานีโทรทัศน์สีช่อง 9 อสมท. ทุกวันจันทร์ ออกอากาศสดเวลา 13.00 น. - 14.00 น. ตอน ทางสว่างแห่งอาชีพ นำเสนอการปรับบทบาทของมหาวิทยาลัย เพื่อช่วยเหลือบัณฑิตที่กำลังแสวงหาอาชีพอิสระและโอกาสในตลาดแรงงาน

ดำเนินงานโดย ฝ่ายประชาสัมพันธ์ สำนักงานปลัดทบวงมหาวิทยาลัย



ทบวงมหาวิทยาลัย
328 ถนนศรีอยุธยา
พญาไท กรุงเทพฯ 10400

ชื่อ.....

ที่อยู่.....

ชำระค่าฝากส่งเป็นรายเดือน
ใบอนุญาตที่ 2/2529
ไปรษณีย์ทูลานหลวง


(นายสมัย ธรรมสอน)
หัวหน้าฝ่ายสารบรรณ