

อ นุ ส า ร

จดหมายเหตุ

ISSN 0125-2461 ปีที่ 20 ฉบับที่ 189 เดือนมีนาคม 2537

สำนักบรรณสารการพัฒนา
Library and Information Center NU



**การปรับปรุงสร้างใหม่ของ
สำนักงานปลัดทบวง : ทิศทางสู่อนาคต**

อ หู ส ำ ร

อุดมศึกษา

เอกสารเผยแพร่ ของ ทบวงมหาวิทยาลัย

สารบัญ

เรื่อง	หน้า
● การปรับโครงสร้างใหม่ของทบวงฯ	3
● ทบวงฯ ชี้แจงข้อวิตกของ ปอมท.	9
● การสัมมนา	10
● ทบวงฯ ร่วมกับสถานีวิทยุสมท.	12
● โครงการผลิตแพทย์เพิ่มของประเทศไทย (พ.ศ.2536-2544)	13
● มติย่อการประชุมคณะกรรมการทบวงฯ	21
● มติย่อการประชุมคณะกรรมการ สถาบันอุดมศึกษาเอกชน	22

ที่ปรึกษา

ศ.ดร.วิจิตร ศรีสอ้าน
ศ.นพ.เกษม วัฒนชัย
นายวันชัย ศิริชนะ
ดร.กนก วงษ์ตระหง่าน
ผู้อำนวยการกองกลาง

บรรณาธิการ

นายกมล ศรีประสานน์

เจ้าของ ทบวงมหาวิทยาลัย โทร. 245-8323, 245-8923 FAX. 245-8636, 245-8930, 246-8883

ผู้โฆษณา นางอมรา จุลวงศ์

พิมพ์ที่ โรงพิมพ์จุฬาลงกรณ์มหาวิทยาลัย

การปรับโครงสร้างใหม่ของ สำนักงานปลัดทบวง : ทิศทางสู่อนาคต

จากการที่สำนักงานปลัดทบวงมหาวิทยาลัย ได้รับอนุมัติให้ปรับโครงสร้างใหม่นั้น เพื่อให้การปฏิบัติภารกิจของเจ้าหน้าที่ตามการปรับโครงสร้างใหม่ เป็นไปอย่างมีประสิทธิภาพและเกิดประสิทธิผลตามเป้าหมาย สามารถพัฒนาการอุดมศึกษาของประเทศได้อย่างแท้จริง ทบวงฯ ได้จัดสัมมนาขึ้นในหัวข้อเรื่อง “การปรับโครงสร้างใหม่ของสำนักงานปลัดทบวงมหาวิทยาลัย : ทิศทางสู่อนาคต” ระหว่างวันที่ 4-6 มีนาคม 2537 ที่โรงแรมวังธาราปรีนเซส จังหวัดฉะเชิงเทรา

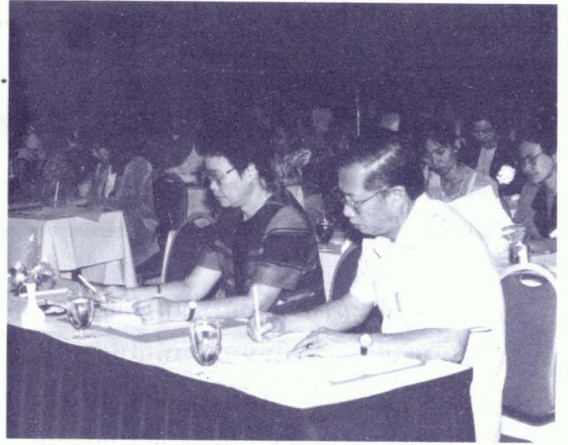
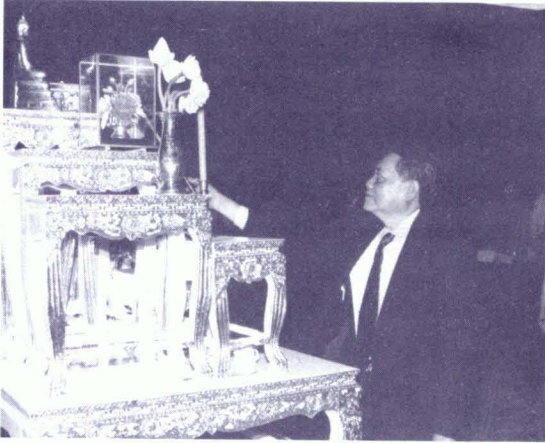
ผู้สัมมนาเป็นข้าราชการตั้งแต่ระดับ 6 ขึ้นไป ในสำนักงานทบวงมหาวิทยาลัยและสำนักงานเลขานุการรัฐมนตรี จำนวนรวมทั้งสิ้นประมาณ 190 คน ซึ่งการสัมมนาครั้งนี้ได้ช่วยให้ข้าราชการทบวงฯ ได้รับความรู้ความเข้าใจสามารถนำไปใช้ในการปฏิบัติงาน ภายใต้โครงสร้างใหม่อย่างมีประสิทธิภาพและประสิทธิผลมากยิ่งขึ้น ก่อให้เกิดความรับผิดชอบและเร่งรัดการปฏิบัติหน้าที่อย่างจริงจังและต่อเนื่อง โดยเฉพาะอย่างยิ่งในการทำงานเป็นทีมตลอดจนทำให้ผู้สัมมนาเห็นความสำคัญและให้ความร่วมมืออย่างเต็มที่ในการประสานงานกับหน่วยงานอื่นๆ

การสัมมนาครั้งนี้ทบวงฯ ได้ระดมวิทยากรที่มีความสามารถจากหน่วยงานที่เกี่ยวข้องกับการปฏิบัติงานของทบวงฯ มาร่วมอภิปรายหลายหน่วยงาน อาทิ ประธานที่ประชุมอธิการบดีแห่งประเทศไทย ผู้แทนจากสมาคมสถาบันอุดมศึกษาเอกชนแห่งประเทศไทย ผู้แทนเลขาธิการคณะกรรมการการศึกษาแห่งชาติ เลขาธิการ ก.พ. ผู้แทนจากผู้อำนวยการสำนักงานงบประมาณ ศ.ดร. เทียนฉาย กิรินันท์ และรองปลัดทบวงฯ ทั้ง 3 ท่าน นอกจากนี้ยังมีบรรยายพิเศษ เรื่อง “นโยบาย ในการ

ปฏิบัติงานตามโครงสร้างใหม่” โดยนายวิจิตร ศรีสอ้าน ปลัดทบวงมหาวิทยาลัยอีกด้วย

จากการสัมมนาครั้งนี้ ปลัดทบวงมหาวิทยาลัย ได้กล่าวถึงนโยบายในการปฏิบัติงานตามโครงสร้างใหม่ของสำนักงานปลัดทบวงฯ ว่า การพัฒนาองค์การของสำนักงานปลัดทบวงฯ ยึดหลักการกระจายอำนาจไปสู่มหาวิทยาลัยได้มากที่สุด และเพิ่มประสิทธิภาพการปฏิบัติงาน แต่ชลอการเติบโตกำลังคน โดยมีมาตรการลดบทบาทของทบวงฯ ด้านการควบคุมและการดำเนินการ แต่คงบทบาทด้านการกำกับนโยบายและแผน มาตรฐานการศึกษา และการส่งเสริมสนับสนุนนโยบายปฏิบัติการ มีการกระจายอำนาจให้สูงสุดที่มหาวิทยาลัยให้มากที่สุด และเปลี่ยนวิธีกำกับ สนับสนุนสถาบันอุดมศึกษา จาก การตรวจสอบก่อนอนุมัติ เป็นให้อำนาจตัดสินใจและตรวจสอบภายหลัง เพื่อดูว่าเมื่อมอบอำนาจไปแล้ว มีผลเป็นอย่างไร แล้วนำผลมาปรับปรุงมหาวิทยาลัยของรัฐ บทบาทของทบวงฯ ตอนนี้อยู่เป็นผู้ช่วยและผู้ให้คำแนะนำ ซึ่งบทบาทตรงนี้คุณภาพของผู้ช่วยผู้ให้คำแนะนำต้องเป็นที่ยอมรับของมหาวิทยาลัยตั้งนั้นทบวงฯ จึงต้องจัดอบรมพัฒนาบุคลากรให้ทบวงฯ ให้มีประสิทธิภาพและสามารถดำเนินงาน เพื่อเอื้ออำนวยประโยชน์ให้มหาวิทยาลัยบรรลุความเป็นเลิศได้เป็นอย่างดี

ในด้านสถาบันอุดมศึกษาเอกชน ทบวงฯ ทำหน้าที่เป็นผู้คุ้มครองผู้บริโภคเพื่อให้ประชาชนได้รับประโยชน์อย่างเต็มที่ โดยทบวงฯ กับสถาบันเอกชนจะมีบทบาทร่วมคิดร่วมทำมากขึ้น ทบวงฯ ให้บริการวิชาชีพ เพื่อให้สถาบันเอกชนพัฒนาได้ดียิ่งขึ้น โดยทบวงฯ จะไม่เป็นผู้คอยจับผิดอย่างแต่ก่อน การปรับโครงสร้างของทบวงฯ จึงเป็นการเอื้อประโยชน์แก่สถาบันในสังกัดอย่างแท้จริง



นายสุเทพ อัดถากร รัฐมนตรีว่าการทบวง
มหาวิทยาลัย เป็นประธานในพิธีเปิดการสัมมนา เรื่อง
“การปรับโครงสร้างใหม่ของสำนักงานปลัดทบวง
มหาวิทยาลัย:ทิศทางสู่อนาคต...” ณ โรงแรมวังธารา
ปรีนเซส จ.ฉะเชิงเทรา

นโยบายในการปฏิบัติงานตามโครงสร้างใหม่ ของทบวงมหาวิทยาลัย

I นโยบายทั่วไปในการปฏิบัติงานตามโครงสร้างใหม่

หลักการ เป็นการพัฒนางานของสำนักงานปลัดทบวง โดยยึด

1. นโยบายการกระจายอำนาจของรัฐบาล เป็นการกระจายอำนาจจากฝ่ายอำนวยการไปสู่ฝ่ายปฏิบัติการ โดยการจัดสรรอำนาจหน้าที่และความสัมพันธ์ระหว่างทบวงมหาวิทยาลัยสถาบันอุดมศึกษาในสังกัดและในกำกับ ให้สอดคล้องกับนโยบายการกระจายอำนาจ

2. นโยบายการกำหนดขนาดกำลังคนภาครัฐ เพิ่มประสิทธิภาพทางการปฏิบัติงาน โดยการชะลอการเติบโตด้านอัตรากำลัง ปรับระบบและวิธีการปฏิบัติงาน โดยการมอบอำนาจสู่เบื้องล่าง ลดขั้นตอนการใช้เทคโนโลยี และเพิ่มคุณภาพและสมรรถภาพของบุคลากร พัฒนางค์กรให้จืดแจ๋ว

มาตรการ เพื่อให้บรรลุหลักการและนโยบายการพัฒนางานดังกล่าวประกอบด้วย

1. ลดบทบาทของทบวงมหาวิทยาลัยด้านการควบคุมและการดำเนินการ และคงบทบาทด้านการกำกับนโยบายและแผน มาตรฐานการศึกษา และการส่งเสริมสนับสนุนฝ่ายปฏิบัติการ
2. กระจายอำนาจให้การดำเนินงานด้านต่าง ๆ สิ้นสุดในระดับมหาวิทยาลัยให้มากที่สุด
3. เปลี่ยนวิธีการกำกับสถาบันอุดมศึกษาจาก Pre-Auditing เป็น Post-Auditing

เป้าหมาย

1. เพื่อให้สถาบันอุดมศึกษาในทบวงมหาวิทยาลัย มีความเป็นอิสระ คล่องตัวและมีประสิทธิภาพในการดำเนินงาน และบรรลุ

ความเป็นเลิศตามอุดมคติของมหาวิทยาลัย

2. เพื่อให้การดำเนินงานของทบวงมหาวิทยาลัย มีประสิทธิภาพสูง และสามารถเอื้ออำนวยให้มหาวิทยาลัยบรรลุความเป็นเลิศ เป็นหน่วยงานฝ่ายอำนวยการที่จืดแจ๋ว

II นโยบายการปฏิบัติงานเฉพาะด้าน

1. ด้านนโยบายและแผน

- 1) เป็นสื่อกลางในการถ่ายทอดนโยบายของรัฐบาลไปยังมหาวิทยาลัย และประสานการจัดทำแผนพัฒนาอุดมศึกษาระยะยาว และทุกช่วงแผนพัฒนาเศรษฐกิจและสังคม
- 2) ประมวลความต้องการด้านทรัพยากรและความสนับสนุนด้านต่างๆ ที่มหาวิทยาลัยต้องการจากรัฐเพื่อเสนอรัฐบาล
- 3) พัฒนารูปแบบการก่อสร้าง โครงสร้างแผนงาน เงินอุดหนุนทั่วไปการคิดหน่วยค่าใช้จ่ายเพื่อการจัดสรรงบประมาณ ระบบ Post - Auditing
- 4) พัฒนาระบบฐานข้อมูลเพื่อการวางแผนและการบริหาร (MIS)
- 5) พัฒนาระบบการติดตามประเมินผลแผน (Monitoring)
- 6) ระดมทรัพยากรและสรรพกำลังจากแหล่งต่างๆ มาสนับสนุนการดำเนินงานของมหาวิทยาลัย

2. ด้านมาตรฐานการศึกษา

- 1) พัฒนาเกณฑ์มาตรฐานการศึกษาระดับปริญญา ให้สอดคล้องกับมาตรฐานสากลและทันสมัยอยู่เสมอ
- 2) พัฒนาระบบการรับรองวิทยฐานะและมาตรฐานการศึกษา Accreditation, Academic Auditing
- 3) จัดระบบและวิธีการ Post-Auditing เรื่องทางวิชาการที่มอบอำนาจให้มหาวิทยาลัยดำเนินการได้เอง

3. ด้านกิจกรรมสถาบันอุดมศึกษาเอกชน

- 1) ลดมาตรการควบคุม เปลี่ยนเป็นการกำกับ สนับสนุนโดยยึดหลักความเสมอภาคและการไม่เลือกปฏิบัติระหว่างมหาวิทยาลัยของรัฐและของเอกชน
- 2) มอบอำนาจให้สถาบันอุดมศึกษาเอกชน ดำเนินการเรื่องต่างๆ ได้เองให้มากที่สุด
- 3) จัดระบบการติดตามประเมินผลในลักษณะที่เป็น Post - Auditing ให้มากขึ้น ลด Pre-Auditing ลงให้เหลือน้อยที่สุด หรือหมดไป
- 4) เพิ่มบทบาทด้านส่งเสริมสถาบันเอกชนให้มากขึ้นทั้งทางด้านวิชาการและด้านการระดมทรัพยากร
- 5) พัฒนาระบบความสัมพันธ์ระหว่างทบวงฯ กับสถาบันอุดมศึกษาเอกชนในลักษณะ Partnership และ Professional Service

4. ด้านการพัฒนาาระบบราชการ

- 1) ปรับเปลี่ยนระบบและวิธีการทำงานของทบวงมหาวิทยาลัยให้เป็นไปตามโครงสร้างใหม่
- 2) เร่งรัดพัฒนาบุคลากรให้มีความรู้ ทักษะ และทัศนคติ เหมาะสมกับการกิจตามโครงสร้างใหม่
- 3) กระจายอำนาจ ก.ม. ให้มหาวิทยาลัยให้มากที่สุด ลดงานปฏิบัติการลงโดยให้ ก.ม. เป็นองค์การกลางด้านการวางมาตรฐานหลักเกณฑ์การบริหารงานบุคคลและกำกับดูแลให้มหาวิทยาลัยดำเนินการตามนโยบายและมาตรฐาน
- 4) พัฒนาระบบงาน ก.ม. ให้เหมาะสมกับการบริหารบุคลากรของมหาวิทยาลัย
- 5) ปรับเปลี่ยนบทบาทของ ก.ม. เป็น Post-Auditing โดยลด หรือเลิก Pre-Auditing

- 6) พัฒนาแนวทางการให้มหาวิทยาลัย มีความเป็นอิสระและเป็นมหาวิทยาลัยในกำกับของรัฐบาล
- 7) พัฒนาระบบการประสานงานกับหน่วยงานภายนอกทบวงมหาวิทยาลัยให้มีการประสานสัมพันธ์ ติดตามงานได้อย่างมีประสิทธิภาพ
- 8) พัฒนาการใช้เทคโนโลยีส่งเสริมประสิทธิภาพการปฏิบัติงาน

5. ด้านวิเทศสัมพันธ์

- 1) พัฒนารูปแบบของความร่วมมือกับต่างประเทศเพื่อให้มหาวิทยาลัยได้ประโยชน์สูงสุดในการร่วมมือกับต่างประเทศ
- 2) พัฒนารฐานข้อมูลด้านวิเทศสัมพันธ์เพื่อร่วมใช้ประโยชน์กับมหาวิทยาลัย
- 3) ดำเนินโครงการตามนโยบาย Internalization ให้บรรลุผล

6. ด้านบริการการศึกษา

- 1) พัฒนากีฬามหาวิทยาลัยให้เป็นกีฬาเพื่อการพัฒนาสุขภาพและการสร้างมาตรฐานการกีฬา
- 2) การพัฒนาเยาวชนร่วมกับมหาวิทยาลัยโดยเน้นบทบาทการส่งเสริมสนับสนุนมากกว่าการดำเนินการ
- 3) ลดบทบาทด้านการดำเนินการสอบคัดเลือก ลง โดยอาจจะคงบทบาทการประสานงาน แต่การดำเนินการให้เป็นหน้าที่ของมหาวิทยาลัย

7. ด้านการพัฒนาที่ทำการ

- 1) โครงการเขียวสะอาด
- 2) การสร้างที่ทำการใหม่

ผู้สมัครสอบเข้ามหาวิทยาลัย ปีนี้มีทั้งสิ้น 13,4654 คน

ในการสมัครสอบคัดเลือกเข้ามหาวิทยาลัยประจำปี 2537 ระหว่างวันที่ 4-13 มีนาคม 2537 มีผู้สมัครสอบทั้งสิ้น 134,654 คน มากกว่าปีที่แล้ว 2,092 คน โดยจำแนกตามสนามสอบแต่ละแห่งดังนี้ สนามสอบกรุงเทพ 77,597 คน ลดลงจากปีที่แล้ว 2,149 คน มหาวิทยาลัยขอนแก่น 12,004 คน มหาวิทยาลัยเชียงใหม่ 10,283 คน มหาวิทยาลัยเทคโนโลยีสุรนารี 3,589 คน มหาวิทยาลัยนเรศวร 4,799 คน มหาวิทยาลัยบูรพา 4,975 คน มหาวิทยาลัยศิลปากร 7,119 คน มหาวิทยาลัยสงขลานครินทร์ 10,619 คน และมหาวิทยาลัยอุบลราชธานี 3,669 คน ทั้งนี้มหาวิทยาลัยของรัฐและ

เอกชนสามารถรับได้ 39,445 คน คิดเป็นอัตราการแข่งขัน 1 ต่อ 4

สนามสอบที่ผู้สมัครสอบมีดังนี้ เขตสนามสอบที่ 1 มหาวิทยาลัยเกษตรศาสตร์ 20,004 คน เขตที่ 2 สถาบันเทคโนโลยีพระจอมเกล้าพระนครเหนือ 6,164 คน เขตที่ 3 มหาวิทยาลัยธรรมศาสตร์ 15,365 คน เขตที่ 4 มหาวิทยาลัยศรีนครินทรวิโรฒ 8,366 คน เขตที่ 5 สถาบันเทคโนโลยีพระจอมเกล้าเจ้าคุณทหารลาดกระบัง 2,915 คน เขตที่ 6 จุฬาลงกรณ์มหาวิทยาลัย 20,798 คน และเขตที่ 7 สถาบันเทคโนโลยีพระจอมเกล้าธนบุรี 4,015 คน

จำนวนผู้สมัครสอบคัดเลือกฯ ประจำปี 2537

มีผู้สมัครสอบรวมทั้งนี้ 134,654 มากกว่าปี 2536 จำนวน 2,092 คน จำแนกตามสนามสอบ ดังนี้

ที่	สนามสอบ	ปีการศึกษา		เพิ่ม(+) ลด(-)	
		2537	2537	จำนวน	ร้อยละ
1	กรุงเทพมหานคร	77,597	79,746	-2,149	-2.69
2	มหาวิทยาลัยขอนแก่น	12,004	14,112	-2,108	-14.94
3	มหาวิทยาลัยเชียงใหม่	10,283	9,620	+665	6.89
4	มหาวิทยาลัยเทคโนโลยีสุรนารี	3,589	-	3,589	100
5	มหาวิทยาลัยนเรศวร	4,799	4,213	+586	13.91
6	มหาวิทยาลัยบูรพา	4,975	4,482	+493	11.00
7	มหาวิทยาลัยศิลปากร	7,119	6,571	+548	8.34
8	มหาวิทยาลัยสงขลานครินทร์	10,619	9,973	+646	6.48
9	มหาวิทยาลัยอุบลราชธานี	3,669	3,845	-176	-4.58
	รวม	134,654	132,562	+2,092	1.58

จากจำนวนผู้สมัครสอบทั้งสิ้น 134,654 คน นั้นมีมหาวิทยาลัยและสถาบันอุดมศึกษา จำนวน 41 สถาบัน ร่วมกันรับนักศึกษาจากการสอบคัดเลือกผ่าน ทบวงมหาวิทยาลัย เข้าศึกษาในคณะหรือประเภทวิชา ต่างๆ รวม 693 คณะ หรือประเภทวิชาซึ่งมีจำนวนรหัส คณะ หรือประเภทวิชาทั้งสิ้น 998 รหัส จำนวน 39,445 คน แยกได้ดังนี้

1. จุฬาลงกรณ์มหาวิทยาลัย	3,775 คน	18. วิทยาลัยพยาบาลกองทัพบก	64 คน
2. มหาวิทยาลัยเกษตรศาสตร์	3,563 คน	19. วิทยาลัยพยาบาลเกื้อการุณย์	180 คน
3. มหาวิทยาลัยขอนแก่น	1,222 คน	20. วิทยาลัยพยาบาลตำรวจ	57 คน
4. มหาวิทยาลัยเชียงใหม่	1,763 คน	21. วิทยาลัยพยาบาลสภากาชาดไทย	170 คน
5. มหาวิทยาลัยเทคโนโลยีสุรนารี	630 คน	22. วิทยาลัยแพทยศาสตร์กรุงเทพมหานคร	32 คน
6. มหาวิทยาลัยธรรมศาสตร์	3,025 คน	23. สถาบันเทคโนโลยีราชมงคล	530 คน
7. มหาวิทยาลัยนเรศวร	425 คน	24. มหาวิทยาลัยกรุงเทพ	840 คน
8. มหาวิทยาลัยบูรพา	550 คน	25. มหาวิทยาลัยเกษมบัณฑิต	625 คน
9. มหาวิทยาลัยมหิดล	1,628 คน	26. มหาวิทยาลัยธุรกิจบัณฑิตย์	1,790 คน
10. มหาวิทยาลัยศรีนครินทรวิโรฒ	1,689 คน	27. มหาวิทยาลัยพายัพ	1,360 คน
11. มหาวิทยาลัยศิลปากร	742 คน	28. มหาวิทยาลัยรังสิต	2,550 คน
12. มหาวิทยาลัยสงขลานครินทร์	1,085 คน	29. มหาวิทยาลัยศรีปทุม	1,650 คน
13. มหาวิทยาลัยอุบลราชธานี	160 คน	30. มหาวิทยาลัยสยาม	910 คน
14. สถาบันเทคโนโลยีการเกษตรแม่โจ้	364 คน	31. มหาวิทยาลัยหัวเฉียวเฉลิมพระเกียรติ	1,275 คน
15. สถาบันเทคโนโลยีพระจอมเกล้า เจ้าคุณทหารลาดกระบัง	1,260 คน	32. มหาวิทยาลัยเอเชียอาคเนย์	270 คน
16. สถาบันเทคโนโลยีพระจอมเกล้าธนบุรี	731 คน	33. วิทยาลัยเทคโนโลยีราชมงคล	120 คน
17. สถาบันเทคโนโลยีพระจอมเกล้าพระนครเหนือ	120 คน	34. วิทยาลัยบัณฑิตสกลนคร	700 คน
		35. วิทยาลัยภาคกลาง	250 คน
		36. วิทยาลัยภาคตะวันออกเฉียงเหนือ	400 คน
		37. วิทยาลัยมหานคร	350 คน
		38. วิทยาลัยมิชชัน	100 คน
		39. วิทยาลัยโยนก	450 คน
		40. วิทยาลัยวงษ์ชวลิตกุล	800 คน
		41. สถาบันเทคโนโลยีสังคม (เกริก)	1,240 คน



ทววงฯ ชี้แจงข้อวิตกกของ ปอมท.

นายปราโมทย์ โชติมงคล ที่ปรึกษาด้านระบบบริหาร ทบวงมหาวิทยาลัยเปิดเผยถึงกรณีที่ประธานที่ประชุมสภาอาจารย์มหาวิทยาลัยทั่วประเทศ แสดงความวิตกกังวลของ ปอมท. ในเรื่องเคหะสงเคราะห์ว่า การพิจารณาจัดสรรวงเงินในโครงการสวัสดิการเคหะสงเคราะห์บุคลากรทบวงมหาวิทยาลัย มีวัตถุประสงค์และเจตนารมณ์แรกเริ่มของโครงการที่จะช่วยแก้ปัญหาการขาดแคลนบุคลากรในสถาบันอุดมศึกษาในสังกัดและในกำกับของทบวงมหาวิทยาลัยโดยเฉพาะมหาวิทยาลัยในส่วนภูมิภาค มิใช่มีวัตถุประสงค์เพื่อช่วยเหลือผู้มีรายได้น้อยซึ่งโครงการดังกล่าวนี้ได้ดำเนินการขออนุมัติ ค.ร.ม. เพื่อสนับสนุนเงินงบประมาณตั้งแต่ปี 2533 ดังนั้นการพิจารณาจัดสรรวงเงินให้แก่มหาวิทยาลัยทุกแห่ง จึงเป็นไปตามวัตถุประสงค์และระเบียบการจัดสรรวงเงินของโครงการดังกล่าวทุกประการ การจัดสรรเงินทุนตามโครงการสวัสดิการเคหะสงเคราะห์ให้แก่มหาวิทยาลัย/สถาบันของรัฐ เป็นการดำเนินการในรูปคณะกรรมการ ซึ่งประกอบด้วย อธิการบดีหรือผู้แทนของมหาวิทยาลัย/สถาบัน รวมทั้งหมด 21 แห่ง และผู้แทนส่วนราชการอื่นที่เกี่ยวข้อง ทบวงมหาวิทยาลัยเพียงแต่ทำหน้าที่เป็นผู้ประสานและกำกับให้มีการจัดสรรงบประมาณดังกล่าวให้กับสถาบัน ทั้งนี้โดยความเห็นชอบของที่ประชุมของผู้แทนทุกสถาบัน ดังนั้นในการพิจารณาจึงเป็นรูปองค์คณะบุคคล ไม่ใช่การตัดสินใจโดยปลัดทบวงมหาวิทยาลัยแต่เพียงผู้เดียวเกณฑ์การจัดสรรต่างๆ ที่ใช้ในการพิจารณาก็เป็นเกณฑ์ที่ใช้เป็นแนวทางในการจัดสรรมาตั้งแต่ปี 2534 แล้ว ซึ่งเป็นระยะเวลาก่อนที่มหาวิทยาลัยเทคโนโลยีสุรนารีและมหาวิทยาลัยลักษณะจะได้รับการจัดสรร

สำหรับกรณีที่อ้างว่า การจัดสรรเงินทุนโดยการกำหนดอัตราที่จะจัดสรรเป็นพื้นฐานเบื้องต้น

(FLAT RATE) ไว้ก่อน ทำให้มีการได้เปรียบเสียเปรียบกันนั้นข้อเท็จจริงในเรื่องนี้ ได้มีการพิจารณากันโดยละเอียดถี่ถ้วนในคณะกรรมการฯ แล้วว่าจะเป็นวิธีการที่ให้ความเป็นธรรมแก่มหาวิทยาลัย/สถาบันที่มีขนาดแตกต่างกันได้ดีที่สุดเพราะหากจะพิจารณาเพียงแต่ขนาดของสถาบันอย่างเดียว สถาบันขนาดเล็กอาจได้รับการจัดสรรเพียงเล็กน้อย ซึ่งไม่เพียงพอต่อการนำไปใช้ประโยชน์เกี่ยวกับการเคหะสงเคราะห์ได้ตามวัตถุประสงค์ของโครงการ การมีอัตราพื้นฐานจัดสรรให้เป็นเบื้องต้นแล้วผนวกเพิ่มเติมตามจำนวนบุคลากรที่มีอยู่จึงเป็นวิธีการที่คณะกรรมการเห็นว่ามีความเป็นธรรมและกระจายทั่วถึง แต่ละสถาบันจะได้รับงบประมาณเพียงพอที่จะนำไปจัดสรรแก่บุคลากรของตนได้ มิได้เป็นการลำเอียงแต่ประการใด

ในกรณีที่กล่าวอ้างว่า บุคลากรของมหาวิทยาลัยเทคโนโลยีสุรนารีไม่สมควรที่จะได้รับการจัดสรรงบประมาณเคหะสงเคราะห์ เนื่องจากได้รับเงินเดือนสูงกว่าสถาบันของรัฐถึง 5-6 เท่า นั้น โดยข้อเท็จจริงแล้วยังมีความคลาดเคลื่อนอยู่มากเนื่องจากอัตราค่าตอบแทนต่างๆ ที่บุคลากรของมหาวิทยาลัยเทคโนโลยีสุรนารีและมหาวิทยาลัยวลัยลักษณ์ได้รับจะอยู่ในเกณฑ์เพียงประมาณ 1.5-2 เท่าของอัตราที่กำหนดไว้โดยทั่วไปเท่านั้น นอกจากนี้แล้ว บุคลากรของมหาวิทยาลัยทั้ง 2 แห่งนั้น ก็มีฐานะเป็นพนักงานของรัฐเช่นเดียวกัน การได้อัตราเงินเดือนที่สูงกว่าที่อื่น ก็เนื่องมาจากมีภาระงานที่แตกต่างกัน รวมทั้งสวัสดิการบางประเภทก็น้อยกว่าที่ราชการกำหนดไว้ด้วย การที่จะไปตัดสิทธิ์ของการได้รับสวัสดิการเคหะสงเคราะห์ของบุคลากรของมหาวิทยาลัยทั้ง 2 แห่ง ซึ่งเป็นมหาวิทยาลัยในภูมิภาคและไม่สามารถจะเลิกเงินค่าเช่าบ้านจึงไม่เป็นธรรมแก่บุคลากรเหล่านั้น ซึ่งควรจะมีสิทธิ์เช่นเดียวกับบุคลากร

ของรัฐในสถาบันอื่น

เท่าที่ผ่านมาโครงการฯ ได้รับงบประมาณปีละ 30 ล้านบาท ซึ่งไม่เพียงพอจึงได้มีการจัดสรรให้สลับกันโดยเน้นที่ส่วนภูมิภาคก่อน แต่ในปี 2537 ได้รับงบประมาณจากรัฐบาลเพิ่มขึ้นเป็นปีละ 100 ล้านบาท จึงได้มีการจัดสรรกระจายไปโดยทั่ว ดังนั้นสถาบันในส่วนภูมิภาคส่วนใหญ่จึงเคยได้รับการจัดสรรในปีที่ผ่านมาอยู่จำนวนหนึ่งแล้วอย่างไรก็ตาม การได้สรรวงเงินดังกล่าวเป็นเพียงได้สิทธิ์ในการกู้เงินเพื่อปลูกสร้างที่อยู่อาศัยโดยผ่อนระยะยาวและดอกเบี้ยต่ำเท่านั้น

การสัมมนา

การพัฒนากิจกรรมการประชุมเชียร์ และรับน้องใหม่ของนิสิตนักศึกษา รุ่นที่ 6

ทางมหาวิทยาลัย โดยกองบริการศึกษาเห็นว่า

กิจกรรมการประชุมเชียร์และการรับน้องของนิสิตนักศึกษาเป็นกิจกรรมที่นักศึกษา ในมหาวิทยาลัย และสถาบันอุดมศึกษา หลายแห่งได้ดำเนินการมาเป็นเวลามากหลายปี โดยที่นักศึกษาจะเริ่มพบประช่วยเหลือเพื่อนนักศึกษาใหม่หรือน้องใหม่ ด้วยการเรียกประชุมเพื่อซ้อมร้องเพลงเชียร์ ส่วนใหญ่จะเริ่มตั้งแต่สัปดาห์แรกของการเปิดภาคเรียน ระหว่างการซ้อมเพลงเชียร์จะมีกิจกรรมให้รุ่นน้องทำตามคำสั่งรุ่นพี่ พร้อมทั้งมีการลงโทษในลักษณะต่างๆ กิจกรรมการประชุมเชียร์และการต้อนรับน้องใหม่ ในลักษณะดังกล่าว ก่อให้เกิดทั้งผลดีและผลเสียต่อนักศึกษาหลายประการ เช่น ทำให้นิสิตนักศึกษาเกิดความรักความผูกพันต่อสถาบันการศึกษา สามารถร้องเพลงของสถาบันและเพลงคณะได้ มีความสามัคคีช่วยเหลือเกื้อกูลกัน เป็นต้น ส่วนข้อเสียของการรับน้องใหม่ เช่น เสียเวลาในการศึกษาเล่าเรียน ทำให้นักศึกษาใหม่เสียสุขภาพจิตและสุขภาพกาย นัก-

ศึกษาในสถาบันอุดมศึกษาหลายแห่งเกิดความแตกแยกแทนที่จะเกิดความสามัคคี นอกจากนี้สื่อมวลชนได้ออกข่าวการประชุมเชียร์และการรับน้องใหม่ที่มีความรุนแรงและอาจก่อให้เกิดความเสื่อมเสียชื่อเสียงของสถาบันอุดมศึกษาได้

ดังนั้น เพื่อให้การจัดกิจกรรมการประชุมเชียร์และการรับน้องใหม่ดำเนินไปด้วยดี ก่อให้เกิดประโยชน์ต่อการพัฒนานิสิตนักศึกษา มีความรักความผูกพันต่อสถาบัน และก่อให้เกิดความสามัคคีรักกันฉันท์พี่น้องร่วมสถาบันการศึกษาอย่างแท้จริง ส่งเสริมชื่อเสียงทั้งตัวนิสิตนักศึกษาและสถาบัน และร่วมกันแก้ไขปัญหาอุปสรรคต่างๆ ที่เกิดขึ้น รวมทั้งพัฒนารูปแบบของการจัดกิจกรรมดังกล่าวให้ตอบสนองต่อสภาพสังคมในปัจจุบัน ทบวงมหาวิทยาลัยจึงเห็นสมควรให้มีการสัมมนาผู้นำนิสิตนักศึกษาที่รับผิดชอบหรือมีส่วนร่วมในการจัดประชุมเชียร์และรับน้องใหม่ ในหัวข้อการพัฒนากิจกรรมการประชุมเชียร์และรับน้องใหม่ของนิสิตนักศึกษาขึ้นระหว่างวันที่ 27-29 มีนาคม 2537 ณ โรงแรมพญาพาเลข จ.ชลบุรี โดยมีวัตถุประสงค์

เพื่อให้ผู้เข้าร่วมสัมมนารับทราบวัตถุประสงค์ นโยบาย มาตรการและขั้นตอนการดำเนินกิจกรรมการประชุมเชียร์และการรับน้องใหม่ของทบวงมหาวิทยาลัย

วิธีการสัมมนา ประกอบด้วย

- การบรรยาย ในหัวข้อเรื่อง
- นโยบายและแนวทางการรับน้องใหม่ โดยรองปลัดทบวงมหาวิทยาลัย
- แนวทางการรับน้องใหม่ และการประชุมเชียร์ของนิสิตนักศึกษา โดย ดร.สำเนาวัชรศิลป์
- ผลกระทบของการรับน้องใหม่ที่มีผลต่อสภาพจิตใจ โดยนายแพทย์อาคม สรสุชาติ
- การอภิปราย ในหัวข้อเรื่องรูปแบบในการประชุมเชียร์และรับน้องใหม่ ของนิสิตนักศึกษาในปัจจุบัน โดยผู้นำนิสิตนักศึกษารวมทั้งข้อสังเกตของบุคคลทั่วไปเกี่ยวกับการรับน้องนิสิตนักศึกษาโดยผู้แทนจากหนังสือพิมพ์มติชน ผู้แทนบริษัทมีเดียพลัส ผู้แทนจากหนังสือพิมพ์เดลินิวส์
- การอภิปรายกลุ่มย่อย
- กิจกรรมกลุ่มสัมพันธ์

ผู้เข้าร่วมสัมมนาประมาณ 132 คน ประกอบด้วยผู้นำนิสิตนักศึกษาที่รับผิดชอบหรือมีส่วนร่วมในการจัดประชุมเชียร์และรับน้องใหม่ จากสถาบันอุดมศึกษาของรัฐ 84 คน จากสถาบันอุดมศึกษาเอกชน 48 คน



ปลัดทบวงฯ ร่วมสัมมนาการ พัฒนาบุคลากรไทยใน ศตวรรษที่ 21 ที่กรุงโตเกียว

หลังจากได้รับเชิญไปร่วมประชุม และเป็นวิทยากรบรรยายพิเศษ ในการประชุมประจำปี ของสมาคมนักวิชาชีพไทยในประเทศญี่ปุ่น และสมาคมนักเรียนไทยในประเทศญี่ปุ่นในพระบรมราชูปถัมภ์ ระหว่างวันที่ 26-27 กุมภาพันธ์ 2537 ณ กรุงโตเกียว

นายวิจิตร ศรีสอ้าน ปลัดทบวงมหาวิทยาลัย เปิดเผยว่ากิจกรรมการประชุม มีการเจรจาผลการวิจัย นักวิชาการไทยและการบรรยายและอภิปรายเกี่ยวกับการพัฒนาบุคลากรไทยสำหรับศตวรรษที่ 21 และบทบาทของมหาวิทยาลัยในสังคมปัจจุบัน มีนักวิชาการไทยที่อยู่ในประเทศญี่ปุ่นเข้าร่วมประชุมกันจำนวนมาก ซึ่งนักวิชาการกลุ่มนี้ โดยส่วนใหญ่ศึกษาทางด้านวิทยาศาสตร์ และเทคโนโลยี ซึ่งเป็นสาขาขาดแคลนในประเทศไทย

ที่ประชุมได้พิจารณาและให้ข้อเสนอแนะเกี่ยวกับการพัฒนากำลังคนและการขยายบทบาทของมหาวิทยาลัยไทย รวมทั้งการขยายความร่วมมือกับมหาวิทยาลัยญี่ปุ่นโดยผ่านนักวิชาการไทยเป็นผู้ประสาน เนื่องจากนักวิชาการไทยทั้งที่ทำงานอยู่ในญี่ปุ่นและที่กำลังศึกษาระดับปริญญาโทและปริญญาเอก เป็นผู้ที่ยังไม่มีข้อผูกพันกับหน่วยงานใด จึงมีอิสระในการที่จะเลือกงานจึงเป็นช่องทางหนึ่งที่จะกลับมาทำงานในประเทศไทย โดยเฉพาะการเป็นอาจารย์และนักวิจัยในมหาวิทยาลัยทั้งของรัฐและเอกชน

นอกจากนี้ยังได้มีโอกาสพบปะพูดคุยกับนักวิชาการไทยในญี่ปุ่นที่มาประชุมทั้งในที่ประชุมและนอกที่ประชุม เป็นที่น่ายินดีว่าส่วนใหญ่มุ่งมั่นจะกลับมาทำงานในประเทศไทยจะช่วยให้เกิดสมองไหลกลับ ตามโครงการ “พัฒนาไทย” ของนักวิชาชีพไทยในญี่ปุ่น ซึ่งจะเป็นผลดีต่อประเทศไทยเป็นอย่างมาก”

ทบวงมหาวิทยาลัยร่วมกับสถานีวิทยุออสมท. จัดรายการ ทางด้านอุดมศึกษาทุกวันระหว่างเวลา 22.00-24.00 น.

ทบวงมหาวิทยาลัย ได้เจรจาขอเวลาสำหรับการออกอากาศรายการวิทยุกระจายเสียงทางสถานีวิทยุออสมท. คลื่นความถี่ FM.100.5 Mhz ซึ่งมีพื้นที่ครอบคลุมการกระจายเสียงทั่วกรุงเทพฯ และปริมณฑล ในช่วงเวลา 22.00-24.00 น. เป็นประจำทุกวัน และทางผู้บริหาร ออสมท. ได้ให้ความเห็นชอบแล้ว โดยจะใช้ชื่อรายการนี้ว่า ทม.100.5

ทบวงมหาวิทยาลัยจะผลิตรายการเพื่อออกอากาศในรูปแบบนาฏสาธิตที่เกี่ยวกับอุดมศึกษา เป็นปกิณฑกะหรือปริทัศน์ ลักษณะวาไรตี้ที่หลากหลายตามจังหวะกิจกรรมทางด้านอุดมศึกษาเป็นรายการสดทั้งหมด บางครั้งอาจเป็นรายการผสมผสานกันระหว่างรายการสดกับรายการบันทึกเทป โดยผู้รับฟังจะมีส่วนในการแสดงความคิดเห็น หรือสอบถามมายังรายการได้ โดยจะเริ่มตั้งแต่วันที่ 6 มีนาคม 2537 เป็นต้นไป

ในระยะแรกนี้ เนื่องจากเป็นช่วงเกี่ยวกับการสอบเข้ามหาวิทยาลัย ทบวงมหาวิทยาลัยจึงได้จัดรายการเพื่อผู้สอบเข้ามหาวิทยาลัยขึ้น

วัตถุประสงค์ของการจัดรายการนี้ก็เพื่อให้ข้อมูลข่าวสารในเรื่องเกี่ยวกับการสอบเอ็นทรานซ์ทุกชั้นตอนอย่างละเอียด โดยผู้ปฏิบัติงานจริงเป็นผู้ให้ข้อมูล นอกจากนี้ทางรายการยังได้เชิญอาจารย์ในมหาวิทยาลัย มาให้ความรู้ในวิชาหลักๆ ที่นักเรียนจะต้องสอบในลักษณะเป็นการติวก่อนสอบ ทั้งนี้เปิดโอกาสให้ผู้ฟังโทรศัพท์เข้ามาถามในรายการได้ เพราะเป็นรายการสดกลุ่มเป้าหมายเฉพาะของรายการคือ ผู้สอบเอ็นทรานซ์ปี 2537 นี้ ตลอดจนพ่อแม่ผู้ปกครอง นับเป็นการให้

ข้อมูลที่ตรงกับความต้องการของผู้สอบและผู้สอบสามารถสอบถามปัญหาได้ทุกวันในเวลาดังกล่าว

จากการผลิตรายการเพื่อออกอากาศที่ผ่านมาปรากฏว่า มีผู้ปกครอง นักเรียนให้ความสนใจในรายการนี้มาก มีโทรศัพท์ เข้ามาร่วมในรายการวันละ 10-40 ราย

ทบวงมุ่งให้บริการสนับสนุนและส่งเสริมมหาวิทยาลัยอย่างเต็มที่

นายกนก วงษ์ตระหง่าน รองปลัดทบวงมหาวิทยาลัย กล่าวว่าจุดมุ่งหมายที่ทบวงฯ มีดำริปรับโครงสร้างของทบวงฯ ใหม่ ก็เพราะต้องการส่งเสริมสนับสนุน และให้บริการแก่มหาวิทยาลัยอย่างเต็มที่ที่จะมีการพัฒนาระบบ สร้างเกณฑ์มาตรฐานที่จะสนับสนุนให้มหาวิทยาลัยของรัฐ สามารถบริหารงานได้อย่างอิสระ มีความเป็นเลิศทางวิชาการ เพื่อจะได้สนองตอบนโยบายของรัฐอย่างมีประสิทธิภาพผลประโยชน์ทั้งมวล ก็จะตกอยู่แก่ประเทศชาติและประชาชน บทบาทใหม่ของทบวงฯ ก็คือ ทำหน้าที่ติดตาม ตรวจสอบว่าการกระจายอำนาจไปสู่มหาวิทยาลัย ที่ให้บริหารงานอย่างเป็นอิสระนั้น ผลเป็นอย่างไร มีปัญหาอะไรที่ต้องเร่งปรับปรุงแก้ไข และมหาวิทยาลัยก็ต้องประเมินตนเองด้วยว่าองค์ความรู้ในมหาวิทยาลัยของตนอยู่ในระดับใด ระดับความรับผิดชอบต่อสังคมมีมากน้อยแค่ไหน บุคลากรในมหาวิทยาลัยจะรู้เรื่องนี้ดีกว่าคนนอก

มหาวิทยาลัยเป็นสถานที่ที่มีทรัพยากรบุคคลที่มีความรู้ ความสามารถที่จะแยกแยะปัญหาในสังคมแล้วนำไปสู่การเสนอแนะ แก้ไขปัญหาทั้งในปัจจุบันและอนาคต นอกจากนี้ มหาวิทยาลัยยังเป็นส่วนหนึ่ง

ของสังคม ต้องร่วมรับผิดชอบต่อสิ่งต่างๆที่เกิดขึ้นในสังคม โดยเฉพาะอย่างยิ่งเกิดต่อประชาชน ทบวงฯจะรับฟังความเห็นของมหาวิทยาลัยเป็นหลัก เพราะหัวใจ ของทบวงฯ คือมหาวิทยาลัย ในขณะที่เดียวกันทบวงฯ ก็ต้องขอโอกาสขอเวลาสำหรับการทำงานตามโครงสร้างใหม่บ้าง ซึ่งขณะนี้ได้เร่งทำความเข้าใจกับบุคลากรภายในสำนักงานปลัดทบวงฯ ถึงภาระหน้าที่และความ รับผิดชอบ เพื่อจะได้ให้บริการแก่มหาวิทยาลัยต่อไป”

สำหรับผู้วิพากษ์วิจารณ์ทบวงมหาวิทยาลัย ในแง่มุมต่างๆ นั้น ถือเป็นสิ่งดี ทบวงฯยินดีรับฟังทุกเรื่อง ขอเพียงให้เป็นการวิพากษ์วิจารณ์เชิงสร้างสรรค์ เพื่อจะได้นำมาปรับปรุงในด้านใด ก็ขอให้เข้ามาปรึกษาหารือกันได้ ทั้งนี้เพื่อประโยชน์ของมหาวิทยาลัยเอง

โครงการผลิตแพทย์เพิ่มของประเทศไทย

(พ.ศ.2536 - 2544)

1. หลักการและเหตุผล

1.1 สภาพปัญหา

การพัฒนาสาธารณสุขให้บรรลุเป้าหมายระยะยาวสุขภาพดีถ้วนหน้าและคุณภาพชีวิตที่ดีของประชาชนนั้น กระทรวงสาธารณสุขจะต้องพัฒนาบริการสาธารณสุข ทั้ง 4 บริการ คือ การรักษาพยาบาล การส่งเสริมสุขภาพ การป้องกันโรค และการฟื้นฟูสภาพให้ประชาชนได้รับบริการที่มีคุณภาพอย่างทั่วถึงและเป็นธรรม การพัฒนาบริการดังกล่าวบุคลากรสาธารณสุขทุกสาขาวิชาชีพ จะต้องใช้ความรู้ ความชำนาญ ตามสาขาวิชาชีพของตนพัฒนาบริการนั้น โดยร่วมมือประสานงานกับวิชาชีพอื่นอย่างใกล้ชิดและจริงจัง แพทย์เป็นบุคลากรสาธารณสุขประเภทหนึ่งที่มีบทบาทสำคัญอย่างยิ่งในบริการสาธารณสุข ทั้ง 4 บริการ ทั้งนี้เนื่องจากวิชาการทางการแพทย์เป็นองค์ประกอบที่สำคัญของแต่ละบริการแพทย์จึงเป็นบุคลากรที่มีความจำเป็นอย่างมากต่อการพัฒนาสุขภาพอนามัยของประชาชน

ปัจจุบันแพทย์ในภาครัฐบาลกำลังลดน้อยลงจนถึงขั้นขาดแคลน ขณะที่ภาคเอกชนมีจำนวนเพิ่มขึ้น

ซึ่งเป็นการเพิ่มที่รวดเร็วกว่าที่เคยคาดหมาย กล่าวคือได้เคยประมาณการไว้ว่าในปี 2544 แพทย์ในภาคเอกชนจะมีจำนวนเพียง 1,951 คน ซึ่งคิดเป็นร้อยละ 12.8 ของแพทย์ที่คาดว่าจะมีในขณะนั้น แต่ปัจจุบันแพทย์ของภาคเอกชนมีจำนวนถึง 2,389 คน ซึ่งคิดเป็นร้อยละ 18.9 ของจำนวนแพทย์ทั้งหมด จึงเป็นที่น่าวิตกว่าในอนาคตความต้องการแพทย์ในภาคเอกชนจะสูงมากขึ้นตามความเจริญเติบโตทางเศรษฐกิจและสังคมของประเทศ ความต้องการแพทย์ของภาคเอกชนที่สูงขึ้นโดยไม่คาดหมายนี้เอง ทำให้มีการถ่ายเทแพทย์จากภาครัฐไปสู่ภาคเอกชน ทั้งนี้เพราะภาคเอกชนจ่ายค่าตอบแทนแก่แพทย์สูงกว่าภาครัฐ ยิ่งกว่านั้นแพทย์ในภาครัฐยังมีปัญหาในเรื่องอื่นๆ อีกนานาประการ เช่น ได้รับค่าตอบแทนน้อยและขาดความก้าวหน้าในระบบราชการปัญหาต่างๆ ดังกล่าวทำให้สภาพบริการทางการแพทย์ของภาครัฐ โดยเฉพาะในส่วนภูมิภาคขาดแคลนแพทย์จนเป็นผลให้ประชาชนไม่สามารถเข้าถึงบริการทางการแพทย์ที่มีคุณภาพได้

เมื่อศึกษาถึงระบบการจัดสรรและการกระจายแพทย์ไปปฏิบัติงานในภาคต่างๆ ของประเทศไทย ใน

ปี 2534 จะเห็นว่ามีภาระกระจายแพทย์ที่ไม่เหมาะสม กล่าวคือ ในกรุงเทพมหานคร จะมีอัตราส่วนแพทย์ต่อประชากรสูงสุด คือ 1 ต่อ 1,002 ในขณะที่ส่วนภูมิภาค โดยเฉพาะภาคตะวันออกเฉียงเหนือมีอัตราส่วนแพทย์ต่อประชากรต่ำที่สุด คือ 1 ต่อ 11,293 ดังนั้นจึงกล่าวได้ว่าในส่วนภูมิภาคยังมีการขาดแคลนแพทย์อยู่อีกเป็นจำนวนมาก อันสะท้อนให้เห็นถึงความต้อยในโอกาสของประชาชนในส่วนภูมิภาคที่จะเข้าถึงการบริการทางการแพทย์ได้

นอกจากนี้ เมื่อเปรียบเทียบอัตราส่วนแพทย์ต่อประชากรระหว่างประเทศไทยกับประเทศที่พัฒนาแล้ว และประเทศกลุ่มอาเซียนด้วยกัน จะเห็นว่าประเทศต่าง ๆ เหล่านี้มีอัตราส่วนแพทย์ต่อประชากรที่ต่ำกว่าประเทศไทยเป็นอย่างมาก กล่าวคือในปี พ.ศ.2531 ประเทศที่พัฒนาแล้ว เช่น สหรัฐอเมริกา ญี่ปุ่น และเกาหลี มีอัตราส่วนแพทย์ต่อประชากรเป็นลำดับดังนี้คือ 1:470, 1:660 และ 1:1,139 ในขณะที่ประเทศไทยมีอัตราส่วนแพทย์ต่อประชากรเป็นดังนี้ 1:5,595 และเมื่อเปรียบเทียบกับประเทศกลุ่มอาเซียนที่มีฐานะเศรษฐกิจใกล้เคียงกัน เช่น มาเลเซีย แล้วยังพบว่ามีส่วนที่ต่ำกว่าประเทศไทย ดังนี้คือ 1:2,853 ซึ่งสิ่งเหล่านี้จะเป็นเครื่องชี้วัดตัวหนึ่งที่จะบ่งบอกถึงคุณภาพการบริการสาธารณสุขของประเทศนั้น ๆ ว่าเป็นอย่างไร ดังจะเห็นได้จากอัตราตายของทารกในประเทศต่าง ๆ เหล่านี้ ดังกล่าวประเทศไทย กล่าวคือ สหรัฐอเมริกา ญี่ปุ่น เกาหลี และมาเลเซีย มีอัตราทารกตายต่ำกว่าของประเทศไทยเป็นลำดับดังนี้ 10 ต่อ 1,000/4 ต่อ 1,000/23 ต่อ 1,000 และ 22 ต่อ 1,000 ในขณะที่ประเทศไทย มีอัตราทารกตาย 28 ต่อ 1,000 ดังนั้นเพื่อให้การบริการทางการแพทย์และสาธารณสุขของประเทศดีขึ้น ควรจะได้มีการเพิ่มจำนวนแพทย์ในประเทศให้มากขึ้น พร้อม ๆ กับการปรับปรุงระบบบริการสาธารณสุขให้มีคุณภาพ เพื่อให้มีการใช้และการกระจายแพทย์อย่างเหมาะสม

จากการประมาณการผลิตบัณฑิตแพทย์ของมหาวิทยาลัยต่าง ๆ ทั้งภาครัฐและเอกชน พบว่า ในช่วง

10 ปี (พ.ศ.2535-2544) มหาวิทยาลัยทุกแห่งจะสามารถผลิตแพทย์ได้รวมทั้งหมด 9,261 คน เฉลี่ยแล้วผลิตได้ปีละ 880 คน ซึ่งเมื่ออัตราการผลิตดังกล่าวนี้คงที่ตลอดแผนพัฒนาเศรษฐกิจและสังคมแห่งชาติ ฉบับที่ 7 และ 8 รวมทั้งที่จะมีการเพิ่มการผลิตอีกเล็กน้อยในวิทยาลัยแพทยศาสตร์พระมงกุฎเกล้า กรมการแพทย์ทหารบก ทำให้คาดได้ว่าในช่วงระยะเวลาดังกล่าว จะผลิตแพทย์ได้รวมทั้งสิ้น 9,327 คน ในจำนวนนี้เมื่อนำมาหักลดด้วยจำนวนแพทย์ที่คาดว่าจะสูญเสียไปจากการประกอบวิชาชีพในอัตราร้อยละ 1.5 ต่อปีแล้ว จะประมาณการได้ว่าเมื่อถึงปี 2544 จะมีแพทย์ทั่วประเทศ จำนวน 20,433 คน

จะเห็นว่าจำนวนแพทย์ที่ผลิตได้ในข้างต้นนี้ ยังไม่สามารถสนองความต้องการแพทย์ของหน่วยงานต่าง ๆ ทั้งภาครัฐและภาคเอกชนได้ โดยจากการศึกษาสภาพปัญหาและแนวทางแก้ไขการขาดแคลนแพทย์อย่างเร่งด่วนของคณะกรรมการประสานงานทางแพทย์และสาธารณสุข ซึ่งคาดว่าในช่วง พ.ศ.2536-2544 หน่วยงานต่าง ๆ มีความต้องการแพทย์รวมทั้งสิ้น 21,462 คน ทบวงมหาวิทยาลัย 2,647 คน กระทรวงกลาโหม 1,818 คน กรุงเทพมหานคร 541 คน กระทรวงมหาดไทยและอื่น ๆ 729 คน โรงพยาบาลเอกชน 6,117 คน

ดังนั้นเมื่อพิจารณาศักยภาพการผลิตและความต้องการแพทย์ ในช่วง พ.ศ.2536-2544 ดังกล่าวแล้ว จะพบว่า ยังขาดแพทย์อยู่อีกจำนวน 1,030 คน ซึ่งจำนวนที่ยังขาดอยู่นี้ หากไม่มีการวางแผนการผลิตให้เพียงพอแล้ว โดยเฉพาะการวางแผนเพื่อภาคเอกชนก็จะทำให้เกิดการถ่ายเทแพทย์จากภาครัฐสู่ภาคเอกชนตามมาเป็นผลให้มีการขาดแคลนแพทย์ในภาครัฐเกิดขึ้นดังเช่นที่กำลังเป็นอยู่ในขณะนี้

1.2 แนวคิดและหลักการในการแก้ไขปัญหาการขาดแคลนแพทย์

เพื่อให้ปัญหาการขาดแคลนแพทย์ใน

ภาครัฐดังกล่าวในข้อ 1.1 ได้รับการแก้ไขในแนวทางที่ถูกต้องและเหมาะสมนั้น จำเป็นที่จะต้องดำเนินการตามแนวคิดและหลักการดังต่อไปนี้ คือ

1.2.1 แนวคิดในการรักษาบุคลากรแพทย์ให้คงอยู่ในระบบราชการได้ตลอดไป ด้วยการใช้มาตรการจูงใจต่างๆ ทั้งค่าตอบแทน และความก้าวหน้าในระบบราชการซึ่งจะต้องปรับปรุงและดำเนินการให้เหมาะสม

1.2.2 แนวคิดในการเพิ่มจำนวนแพทย์ในภาพรวมของประเทศ โดยการเพิ่มการผลิต ทั้งนี้จะต้องมีการพัฒนาระบบการเรียนการสอนให้เหมาะสม พร้อมทั้งทำการศึกษาวิจัยประเมินผลเพื่อการปรับปรุงให้การผลิตบัณฑิตแพทย์มีคุณภาพเหมาะสมกับความต้องการของประเทศ

จากเหตุผลและความจำเป็นดังกล่าวข้างต้นชี้ให้เห็นว่า การขาดแคลนแพทย์ของประเทศ หากไม่ได้รับการแก้ไขสถานการณ์จะยิ่งทรุดหนักจนยากที่จะเยียวยา และจะมีผลกระทบต่อพัฒนาสาธารณสุขอย่างมาก อาจทำให้เป้าหมายที่คาดหวังไว้คือประชาชนทุกคนจะมีสุขภาพอนามัยที่ดี ไม่สามารถบรรลุผลได้ ดังนั้นจึงจำเป็นต้องกำหนดนโยบายและมาตรการแก้ไขโดยที่ในขณะนี้ แนวคิดในการรักษาบุคลากรแพทย์ให้คงอยู่ในระบบราชการด้วยการใช้มาตรการจูงใจต่างๆ กำลังอยู่ในระหว่างดำเนินการ สำหรับแนวคิดในการเพิ่มการผลิตแพทย์ในภาพรวมของประเทศนั้น ก็เป็นสิ่งสำคัญที่จะต้องรีบดำเนินการ ซึ่งทั้งนี้สามารถดำเนินการได้หลายวิธีดังนี้คือ การตั้งคณะแพทยศาสตร์ขึ้นใหม่ การส่งเสริมให้ภาคเอกชนที่มีความพร้อมได้เข้ามามีส่วนร่วมในการผลิต และการเพิ่มจำนวนการผลิตในคณะแพทยศาสตร์ต่างๆ ที่มีอยู่เดิม วิธีการทั้งหมดดังกล่าวนี้ จะเห็นว่าการเพิ่มจำนวนการผลิตในคณะแพทยศาสตร์ต่างๆ ที่มีอยู่เดิม เป็นวิธีการที่เหมาะสมที่สุด เพราะเป็นการประหยัดและทันที่ที่ต่อการแก้ปัญหาอันเร่งด่วนในขณะนี้ ด้วยเหตุดังกล่าวข้างต้นนี้จึงได้กำหนดเป็นโครงการผลิตแพทย์เพิ่มของประเทศไทย (พ.ศ.2536-2544) ขึ้นมา

2. วัตถุประสงค์

2.1 เพื่อเพิ่มการผลิตแพทย์ให้มากขึ้นและให้มีการกระจายที่เหมาะสม และเพียงพอกับความต้องการของภาครัฐบาลและเอกชนในทุกพื้นที่

2.2 เพื่อวางแผนประสานการผลิตให้เหมาะสมกับสภาพปัญหาและเศรษฐกิจและสังคมของประเทศ

3. เป้าหมาย

เพื่อให้การดำเนินการแก้ไขปัญหาการขาดแคลนแพทย์ดำเนินไปด้วยความเหมาะสมและรวดเร็วสมควรกำหนดเป้าหมายไว้ ดังนี้

3.1 ให้สถาบันฝ่ายผลิตแพทย์ ในสังกัดทบวงมหาวิทยาลัย และกระทรวงกลาโหม และฝ่ายผู้ใช้ เช่น กระทรวงสาธารณสุข จัดทำโครงการเพิ่มการรับนักศึกษาแพทย์ตั้งแต่ปีการศึกษา 2536-2544 ให้ได้เฉลี่ยประมาณปีละ 340 คน รวมทั้งสิ้นเมื่อจบโครงการจะได้ประมาณ 3,060 คน และส่งเสริมให้สถาบันการผลิตแพทย์ของภาคเอกชนรับเพิ่มตามความเหมาะสม โดยเน้นให้บัณฑิตแพทย์มีคุณภาพและได้มาตรฐานตามวิชาชีพ

3.2 ให้มีการปรับปรุงระบบการผลิตกำลังคนทางด้านวิทยาศาสตร์สุขภาพสาขาอื่นคู่ขนานกันไปให้ได้มาตรฐานการใช้บุคลากรด้านแพทย์ให้เหมาะสม

3.3 ให้มีการทบทวนแผนการรับนักศึกษาสาขาวิชาแพทยศาสตร์และแผนการใช้แพทย์ของประเทศอย่างต่อเนื่อง และเป็นระยะทุก 3 ปี

3.4 ตามเป้าหมายการผลิตดังกล่าวนี้ คาดว่า จะเป็นผลให้สัดส่วนจำนวนแพทย์ต่อประชากรของประเทศในภาพรวมดีขึ้น ดังต่อไปนี้คือ

ปี พ.ศ.	สัดส่วนแพทย์ต่อประชากร
2534	1 : 4,509 คน
2539	1 : 3,800 คน
2544	1 : 3,100 คน

2549 1 : 2,600 คน

2554 1 : 2,000 คน

4. กลวิธีในการดำเนินงาน

4.1 เพิ่มการผลิตบัณฑิตแพทย์ในคณะแพทยศาสตร์เดิมของรัฐที่มีอยู่แล้วตามขีดความสามารถและศักยภาพของคณะแพทยศาสตร์นั้น ๆ โดยได้รับการสนับสนุนงบประมาณและอื่น ๆ ที่จำเป็น

4.2 สนับสนุนให้โรงพยาบาลและสถานบริการสาธารณสุขต่างๆ ในสังกัดกระทรวงสาธารณสุข และนอกกระทรวงสาธารณสุข ให้มีความพร้อมในการร่วมมือเพื่อผลิตบัณฑิตแพทย์เพิ่ม โดยเฉพาะด้านงบประมาณบุคลากร และอุปกรณ์ทางการแพทย์ที่จำเป็นโดยเฉพาะอย่างยิ่งสถานที่เป็นที่ใช้ฝึกปฏิบัติในชั้นปรีคลินิกและคลินิก

4.3 มีการปรับปรุงและพัฒนาสถาบันการศึกษาและโรงพยาบาลต่างๆ ที่เกี่ยวข้อง เช่น คณะวิทยาศาสตร์และอื่น ๆ สำหรับการเรียนในชั้นปรีคลินิก เพื่อให้มีคุณภาพได้มาตรฐานที่เหมาะสม ตามความต้องการของคณะแพทยศาสตร์นั้น ๆ

4.4 มีการพัฒนาอาจารย์แพทย์ในสถานศึกษาทุกชั้นปี และในโรงพยาบาลต่างๆ ให้มีจำนวนและคุณภาพได้มาตรฐานที่เหมาะสมต่อการเรียนการสอนนักศึกษาแพทย์ ตลอดจนปรับปรุงระบบการเรียนการสอนและการบริหารจัดการ เพื่อส่งเสริมให้เกิดแรงจูงใจแก่อาจารย์แพทย์ในการปฏิบัติงานอยู่ในระบบราชการ โดยให้มีการจ่ายค่าตอบแทนและส่งเสริมความก้าวหน้าอย่างเหมาะสม

4.5 สนับสนุนให้สถาบันอุดมศึกษาเอกชนที่มีคณะแพทย์ที่มีความพร้อมให้มีส่วนร่วมในการผลิตแพทย์เพิ่ม

4.6 สนับสนุนการวิจัยให้มากขึ้น โดยเฉพาะการวิจัยระบบพัฒนาทรัพยากรมนุษย์ด้านสาธารณสุข โดยเฉพาะด้านการแพทย์

5. กิจกรรมหลักและระยะเวลาดำเนินการ

ให้คณะกรรมการประสานงานทางการแพทย์และสาธารณสุข ที่คณะรัฐมนตรีแต่งตั้งเป็นผู้รับผิดชอบในการประสานงานด้านการผลิตและการใช้แพทย์ของประเทศตามโครงการนี้ โดยมีกิจกรรมหลักและระยะเวลาดำเนินการ ดังนี้

กิจกรรมหลัก	ระยะเวลาดำเนินการ
1. จัดทำโครงการผลิตแพทย์เพิ่มของประเทศไทย (พ.ศ.2536-2544) เพื่อการแก้ไขปัญหาการขาดแคลนแพทย์ เสนอคณะรัฐมนตรีพิจารณา อนุมัติหลักการ	ภายใน 8 กันยายน 2535
2. จัดทำรายละเอียดกิจกรรม กลวิธี การดำเนินการ	ตุลาคม 2535 - ธันวาคม 2535
3. เสนอรายละเอียดของโครงการต่อรัฐมนตรีพิจารณา อนุมัติ	กุมภาพันธ์ 2536
4. เริ่มรับนักศึกษาตามโครงการ (2536-2544)	มิถุนายน 2536
5. ประสานงานและติดตามผลการดำเนินงานตามโครงการ	ช่วงปี 2536 - 2544

6. ระยะเวลาดำเนินการ

ดำเนินการเพิ่มการผลิต โดยรับนักศึกษาแพทย์เพิ่มในชั้นปีที่ 1 ตั้งแต่ปี 2536 ถึงปี 2544 เป็นเวลา 9 ปี

7. ความต้องการทรัพยากร

การดำเนินงานตามโครงการนี้ คาดว่าจะต้องมีการใช้งบประมาณเพิ่มขึ้นจากงบประมาณที่ได้รับการจัดสรรปกติ ในช่วงปีงบประมาณ พ.ศ. 2536-2544 ทั้งนี้ได้กำหนดแนวทางในการดำเนินการจัดตั้งงบประมาณ ดังนี้คือ

7.1 การจัดสรรงบประมาณสนับสนุนโครงการให้ประสานร่วมมือกันระหว่างสถาบันฝ่ายผลิตในสังกัดทบวงมหาวิทยาลัยและกระทรวงกลาโหมกับฝ่ายใช้ ได้แก่ กระทรวงสาธารณสุข ซึ่งจะต้องมีการกำหนดรายละเอียดของค่าใช้จ่ายเพื่อการสนับสนุนโครงการร่วมกันต่อไป ทั้งนี้จะได้ตั้งงบประมาณสนับสนุนทั้งงบลงทุนและงบดำเนินการเพื่อการผลิตในสถาบันการผลิต และสถาบันต่างๆ ที่เกี่ยวข้อง โดยมีการประมาณการงบดำเนินการค่าใช้จ่ายในการผลิตแพทย์โดยเฉลี่ยต่อหัวไว้ ดังนี้

- ในช่วงปีงบประมาณ 2536-2539 ใช้งบดำเนินการเฉลี่ยต่อหัวนักศึกษาของสถาบันฝ่ายผลิตในสังกัดทบวงมหาวิทยาลัย ปีละ 250,000 บาท

- ในช่วงปีงบประมาณ 2540-2544 ใช้งบดำเนินการเฉลี่ยต่อหัวนักศึกษาของสถาบันฝ่ายผลิตในสังกัดทบวงมหาวิทยาลัย ปีละ 300,000 บาท

7.2 ความต้องการกำลังคน การเพิ่มการผลิตบัณฑิตสาขาวิชาแพทยศาสตร์ตามโครงการนี้ คาดว่า จะต้องใช้อาจารย์เพิ่มประมาณปีละ 125 คน ซึ่งทบวงมหาวิทยาลัยจะจัดทำโครงการพัฒนาและผลิตอาจารย์แพทย์เพิ่มขึ้นคู่ขนานไปกับการเพิ่มการรับนักศึกษาด้วย

7.3 โดยที่การเพิ่มการรับนักศึกษาครั้งนี้ นักศึกษาส่วนหนึ่งจะต้องเรียนวิชาพื้นฐานทางด้าน

วิทยาศาสตร์ ในระดับเตรียมแพทย์และปริคลินิก ดังนั้น แผนการรับนักศึกษาจะต้องคำนึงถึงการเพิ่มและปรับปรุงอาจารย์ที่สอนในวิชาพื้นฐานและระดับเตรียมแพทย์ และปริคลินิกควบคู่กันไป

7.4 แหล่งฝึกงานภาคปฏิบัติในระดับคลินิก เช่น โรงพยาบาลและสถานบริการสาธารณสุขในสังกัดกระทรวงสาธารณสุข จะต้องมีการปรับปรุงและพัฒนา ระบบงานและจัดอัตรากำลังแพทย์ ช่วยสอนในภาคคลินิกและการฝึกปฏิบัติงานเพิ่มเติมให้เหมาะสมและได้คุณภาพมาตรฐาน

7.5 บุคลากรอื่นๆ ของหน่วยงานที่เกี่ยวข้องต้องได้รับการจัดสรรอัตรากำลังอย่างเหมาะสม

ทั้งนี้ได้ประมาณการงบประมาณสำหรับโครงการดังกล่าวนี้ไว้ในเบื้องต้นเป็นจำนวนเงิน 850-900 ล้านบาท ในระยะเวลา 9 ปี

8. ผู้รับผิดชอบโครงการ

8.1 ทบวงมหาวิทยาลัย

8.2 กรมการแพทย์ทหารบก กระทรวงกลาโหม

8.3 กระทรวงสาธารณสุข

9. ผลที่คาดว่าจะได้รับ

9.1 สถาบันฝ่ายผลิตแพทย์สามารถรับนักศึกษาแพทย์ได้เพิ่มขึ้น เฉลี่ยประมาณปีละ 340 คน ตั้งแต่ปีการศึกษา 2536-2544

9.2 ทำให้จำนวนแพทย์เพิ่มมากขึ้นและสัดส่วนแพทย์ต่อประชากรจะดีขึ้น มีผลทำให้ระบบบริการรักษาพยาบาลเป็นไปอย่างทั่วถึงและเป็นธรรม โดยเฉพาะในชนบท

9.3 ประชาชนได้รับการบริการด้านสาธารณสุข และมีคุณภาพชีวิตที่ดีขึ้น

ตารางที่ 1 แสดงจำนวนแพทย์ที่ปฏิบัติงานในหน่วยงานต่าง ๆ ทั่วประเทศ ในปี พ.ศ.2534

หน่วยงาน	จำนวนแพทย์ (คน)	คิดเป็นร้อยละ
1. กระทรวงสาธารณสุข	5,744	45.4
2. ทบวงมหาวิทยาลัย	2,088	16.5
- คณะแพทยศาสตร์ มหาวิทยาลัยขอนแก่น		
- คณะแพทยศาสตร์ มหาวิทยาลัยสงขลานครินทร์		
- คณะแพทยศาสตร์ มหาวิทยาลัยเชียงใหม่		
- คณะแพทยศาสตร์ มหาวิทยาลัยศรีนครินทรวิโรฒ		
- คณะเวชศาสตร์เขตร้อน มหาวิทยาลัยมหิดล		
- คณะแพทยศาสตร์ โรงพยาบาลรามาธิบดี		
- คณะแพทยศาสตร์ จุฬาลงกรณ์มหาวิทยาลัย และสภากาชาดไทย		
- คณะแพทยศาสตร์ มหาวิทยาลัยธรรมศาสตร์		
3. กระทรวงกลาโหม	1,246	9.8
- กรมแพทย์ทหารอากาศ		
- กรมแพทย์ทหารบก		
- กรมแพทย์ทหารเรือ		
4. กระทรวงมหาดไทย	363	2.9
รัฐวิสาหกิจ และหน่วยงานอื่น ๆ ในสังกัด		
5. กรุงเทพมหานคร	670	5.3
6. หน่วยงานราชการอื่น ๆ	160	1.2
7. เอกชน*	2,389	18.9
รวม	12,660	100.0

ที่มา 1) รวบรวมจากรายงานผลการปฏิบัติงานตามนโยบายรัฐบาลของหน่วยงานในส่วนภูมิภาคของกระทรวงสาธารณสุข 2534

2) ปรับปรุงจากข้อมูลสถิติสาธารณสุขที่สำคัญ 2533 กองสถิติสาธารณสุข กระทรวงสาธารณสุข

หมายเหตุ *หมายถึง จำนวนแพทย์เอกชนเฉพาะที่ทำงานเต็มเวลา

ตารางที่ 2 แสดงการกระจายแพทย์ตามรายภาคของประเทศไทย ในปี พ.ศ.2534

ภาค	จำนวนแพทย์	จำนวนประชากร	อัตราส่วน
กรุงเทพมหานคร	5,888	5,900,902	1 : 1,002
ส่วนภูมิภาค	6,772	51,181,882	1 : 7,558
- ภาคเหนือ	1,707	11,035,322	1 : 6,464
- ภาคตะวันออกเฉียงเหนือ	1,766	19,943,886	1 : 11,293
- ภาคกลาง	2,149	13,025,088	1 : 6,060
- ภาคใต้	1,150	7,176,926	1 : 6,240

ตารางที่ 3 แสดงสัดส่วนจำนวนประชากรต่อแพทย์ของประเทศต่างๆ ในปี พ.ศ.2528-2531 เปรียบเทียบกับอัตราตายของทารกแรกเกิด

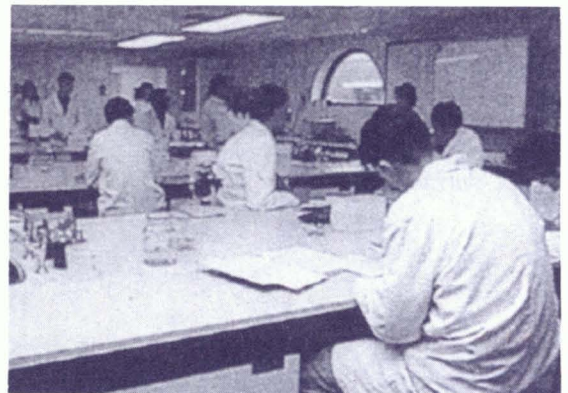
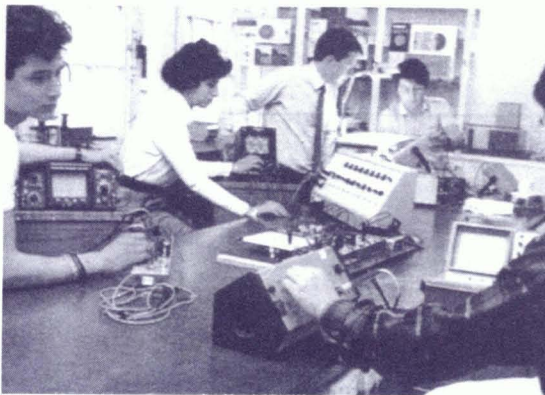
ประเทศ	ประชากร/แพทย์	อัตราตายทารก (ต่อ 1,000)
สหรัฐอเมริกา (ปี 2531)	470	10
ญี่ปุ่น (ปี 2531)	660	4
เกาหลี (ปี 2531)	1,139	23
มาเลเซีย (ปี 2531)	2,853	22
ฟิลิปปินส์ (ปี 2528)	6,413	42
อินโดนีเซีย (ปี 2529)	7,746	64
ศรีลังกา (ปี 2529)	7,255	20
ไทย (ปี 2531)	5,595	28

ที่มา รายงานสถิติประจำปีของประเทศเอเชียและแปซิฟิก, องค์การสหประชาชาติ

ตารางที่ 4 แสดงจำนวนประมาณการที่คาดว่าจะมีผู้จบการศึกษาของแพทยศาสตร์ใน 5 ปีข้างหน้า

สถาบัน	2535	2536	2537	2538	2539	2540
1. มหาวิทยาลัยมหิดล						
: ศิริราชพยาบาล	178	192	187	192	167	167
: รามาธิบดี	125	126	116	117	120	118
2. มหาวิทยาลัยธรรมศาสตร์	-	-	-	-	27	27
3. ม.ศว. (ประสานมิตร)	40	40	40	40	40	40
4. มหาวิทยาลัยเชียงใหม่	123	123	132	131	130	130
5. มหาวิทยาลัยสงขลานครินทร์	96	96	96	96	96	96
6. จุฬาลงกรณ์มหาวิทยาลัย	142	151	147	147	161	161
7. พระมงกุฎเกล้าฯ	30	30	30	30	30	30
8. มหาวิทยาลัยขอนแก่น	123	123	132	136	130	130
9. มหาวิทยาลัยรังสิต	-	-	-	35	32	56
รวม	863	881	880	929	933	955

หมายเหตุ ข้อมูลได้จาก - กองแผนงาน และกองบริการการศึกษา มหาวิทยาลัยมหิดล
 - กองแผนงาน ม.ศว.
 - ทบวงมหาวิทยาลัย
 - กองแผนงาน มหาวิทยาลัยธรรมศาสตร์



มติของการประชุมคณะกรรมการทบวงมหาวิทยาลัย

ในการประชุมคณะกรรมการ ทบวงมหาวิทยาลัย ครั้งที่ 2/2537 เมื่อวันที่ 3 กุมภาพันธ์ 2537 ณ ห้องประชุมสารสนเทศ ทบวงมหาวิทยาลัย พอสรุปเป็นมติของที่ประชุมได้ดังนี้

1. เรื่องเพื่อทราบ

1.1 รายงานความก้าวหน้าในการดำเนินการประเมินผลแผนอุดมศึกษาระยะยาว (พ.ศ.2533-2547) และแผนพัฒนาอุดมศึกษา ระยะที่ 7 ในช่วงแรกของแผน

2. เรื่องให้ความเห็นชอบ

2.1 เห็นชอบให้ปรับเปลี่ยนชื่อส่วนราชการ ในมหาวิทยาลัยมหิดล

2.2 ให้ความเห็นชอบโครงการจัดตั้งคณะอุตสาหกรรมเกษตร มหาวิทยาลัยสงขลานครินทร์ โดยให้แบ่งส่วนราชการออกเป็นภาควิชาตามที่มีมหาวิทยาลัยเสนอ สำหรับฝ่ายวิจัยและบริการวิชาการ และฝ่ายออกแบบจัดสร้างและซ่อมบำรุง ให้เป็นหน่วยงานภายในสำนักงานเลขานุการ

2.3 ไม่ให้ความเห็นชอบในการจัดตั้งภาควิชาสังคมศาสตร์การแพทย์และสาธารณสุข คณะสังคมศาสตร์และมนุษยศาสตร์ มหาวิทยาลัยมหิดล

2.4 เห็นสมควรให้มหาวิทยาลัยมหิดล จัดตั้งวิทยาลัยนานาชาติเป็นหน่วยงานภายใน คือ เป็นหน่วยบริหาร ทำหน้าที่ประสานการจัดการเรียนการสอน และหน่วยบริการให้คำปรึกษาแนะนำนักศึกษาต่างชาติ

2.5 ไม่นอนุมัติให้มหาวิทยาลัยศรีนครินทร-วิโรฒจัดตั้งคณะเภสัชศาสตร์ และให้มหาวิทยาลัยจัดทำแผนพัฒนาเกี่ยวกับการจัดการศึกษาด้านวิทยาศาสตร์

สุขภาพให้ชัดเจน โดยเฉพาะการใช้ทรัพยากรร่วมกัน และขอให้เน้นการกระจายหน่วยงานออกไปตั้งนอกกรุงเทพมหานคร เพื่อประกอบการพิจารณาทบทวนการจัดการศึกษาทางด้านวิทยาศาสตร์สุขภาพของมหาวิทยาลัย

2.6 ให้ความเห็นชอบมหาวิทยาลัยธรรมศาสตร์จัดตั้งภาควิชาในคณะสังคมสงเคราะห์ศาสตร์

2.7 ให้ความเห็นชอบให้มหาวิทยาลัยเกษตรศาสตร์จัดตั้งภาควิชาภาษาไทยและภาควิชาภาษาต่างประเทศในคณะมนุษยศาสตร์ โดยมีข้อเสนอแนะให้มหาวิทยาลัยสำรวจข้อมูลการใช้พื้นที่ เพื่อเป็นข้อมูลพื้นฐานสำหรับแผนพัฒนาฯ ระยะที่ 8

2.8 เห็นสมควรให้มหาวิทยาลัยมหิดลจัดตั้งสถานฝึกอบรมและวิจัย อนามัยชนบท โดยมีฐานะเทียบเท่าภาควิชาในคณะสาธารณสุขศาสตร์

2.9 เห็นสมควรให้มหาวิทยาลัยศรีนครินทรวิโรฒทบทวนการจัดตั้งคณะวิทยาศาสตร์ ให้เป็นไปตามข้อเสนอแนะของคณะกรรมการการศึกษา สภาผู้แทนราษฎร และมติคณะรัฐมนตรี ซึ่งได้ให้ข้อคิดเห็นเกี่ยวกับการใช้ที่ดินของมหาวิทยาลัยศรีนครินทรวิโรฒ ปทุมวันเดิมไว้ว่า ขอให้มหาวิทยาลัยศรีนครินทรวิโรฒใช้ทรัพยากรที่มีอยู่เดิมให้เหมาะสมกับความสามารถของอาจารย์ที่มีอยู่เดิมโดยประหยัดและไม่ควรเพิ่มทรัพยากรหรือจัดการเรียนการสอนซ้ำซ้อนกับวิทยาเขตกลาง

2.10 เห็นชอบให้มหาวิทยาลัยมหิดลจัดตั้งโรงพยาบาลเวชศาสตร์เขตร้อนมีฐานะเป็นภาควิชา โดยมีเงื่อนไขให้รักษาเอกลักษณ์การรักษาด้านเวชศาสตร์เขตร้อนเพื่อความเป็นเลิศ และให้เปลี่ยนชื่อภาควิชาให้เหมาะสมชัดเจนยิ่งขึ้นโดยภาควิชาอายุรศาสตร์เขต

ร้อน เปลี่ยนเป็น ภาควิชาเวชศาสตร์เขตร้อนพื้นฐาน และภาควิชาอายุรศาสตร์เขตร้อนคลินิก เปลี่ยนเป็น ภาควิชาอายุรศาสตร์เขตร้อน

3. เรื่องทั่วทั้ง

3.1 ทักท้วงการปรับปรุงหลักสูตรหมวดวิชาศึกษาทั่วไปของมหาวิทยาลัยธุรกิจบัณฑิต โดยขอให้มหาวิทยาลัยพิจารณาทบทวนรายวิชาจิตวิทยาสังคม ควรจะมีต่อไปตามเดิม และมีข้อสังเกตว่า การพัฒนาหลักสูตรวิชาศึกษาทั่วไป ควรยึดหลักการจัดตามสาขาวิชา หรือวิธีการเพียงอย่างเดียวอย่างหนึ่งไม่ควรนำมา รวมกัน

3.2 ให้ความเห็นชอบมหาวิทยาลัยรังสิต เปิดรายวิชาเลือกเพิ่มเติมในหลักสูตรศิลปบัณฑิต สาขาวิชาการออกแบบนิเทศศิลป์

3.3 ให้ความเห็นชอบการแต่งตั้งคณะ-อนุกรรมการบริหารโครงการเพิ่มการผลิตบัณฑิต สาขาวิชาทางด้านสหเวชศาสตร์

3.4 ให้ความเห็นชอบการแต่งตั้งคณะ-อนุกรรมการบริหารโครงการวิจัยเกี่ยวกับโรคเอดส์ของ

ทบวงมหาวิทยาลัย (เพิ่มเติม)

3.5 ให้ความเห็นชอบการแต่งตั้งคณะ-อนุกรรมการจัดทำรายละเอียดของโครงการจัดตั้งคณะ-แพทยศาสตร์ มหาวิทยาลัยนเรศวร และสำนักวิชาแพทยศาสตร์ มหาวิทยาลัยเทคโนโลยีสุรนารี ตามมติคณะรัฐมนตรีโดยให้เพิ่มผู้อำนวยการโรงพยาบาลพุทธชินราช จังหวัดพิษณุโลก และผู้อำนวยการโรงพยาบาลมหาราช นครราชสีมา จังหวัดนครราชสีมา เป็นอนุกรรมการ

3.6 ให้ความเห็นชอบหลักสูตรบริหารธุรกิจมหาบัณฑิตของมหาวิทยาลัยหอการค้าไทยและหลักสูตรบริหารธุรกิจมหาบัณฑิตของวิทยาลัยเซนต์จอห์น

3.7 ให้ความเห็นชอบการปรับปรุงหลักสูตรบริหารธุรกิจบัณฑิตและหลักสูตรบัญชีบัณฑิตของมหาวิทยาลัยธุรกิจบัณฑิต

4. เรื่องอื่นๆ

รับทราบการนำเสนอพิจารณาอนุมัติแต่งตั้งคณะกรรมการทบวงมหาวิทยาลัยผู้ทรงคุณวุฒิชุดใหม่ เนื่องจากคณะกรรมการทบวงฯ ชุดเดิมหมดวาระ

มติย่อการประชุมคณะกรรมการ สถาบันอุดมศึกษาเอกชน

ในการประชุมคณะกรรมการสถาบันอุดมศึกษาเอกชน ครั้งที่ 2/2537 วันพุธที่ 23 กุมภาพันธ์ 2537 ณ ห้องประชุมทบวงมหาวิทยาลัย มีมติโดยย่อดังนี้

1. เรื่องเพื่อทราบ

การแต่งตั้งบุคลากรตามโครงสร้างใหม่ของทบวงมหาวิทยาลัย มีการสับเปลี่ยนและโยกย้ายข้าราชการบางตำแหน่งเพื่อให้เหมาะสมและสอดคล้องกับบทบาทและภารกิจตามโครงสร้างใหม่ของทบวง

2. เรื่องให้ความเห็นชอบ

2.1 ให้ความเห็นชอบการรับรองมาตรฐาน

การศึกษาหลักสูตร ศิลปศาสตรบัณฑิต สาขาวิชาภาษาอังกฤษ ของวิทยาลัยมิชชัน วิทยาเขตมวกเหล็ก ตั้งแต่ปีการศึกษา 2536 เป็นต้นไป

2.2 ให้ความเห็นชอบการรับรองมาตรฐานการศึกษาหลักสูตรบริหารธุรกิจบัณฑิต สาขาวิชาการจัดการ และสาขาวิชาการบัญชี ของวิทยาลัยมิชชัน วิทยาเขตมวกเหล็ก ตั้งแต่ปีการศึกษา 2536 เป็นต้นไป

2.3 ให้ความเห็นชอบการรับรองมาตรฐานการศึกษาหลักสูตรบริหารธุรกิจบัณฑิต สาขาวิชาการเงินและการธนาคาร (ภาคปกติ) และหลักสูตรบริหาร

ธุรกิจบัณฑิต (ต่อเนื่อง 2 ปี) สาขาวิชาการเงินและการธนาคาร (ภาคปกติ) ของวิทยาลัยภาคตะวันออกเฉียงเหนือ ตั้งแต่ปีการศึกษา 2536 เป็นต้นไป

2.4 ให้ความเห็นชอบให้มหาวิทยาลัยกรุงเทพเปิดดำเนินการหลักสูตรวิศวกรรมศาสตรบัณฑิต สาขาวิศวกรรมไฟฟ้าตั้งแต่ภาคการศึกษาที่ 1 ปีการศึกษา 2537 เป็นต้นไป โดยให้รับนักศึกษาปีการศึกษาละ 50 คน

2.5 ให้ความเห็นชอบให้มหาวิทยาลัยหอการค้าไทยเปิดดำเนินการหลักสูตรบริหารธุรกิจมหาบัณฑิต สำหรับผู้บริหาร ตั้งแต่ภาคการศึกษาที่ 1 ปีการศึกษา 2537 เป็นต้นไป โดยให้รับนักศึกษาปีการศึกษาละ 40 คน

2.6 ให้ความเห็นชอบให้วิทยาลัยเซนต์จอห์นเปิดดำเนินการหลักสูตรบริหารธุรกิจมหาบัณฑิตตั้งแต่ภาคการศึกษาที่ 1 ปีการศึกษา 2537 เป็นต้นไป โดยให้รับนักศึกษาปีการศึกษาละ 40 คน

2.7 ให้ความเห็นชอบการรับรองมาตรฐานการศึกษาหลักสูตรสถาปัตยกรรมศาสตรบัณฑิต สาขาวิชาสถาปัตยกรรมศาสตร์ ของมหาวิทยาลัยเกษมบัณฑิต ตั้งแต่ปีการศึกษา 2536 เป็นต้นไป

2.8 ให้ความเห็นชอบ การประเมินคุณภาพการจัดการศึกษาหลักสูตรพยาบาลศาสตรบัณฑิต สาขาพยาบาลศาสตร์ ของวิทยาลัยคริสเตเรียน

3. เรื่องทั่วๆไป

3.1 ให้ความเห็นชอบการขอแต่งตั้งกรรมการสภาวิทยาลัยภาคกลางตามมาตรา 28(2) และเห็นชอบการแต่งตั้งตามมาตรา 28 (3) แห่งพระราชบัญญัติสถาบันอุดมศึกษาเอกชน พ.ศ. 2522 เพิ่มเติมจำนวน 2 คน คือ

1. นายธงชัย สันติวงษ์
2. นายเกษม พิศลยบุตร

3.2 ให้ความเห็นชอบการแต่งตั้งคณะกรรมการสอบไล่ภายนอกหลักสูตรนิเทศศาสตรบัณฑิต สาขาวิชานิเทศศาสตร์ ของมหาวิทยาลัยพายัพดังนี้

1. นางนิภา วินิจ
2. นางสาวยุพา สุภากุล

3. นางสาวสุนิตย์ ศิริวงศ์

3.3 ให้ความเห็นชอบการแต่งตั้งคณะกรรมการสอบไล่ภายนอก หลักสูตรสัตวแพทยศาสตรบัณฑิต ของวิทยาลัยมหานครดังนี้

1. นายกิจจา อุไรรงค์
2. นายวรวิทย์ วัชชวัลคุ
3. นายเชื้อ ว่องส่งสาร

3.4 วิทยาเขตมวกเหล็กให้ความเห็นชอบการแต่งตั้งคณะกรรมการสอบไล่ภายนอก หลักสูตรบริหารธุรกิจบัณฑิต สาขาวิชาการบัญชี และหลักสูตรศิลปศาสตรบัณฑิต สาขาวิชาภาษาอังกฤษของวิทยาลัยมิชชันนารีวิทยาเขตมวกเหล็ก ดังนี้

1. หลักสูตรบริหารธุรกิจบัณฑิต สาขาวิชาการบัญชี

- 1.1 นางสาวสุพัตรา บุญมาก
- 1.2 นางรัตนา โชติเลิศศักดิ์
- 1.3 นางสาวไชศรี ลิ้มปิ่นพันธ์

2. หลักสูตรศิลปศาสตรบัณฑิต สาขาวิชาภาษาอังกฤษ

- 2.1 นางวัลลีพันธุ์ สติดยุทธการ
- 2.2 นางมาลี โทมานนท์
- 2.3 นางสาวพาณี บุญทวี

3.5 ให้ความเห็นชอบการแต่งตั้งคณะกรรมการสอบไล่ภายนอก หลักสูตรบริหารธุรกิจบัณฑิต สาขาวิชาคอมพิวเตอร์ธุรกิจของมหาวิทยาลัยศรีปทุม ดังนี้

1. นายเอื้อน ปิ่นเงิน
2. นางพนมกร จันทร์เจริญ
3. นางสาวชุลีรัตน์ จรัสกุลชัย

3.6 ให้ความเห็นชอบให้มหาวิทยาลัยธุรกิจบัณฑิตแก้ไขเพิ่มเติมข้อกำหนดในส่วนที่เกี่ยวกับอัตราค่าเล่าเรียนระดับปริญญาตรี ตั้งแต่ปีการศึกษา 2537 เป็นต้นไป

3.7 ให้ความเห็นชอบให้มหาวิทยาลัยศรีปทุมแก้ไขเพิ่มเติมข้อกำหนดในส่วนที่เกี่ยวกับอัตราค่าเล่าเรียน ค่าบำรุงและค่าธรรมเนียมการศึกษา ระดับปริญญาตรีตั้งแต่ปีการศึกษา 2537 เป็นต้นไป

นายวิจิตร ศรีสอ้าน ปลัดทบวงมหาวิทยาลัย เป็น ประธานในพิธีเปิดประชุมวิชาการของมหาวิทยาลัย เกษมบัณฑิต เมื่อวันที่ 18 มีนาคม 2537 ณ โรงแรม เจ้าพระยาปาร์ค

นายสุเทพ อัดถากร รัฐมนตรีว่าการทบวงมหาวิทยาลัย และคณะ เดินทางไปร่วมฉลองครบรอบ 10 ปี ความร่วมมือทางวิทยาศาสตร์และเทคโนโลยีไทย-ออสเตรีย ณ เมือง อินส์บรุค ประเทศออสเตรีย และ จะเดินทางไปราชการ ประเทศอังกฤษ สวิสเซอร์แลนด์ และ อิตาลี ในระหว่างวันที่ 15 มีนาคม - 1 เมษายน 2537



ฝ่ายประชาสัมพันธ์ สำนักงานปลัดทบวงมหาวิทยาลัย ขอเชิญรับฟังรายการ “เสวนาอุดมศึกษาไทย” ทางสถานีวิทยุจุฬาฯ ความถี่ 101.5 เมกกะเฮิรตซ์ ทุกวันพุธ เวลา 17.00 น. - 17.30 น. ดำเนินรายการโดย อมรา จุลวงศ์

รายการ “อุดมศึกษาไทยให้โอกาส” รายการเผยแพร่ข่าวสารด้านอุดมศึกษาจากสถาบันการศึกษาในสังกัดทบวงมหาวิทยาลัยทั้งของรัฐและเอกชน ทางสถานีวิทยุ 919 กรป.กลาง ความถี่ 1521 กิโลเฮิรตซ์ ทุกวันพฤหัสบดี และวันศุกร์ เวลา 16.45 น. - 17.00 น. ดำเนินรายการโดย ปิยาณี วิริยานนท์



ทบวงมหาวิทยาลัย
328 ถนนศรีอยุธยา
พญาไท กรุงเทพฯ 10400

ชำระค่าฝากส่งเป็นรายเดือน
ใบอนุญาตที่ 2/2529
ไปรษณีย์หลานหลวง

ห้องสมุดสถาบันบัณฑิตพัฒนบริหารศาสตร์

วิบูลย์ แยมปรางค์
หัวหน้างานสารบรรณ