



อ นุ ส า ร

จดมศึกษ

ISSN 0125-2461 ปีที่ 22 ฉบับที่ 211 เดือนมกราคม 2539

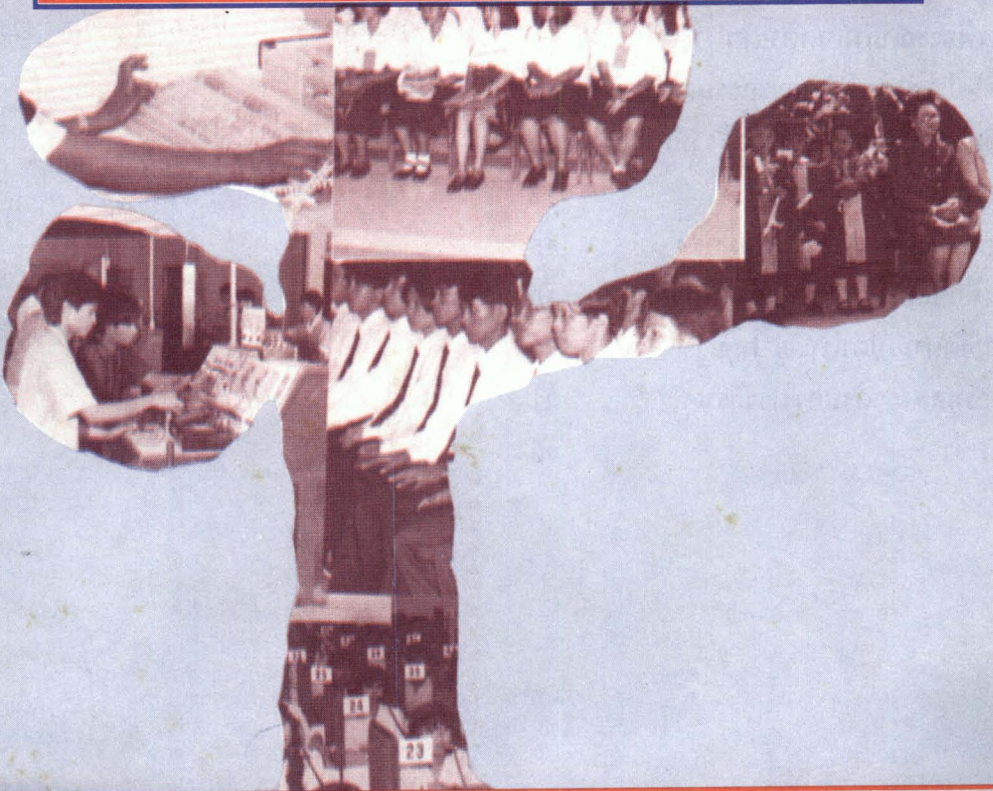


สำนักบรรณสารทรัพยากรบุคคล

Library and Information Center NIP



● **บันทึก** ข้อตกลงการโอนย้ายหน่วยกิต
ระหว่างมหาวิทยาลัย 8 สถาบัน



● **สรุป** ข้อมูลของมหาวิทยาลัย/สถาบัน
ที่จัดการเรียน การสอนทางด้านสิ่งแวดล้อม



อุดมศึกษา

เอกสารเผยแพร่ ของ ทบวงมหาวิทยาลัย

สารบัญ

เรื่อง	หน้า
● โครงการฟื้นฟูและช่วยเหลือประชาชน หลังน้ำลด	3
● สรุปข้อมูลของมหาวิทยาลัย/สถาบันฯ	6
● การพิจารณากำหนดตำแหน่งทางวิชาการ	9
● มติที่ประชุมโดยย่อคณะกรรมการทบวงฯ	11
● มติการประชุมโดยย่อคณะกรรมการ สถาบันอุดมศึกษาเอกชน	12
● รายละเอียดการสั่งซื้อใบสมัครฯ	15
● บันทึกข้อตกลงการโอนย้ายหน่วยกิตฯ	18
● มอ.เปิดตานิเปิดปริญญาโทฯ	20
● สร้างบุคลากรด้านการโรงแรมฯ	21
● ภาพข่าว	23

ที่ปรึกษา

ศ.นพ.เกษม วัฒนชัย

รศ.ดร.วันชัย ศิริชนะ

ศ.ดร.กนก วงษ์ตระหง่าน

นายปราโมทย์ โชติมงคล

นางสาววรรณดี ศีตะนิรันดร์

บรรณาธิการ

นายกมล ศรีประสาธน์

เจ้าของ ทบวงมหาวิทยาลัย โทร. 245-8323, 245-8923 FAX. 245-8636, 245-8930

ผู้โฆษณา นางวรรณ พูนพิน

พิมพ์ที่ โรงพิมพ์จุฬาลงกรณ์มหาวิทยาลัย

โครงการฟื้นฟูและช่วยเหลือประชาชนหลังน้ำลด

ณ ห้องประชุมศูนย์สารสนเทศ ชั้น 3 ทบวงมหาวิทยาลัย

1. ความเป็นมาของโครงการ

ตามที่ได้เกิดอุทกภัยในจังหวัดต่าง ๆ ทุกภูมิภาคของประเทศที่ผ่านมา เป็นเหตุให้ประชาชนจำนวนมากได้รับความเดือดร้อนจากการสูญเสียทรัพย์สิน คิดเป็นมูลค่าไม่ต่ำกว่าหนึ่งแสนล้านบาทและส่งผลกระทบต่อสภาพทางจิตใจเป็นอันมาก จึงจำเป็นที่ทุกฝ่ายจะต้องร่วมมือกันช่วยเหลือ เพื่อบรรเทาความเดือดร้อนของประชาชนโดยเร็วด้วยการฟื้นฟูสิ่งก่อสร้างและอาชีพ ตลอดจนจนสภาพจิตใจภายหลังน้ำลดแล้วต่อไป

2. วัตถุประสงค์

ทบวงมหาวิทยาลัย ได้ตระหนักถึงการมีส่วนร่วมในการกิจข้างต้น โดยเฉพาะอย่างยิ่งมหาวิทยาลัยและสถาบันอุดมศึกษาต่าง ๆ ซึ่งมีศักยภาพอันประกอบไปด้วยทรัพยากรบุคคลที่เป็นนิสิต นักศึกษา ที่ได้ศึกษาในสาขาวิชาชีพและวิชาการต่าง ๆ จำนวนมาก น่าจะเป็นกำลังสำคัญในการมีส่วนร่วมบรรเทาความเดือดร้อนของประชาชนต่อไป

นอกจากนี้ การให้นักศึกษาออกไปสัมผัสกับชีวิตจริงของประชาชนในชนบท เมื่อยามที่เขาเหล่านั้นได้รับความเดือดร้อน จะเป็นการเสริมสร้างประสบการณ์ตรงให้แก่นักศึกษา และเพิ่มจิตสำนึกในการช่วยเหลือประชาชนและสังคมส่วนรวมอีกด้วย

3. รูปแบบของโครงการ

โดยการขอให้มหาวิทยาลัย/สถาบันอุดมศึกษาต่าง ๆ เสนอโครงการช่วยเหลือประชาชนภายหลังน้ำลดตามศักยภาพและความพร้อมของสถาบันอุดมศึกษาต่าง ๆ จำแนกโครงการออกเป็น 3 ประเภท ครอบคลุมทุกภูมิภาคของประเทศ ดังนี้

- (1) โครงการที่มหาวิทยาลัยจัดหางบประมาณดำเนินการเอง ขึ้นอยู่กับความสามารถของแต่ละมหาวิทยาลัยในการดำเนินงานแต่ละพื้นที่
- (2) โครงการที่มหาวิทยาลัยใช้งบกิจการนักศึกษา ที่ได้รับจัดสรรไปแล้ว โดยการปรับกิจกรรมให้สอดคล้องกับภาวะการณ์แต่ละพื้นที่
- (3) โครงการที่มหาวิทยาลัยขอสนับสนุนงบประมาณจากรัฐบาล โดยทบวงมหาวิทยาลัยจะเป็นหน่วยประสานการดำเนินงานกิจกรรมต่าง ๆ ต่อไป

4. การประสานกับกระทรวง/กรมอื่น ๆ

ฯพณฯ นายกรัฐมนตรี มีบัญชาให้ทบวงมหาวิทยาลัย ประสานงานกับกรุงเทพมหานครและจังหวัดปริมณฑล ในการให้ความร่วมมือเพื่อจัดกิจกรรมต่าง ๆ เพื่อช่วยเหลือประชาชนต่อไป

นอกจากนี้ ทบวงมหาวิทยาลัยได้มีหนังสือแจ้งทุกกระทรวง ว่าหากจะให้ทบวงมหาวิทยาลัยหรือสถาบันอุดมศึกษาในสังกัดทบวงฯ ร่วมมือช่วยเหลือกิจกรรมต่างๆ ในการช่วยเหลือประชาชนภายหลังน้ำลด ขอให้ดำเนินการขอความสนับสนุนจากทบวงฯ หรือจากมหาวิทยาลัยต่างๆ ได้ทันที

**สรุปข้อมูลการช่วยเหลือประชาชน
มหาวิทยาลัย/สถาบันอุดมศึกษา ดำเนินการไปก่อนแล้ว**

ที่	ม./ส.	พื้นที่	งปม.	ผู้ร่วมโครงการ (คน)
1.	ม.สงขลานครินทร์	2	20,000.-	ไม่ระบุ
2.	ว.ภาคกลาง	3	470,000.-	1,155
3.	ม.มหิดล			
	(1) ศิริราช	4	75,800.-	579
	(2) รามาธิบดี	3	239,492.-	30
	(3) สำนักคอมพิวเตอร์	1	11,300.-	ไม่ระบุ
	(4) ทันตแพทยศาสตร์	1	5,120.-	ไม่ระบุ
4.	ว.มิชชั่น	4	150,000.-	52
5.	ม.กรุงเทพ	5	165,093.-	275
6.	ว.แสงธรรม	1	33,000.-	62
7.	ส.เทคโนโลยีพระนครเหนือ	2	99,000.-	2,000
8.	ส.เทคโนโลยีธนบุรี	5	241,000.-	130
9.	ม.เกษมบัณฑิต	12	675,000.-	ไม่ระบุ
10.	นิด้า	1	110,000.-	22
11.	แม่โจ้	1	18,657.-	10
	รวม	45	2,313,462.-	4,315

**สรุปข้อมูลการช่วยเหลือประชาชน
มหาวิทยาลัย/สถาบันอุดมศึกษา งบกิจกรรมนักศึกษา**

ที่	ม./ส.	พื้นที่	งปม.	ผู้ร่วมโครงการ (คน)	ช่วงวันที่
1.	มหาวิทยาลัยเชียงใหม่	6	223,708.68	2,161	1 ต.ค.-31 ธ.ค.38
		11	377,233.62	3,361	1 ม.ค.-30 เม.ย.39
2.	นิด้า	1	238,260.-	32	1 เม.ย.-12 เม.ย.39
3.	แม่โจ้	2	7,491.-	-	12-24 เม.ย.39
					30 มี.ค.-4 เม.ย.39

**สรุปข้อมูลการช่วยเหลือประชาชน
มหาวิทยาลัย/สถาบันอุดมศึกษา งบประมาณจากรัฐบาล**

ลำดับที่	ชื่อกิจกรรมดำเนินการ	สถานที่	ช่วงวันที่	จำนวนผู้เข้าร่วมกิจกรรม	งบประมาณ	หมายเหตุ
1	มหาวิทยาลัยมหิดล - จัดหน่วยแพทย์ พยาบาลเคลื่อนที่ (คณะแพทยศาสตร์ศิริราชพยาบาล)	บางอ้อ บางพลัด บางกอกน้อย บางเขิน ภาษีเจริญ ศาลายา ศาลาธรรมสพ	20 ธ.ค. 38 ถึง 28 ก.พ. 39	1,395	2,560,290	
2	มหาวิทยาลัยบูรพา และ ม.ศรีปทุม (ชลบุรี) - โครงการช่วยเหลือผู้ประสบภัยในเขตภาคตะวันออก	จ.ชลบุรี จ.ตราด จ.ระยอง จ.จันทบุรี จ.ปราจีนบุรี จ.สระแก้ว จ.นครนายก จ.ฉะเชิงเทรา	ก.พ.-เม.ย. 39	65	3,000,000	-ปรับปรุงโรงเรียน และฟื้นฟูการดำรง ชีพของประชาชน 40 โครงการย่อย
3	มหาวิทยาลัยแคว้น - การจัดทำอาคารอเนกประสงค์ - การจัดทำบ่อบาดาล - การจัดทำโครงการเกี่ยวกับการจัดนิทรรศการ - การดำเนินโครงการด้านวิชาการ - การซ่อมแซมสาธารณประโยชน์	อ.บางระกำ ต.ชุมแสงสงคราม หมู่ที่ 3 และ หมู่ที่ 9 บ้านตะแบกงาม		ไม่ระบุ	1,500,000	
4	สถาบันเทคโนโลยี แม่โจ้	พะเยา บ้าน เชียงใหม่ แพร่ เชียงราย สุพรรณบุรี	เม.ย.-พ.ค. 39	-	1,808,636.50	-โครงการย่อย 9 โครงการ
5	มหาวิทยาลัยวงษ์ชวลิตกุล - ช่วยเหลือประชาชนผู้ประสบอุทกภัยและ น้ำ पीดูประโยชน์	โรงเรียนบ้านดอนทอง อ.ท่าซุง จ.ลพบุรี	5-15 มี.ค. 39	40	243,304	
6	มหาวิทยาลัยธรรมศาสตร์ - ปรับปรุงซ่อมแซมโรงเรียนปทุมวิทยาลัย	ต. บ้านใหม่ อ. เมือง จ. พระนครศรีอยุธยา	26-28 มี.ค. 39	40	42,519	
7	มหาวิทยาลัยสงขลานครินทร์ - ฟื้นฟูโรงเรียนประถมศึกษา 16 โรงเรียน - สร้างสภายาใช้กันน้ำท่วม	จ. พัทลุง จ. นครศรีธรรมราช จ. สงขลา จ. สตูล จ. ปัตตานี	- 17-21 มี.ค. 39	- 42	2,076,000 214,590	- 7 โครงการย่อย

สรุปข้อมูลของมหาวิทยาลัย/สถาบัน ที่จัดการเรียนการสอนทางด้านสิ่งแวดล้อม

ทบวงมหาวิทยาลัยได้สรุปข้อมูลเกี่ยวกับจำนวนหลักสูตร และสาขาวิชาที่จัดการเรียนการสอนทางด้านสิ่งแวดล้อมของมหาวิทยาลัย/สถาบันอุดมศึกษาในสังกัดทบวงมหาวิทยาลัย จำแนกตามคณะภาควิชา หลักสูตรสาขาวิชาและจำนวนที่รับจนถึงเดือนพฤศจิกายน 2538 แล้วปรากฏว่ามีสถาบันที่เปิดการเรียนการสอนทางด้านสิ่งแวดล้อมรวม 15 สถาบัน เป็นสถาบันอุดมศึกษาของรัฐ 13 สถาบัน เป็นสถาบันอุดมศึกษาเอกชน 2 สถาบัน จำนวนนักศึกษาที่รับทั้ง 15 สถาบัน มีจำนวนปีละ 1,013 คน รายละเอียดปรากฏดังนี้

มหาวิทยาลัย/สถาบัน	คณะ	ภาควิชา	หลักสูตร	สาขาวิชา	จำนวนที่รับ (ปีละ)
1. จุฬาลงกรณ์	1.1 วิทยาศาสตร์	-วิศวกรรม สิ่งแวดล้อม	-วิทยาศาสตร์มหา- บัณฑิต	-วิทยาศาสตร์ สภาวะแวดล้อม	20
	1.2 วิศวกรรมศาสตร์		-วิศวกรรมศาสตร- บัณฑิต	-วิศวกรรม สิ่งแวดล้อม	20
			-ประกาศนียบัตร- บัณฑิต	-วิศวกรรม สิ่งแวดล้อม	(ปัจจุบัน ไม่ได้รับ)
			-วิศวกรรมศาสตร- มหาบัณฑิต	-วิศวกรรม สิ่งแวดล้อม	25
			-วิศวกรรมศาสตร- ดุษฎีบัณฑิต	-วิศวกรรม สิ่งแวดล้อม	3
2. เกษตรศาสตร์	2.1 วนศาสตร์	-	-วิทยาศาสตร์มหา- บัณฑิต	-วิทยาศาสตร์ สิ่งแวดล้อม	40
	2.2 วิทยาศาสตร์	-วิทยาศาสตร์ สิ่งแวดล้อม	-วิทยาศาสตร์บัณฑิต	-วิทยาศาสตร์ สิ่งแวดล้อม	20
3. ขอนแก่น	3.1 วิทยาศาสตร์	-นิเวศวิทยา สิ่งแวดล้อม	-วิทยาศาสตร์บัณฑิต	-ชีววิทยา (วิทยา- ศาสตร์สภาวะ แวดล้อม	30
	3.2 วิศวกรรมศาสตร์	-วิศวกรรม สิ่งแวดล้อม	-วิศวกรรมศาสตร- บัณฑิต	-วิศวกรรม สิ่งแวดล้อม	25

มหาวิทยาลัย/สถาบัน	คณะ	ภาควิชา	หลักสูตร	สาขาวิชา	จำนวนที่รับ (ปีละ)
4. เชียงใหม่	4.1 วิทยาศาสตร์	-	- วิทยาศาสตร์มหา- บัณฑิต (หลักสูตร นานาชาติ)	- การประเมิน ความเสี่ยงทาง ด้านสิ่งแวดล้อม ในระบบนิเวศ เขตร้อน	20
	4.2 วิศวกรรมศาสตร์	- วิศวกรรม สิ่งแวดล้อม	- วิศวกรรมศาสตร- บัณฑิต	- วิศวกรรม สิ่งแวดล้อม	40
			- วิศวกรรมศาสตร- มหาบัณฑิต	- วิศวกรรม สิ่งแวดล้อม	15
5. ธรรมศาสตร์	5.1 วิทยาศาสตร์และ เทคโนโลยี	-	- วิทยาศาสตร์บัณฑิต	- วิทยาศาสตร์ สิ่งแวดล้อม	45
6. บุรพา	6.1 สาธารณสุข- ศาสตร์	- อนามัยสิ่งแวดล้อม	- วิทยาศาสตร์บัณฑิต	- อนามัยสิ่งแวดล้อม	30
7. มหิดล	7.1 วิทยาศาสตร์	-	- วิทยาศาสตร์มหา- บัณฑิต	- ชีววิทยาภาวะ แวดล้อม	30
			- ปรัชญาดุสิตบัณฑิต	- ชีววิทยาภาวะ แวดล้อม	10
	7.2 สาธารณสุข- ศาสตร์	- วิศวกรรมสุขาภิบาล	- วิทยาศาสตร์มหา- บัณฑิต	- เทคโนโลยีสิ่งแวดล้อม	20
			- วิทยาศาสตร์มหา- บัณฑิต (สาธารณสุขศาสตร์)	- อนามัยสิ่งแวดล้อม	10
	7.3 สิ่งแวดล้อมและ ทรัพยากร- ศาสตร์	-	- วิทยาศาสตร์อนามัย สิ่งแวดล้อม	- วิทยาศาสตร์มหา- บัณฑิต	- สุขาภิบาล สิ่งแวดล้อม
- วิทยาศาสตร์บัณฑิต			- วิทยาศาสตร์และ เทคโนโลยี สิ่งแวดล้อม	60	
- วิทยาศาสตร์มหา- บัณฑิต			- เทคโนโลยีการ บริหารสิ่งแวดล้อม	25	
				- เทคโนโลยีที่เหมาะสม เพื่อการพัฒนา ทรัพยากร	20

มหาวิทยาลัย/สถาบัน	คณะ	ภาควิชา	หลักสูตร	สาขาวิชา	จำนวนที่รับ (ปีละ)
				- การจัดการสาร- สนเทศสิ่งแวดล้อม	20
	7.4 สังคมศาสตร์ และมนุษยศาสตร์	- สังคมศาสตร์ - ศึกษาศาสตร์	- สังคมศาสตรมหา- บัณฑิต - ศึกษาศาสตรมหา- บัณฑิต	- สิ่งแวดล้อม - สิ่งแวดล้อมศึกษา	20 25 (ภาค พิเศษ 35)
8. รามคำแหง	8.1 ศึกษาศาสตร์	- ภูมิศาสตร์	- วิทยาศาสตร์มหา- บัณฑิต	- ภูมิศาสตร์ (ภูมิศาสตร์และ สิ่งแวดล้อม)	40
	8.2 วิทยาศาสตร์	-	- วิทยาศาสตร์บัณฑิต	- วิทยาศาสตร์ สิ่งแวดล้อม	120
9. ศิลปากร	9.1 วิทยาศาสตร์	- วิทยาศาสตร์ สิ่งแวดล้อม	- วิทยาศาสตร์มหา- บัณฑิต	- วิทยาศาสตร์ สิ่งแวดล้อม	40
10. สงขลานครินทร์	10.1 การจัดการ สิ่งแวดล้อม	-	- วิทยาศาสตร์มหา- บัณฑิต	- การจัดการ สิ่งแวดล้อม	20
11. เทคโนโลยีพระ- จอมเกล้าเจ้า คุณทหารลาด- กระบัง	11.1 สถาปัตยกรรม ศาสตร์	- การวางแผนภาค และเมือง	- การวางแผนภาค และเมืองมหาบัณฑิต	- การวางแผนชุมชน เมืองและสภาพ แวดล้อม	15
12. เทคโนโลยีพระ- จอมเกล้าธนบุรี	12.1 พลังงานและ วัสดุ	-	- ประกาศนียบัตร- บัณฑิต - วิศวกรรมศาสตร- มหาบัณฑิต - วิทยาศาสตร์มหา- บัณฑิต	- เทคโนโลยี สิ่งแวดล้อม - เทคโนโลยี สิ่งแวดล้อม - เทคโนโลยี สิ่งแวดล้อม	10 10 10
	12.2 วิศวกรรม- ศาสตร์	- วิศวกรรม สิ่งแวดล้อม		- วิศวกรรม สิ่งแวดล้อม	35

มหาวิทยาลัย/สถาบัน	คณะ	ภาควิชา	หลักสูตร	สาขาวิชา	จำนวนที่รับ (ปีละ)
13. สถาบันบัณฑิต พัฒนบริหาร ศาสตร์ (NIDA)	13.1 พัฒนาการ เศรษฐกิจ	-	- พัฒนบริหารศาสตร มหาบัณฑิต (พัฒนาการเศรษฐกิจ)	- เศรษฐศาสตร์ ทรัพยากรธรรมชาติและสิ่งแวดล้อม	10
	13.2 สถิติประยุกต์	-	- พัฒนาบริหาร- ศาสตรดุษฎีบัณฑิต (ประชากรและการ พัฒนา)	- ประชากร ทรัพยากร และ สิ่งแวดล้อม	10
14. เกरिक	14.1 บัณฑิตวิทยาลัย	-	- ศิลปศาสตรบัณฑิต	- นโยบายและการ จัดการทรัพยากร และสิ่งแวดล้อม	25
15. หัวเฉียวเฉลิม พระเกียรติ	15.1 สาธารณสุข- ศาสตร์และ สิ่งแวดล้อม	-	- วิทยาศาสตร์บัณฑิต	- อนามัยสิ่งแวดล้อม	50*
รวม	25	14	36	38	1,013

หมายเหตุ * จะเปิดรับนักศึกษาในปีการศึกษา 2539



การพิจารณากำหนดตำแหน่งทางวิชาการ

ในการประชุม ก.ม. ครั้งที่ 12/2538 เมื่อวันที่ 25 ธันวาคม 2538 ก.ม. มีมติอนุมัติกำหนดตำแหน่งทางวิชาการให้แก่ข้าราชการ จำนวน 3 ราย คือ

1. รศ.จุล ทิสยากร ตำแหน่งรองศาสตราจารย์ ระดับ 9 ภาควิชากุมารเวชศาสตร์ คณะแพทยศาสตร์ จุฬาลงกรณ์มหาวิทยาลัย

กำหนดตำแหน่งบุคคลดังกล่าวเป็นศาสตราจารย์ ในสาขาวิชากุมารเวชศาสตร์ ได้ไม่ก่อนวันที่ 21 สิงหาคม 2538 ซึ่งเป็นวันที่ ก.ม. รับเรื่อง โดยมีผลงานดังต่อไปนี้

1. ตำรา 2 เรื่อง
 - 1.1 กุมารเวชศาสตร์เขตร้อน
 - 1.2 เรื่อง Atrial septal defect ในตำราโรคหัวใจและหลอดเลือด

2. งานวิจัย 1 เรื่อง : Dengue infection with unusual manifestations. (J Med Assoc Thai 77, August 1994 : 410-413)

2. รศ.วิชัย บุญแสง ตำแหน่งรองศาสตราจารย์
ระดับ 9 ภาควิชาชีวเคมี
คณะวิทยาศาสตร์ มหา-
วิทยาลัยมหิดล

กำหนดตำแหน่งบุคคลดังกล่าวเป็นศาสตราจารย์
วิธีที่ 2 ในสาขาวิชาชีวเคมี ได้ไม่ก่อนวันที่ 5 กรกฎาคม
2538 ซึ่งเป็นวันที่ ก.ม.รับเรื่อง โดยมีผลงานดังต่อไปนี้

งานวิจัย 13 เรื่อง

1. DNA fingerprinting and forensic medicine. (Southeast Asian J Trop Med Pub Hlth, 1995)

2. A simple non-radioisotopic DNA fingerprinting with digoxigenin labelled M13 phage using chromogenic and chemiluminescent detection systems. (Journal of the Science Society of Thailand; 19, 1993 : 47-55)

3. Improved resolution and sensitivity of human DNA. fingerprinting by specific-primed labelling of M13 DNA. (Molecular and Cellular Probes; 5, 1991:111-115)

4. Detection of *Plasmodium falciparum* using a cloned DNA probe : A simple procedure suitable for field application. (Southeast Asian J Trop Med Pub Hlth; 20, 1989 : 519-522)

5. A novel detection of a single *Plasmodium falciparum* in infected blood. (Biochem Biophys Res Commun; 175, 1991 : 179-184)

6. Sensitive detection of *Plasmodium falciparum* in blood and mosquito by DNA

amplification. (Parasitologia 35, 1993 : 117-119)

7. PCR detection of *P. falciparum* in mosquitoes. (Transactions of the Royal Society of Tropical Medicine and Hygiene; 87, 1993 : 273-275)

8. A highly sensitive, rapid and simple PCR-based method to detect human malaria (*Plasmodium falciparum* and *Plasmodium vivax*) in blood samples. (American Journal of Tropical Medicine and Hygiene; 51 1994 : 308-313)

9. Field evaluation of simplified radioactive and nonradioactive DNA probe method for the diagnosis of falciparum malaria. (Southeast Asian J Trop Med Pub Hlth; 25, 1994 : 430-435)

10. A simple non-radioactive DNA hybridization method for the identification of the sibling species of the *Anopheles dirus* complex (Diptera: Culicidae). (Journal of Medical Entomology; 32, 1995 : 107-111)

11. Recombinant DNA technology in the bovine diseases control program and development of cattle industry. (Proceeding of the 8th Japanese-German Co-operation Symposium on Protozoan Diseases, 1991; 9-14, Berlin : pp.1-5)

12. A specific DNA probe which identifies *Babesia bovis* in whole blood. (Veterinary Parasitology; 42, 1992 : 189-198)

13. Recombinant DNA technology in the bovine diseases control program and development of cattle industry. In Biotechnology and Environmental Science. (1992 : pp.225-228)

3. รศ. คุณหญิงสุรียา รัตนกุล

ตำแหน่งรองศาสตราจารย์
ระดับ 9 สถาบันวิจัยภาษา
และวัฒนธรรมเพื่อพัฒนา
ชนบท มหาวิทยาลัยมหิดล

กำหนดตำแหน่งบุคคลดังกล่าวเป็นศาสตราจารย์
ในสาขาวิชาภาษาศาสตร์ ได้ไม่ก่อนวันที่ 4 พฤศจิกายน
2537 ซึ่งเป็นวันที่ ก.ม. รับเรื่อง โดยมีผลงานดังต่อไปนี้

1. ตำรา 1 เรื่อง : นานาภาษาในเอเชียอาคเนย์
ภาคที่ 1 ภาษาตระกูลออสโตรเอเชียติกและตระกูล
จีน-ทิเบต.
2. งานวิจัย 3 เรื่อง
 - 2.1 พจนานุกรมภาษาละว้า-ไทย. (ห้างหุ้น
ส่วนจำกัด ภาพพิมพ์, 2529 : 421 หน้า)
 - 2.2 พจนานุกรมภาษาไทย-ละว้า. (โรงพิมพ์
สยามรัฐ, 2530 : 501 หน้า)
 - 2.3 พจนานุกรมภาษาไทย-กะเหรี่ยงสะกอ.
(โรงพิมพ์มหาวิทยาลัยธรรมศาสตร์, 2529:1277 หน้า)



**มติที่ประชุมโดยย่อคณะกรรมการทบวงมหาวิทยาลัย
ครั้งที่ 11/2538
ณ ศูนย์สารสนเทศ ชั้น 3 ทบวงมหาวิทยาลัย**

เรื่องสืบเนื่อง

1. ให้ความเห็นชอบอนุมัติการแบ่งส่วนราชการ
ในคณะแพทยศาสตร์ มหาวิทยาลัยนเรศวรเป็นสำนัก
เลขานุการ
2. ให้ความเห็นชอบการจัดตั้งภาควิชาวิทยา-
ศาสตร์สิ่งแวดล้อม คณะวิทยาศาสตร์ มหาวิทยาลัย
เกษตรศาสตร์
3. ให้ความเห็นชอบการจัดตั้งวิทยาลัยวิทยา-
ศาสตร์และเทคโนโลยีการกีฬา มหาวิทยาลัยมหิดล
4. ให้ความเห็นชอบการจัดตั้งภาควิชาครุศาสตร์
คอมพิวเตอร์ คณะครุศาสตร์อุตสาหกรรมสถาบัน
เทคโนโลยีพระจอมเกล้าพระนครเหนือ เป็นภาควิชา
คอมพิวเตอร์ศึกษา

5. รับทราบข้อชี้แจงเพิ่มเติมเกี่ยวกับสาขาวิชา
กายภาพบำบัด ซึ่งเป็นสาขาวิชาหนึ่งในกลุ่มสาขาวิชา
ทางด้านสหเวชศาสตร์

เรื่องเสนอเพื่อพิจารณา

1. ให้ความเห็นชอบการจัดตั้งภาควิชาภาษา
ปัจจุบันตะวันออกเฉียงในคณะอักษรศาสตร์ มหาวิทยาลัย
ศิลปากร
2. ให้ความเห็นชอบการจัดตั้งภาควิชาวิศวกรรม
อาหาร คณะวิศวกรรมศาสตร์ สถาบันเทคโนโลยีพระ-
จอมเกล้าเจ้าคุณทหารลาดกระบัง
3. ให้ความเห็นชอบการจัดตั้งสำนักทะเบียน
และประมวลผล สถาบันเทคโนโลยีพระจอมเกล้าเจ้า-
คุณทหารลาดกระบัง

4. ให้ความเห็นชอบการจัดตั้งคณะเทคโนโลยีอุตสาหกรรม สถาบันเทคโนโลยีพระจอมเกล้าพระนครเหนือ
5. ให้ความเห็นชอบการจัดตั้งคณะอุตสาหกรรมศาสตร์ สถาบันเทคโนโลยีพระจอมเกล้าพระนครเหนือ
6. ให้ความเห็นชอบการจัดตั้งสำนักคอมพิวเตอร์และเทคโนโลยีสารสนเทศ สถาบันเทคโนโลยีพระจอมเกล้าพระนครเหนือ
7. ให้ความเห็นชอบการจัดตั้งคณะพยาบาลศาสตร์ มหาวิทยาลัยธรรมศาสตร์
8. ให้ความเป็นชอบการจัดตั้งสำนักเลขานุการในสำนักบริการคอมพิวเตอร์ มหาวิทยาลัยเชียงใหม่

เรื่องเสนอเพื่อทักท้วง เพื่อให้ความเห็นชอบ

1. การแต่งตั้งคณะกรรมการบริหารโครงการให้นักวิชาการไทยที่อยู่ต่างประเทศกลับมาสอนในสถาบันอุดมศึกษา
2. การแต่งตั้งคณะกรรมการอำนวยการโครงการจัดตั้งฝ่ายทันตสาธารณสุขชนบทภาคใต้

3. การเพิ่มเติมและเปลี่ยนแปลงอนุกรรมการสร้างข้อสอบสัมฤทธิ์ผล
4. แต่งตั้งอนุกรรมการวางแผนโครงการศึกษาเกี่ยวกับประเทศเพื่อนบ้าน (เพิ่มเติม)
5. การแต่งตั้งคณะอนุกรรมการวางแผนการผลิตและพัฒนากำลังคนสาขาวิชาชีพซี (เพิ่มเติม)
6. การแต่งตั้งคณะอนุกรรมการทำงานจัดทำรายงานผลการศึกษาวิเคราะห์ความต้องการกำลังคนสาขาวิชาชีพซี
7. การแต่งตั้งคณะกรรมการบริหารโครงการเครือข่ายสารสนเทศเพื่อพัฒนาการศึกษา
8. คณะอนุกรรมการทำงานด้านเทคนิคโครงการเครือข่ายสารสนเทศเพื่อพัฒนาการศึกษา
9. คณะอนุกรรมการทำงานด้านวิชาการโครงการเครือข่ายสารสนเทศเพื่อพัฒนาการศึกษา
10. คณะอนุกรรมการบริหารโครงการขยายวิทยาเขต



**มติการประชุมโดยย่อคณะกรรมการสถาบันอุดมศึกษาเอกชน
ครั้งที่ 11/2538
ณ ศูนย์สารสนเทศ ชั้น 3 ทบวงมหาวิทยาลัย**

เรื่องเพื่อทราบ

การให้คณะกรรมการสถาบันอุดมศึกษาเอกชนทำหน้าที่พิจารณาให้ความเห็นเกี่ยวกับการรับรองวิทยฐานะและมาตรฐานการศึกษา ของสถาบันอุดมศึกษาเอกชน แทนคณะกรรมการทบวงมหาวิทยาลัย

เรื่องเพื่อพิจารณา

1. ให้ความเห็นชอบให้มหาวิทยาลัยเกษมบัณฑิตเปิดดำเนินการหลักสูตรรัฐประศาสนศาสตรมหาบัณฑิตสำหรับนักบริหาร โดยให้รับนักศึกษาปีการศึกษาละ 80 คน โดยเปิดสอนทั้งแผน ก. และแผน ข. ทั้งนี้ ตั้งแต่

ภาคการศึกษาที่ 2 ปีการศึกษา 2538 เป็นต้นไป

2. ให้ความเห็นชอบให้วิทยาลัยทองสุขเปิดดำเนินการหลักสูตรบริหารธุรกิจบัณฑิต (ต่อเนื่อง 2 ปี) สาขาวิชาคอมพิวเตอร์ธุรกิจ สาขาวิชาการจัดการ สาขาวิชาการบัญชี สาขาวิชาการตลาด และสาขาวิชาการเงินและการธนาคาร (ภาคปกติและภาคค่ำ) โดยให้นักศึกษาภาคปกติ 60 คน และภาคค่ำ 60 คน ต่อปีการศึกษา ทั้งนี้ ตั้งแต่ภาคการศึกษาที่ 1 ปีการศึกษา 2539 เป็นต้นไป

3. คณะกรรมการสถาบันอุดมศึกษาเอกชนมีมติให้ความเห็นชอบและให้คำแนะนำรัฐมนตรีให้การรับรองมาตรฐานการศึกษาหลักสูตรศิลปศาสตรบัณฑิต สาขาวิชานิตะศิลป์ ของมหาวิทยาลัยอัสสัมชัญ ตั้งแต่ปีการศึกษา 2538 เป็นต้นไป โดยมีข้อเสนอแนะ

4. คณะกรรมการสถาบันอุดมศึกษาเอกชนมีมติให้ความเห็นชอบและให้คำแนะนำรัฐมนตรีให้การรับรองมาตรฐานการศึกษาหลักสูตรศิลปศาสตรมหาบัณฑิต สาขาวิชานโยบายและการจัดการทรัพยากรและสิ่งแวดล้อม ของมหาวิทยาลัยเกริก เฉพาะรุ่นปีการศึกษา 2537 โดยมีข้อเสนอแนะ

5. ให้ความเห็นชอบให้มหาวิทยาลัยหัวเฉียวเฉลิมพระเกียรติ เปิดดำเนินการกลุ่มวิชาโทปรัชญา ได้ตั้งแต่ภาคการศึกษาที่ 2 ปีการศึกษา 2538 เป็นต้นไป

6. ให้ความเห็นชอบและให้คำแนะนำรัฐมนตรีอนุญาตให้ บริษัทฟาร์อีส แสตมฟอร์ดอินเตอร์เนชั่นแนล จำกัด จัดตั้งวิทยาลัยนานาชาติแสตมฟอร์ด โดยมีเงื่อนไข ดังนี้

- ให้เปิดบัญชีธนาคารในนามโครงการวิทยาลัยนานาชาติแสตมฟอร์ด เมื่อได้รับใบอนุญาตจัดตั้ง และให้เปิดบัญชีธนาคารแยกตามกองทุนต่างๆ ตามแผนการเงินในนามวิทยาลัยฯ ก่อนเปิดดำเนินการสาขาวิชาต่างๆ

- ในการรายงานงบดุลประจำปีการศึกษา 2539 ให้รายงานโดยเปรียบเทียบกับแผนการเงินที่เสนอในโครงการจัดตั้งต่อทบวงมหาวิทยาลัยต่อไป

เรื่องเพื่อพิจารณาทุกทั้ง

1. คณะกรรมการสถาบันอุดมศึกษาเอกชนมีมติให้ความเห็นชอบให้มหาวิทยาลัย แก๊ซเพิ่มเติมข้อกำหนดในส่วนที่เกี่ยวกับอัตราค่าเล่าเรียน ค่าบำรุง และค่าธรรมเนียมการศึกษา ระดับปริญญาตรี และระดับบัณฑิตศึกษาตั้งแต่ภาคการศึกษาที่ 1 ปีการศึกษา 2538 เป็นต้นไป

2. คณะกรรมการสถาบันอุดมศึกษาเอกชนมีมติให้ความเห็นชอบให้วิทยาลัยโยนิก แก๊ซเพิ่มเติมข้อกำหนดในส่วนที่เกี่ยวกับการรับนักศึกษาคณะบริหารธุรกิจ คณะนิเทศศาสตร์ คณะศิลปศาสตร์ ตั้งแต่ปีการศึกษา 2538 เป็นต้นไป

3. คณะกรรมการสถาบันอุดมศึกษาเอกชนมีมติให้ความเห็นชอบให้แต่งตั้งกรรมการสอบไล่ภายนอกหลักสูตรวิศวกรรมศาสตรบัณฑิต สาขาวิชาวิศวกรรมเครื่องกล และสาขาวิชาวิศวกรรมโยธา ของมหาวิทยาลัยเอเชียอาคเนย์ ตั้งแต่ภาคการศึกษาที่ 1 ปีการศึกษา 2537 เป็นต้นไป

4. คณะกรรมการสถาบันอุดมศึกษาเอกชนมีมติให้ความเห็นชอบให้มหาวิทยาลัยเอเชียอาคเนย์แก๊ซเพิ่มเติมข้อกำหนดในส่วนที่เกี่ยวกับอัตราค่าเล่าเรียน ค่าบำรุง และค่าธรรมเนียมการศึกษา ระดับปริญญาตรี เฉพาะหลักสูตรศิลปศาสตรบัณฑิต สาขาวิชาภาษาอังกฤษธุรกิจ และหลักสูตรวิทยาศาสตรบัณฑิต สาขาวิชาวิทยาการคอมพิวเตอร์ ตั้งแต่ภาคการศึกษาที่ 1 ปีการศึกษา 2538 เป็นต้นไป

5. คณะกรรมการสถาบันอุดมศึกษาเอกชนมีมติให้ความเห็นชอบให้แต่งตั้งกรรมการสอบไล่ภายนอกหลักสูตรวิศวกรรมศาสตรบัณฑิต สาขาวิชาวิศวกรรมคอมพิวเตอร์ ของมหาวิทยาลัยศรีปทุม ตั้งแต่ภาคการศึกษาที่ 1 ปีการศึกษา 2538 เป็นต้นไป

6. คณะกรรมการสถาบันอุดมศึกษาเอกชนมีมติให้ความเห็นชอบให้แต่งตั้งกรรมการสอบไล่ภายนอกหลักสูตรวิศวกรรมศาสตรบัณฑิต สาขาวิชาวิศวกรรมไฟฟ้า สาขาวิชาวิศวกรรมเครื่องกล สาขาวิชาวิศวกรรม

โยธา และหลักสูตรอุตสาหกรรมศาสตรบัณฑิต(ต่อเนื่อง 2 ปี) สาขาวิชาวิศวกรรมไฟฟ้า สาขาวิชาวิศวกรรมเครื่องกล ของมหาวิทยาลัยเทคโนโลยีมหานครตั้งแต่ภาคการศึกษาที่ 1 ปีการศึกษา 2538 เป็นต้นไป

7. คณะกรรมการสถาบันอุดมศึกษาเอกชนมีมติให้ความเห็นชอบให้ยกเลิกคณะกรรมการสอบไล่ภายนอกหลักสูตรบริหารธุรกิจบัณฑิต สาขาวิชาการเลขานุการของมหาวิทยาลัยธุรกิจบัณฑิตย ตั้งแต่ปีการศึกษา 2538 เป็นต้นไป

8. คณะกรรมการสถาบันอุดมศึกษาเอกชนมีมติให้ความเห็นชอบและให้คำแนะนำรัฐมนตรีแต่งตั้งกรรมการสภามหาวิทยาลัยศรีปทุม ตามมาตรา 28(3) แห่งพระราชบัญญัติสถาบันอุดมศึกษาเอกชนพ.ศ.2522 จำนวน 4 คน ดังนี้

1. รองศาสตราจารย์บุญสม สุวชิรัตน์
2. รองศาสตราจารย์ประสิทธิ์ โฉมิโลกุล
3. รองศาสตราจารย์เกียรติชจร วัจนะสวัสดิ์
4. นายปราโมทย์ โชติมงคล

9. คณะกรรมการสถาบันอุดมศึกษาเอกชนมีมติให้ความเห็นชอบให้แต่งตั้งกรรมการสอบไล่ภายนอกหลักสูตรศิลปศาสตรบัณฑิต สาขาวิชาทัศนศิลป์ ของมหาวิทยาลัยกรุงเทพ ตั้งแต่ภาคการศึกษาที่ 1 ปีการศึกษา 2538 เป็นต้นไป

10. คณะกรรมการสถาบันอุดมศึกษาเอกชนมีมติให้ความเห็นชอบให้แต่งตั้งกรรมการสอบไล่ภายนอกหลักสูตรวิศวกรรมศาสตรบัณฑิต สาขาวิชาวิศวกรรมเครื่องกล สาขาวิชาวิศวกรรมเคมี และสาขาวิชาวิศวกรรมไฟฟ้า ของมหาวิทยาลัยรังสิต ตั้งแต่ภาคการศึกษาที่ 1 ปีการศึกษา 2538 เป็นต้นไป

11. คณะกรรมการสถาบันอุดมศึกษาเอกชนมีมติให้ความเห็นชอบให้ยกเลิกคณะกรรมการสอบไล่ภายนอกหลักสูตรบริหารธุรกิจบัณฑิต สาขาวิชาคอมพิวเตอร์ธุรกิจ ตั้งแต่ปีการศึกษา 2538 เป็นต้นไป

12. คณะกรรมการสถาบันอุดมศึกษาเอกชนมีมติให้ความเห็นชอบการมอบอำนาจการพิจารณาแต่งตั้งผู้ช่วยศาสตราจารย์ให้แก่มหาวิทยาลัยพายัพ และให้มหาวิทยาลัยฯดำเนินการตามหลักเกณฑ์การแต่งตั้งผู้ช่วยศาสตราจารย์ตามที่ทบวงมหาวิทยาลัยกำหนดต่อไป

13. คณะกรรมการสถาบันอุดมศึกษาเอกชนมีมติให้ความเห็นชอบการมอบอำนาจการพิจารณาแต่งตั้งผู้ช่วยศาสตราจารย์ให้แก่มหาวิทยาลัยอัสสัมชัญ และให้มหาวิทยาลัยฯดำเนินการตามหลักเกณฑ์การแต่งตั้งผู้ช่วยศาสตราจารย์ตามที่ทบวงมหาวิทยาลัยกำหนดต่อไป

14. คณะกรรมการสถาบันอุดมศึกษาเอกชนมีมติให้ความเห็นชอบการมอบอำนาจการพิจารณาแต่งตั้งผู้ช่วยศาสตราจารย์ให้แก่มหาวิทยาลัยเกริก และให้มหาวิทยาลัยฯดำเนินการตามหลักเกณฑ์การแต่งตั้งผู้ช่วยศาสตราจารย์ตามที่ทบวงมหาวิทยาลัยกำหนดต่อไป

15. คณะกรรมการสถาบันอุดมศึกษาเอกชนมีมติให้ความเห็นชอบการมอบอำนาจการพิจารณาแต่งตั้งผู้ช่วยศาสตราจารย์ให้แก่มหาวิทยาลัยเทคโนโลยีมหานคร และให้มหาวิทยาลัยฯ ดำเนินการตามหลักเกณฑ์การแต่งตั้งผู้ช่วยศาสตราจารย์ตามที่ทบวงมหาวิทยาลัยกำหนดต่อไป

เรื่องอื่นๆ

ที่ประชุมมีมติเห็นสมควรให้คณะกรรมการพิจารณาด้านกฎหมายของสถาบันอุดมศึกษาเอกชนพิจารณากำหนดบทบาทความสัมพันธ์ระหว่างผู้รับใบอนุญาตจัดตั้ง กับสถาบันอุดมศึกษาเอกชนที่จัดตั้งขึ้นให้ชัดเจนยิ่งขึ้น โดยพิจารณาทั้งในเชิงการให้การส่งเสริมสนับสนุนความมั่นคงและต่อเนื่องในการจัดการศึกษา กลไกในการบริหารและจัดการ เป็นต้น ทั้งนี้ ควรมีการแก้ไขกฎหมายฯ ในส่วนที่เกี่ยวข้องต่อไปด้วย ซึ่งสามารถกระทำได้ตามมาตรา 10 แห่งพระราชบัญญัติสถาบันอุดมศึกษาเอกชน พ.ศ.2522 แก้ไขเพิ่มเติม (ฉบับที่ 2) พ.ศ. 2535



รายละเอียดการสั่งซื้อใบสมัครสอบคัดเลือกเข้ามหาวิทยาลัยทางไปรษณีย์ ประจำปีการศึกษา 2539

1. ทบวงมหาวิทยาลัยจะจำหน่ายใบสมัครทางไปรษณีย์ให้แก่บุคคลทั่วไป ระหว่างวันที่ 3-31 มกราคม 2539 ในราคารวมค่าส่งทางไปรษณีย์ชุดละ 70 บาท (ค่าใบสมัคร 50 บาท และค่าส่ง 20 บาท)

2. ผู้สั่งซื้อจะต้องส่งใบสั่งซื้อที่กรอกข้อความครบถ้วนแล้ว พร้อมธนาคัตติตามจำนวนเงินที่สั่งซื้อไปยังประธานอนุกรรมการการเงิน ตู้ ปณ. 5 ปทฝ. ราชเทวี กรุงเทพฯ 10401

3. ผู้สั่งซื้อจะต้องระบุสนามสอบที่ต้องการไปยื่นใบสมัครและเข้าสอบ โดยเลือกสนามสอบได้เพียงแห่งเดียวเท่านั้น

4. ให้ผู้สั่งซื้อเลือกวันและเวลาที่ต้องการไปยื่นใบสมัครไว้ 3 วันตามลำดับความต้องการ

5. ใบสมัครที่สั่งซื้อทางไปรษณีย์นี้ ผู้สมัครจะต้องนำไปสมัครด้วยตนเอง ตามวัน เวลา และสถานที่ที่ระบุไว้ในใบสมัครเท่านั้น

6. ผู้ที่สมัครสอบ ณ สนามสอบแห่งใด จะต้องเข้าสอบที่สนามสอบแห่งนั้นเท่านั้น

7. ผู้ที่จะสมัครสอบคัดเลือกฯ เข้าศึกษาในคณะหรือสาขาต่อไปนี้จะต้องยื่นใบสมัคร ณ สนามสอบกรุงเทพมหานครเท่านั้น จะยื่นใบสมัคร ณ สนามสอบส่วนภูมิภาคไม่ได้คือ

จุฬาลงกรณ์มหาวิทยาลัย

- คณะครุศาสตร์ สาขาการสอนวิชาเฉพาะ วิชาเอกดนตรี (ดนตรีไทย และดนตรีสากล)
- คณะศิลปกรรมศาสตร์ (ทุกสาขาวิชา)

มหาวิทยาลัยเกษตรศาสตร์

- คณะมนุษยศาสตร์ ประเภทวิชาดนตรี (ดนตรีไทย และดนตรีสากล)

มหาวิทยาลัยขอนแก่น

- คณะศิลปกรรมศาสตร์ สาขาออกแบบนิเทศศิลป์ และดนตรี

มหาวิทยาลัยธรรมศาสตร์

- คณะศิลปกรรมศาสตร์ สาขาวิชาพัสดรางรณ์

มหาวิทยาลัยบูรพา

- คณะศิลปกรรมศาสตร์ สาขานิเทศศิลป์ และเซรามิกส์

มหาวิทยาลัยมหาสารคาม

- คณะมนุษยศาสตร์และสังคมศาสตร์ สาขาจิตรกรรม

มหาวิทยาลัยศรีนครินทรวิโรฒ

- สาขาวิชาศึกษาศาสตร์ วิชาเอกดุริยางคศาสตร์ (ไทย และสากล) วิทยาเขตประสานมิตร
- สาขาวิชาศิลปกรรมศาสตร์ วิทยาเขตประสานมิตร (ทุกสาขาวิชา)
- สาขาวิชาศิลปกรรมศาสตร์ วิชาเอกศิลปะและดุริยางคศาสตร์ (สากล) วิทยาเขตภาคใต้

มหาวิทยาลัยศิลปากร

- คณะมัณฑนศิลป์ (ทุกสาขา)

สถาบันเทคโนโลยีพระจอมเกล้าเจ้าคุณทหารลาดกระบัง

- คณะสถาปัตยกรรมศาสตร์ สาขาวิชานิเทศศิลป์

มหาวิทยาลัยกรุงเทพ

- คณะศิลปกรรมศาสตร์ (ทุกสาขาวิชา)

มหาวิทยาลัยเกษมบัณฑิต

- คณะสถาปัตยกรรมศาสตร์ สาขาวิชาการออกแบบตกแต่งภายใน และการออกแบบนิเทศศิลป์

มหาวิทยาลัยรังสิต

- ประเภทวิชาทัศนศิลป์ และศิลปถ่ายภาพ

8. ผู้ที่จะสมัครสอบคัดเลือกเข้าศึกษาในคณะหรือประเภทวิชาต่อไปนี้ จะยื่นใบสมัครได้เฉพาะที่สนามสอบกรุงเทพมหานคร สนามสอบมหาวิทยาลัยขอนแก่น สนามสอบมหาวิทยาลัยเชียงใหม่ และสนามสอบมหาวิทยาลัยบูรพาเท่านั้น คือ

มหาวิทยาลัยขอนแก่น

- คณะศิลปกรรม สาขาจิตรกรรม และประติมากรรม

มหาวิทยาลัยเชียงใหม่

- คณะวิจิตรศิลป์ สาขาวิชาภาพพิมพ์จิตรกรรม และประติมากรรม

มหาวิทยาลัยบูรพา

- คณะศิลปกรรมศาสตร์ สาขาจิตรกรรม และภาพพิมพ์

มหาวิทยาลัยศิลปากร

- คณะจิตรกรรมประติมากรรม และภาพพิมพ์

สถาบันเทคโนโลยีพระจอมเกล้าเจ้าคุณทหารลาดกระบัง

- คณะสถาปัตยกรรมศาสตร์ สาขาวิจิตรศิลป์

9. ผู้ที่จะสมัครสอบคัดเลือกเข้าศึกษาในคณะหรือประเภทวิชาต่อไปนี้ จะยื่นใบสมัครได้เฉพาะที่สนามสอบกรุงเทพมหานคร สนามสอบมหาวิทยาลัยขอนแก่น และสนามสอบมหาวิทยาลัยเชียงใหม่เท่านั้นคือ

จุฬาลงกรณ์มหาวิทยาลัย

- คณะครุศาสตร์ สาขาการสอนวิชาเฉพาะวิชาเอกพลศึกษา

มหาวิทยาลัยเกษตรศาสตร์

- คณะศึกษาศาสตร์ ประเภทวิชาศึกษาศาสตร์-พลศึกษา (วท.บ.)
- คณะศึกษาศาสตร์ ประเภทวิชาศึกษาศาสตร์-พลศึกษา (ศศ.บ.)

มหาวิทยาลัยขอนแก่น

- คณะศึกษาศาสตร์ สาขาวิชาพลศึกษา

มหาวิทยาลัยบูรพา

- คณะศึกษาศาสตร์ สาขาการพลศึกษา

มหาวิทยาลัยศรีนครินทรวิโรฒ

- สาขาวิชาพลศึกษา วิชาเอกพลศึกษา วิทยาเขตประสานมิตร
- สาขาวิชาพลศึกษา วิชาเอกสันตนาการ วิทยาเขตประสานมิตร
- สาขาวิชาพลศึกษา วิชาเอกพลศึกษา วิทยาเขตภาคใต้



(เฉพาะเจ้าหน้าที่)
เลขทะเบียน.....

สำหรับบุคคลทั่วไป

ใบสั่งซื้อใบสมัครสอบคัดเลือกเข้ามหาวิทยาลัยทางไปรษณีย์ ปีการศึกษา 2539
ระหว่างวันที่ 3-31 มกราคม 2539
(กรอกข้อความด้วยปากกาลูกลื่นเท่านั้น)

ชื่อผู้ซื้อ.....
ที่อยู่.....
รหัสไปรษณีย์..... โทรศัพท์.....

ต้องการซื้อใบสมัครจำนวน.....ชุด (ราคารวมค่าส่งทางไปรษณีย์ชุดละ 70.- บาท)

ต้องการสมัคร และสอบ ที่สนามสอบ (เลือกได้เพียงแห่งเดียวเท่านั้น)

- | | |
|---|---|
| <input type="checkbox"/> กรุงเทพมหานคร | <input type="checkbox"/> มหาวิทยาลัยนเรศวร พิษณุโลก |
| <input type="checkbox"/> มหาวิทยาลัยขอนแก่น | <input type="checkbox"/> มหาวิทยาลัยบูรพา ชลบุรี |
| <input type="checkbox"/> มหาวิทยาลัยเชียงใหม่ | <input type="checkbox"/> มหาวิทยาลัยมหาสารคาม |
| <input type="checkbox"/> มหาวิทยาลัยสงขลานครินทร์ หาดใหญ่ | <input type="checkbox"/> มหาวิทยาลัยศิลปากร นครปฐม |
| <input type="checkbox"/> มหาวิทยาลัยเทคโนโลยีสุรนารี นครราชสีมา | <input type="checkbox"/> มหาวิทยาลัยอุบลราชธานี |

สนามสอบกรุงเทพมหานคร

รับสมัครระหว่างวันที่

29 กุมภาพันธ์ - 9 มีนาคม 2539

สนามสอบต่างจังหวัด

รับสมัครระหว่างวันที่

3-9 มีนาคม 2539

พร้อมนี้ ได้แนบธนบัตรเลขที่.....

จำนวนเงิน.....บาท มาเป็นค่าใบสมัคร

โดยส่งจ่ายในนาม

ประธานอนุกรรมการการเงิน

ตู้ ปณ.5 ปทฝ.ราชเทวี

กรุงเทพมหานคร 10401

โดยต้องการสมัครตามวัน - เวลา ดังนี้ (ให้เลือกตามลำดับความต้องการ 3 ลำดับ)

ลำดับที่	วันที่ต้องการสมัคร	จำนวน (ชุด)			
		8.00-10.00	10.00-12.00	13.00-14.30	14.30-16.00
1				
2				
3				

(เฉพาะเจ้าหน้าที่) ได้จัดส่งใบสมัครจำนวน.....ชุด เลขที่ E..... - E.....
E..... - E.....
E..... - E.....
E..... - E.....
E..... - E.....

ต้องการให้ส่งใบสมัครไปที่

ชื่อ.....
บ้านเลขที่..... หมู่ที่..... ซอย.....
ถนน..... ตำบล/แขวง.....
อำเภอ/เขต..... จังหวัด.....
รหัสไปรษณีย์.....

บันทึกข้อตกลง
การโอนย้ายหน่วยกิตระหว่างมหาวิทยาลัย
พุทธศักราช 2538

1. หลักการ

ให้มีการโอนย้ายหน่วยกิตระหว่างมหาวิทยาลัยแปดแห่ง คือ จุฬาลงกรณ์มหาวิทยาลัย มหาวิทยาลัยเกษตรศาสตร์ มหาวิทยาลัยขอนแก่น มหาวิทยาลัยเชียงใหม่ มหาวิทยาลัยธรรมศาสตร์ มหาวิทยาลัยมหิดล มหาวิทยาลัยศิลปากร และมหาวิทยาลัยสงขลานครินทร์

2. เหตุผล

- 2.1 เพื่อส่งเสริมคุณภาพและมาตรฐานการศึกษา ในระดับอุดมศึกษาในสาขาวิชาที่มีการโอนย้ายหน่วยกิต
- 2.2 เพื่อส่งเสริมความร่วมมือระหว่างมหาวิทยาลัย ในการผลิตบัณฑิตโดยการใช้ทรัพยากรร่วมกันอย่างมีประสิทธิภาพ
- 2.3 เพื่อส่งเสริมบรรยากาศทางวิชาการ และบรรยากาศในมหาวิทยาลัย
- 2.4 เพื่อส่งเสริมประสบการณ์ทางวิชาการและสังคมแก่นักศึกษาที่โอนย้ายหน่วยกิต

3. ความหมาย

การโอนย้ายหน่วยกิตตามบันทึกข้อตกลงนี้หมายถึง การนำจำนวนหน่วยกิตที่นักศึกษาได้ลงทะเบียนเรียนในรายวิชาต่าง ๆ และสอบผ่านตามเกณฑ์ของมหาวิทยาลัยแห่งหนึ่งไปเป็นส่วนหนึ่งของจำนวนหน่วยกิตในหลักสูตรของมหาวิทยาลัยที่นักศึกษานั้นสังกัด

4. หลักเกณฑ์

- 4.1 ให้มีการโอนย้ายหน่วยกิตรายวิชาจากมหาวิทยาลัยแห่งหนึ่งไปยังมหาวิทยาลัยอีกแห่งหนึ่งได้ตามบันทึกข้อตกลงนี้
- 4.2 ให้แต่ละมหาวิทยาลัยกำหนดหลักเกณฑ์และรายละเอียดในการโอนย้ายหน่วยกิตตามความเหมาะสม

5. มาตรการ

เพื่อให้การโอนย้ายหน่วยกิตเป็นไปอย่างมีคุณภาพและได้มาตรฐาน มหาวิทยาลัยทั้งแปดแห่งข้างต้น จึงตกลงที่จะร่วมกันสร้างกระบวนการเพื่อยกมาตรฐานการศึกษา

6. การปรับปรุงหรือยกเลิก

การปรับปรุงหรือการยกเลิกบันทึกข้อตกลงนี้อาจทำได้โดยความเห็นชอบของมหาวิทยาลัยทั้งแปดแห่ง

อธิการบดีของมหาวิทยาลัยทั้งแปดแห่งได้ให้ความเห็นชอบบันทึกข้อตกลงนี้แล้ว จึงลงนามไว้เป็นหลักฐาน ณ วันที่ 20 พฤศจิกายน 2538



(ศาสตราจารย์จรัส สุวรรณเวลา)
อธิการบดีจุฬาลงกรณ์มหาวิทยาลัย



(ศาสตราจารย์กำพล อดุลวิทย์)
อธิการบดีมหาวิทยาลัยเกษตรศาสตร์



(รองศาสตราจารย์ปริญญา จินดาประเสริฐ)
อธิการบดีมหาวิทยาลัยขอนแก่น



(ศาสตราจารย์โชติ อีตรานนท์)
อธิการบดีมหาวิทยาลัยเชียงใหม่



(รองศาสตราจารย์นันทิ เศรษฐบุตร)
อธิการบดีมหาวิทยาลัยธรรมศาสตร์



(ศาสตราจารย์ประดิษฐ์ เจริญไทยทวี)
อธิการบดีมหาวิทยาลัยมหิดล



(รองศาสตราจารย์ไชศรี ศรีอรุณ)
อธิการบดีมหาวิทยาลัยศิลปากร



(รองศาสตราจารย์ศิริพงษ์ ศรีพิพัฒน์)
อธิการบดีมหาวิทยาลัยสงขลานครินทร์

มอ.ปัตตานี เปิดปริญญาโทด้านเทคโนโลยีและสื่อสารการศึกษา

มหาวิทยาลัยสงขลานครินทร์ วิทยาเขตปัตตานี เปิดหลักสูตรศึกษาศาสตรมหาบัณฑิตด้านเทคโนโลยีและสื่อสารการศึกษา ปีการศึกษา 2539 เป็นแห่งแรกในภาคใต้ เพื่อตอบสนองความต้องการและพัฒนากำลังคนในการรองรับเขตเศรษฐกิจพิเศษ

ผศ.ผดุงยศ ดวงมาลา รองอธิการบดีมหาวิทยาลัยสงขลานครินทร์ วิทยาเขตปัตตานี กล่าวว่า ความก้าวหน้าทางด้านวิทยาศาสตร์และเทคโนโลยี ทำให้สภาพสังคมไทยเปลี่ยนแปลงอย่างรวดเร็วทั้งทางด้านสังคม เศรษฐกิจ การเมือง และวัฒนธรรม เช่น การก้าวเข้าสู่ยุคสังคมสารสนเทศหรือการก้าวเข้าสู่ความเป็นประเทศอุตสาหกรรมใหม่ เหล่านี้สถาบันการศึกษาจำเป็นต้องเตรียมผลิตกำลังคนที่สอดคล้องกับความต้องการของตลาดและทันต่อความเจริญด้านวิทยาศาสตร์และเทคโนโลยี ซึ่งจะเห็นได้ว่าการจัดการศึกษาในสังคมยุคใหม่ จำเป็นต้องอาศัยเทคโนโลยีสื่อสารการศึกษาสมัยใหม่ที่เหมาะสมกับสภาพสังคมไทย เพราะการจัดการศึกษาในรูปแบบเก่า ซึ่งใช้เทคโนโลยีสื่อสารการศึกษาแบบดั้งเดิม มีอาจตอบสนองต่อการศึกษาเพื่อสังคมยุคใหม่ได้อย่างเพียงพอ

ด้วยความพร้อมทางวิชาการ ประกอบกับในภาคใต้ยังไม่มีสถาบันการศึกษาใดผลิตกำลังคนสาขา

เทคโนโลยีและสื่อสารการศึกษาในระดับมหาบัณฑิต มหาวิทยาลัยสงขลานครินทร์ วิทยาเขตปัตตานี จึงได้กำหนดไว้ในแผนพัฒนาการเศรษฐกิจและสังคมแห่งชาติ ฉบับที่ 7 เพื่อเปิดสอนการศึกษาระดับมหาบัณฑิตสาขาเทคโนโลยีและสื่อสารการศึกษา เพื่อตอบสนองต่อความต้องการและการพัฒนากำลังคนในภูมิภาคภาคใต้และภูมิภาคอื่นของประเทศไทย

รองอธิการบดี มหาวิทยาลัยสงขลานครินทร์ วิทยาเขตปัตตานี ชี้แจงต่อไปว่ามหาวิทยาลัยฯตระหนักถึงความสำคัญของการเตรียมและพัฒนาบุคลากรสาขาเทคโนโลยีและสื่อสารการศึกษา เพื่อออกไปปฏิบัติงานในหน่วยงานการศึกษาทุกระดับการศึกษาทั้งในระบบโรงเรียนและการศึกษานอกระบบโรงเรียน จึงได้เปิดหลักสูตรศึกษาศาสตรมหาบัณฑิต สาขาเทคโนโลยีและสื่อสารการศึกษา (Master of Education Program in Educational Technology and Communications) เป็นรุ่นแรกในภาคใต้ ปีการศึกษา 2539 โดยเปิดรับผู้ที่จบการศึกษาระดับปริญญาตรี ไม่จำกัดสาขาวิชา ทั้งนี้ เน้นผลิตและพัฒนานักการศึกษาระดับสูง สาขาเทคโนโลยีและสื่อสารการศึกษา เพื่อไปปฏิบัติงานการออกแบบ การจัดและการพัฒนาระบบการเรียนการสอนระบบเทคโนโลยีและสื่อสารการศึกษาในทุกระดับ



สร้างบุคลากรด้านการโรงแรมและการท่องเที่ยว ป้อนอุตสาหกรรมการท่องเที่ยวของประเทศไทย

คณะกรรมการจัดการโรงแรมและการท่องเที่ยว มหาวิทยาลัยสงขลานครินทร์ วิทยาเขตภูเก็ต ผลิตบุคลากรวุฒิปริญญาตรี ด้านการโรงแรมโดยเฉพาะเป็นแห่งแรกและแห่งเดียวในประเทศไทย ปี 2540 พัฒนาเป็นหลักสูตรนานาชาติ จะเปิดสอนภาษาจีนทางธุรกิจเพื่อรองรับตลาดนักท่องเที่ยวชาวจีนซึ่งเป็นตลาดใหญ่ เตรียมเปิดโรงแรมขนาด 36 ห้องปีหน้า ในอนาคตจะเปิดโควตาพิเศษรับลูกหลานคนที่มีโรงแรมเข้ามาเรียน

รศ.มนัส ชัยสวัสดิ์ ผู้อำนวยการโครงการจัดตั้งคณะกรรมการจัดการโรงแรมและการท่องเที่ยว มหาวิทยาลัยสงขลานครินทร์ วิทยาเขตภูเก็ต เปิดเผยว่า มหาวิทยาลัยสงขลานครินทร์ได้เปิดสอนหลักสูตรปริญญาตรี 4 ปี ผลิตบัณฑิตทางบริหารธุรกิจ สาขาการจัดการโรงแรมและการท่องเที่ยว ที่จังหวัดภูเก็ต โดยเปิดมาได้ 2 ปีแล้ว

“เรารับนักศึกษาถึงปีที่ 2 ขณะนี้มีนักศึกษาทั้งสิ้น 100 คน ตอนนี้อยู่ที่อาคารเรียน เรามีห้องประชุม 400 ที่นั่ง มีส่วนของโรงแรม จำนวน 36 ห้อง มีห้องวีไอพี 4 ห้อง จะเปิดตัวโรงแรมในเดือนพฤษภาคม 2539 โรงแรมจะเปิดรับแขกภายนอกด้วย และให้เด็กนักศึกษาฝึกงานในโรงแรมด้วย โดยจะใช้เป็นเครื่องมือในการเรียน ใช้ฝึกอบรมให้กับบุคคลภายนอกด้วย อาคารเรียนและโรงแรมใช้งบประมาณรวม 66 ล้านบาทเศษ และยังมีโครงการจัดตั้ง สถาบันสื่อสารระหว่างประเทศ ซึ่งรับผิดชอบในเรื่องภาษาและวัฒนธรรม และสอนนักศึกษาด้วย

มหาวิทยาลัยได้เชิญผู้เชี่ยวชาญจากมหาวิทยาลัยปักกิ่ง มาช่วยสอนเป็นเวลา 1 ปี เพื่อทำหลักสูตร

ภาษาจีน ในปี 2540 จะเปิดวิชาเอกอีกสาขา คือ ภาษาทางธุรกิจ (BUSINESS LANGUAGE) คิดว่าจะเปิดภาษาจีนเป็นภาษาแรก สาขานี้เป็นที่ต้องการของตลาดเพื่อรองรับนักท่องเที่ยวจีนซึ่งเป็นตลาดที่ใหญ่มาก บุคลากรที่มีความสามารถด้านภาษาจีนเป็นที่ต้องการมากและเพื่อรองรับธุรกิจจากจีนที่เข้ามา

เรารับจาก 14 จังหวัดภาคใต้ มา 2 ปีแล้ว ปี 2539 จะรับจากภาคอื่นของประเทศ 20 คน อาจจะเป็นโควตาสำหรับ ผู้ที่เป็นสมาชิกสมาคมโรงแรมไทย หรือคนที่มีโรงแรม ต้องการส่งบุตรหลานเข้ามาเรียน จุดนี้เราต้องการสร้างความสัมพันธ์กับอุตสาหกรรมคืออยากให้คนที่จบออกไปสามารถไปทำงานได้โดยตรง และให้ทุนการศึกษาแก่คนที่ด้อยโอกาสทางเศรษฐกิจ

ในปี 2540 ที่เราจะรับนักศึกษาต่างชาติเข้ามาด้วย และเปิดรับจากทั่วประเทศตอนนั้นจะเปิดประมาณ 80 คน ในปี 2540 เอง จะมีสาขาใหม่คือ ภาษาทางธุรกิจรับเพิ่มอีก 60 คน ในปี 2540 นักศึกษาของคณะจะมี 140-150 คน จำนวนนักศึกษาต่างชาติ ขึ้นกับว่าคนสนใจมากน้อยแค่ไหน คงไม่เกิน 50% ที่ตั้งไว้ประมาณ 40% แต่ถ้าหากว่าเราต้องการให้ทางเมืองไทยเป็นศูนย์กลางการศึกษานานาชาติเราคงไปจำกัดไม่ได้ การจัดการศึกษาส่วนนี้เราจะไม่พึ่งพางบประมาณแผ่นดิน ผู้เรียนนั้นควรจะได้รับภาระได้เต็มที่ ถ้าเราต้องการเป็นผู้นำในภูมิภาคส่วนนี้ เราต้องพิสูจน์ว่าเราตั้งใจทำจริง ๆ ถ้าเราเป็นผู้นำ เขามาเรียน มาใช้ภาษาบ้านเรา มาเรียนรู้วัฒนธรรมเรา ในแง่ส่วนรวมเราจะได้ประโยชน์จากเขาในระยะยาว ภูเก็ตเองเป็นที่ ๆ เหมาะที่เราจะทดลองในเรื่องความเป็นนานาชาติ ในการศึกษาของเรา

ด้านการฝึกงานของนักศึกษา ปีแรกจะอยู่ในภูเก็ต เพราะดูแลได้ทั่วถึง ปีที่สองจะส่งไปทั่วประเทศ ถ้า นักศึกษาสนใจจังหวัดไหน เราก็จะส่งไป กำลังติดต่อ ทางโรงแรมอยู่ปีที่ 3 เด็กจะเรียนในเรื่องของระบบข้อมูล โรงแรม ปัญหาการเรียนด้วยวิชาภาษาอังกฤษ ต้อง ยอมรับว่า เด็กมัธยมปลายในภาคใต้นั้น มีปัญหาด้าน ภาษาอังกฤษ เว้นบางคนที่ได้ทุนไปเรียนต่างประเทศ มาก่อน เดิมก่อนเข้าเรียน เราจะฝึกภาษา 1 เดือน ซึ่ง ไม่ได้ผล ปีนี้เราเปลี่ยน เด็กเข้าใหม่ในปี 2539 ปี แรกจะเน้นหนักเรื่องภาษาเกือบทั้งหมด เพื่อเตรียมตัว ไปเรียนในปีสองที่เป็นวิชาการ ลดวิชาพื้นฐานลงไป เราคาดหวังว่าเมื่อเรียน 4 ปีจะสามารถทำงานในระดับ นานาชาติได้

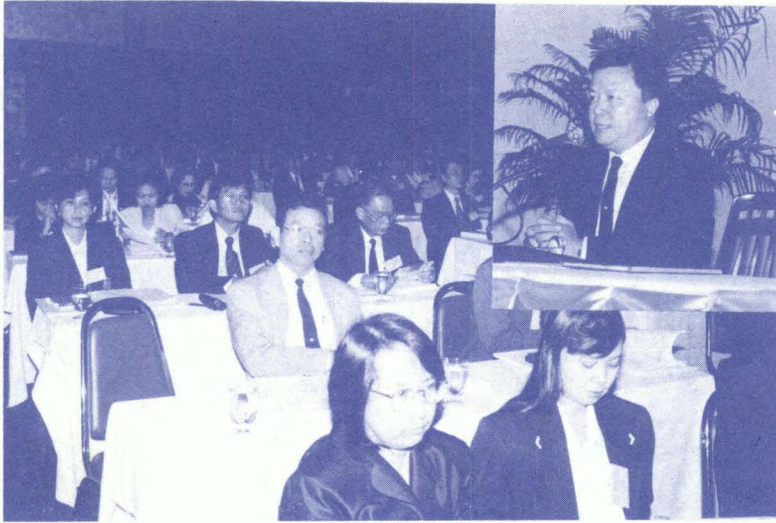
ปัญหาที่สำคัญก็คือ อาจารย์ในเมืองไทย ยัง ไม่มีมหาวิทยาลัยไหนผลิตคนที่จะมาเป็นอาจารย์ ด้านนี้ เราต้องสร้างเอง เราไม่สามารถพึ่งพาชาวต่าง ชาติได้ตลอด ถ้าเราต้องการคนดีเราต้องจ้างแพงขึ้น อัตราการแข่งขันของนักเรียนที่สอบคัดเลือกเข้ามาเรียน

มีการแข่งขันสูงมาก คือ 5,000 ต่อ 50 มีอยู่ 2 คณะที่ เด็กกลุ่มที่ 1 หรือเด็กที่เรียนเก่ง ทั้งหมดคือคณะแพทย- ศาสตร์ กับโครงการจัดตั้งคณะกรรมการจัดการโรงแรม และ การท่องเที่ยว ของเรามีเด็กเก่งเลือกเรียนเต็มจำนวน

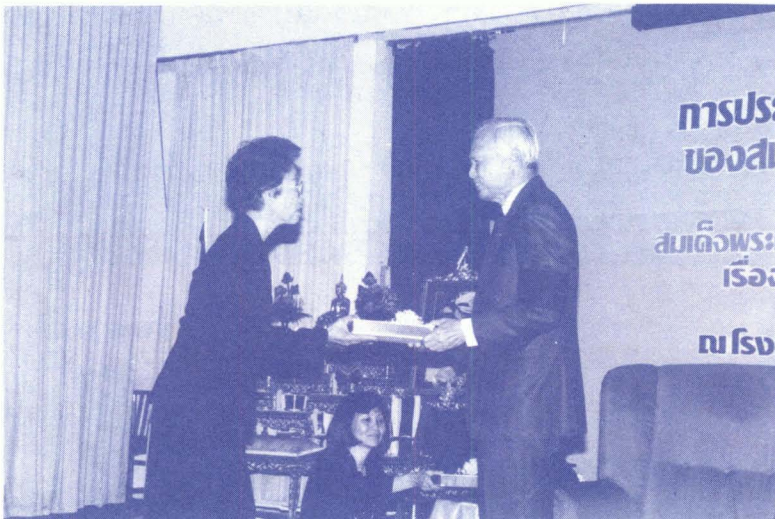
“ถ้าเปรียบเทียบในสามประเทศของสามเหลี่ยม เศรษฐกิจ ที่เรียกว่า Thai Hospitality เราหาคนที่รัก ในการบริการได้ดีกว่า เมื่อมองดูภาพรวมทั้งโลก ใน อีก 10 ปีข้างหน้า อุตสาหกรรมที่ทำเงินคืออุตสาหกรรม การท่องเที่ยว อุตสาหกรรมนี้จะโต 4-5 % ทั้งโลก แต่ในเอเชียแปซิฟิกจะประมาณ 8-10% ถ้าเราสามารถแก้ปัญหาเรื่องสิ่งแวดล้อมได้สร้างลักษณะ ของคนในชาติให้ต้อนรับแขกได้ดี อย่างปัจจุบัน มีแขก เยอรมัน ลดน้อยลง ก็มีแขก นอร์เวย์ สวีเดน อังกฤษ เพิ่มขึ้น ในกลุ่มเอเชีย ก็มีจีน ญี่ปุ่น ไต้หวัน เพิ่มขึ้น และมีแขกญี่ปุ่น ไต้หวัน ทดแทนแขกยุโรป ในบางช่วง” ผู้อำนวยการโครงการจัดตั้งคณะกรรมการจัดการโรงแรมและ การท่องเที่ยวมหาวิทยาลัยสงขลานครินทร์ กล่าว



**ขอเชิญ ส่งบทความ ข้อมูล ข่าวสาร ที่เกี่ยวข้องกับ
การอุดมศึกษา เพื่อเผยแพร่ในสื่อสิ่งพิมพ์ของสำนักงาน
ปลัดทบวงมหาวิทยาลัย อาทิ จดหมายข่าวรายสัปดาห์
อนุสารอุดมศึกษา สรรสาร เป็นต้น ส่งได้ที่.....
ฝ่ายประชาสัมพันธ์ สำนักงานปลัดทบวงมหาวิทยาลัย**



นายบุญชู ตรีทอง รัฐมนตรีว่าการทบวงมหาวิทยาลัย เป็นประธานเปิดการประชุมทางวิชาการ ประจำปี 2538 ของที่ประชุมอธิการบดีแห่งประเทศไทย และปาฐกถานำ เรื่อง “การเงินและการบริหารอุดมศึกษาไทย” ในการประชุมทางวิชาการครั้งนี้ มีผู้เข้าร่วมประชุมประมาณ 300 คน ประกอบด้วย ผู้บริหารระดับสูงและเจ้าหน้าที่ของมหาวิทยาลัย/สถาบันในสังกัดทบวงฯ ณ โรงแรมเชียงใหม่ออรัคิด จังหวัดเชียงใหม่ เมื่อวันที่ 17 พฤศจิกายน 2538



ฯพณฯ พลเอกเปรม ติณสูลานนท์ องคมนตรีและรัฐบุรุษ เป็นประธานพิธีมอบโล่เกียรติคุณบุคคลดีเด่นด้านบรรณารักษศาสตร์และสารนิเทศศาสตร์ ประจำปี 2538 แก่ รศ.ดร. นวนิตย์ อินทรามะ จากมหาวิทยาลัยธุรกิจบัณฑิตย์ ณ ห้องบอลรูม โรงแรมเมอร์เคียว เมื่อเร็ว ๆ นี้



นายบุญชู ตรีทอง รัฐมนตรีว่าการทบวงมหาวิทยาลัย เข้าร่วมในพิธีปิดงานแสดงเกษตรและอุตสาหกรรมโลก WORLDTECH'95 Thailand โดยมี ฯพณฯ นายกรัฐมนตรี (นายบรรหาร ศิลปอาชา พร้อมด้วย คุณหญิงแจ่มใส ศิลปอาชา) เป็นประธานพิธี ในเวลา 17.00 น. ณ บริเวณเทคโนโลยี มหาวิทยาลัยเทคโนโลยีสุรนารี จังหวัด นครราชสีมา



ฝ่ายประชาสัมพันธ์ สำนักงานปลัดทบวงมหาวิทยาลัย ขอเชิญรับฟังรายการวิทยุ

● รายการ "ทม 100.5" รายการสาระประโยชน์ในเชิงบริการสาธารณะที่เกี่ยวกับการอุดมศึกษา ทางสถานีวิทยุ อ.ส.ม.ท. ความถี่ 100.5 เมกกะเฮิรตซ์ ทุกวัน เวลา 22.15 น. - 23.45 น.

ดำเนินรายการโดยฝ่ายประชาสัมพันธ์ สำนักงานปลัดทบวงมหาวิทยาลัย



ผู้อำนวยการสำนักบรรณสารการพัฒนา
สถาบันบัณฑิตพัฒนบริหารศาสตร์

ออกส่งเป็นรายเดือน

อนุญาตที่ 2/2529

ไปรษณีย์ทลานหลวง

ทบวงมหาวิทยาลัย ที่อยู่.....

328 ถนนศรีอยุธยา

พญาไท กรุงเทพฯ 10400

(นางชูดิมา เพชรประกอบ)

หัวหน้างานสารบรรณ