

เรือนไทยภาคใต้ : กรณีศึกษาเรือนไทยพุทธ

SOUTHERN THAI HOUSE : BUDDHIST THAI HOUSE

มน โปษุทธิรัตนานนท์
Mano Pisuthratananon

ครื้น มณีโชติ
Kruen Maneechot

สถาบันทักษิณคดีศึกษา มหาวิทยาลัยศรีนครินทรวิโรฒ สงขลา
The Institute for Southern Thai Studies,
Srinakharinwirot University, Songkhla Campus

บทคัดย่อ

เรือนไทยภาคใต้เป็นสถาปัตยกรรมพื้นบ้าน (Folk Architecture) ที่พัฒนามาจากเรือนพักอาศัยของ “ชาวถ้ำ” และ “ชาวน้ำ (ชาวเล)” ซึ่งเป็นชนพื้นเมืองภาคใต้ ในยุคแรกจะมีลักษณะเป็น “เรือนเครื่องผูก” ยกพื้นสูง หลังคาทรงจั่วแหลม ชายคายื่นยาว ตัวเรือนนิยมหันด้านจั่วไปทางทิศตะวันออกและทิศตะวันตก โดยให้หน้าบ้านอยู่ทางทิศตะวันออก ต่อมาเมื่อมีการก่อตั้งและขยายชุมชน มีการปรับปรุงเครื่องมือเครื่องใช้ในการปลูกสร้าง เรือนไทยภาคใต้จึงได้พัฒนามาเป็น “เรือนเครื่องสับ” โดยยังคงมีลักษณะตามรูปแบบเดิม แต่มีขนาดตัวเรือนใหญ่โตและมีความมั่นคงแข็งแรงขึ้น มีการปลูกสร้างต่อเติมจากเรือนเดี่ยวเป็นเรือนคู่ เรือนเคียงและเรือนครวที่แยกออกมาต่างหากโดยมีชานเรือนเชื่อมต่อกัน ยุคต่อมามีการปรับเปลี่ยนเรือนไทยไปหลายลักษณะ เช่น ได้รับแบบอย่างบ้านเรือนที่อยู่อาศัยของชาวต่างชาติที่เข้ามาติดต่อค้าขายและตั้งหลักแหล่งในภูมิภาคนี้ คือมีรูปทรงหลังคาแบบปั้นหยา แบบบลานอและแบบผสม วัสดุที่ใช้ได้แก่กระเบื้อง อิฐดินเผาและปูนผสมทราย การปลูกสร้างจะเป็นแบบเรือนครึ่งตึกครึ่งไม้ ซึ่งในปัจจุบันยังคงปรากฏอยู่ตามหมู่บ้านในชนบทและชานเมือง นอกจากจะใช้เป็นที่อยู่อาศัยซึ่งกลมกลืนไปกับธรรมชาติแวดล้อมแล้ว เรือนไทยภาคใต้ยังมีคุณค่าทางวัฒนธรรม ประเพณี และการใช้สอยอย่างคุ้มค่า อีกทั้งมีคุณค่าทางด้านความงามที่เป็นเอกลักษณ์เฉพาะถิ่นภาคใต้อีกด้วย

ABSTRACT

The Southern Thai house is an example of folk architecture developed from shelters of cavemen and sea gypsies who were the indigenous people of the southern part of Thailand. The early type of this kind of house used ivy plants as fasteners of the structures built on stilts with slanted roofs and jugged eaves with a terrace added later. According to tradition, the house was built to face the east. When there was a settlement and the growth of the community, tools, particularly carpentry tools, were developed, the

structure of the house was joined by wedges instead of its original style. Its stills became larger and stronger. An annexation was added as a kitchen which was separated from the main house linked by a porch. In the later stage, the Southern Thai houses changed their styles, influenced by foreign traders residing in the south. The styles of roofs were Panya, Blanco or a combination of the two. The materials used were tiles and bricks made from clay or cement and sand. The structure of the house was of cement for the first floor and wood for the upper floor. At present, this house style can still be seen in the villages and in the suburbs. The Southern Thai house not only reflects its harmony with the environment but also reflects cultural and utility values. The aesthetic values of the Southern Thai house are rather unique as well.

คำนำ

เรือนไทยภาคใต้ เป็นสถาปัตยกรรมรูปแบบหนึ่งซึ่งสะท้อนให้เห็นเอกลักษณ์อันเกิดจากความรู้สึกนึกคิดและคตินิยมด้านศิลปะการปลูกสร้างบ้านอยู่อาศัยแบบไทย ๆ แม้ว่าลักษณะของเรือนไทยโดยทั่วไปทั้งภาคเหนือ ภาคกลาง ภาคตะวันออกเฉียงเหนือ และภาคใต้จะมีรูปแบบและโครงสร้างไม่แตกต่างกัน แต่ส่วนประกอบปลีกย่อยและส่วนที่เป็นการประดิษฐ์ตกแต่งจะแตกต่างกัน ทั้งนี้ขึ้นอยู่กับวัสดุพื้นบ้านที่นำมาใช้ คตินิยมเชิงช่าง ตลอดจนเทคนิควิธีการปลูกสร้างของแต่ละภาค

เรือนไทยภาคใต้ แบ่งออกเป็น 2 ประเภทเช่นเดียวกับเรือนไทยทั่ว ๆ ไป คือ เรือนเครื่องผูก และ เรือนเครื่องสับ เรือนเครื่องผูกคือเรือนที่ประกอบโครงสร้างทั้งหมดด้วยเชือก เถาวัลย์ หวาย ฯลฯ ซึ่งหาได้ภายในท้องถิ่น วัสดุที่ใช้ส่วนใหญ่เป็นวัสดุดิบที่ไม่แปรรูป โดยจะใช้วิธีผูกยึด สอด สาน เรียงร้อยประกอบเข้าด้วยกัน ไม้ที่นิยมทำเสาและเครื่องบนได้แก่ ไม้กิ่งเนื้อกลางหรือเนื้อแข็ง บางท้องถิ่นใช้ไม้เหลาชะโอน ซึ่งซื้อหาได้ง่ายและไม่ต้องปรับแต่งมาก หลังคามุงด้วยหญ้าคา แฝก ใบตาล ใบลาน ใบจาก ใบสาธุ (เรือนที่มุงจากนิยมใช้จากที่เย็บด้วยใบสาธุมากที่สุด เพราะทนทานกว่าที่เย็บด้วยใบปาล์มชนิดอื่นๆ) ส่วนฝานิยมกันด้วยไม้ไผ่ขัดแตะหรือกันด้วยจากหรือกระแซง* พื้นปูด้วยฟากไม้ไผ่หรือฟากไม้หมากหรือไม้เหลาชะโอน (ฟากไม้เหลาชะโอนถ้าอยู่ในที่ร่มจะทนนานกว่า 100 ปี) วัสดุนำมาใช้ผูก ได้แก่ หวาย ลำเทิ่ง (พันธุ์ไม้เลื้อยชนิดหนึ่ง) ลิพา (ขนาดใหญ่) ทางตาล ทางลาน หรือลำไม้ไผ่อ่อนทุบพอแตกแล้วบิดพันเป็นเกลียว

ส่วนเรือนเครื่องสับ เป็นเรือนที่ปรับปรุงพัฒนามาจากเรือนเครื่องผูก การปลูกสร้างโดยเฉพาะส่วนโครงสร้างใช้วิธีบากเจาะ เข้าเดือย ใ้สสลัก วัสดุที่ใช้จะถูกนำมาแปรรูปเพื่อให้ได้ขนาดและสัดส่วนเหมาะสมตามความต้องการ เรือนเครื่องสับเป็นเรือนที่คงทนถาวร แข็งแรง ส่วนใหญ่มีขนาดใหญ่กว่าเรือนเครื่องผูก เสาจะทำได้ด้วยไม้แก่นเนื้อแข็งซึ่งหาได้ง่ายในท้องถิ่น เช่น ไม้ตำเสา ไม้เคี่ยม ไม้หลุมพอง นำไม้เหลานี้มาตากให้เป็นสีเหลือง หกเหลี่ยม แปดเหลี่ยม ให้ส่วนปลายเสาลึกกว่าโคนเล็กน้อย เครื่องบนนิยมใช้ไม้เนื้อกลางหรือเนื้อแข็ง เช่น ไม้สยา ไม้เคี่ยม ไม้หลุมพอง ไม้ยาง บางท้องถิ่นใช้ไม้ตาลที่แก่จัดมาผ่าทำรอด ตง ซื่อ แป กลอน ระแนง ไม้ที่นิยมทำกระดานสำหรับกันคือไม้ยาง ไม้ทัง ไม้สยา พื้นนิยมปูด้วยฟากหรือกระดาน สำหรับหลังคาเริ่มมุง

* ทำจากใบจาก ใบสาธุ หรือใบปาล์มชนิดอื่น ไม่มีไม้ดิบแต่นำมาเรียงเหลื่อมกันพอที่จะใช้เชือกที่ทำจากกล้าเย็บสอยให้ติดกันเป็นผืนม้วนเก็บได้ เวลาถึงจะคลี่ออกวางตามแนวตั้งของใบจากหรือใบปาล์มที่ใช้เย็บ

ด้วยกระเบื้องในสมัยรัชกาลที่ 5

จากการสำรวจเบื้องต้นของสถาบันทักษิณคดีศึกษา ร่วมกับสถาบันเอเชียศึกษา ประเทศสิงคโปร์ เมื่อ พ.ศ. 2529 พบว่า เรือนไทยภาคใต้มีลักษณะพิเศษทางสถาปัตยกรรมหลายอย่างที่ เป็นเอกลักษณ์ของตนเอง อันเป็นผลมาจากความคิด ความพยายามของผู้ปลูกสร้างที่มุ่งคิดค้นและสร้างสรรค์งานด้านนี้เพื่อให้เกิดความสมบูรณ์ด้านประโยชน์ใช้สอย และมีความสอดคล้องเหมาะสมกับสภาพภูมิประเทศและภูมิอากาศ รวมทั้งต้องการให้เห็นคุณค่าในด้านความงามอันมีผลต่อชีวิตและจิตใจของผู้อยู่อาศัยและผู้พบเห็น ในช่วงเวลาที่ผ่านมายังไม่พบว่า มีผู้ใดได้ศึกษาค้นคว้าเกี่ยวกับเรือนไทยภาคใต้อย่างละเอียด ดังนั้น คณะผู้วิจัยจึงเห็นว่าควรจะได้มีการศึกษาวิจัยเรื่องเรือนไทยภาคใต้ โดยเฉพาะเรือนไทยพุทธ เพื่อเป็นการปลูกจิตสำนึกให้ชาวไทยตระหนักถึงคุณค่าและช่วยกันรักษาไว้ ซึ่งวัฒนธรรมการปลูกสร้างเรือนไทยภาคใต้ นอกจากนี้ ข้อมูลที่ได้ยังถือเป็นมรดกทางภูมิปัญญาของคนภาคใต้ และเป็นมรดกทางวัฒนธรรมที่ควรแก่การเผยแพร่ เพื่อให้เกิดการพัฒนาและนำไปประยุกต์ใช้ในการสร้างบ้านเรือนที่อยู่อาศัยของชาวใต้ต่อไป

วิธีดำเนินการวิจัย

1. รวบรวมข้อมูลเอกสารที่เป็นบทความและงานวิจัยที่เกี่ยวข้องกับเรือนไทยภาคใต้มาศึกษาวิเคราะห์และอภิปรายผล
2. รวบรวมข้อมูลภาคสนามโดยการถ่ายภาพนิ่งและสไลด์ของเรือนไทยพุทธในพื้นที่ภาคใต้ โดยให้ครอบคลุมเนื้อหา ดังนี้
 - 2.1 ความเป็นมาและคุณค่าเชิงประวัติศาสตร์
 - 2.2 รูปแบบและลักษณะที่เป็นพื้นบ้าน
 - 2.3 ลักษณะทางสถาปัตยกรรม (แบบประเพณีไทย และแบบไทยพื้นถิ่น)
 - 2.4 ลักษณะที่เป็นเอกลักษณ์เฉพาะถิ่น
3. วิเคราะห์ข้อมูลและอภิปรายผลการศึกษาวิจัยโดยใช้แบบแปลน แผนผัง ภาพถ่าย และภาพถ่ายเส้นประกอบ เพื่อขยายหรือแสดงให้เห็นสัดส่วน โครงสร้าง กรรมวิธีและลักษณะพิเศษของเรือนไทยภาคใต้

ผลการวิจัย

การปลูกสร้างเรือนไทยภาคใต้

การเตรียมวัสดุสำหรับปลูกสร้าง

การจัดเตรียมวัสดุในการปลูกเรือนเครื่องผูกไม่ยุ่งยากและใช้เวลาไม่มาก เพราะวัสดุส่วนใหญ่ที่นำมาใช้ไม่ต้องแปรรูป ส่วนเรือนเครื่องสับไม่ว่าจะเป็นเรือนไทยภาคใต้แบบดั้งเดิมหรือแบบเรือนไทยภาคใต้ยุคหลัง การเตรียมวัสดุสำหรับปลูกสร้างต้องใช้เวลาและกำลังงานมาก เพราะต้องนำไม้มาแปรรูปเพื่อทำเป็นส่วนประกอบต่างๆ เช่น เสา หลังคา ฝาผนัง ประตู หน้าต่าง เป็นต้น

ขั้นตอนการปลูกสร้าง

1. เตรียมพื้นที่บริเวณที่จะปลูกสร้าง วางดินเสาที่เตรียมไว้ให้เข้าที่ ถูกทิศทาง และได้ระดับ
2. ยกเสาที่บากเจาะไว้เรียบร้อยแล้วขึ้นทีละคู่ สอดรอกยาวและรอกเรียงให้เข้าช่องเสา อัดลิ่มไว้เบาๆ ก่อนเมื่อเสาได้แนวและได้ระดับแล้ว ใช้ค้ำยันช่วยตรึงไว้ไม่ให้ลั่น
3. ยกเสาดังที่เตรียมไว้วางคร่อมรอก สอดเด้าที่เสาสำหรับสอดข้อผ่านช่องเจาะที่เสาดัง ปลายข้อทั้งสองสอดผ่านเข้าช่องเจาะเสาทั้งสองข้าง สอดเด้าหรือคอสอง (ถ้ามี) เข้าลิ่ม
4. ดัดจันทันคู่เข้ากับยอดเสาดัง วางโคนข้างหนึ่งที่ปลายข้อ วางแปหัวเสา แผลาน และแปงู (อกไก่) ตรึงแต่ละช่วงเสาเข้าด้วยกัน
5. วางพานหมุนรับปลายกลอนทุกคันทันที่เรียงลงมาจากอกไก่ เข้าเดือยให้แน่น ดัดระแนง มุงกระเบื้อง ดัดปั้นลมและเชิงชาย
6. ปูพื้น
7. ประกอบพริ้ง หรือรัศเวย ดัดเคร่าฝา กั้นทึบแบบตีเกล็ดในแนวนอน
8. ประกอบวงกบประตู หน้าต่าง ดัดบานประตู หน้าต่าง แบบใช้เดือยเป็นแกนหมุนเปิดเข้าด้านใน

ขั้นตอนการปลูกสร้างเรือนไทยภาคใต้ยุคหลังไม่แตกต่างไปจากการปลูกสร้างบ้านเรือนในปัจจุบันคือยังคงใช้ระบบเสาและคานรับน้ำหนักอยู่ แต่มีขั้นตอนที่แตกต่างไปจากการปลูกสร้างเรือนไทยภาคใต้แบบดั้งเดิมอยู่บ้างในเรื่องการประกอบโครงสร้าง เพราะการปลูกสร้างเรือนไทยภาคใต้ยุคหลังไม่นิยมการเจาะเข้าลิ่มเข้าเดือย ส่วนใหญ่อาศัยการบากประกบและใช้ตะปู ไม่มีการทำแบบสำเร็จรูปแล้วยกขึ้นไปติดตั้งประกอบอย่างแต่ก่อน การเตรียมวัสดุให้ได้ที่ ได้ขนาดคงมีเพียงโครงสร้างที่เป็นเสาเท่านั้น นอกนั้นจะทยอยประกอบแต่ละชิ้นโดยการขีดเส้น วัด ตัดต่อกันไปที่ละส่วนแล้วจึงมุงหลังคา ปูพื้น กั้นฝา ประกอบประตู หน้าต่าง ช่องลม ลูกกรง ส่วนที่เป็นระเบียงหรือชานเรือนส่วนใหญ่จะปลูกสร้างพร้อม ๆ กับเรือนพักอาศัย โดยลดพื้นลดระดับไปที่เดียวเลย แต่การปลูกสร้างต่อเติมภายหลังแบบเรือนไทยภาคใต้ดั้งเดิมก็มี

การประดิษฐ์ตกแต่ง

การประดิษฐ์ตกแต่งเรือนไทยภาคใต้เพื่อช่วยเสริมสร้างให้เรือนสวยงามน่าอยู่อาศัย ช่างจะเลือกมุมมองที่สะดุดตา หรือนำคตินิยมมาประกอบการพิจารณาเลือกส่วนที่จะต้องประดิษฐ์ตกแต่งตามความรู้สึคนึกคิด และความพึงพอใจ เรือนไทยภาคใต้โดยเฉพาะเรือนเครื่องสับจึงมีส่วนที่ประดิษฐ์ตกแต่งให้สวยงามได้อยู่หลายส่วนด้วยกันคือ

1. **จั่วและปั้นลม** เป็นส่วนที่สะดุดตาและเป็นลักษณะเฉพาะของเรือนที่มีหลังคาทรงจั่ว จั่วเรือนไทยภาคใต้ทั้งเรือนเครื่องผูก เรือนเครื่องสับ และเรือนไทยภาคใต้ยุคหลังจะนิยมกั้นทึบเฉพาะจั่วหน้าและจั่วหลัง โดยใช้จากหรือไม้กระดานกั้นแบบตีเกล็ดลักษณะกั้นเฉียง หรือกั้นแบบตีทึบแนวเป็นรูปรัศมีดวงอาทิตย์ หรือกั้นด้วยไม้ไผ่สานโดยใช้ไม้แปรูปตีเป็นกรอบ มีบางหลังที่เจาะเป็นช่องขนาดเล็กสำหรับระบายอากาศและให้แสงสว่างเข้าในเรือน ชายหลังคาด้านจั่วที่ยื่นยาวออกไปสุดหัวแปจะมีไม้กระดานตีทึบเรียกว่า **ปั้นลม** ซึ่งมักจะตกแต่งให้มีลักษณะอ่อนโค้งบรรจบกันเป็นมุมแหลมตรงยอดจั่ว หางปั้นลมจะตัดเข้ารูปรับกับเชิงชายหรือไม้กั้นแต่ง

เป็นรูปทางปลา ไม่นิยมแต่งเป็นหงาปิ่นลม* ตามแนวห้องแปที่เลยจั่วออกไปมักจะตีกระดานทับเรียงจากอกไก่ถึงเชิงชาย งานช่างในส่วนจั่วและปิ่นลมแสดงให้เห็นถึงฝีมือที่ประณีตบรรจง

2. ประตูและหน้าต่าง ประตูเรือนไทยภาคใต้แบบที่ใช้คือเป็นแกนหมุนเปิดเข้าข้างในมีลักษณะเช่นเดียวกับเรือนทรงไทยทั่วไป เป็นส่วนที่มีการประดิษฐ์ตกแต่งโดยเฉพาะวงกบประตู ธรณีประตู และบานประตูทั้งสองบาน วงกบประตูจะยึดติดกับผนังและเคร่าฝาโดยการใช้นิ้วอัด หรือเข้าเดือยตรงลิ้ม ตัวเดือยจะประดิษฐ์ตกแต่งเป็นรูปดาวหรือรูปดอกไม้ บานประตูจะตกแต่งที่อกเสา** โดยลบเหลี่ยมมุม เพื่อไม่ให้ดูทื่อทู่ มีการเจาะร่องเป็นลวดลาย หน้าต่างติดชิดวงกบกับฝาผนังด้วยวิธีเดียวกับประตู บานหน้าต่างมีลักษณะเป็นกรอบลูกฟูกกรอบบนหรือกรอบล่างหน้าต่างอาจแกะสลักเป็นลวดลาย บางทีก็แกะฉลุเป็นช่องระบายอากาศ ซึ่งลวดลายบนกรอบหน้าต่างและประตูของเรือนไทยภาคใต้อุคหลังที่ติดบานพับเปิดออกนอกจะมีขนาดโตขึ้น จะเห็นได้ว่าหน้าต่างก็เป็นส่วนหนึ่งที่ช่างปลูกสร้างและเจ้าของเรือนให้ความสำคัญตกแต่งเพื่อให้อะลุกลาย

3. ช่องระบายลมหรือลูกกรง ส่วนใหญ่จะพบในเรือนไทยภาคใต้อุคหลัง ๆ ที่หลังคาเรือนเป็นแบบปั้นหยา และแบบบานอ เมื่อมองหลังคาด้วยกระเบื้อง ความลาดเอียงของหลังคาลดลง ทำให้ได้รับความร้อนสูงในช่วงเที่ยงวัน อุณหภูมิภายในเรือนสูงจึงจำเป็นต้องตีฝ้าเพดานทำให้การถ่ายเทอากาศภายในตัวเรือนไม่สะดวก ดังนั้น ฝ้าเรือนจึงไม่นิยมกันถึงท้องหลังคา แต่จะเว้นตรงคอกหนึ่งและคอกสองรอบตัวเรือนแล้วใช้ไม้ตีเรียงในแนวตั้งหรือตีไขว้เป็นแบบตาข้าวพอง บางหลังอาจใช้ไม้ไผ่สานโปร่งเป็นช่องระบายอากาศ บางท้องถิ่นนิยมใช้แผ่นกระดานแกะฉลุเป็นลวดลายประดับนำมาปิดเป็นช่องอากาศ ส่วนนี้เป็นส่วนตกแต่งที่บ่งบอกถึงความเป็นผู้มีรสนิยมของเจ้าของบ้านด้วย นอกจากนี้ ผนังบางส่วนที่ต้องการให้สว่างและโปร่งก็นิยมทำเป็นลูกกรงซึ่งจะแต่งเกล้าให้ดูสวยงาม

4. เสาและดินเสา เป็นอีกส่วนหนึ่งที่เด่นสะดุดตา ช่างปลูกสร้างจะให้ความสำคัญและแสดงฝีมือในการบากเจาะเสา การตกแต่งลบเหลี่ยมมุมให้ดูเรียบสวย เรือนไทยภาคใต้บางหลังที่เจ้าของมีฐานะดี เสาจะมีลักษณะเจาะร่องเป็นลวดลาย มีบัวหัวเสา เรือนไทยภาคใต้อุคหลังนิยมตกแต่งดินเสาให้มีความสูงหลายขนาด การประดิษฐ์ตกแต่งมีความประณีตมากขึ้น มีทั้งแบบที่มีฐานเป็นชั้น เป็นบัว หรือก่ออิฐฉาบปูน ก่อด้วยปูนผสมทรายและหล่อคอนกรีต

5. ฝาผนัง เรือนไทยภาคใต้ทั้งยุคเรือนเครื่องผูก เรือนเครื่องสับ และเรือนไทยแบบผสม โครงสร้างส่วนที่เป็นฝาผนังไม่มีความหลากหลายในรูปแบบการตกแต่ง กล่าวคือในยุคแรกฝาผนังจะกันด้วยจากหรือไม้ไผ่ขัดแตะ มีลวดลายในตัว ในยุคหลังฝาผนังกันด้วยไม้กระดานตีเกล็ดเรียงในแนวนอน มีการตกแต่งริมกระดานกันและเคร่าฝาให้โค้งมนประณีตขึ้น ฝาเรือนบางส่วนนิยมตีเรียงในแนวขึ้นหรือเรียงแบบตีทับแนวหรือผสมผสานทั้งสองแบบ ที่ตีเฉียงพบน้อยมาก ซึ่งฝาผนังของเรือนไทยภาคใต้นี้เป็นส่วนที่แตกต่างจากฝาผนังในภูมิภาคอื่น ๆ อย่างชัดเจน

* ส่วนปลายของปิ่นลมที่เข้ามาทับเชิงชาย มีการต่อเติมตกแต่งให้มีลักษณะเป็นยอดโค้งงอน (ถ้าเป็นอาคารทางพุทธศาสนาก็เป็นส่วนที่ตกแต่งเป็นหัวนาคน)

** ไม้ทรงสี่เหลี่ยมที่นำมาประกอบบานประตู (บานคู่) ข้างใดข้างหนึ่งตรงแนวที่ปิดชนกันพอดี กันสายตามองผ่านได้

8. การประดิษฐ์ตกแต่งในส่วนอื่น ๆ พบบ้างในส่วนที่เป็นรั้ว การเสริมลวดบัว การตกแต่ง ปลายเต้าและค้ำยัน การประดิษฐ์ตกแต่งส่วนที่เรียกว่า โขง หรือหน้าพรานหรือค้ำคาวห้อยหัว

การประดิษฐ์ตกแต่งเรือนไทยภาคใต้ในแต่ละท้องถิ่นจะสืบทอดแบบอย่างและมีอิทธิพลต่อกันและกันตั้งแต่รูปแบบและขนาดสัดส่วนของเรือน เรือนไทยภาคใต้ในแถบจังหวัดตอนล่างลักษณะการประดิษฐ์ตกแต่งได้รับอิทธิพลจากเรือนไทยมุสลิมโดยเฉพาะในจังหวัดนราธิวาส

องค์ประกอบทางสถาปัตยกรรมของเรือนไทยภาคใต้

1. ลักษณะแบบแปลนและแผนผัง การปลูกสร้างเรือนไทยภาคใต้จะไม่มีการกำหนดแบบแปลน แผนผัง หรือกำหนดรายการวัสดุที่จะใช้ปลูกสร้างให้แน่นอนชัดเจน แต่ช่างปลูกสร้างจะอาศัยข้อมูลที่ได้ตกลงกับเจ้าของบ้านแล้วกำหนดรูปแบบ กรรมวิธี ขั้นตอนการปลูกสร้างและวัสดุที่จะใช้ไว้ในใจ การปลูกสร้างเรือนไทยภาคใต้ช่างต้องอาศัยความรู้ความชำนาญแบบ “ทำตามครู” ที่ได้สืบทอดโดยการฝึกฝนปฏิบัติจนชำนาญและจดจำได้ขึ้นใจ ซึ่งสัดส่วนความสูงของเรือนตามคำให้สัมภาษณ์ของนายเลี่ยม ปลอดปลั่ง* กล่าวว่า “กำหนดเป็น 1 ปัด 2 ปัด และ 3 ปัด (1 ปัด คือยืนตรง วัดความสูงจากปลายเท้าถึงปลายผมที่มือตนเองปัดสัมผัสได้พอดี) 1 ปัด คือความสูงจากพื้นดินถึงรอด 2 ปัด คือความสูงจากพื้นดินถึงช่อ และ 3 ปัด คือความสูงจากพื้นดินถึงแปงู (อกไก่) การกำหนดขนาดกว้างยาวของวัสดุและส่วนต่าง ๆ ของเรือนจะใช้ขนาดอวัยวะบางส่วนของร่างกายเป็นมาตราวัด เช่น ใคค่าหู ตูค่าตา (บันไดเท่าหู ประตูเท่าตา) ค่าหู หมายถึง ความยาวจากปลายเท้าถึงโอบุ เป็นความยาวของแม่บันได ค่าตา หมายถึงความยาวจากตาข้างหนึ่งวัดอ้อมไปทางด้านหลังศีรษะจรดอีกข้างหนึ่ง คึงเชือกวัดให้ยาวเป็น 2 เท่า เป็นความกว้างของประตู”

แบบแปลนแผนผังเรือนไทยภาคใต้ ช่างผู้ปลูกสร้างจะเป็นผู้กำหนดความกว้างความยาวของพื้นที่เรือน โดยกำหนดเป็นช่วงเสา (1 ช่วงเสา หมายถึง ความยาวจากเสาจั่วหน้าไปถึงเสาจั่วหลัง) ถ้ามีเสาขึ้นจั่วตรงกลางอีก 1 คู่ ความยาวของบ้านก็จะเป็น 2 ช่วงเสา เรือนไทยภาคใต้แบบดั้งเดิมจะมีความยาวขนาด 2 หรือ 3 ช่วงเสา เป็นส่วนใหญ่ แต่ช่างปลูกสร้างเรือนไทยภาคใต้ในยุคต่อมาไม่ได้ถือหลักนี้เป็นเกณฑ์แน่นอน เนื่องจากหลังคามีหลายรูปแบบ เช่น แบบปั้นหยา แบบบลานอ แบบหลังคาคดหรือผสมผสาน ดังนั้น ด้านกว้างและด้านยาวของเรือนจึงยากแก่การสังเกต แต่ระยะห่างระหว่างช่วงเสาแต่ละช่วงจะไม่แตกต่างกันไปจากเรือนไทยภาคใต้แบบดั้งเดิมมากนัก และขนาดความกว้างความยาวจะกำหนดวัดเป็นศอก เป็นวามากกว่าเป็นเมตร

2. ลักษณะรูปแบบและโครงสร้าง เรือนไทยภาคใต้มีรูปแบบและโครงสร้างไม่แตกต่างจากเรือนไทยทั่วไป โดยเฉพาะรูปแบบและโครงสร้างหลัก อาจมีบางส่วนที่ปลูกสร้างต่อเติมออกไปแล้วส่อให้เห็นถึงความแตกต่างของความเป็นท้องถิ่นและความเป็นชุมชน ซึ่งสามารถกล่าวแยกเป็นประเด็นได้ ดังนี้

2.1 รูปทรงอาคารและระบบการปลูกสร้าง รูปทรงอาคารเรือนไทยภาคใต้เป็นที่เหลี่ยมคี่นค้ำ ที่เกือบเป็นที่เหลี่ยมจตุรัสก็มีซึ่งส่วนมากเป็นเรือนในยุคหลังๆ โดยทั่วไปไม่มีนิยมปลูกสร้างแบบเรือนคี่ยหลังเดียว

* สัมภาษณ์ นายเลี่ยม ปลอดปลั่ง บ้านเลขที่ 93 หมู่ที่ 2 ตำบลเขาทอง อำเภอห้วยยอด จังหวัดตรัง เมื่อวันที่ 19 มีนาคม

อย่างน้อยก็ต้องมีระเบียง มีครัวที่ต่อหลังคา กันสาดด้านจั่วออกไปคลุมพื้นที่ครัวด้านหลังบ้าน หรือคลุมพื้นที่พักผ่อน รับประทานอาหาร ไม่ว่าจะป็นเรือนพักอาศัยหลังเดิมหรือส่วนที่ต่อเติมก็ยังคงเป็นทรงสี่เหลี่ยม การปลูกสร้างใช้ระบบเสาและคานเช่นเดียวกับการปลูกสร้างอาคารทั่ว ๆ ไป ซึ่งเสาเรือนไทยภาคใต้แทบทั้งหมดเป็นเสาสี่เหลี่ยมจัตุรัสที่อาจตกแต่งกลมมุมหรือไม่กลมมุม ส่วนเสากลมมีพบที่ตำบลเกาะยอ อำเภอเมือง จังหวัดสงขลา

เรือนไทยภาคใต้แบบดั้งเดิมระบบโครงสร้างรับแรงมีขนาดใหญ่เอะอะ โดยเฉพาะที่พบแถบภาคใต้ตอนบนบางท้องที่เช่นจังหวัดกระบี่และภาคใต้ตอนล่าง โครงสร้างทุกชิ้นส่วนมีขนาดเล็ก รอดรับพื้นแต่ละช่วงเสาส่วนมากจะมีเสาเสริมตรงกลาง นายสุวรรณ แสงสุวรรณ* อธิบายว่า “เรือนไทยแบบดั้งเดิมประกอบด้วยเสาเจาะ มีรอด 2 ชนิด คือ รอดยาววางตามแนวยาวของตัวเรือน ทำหน้าที่เหมือนกับคาน อีกชนิดหนึ่งคือ รอดสั้นหรือรอดเรียง วางตามแนวกว้างของตัวเรือน ทำหน้าที่รองรับพื้นเหมือนกับคาง รอดทั้งสองชนิดเฉพาะตอนที่ตรงกับเสายะสอดเข้าช่วงเสาที่เจาะเอาไว้แล้วอัดด้วยลิ่ม ส่วนข้อมี 2 ชนิดเหมือนกัน คือ ข้อยาว บางแห่งเรียกว่า บี วางตามแนวยาวของตัวเรือน ทำหน้าที่คล้ายแปหัวเสาหรือคอก อีกชนิดหนึ่งคือ ข้อสั้น เป็นข้อที่อยู่ตรงจั่วหรือด้านตัด หรือด้านกว้างของตัวเรือน”

การปลูกสร้างต่อเติมส่วนที่เป็นระเบียงและชาน นอกจากจะเจาะเสาเดิมสอดรอดรับพื้นแล้ว ในกรณีที่มีเสาขนาดเล็ก พบว่าในหลายท้องที่จะใช้เสาแฝด โขง หรือหน้าพราน หรือค้ำคาวห้อยหัว เป็นตัวรับแรงโครงสร้างพื้น ส่วนโครงสร้างส่วนอื่น ๆ เช่นหลังคาที่ต่อเติมก็ใช้ชิ้นส่วนเหล่านี้เป็นตัวรับแรงด้วย

การแก้ปัญหาการถ่ายรับแรง โดยใช้ค้ำคาวห้อยหัว โขง หรือหน้าพราน และเสาแฝด เป็นเทคนิควิธีหลีกเลี่ยงการบากเจาะเสาในตำแหน่งที่ใกล้เคียงกันอันจะทำให้เสาไม่มั่นคงแข็งแรงในกรณีที่ต้องอาศัยเสาเดิมเป็นตัวรับแรงจากรอด หรือคานที่ต่อเติมออกไปเป็นระเบียงหรือชานเรือน ซึ่งปัญหาดังกล่าวนี้นักจะเกิดขึ้นกับเรือนไทยภาคใต้แบบดั้งเดิมที่นิยมประกอบโครงสร้างด้วยวิธีบากเจาะ เข้าลิ่ม ใ้สลัก** ส่วนปัญหาเรื่องการถ่ายรับแรงโครงสร้างส่วนพื้นและหลังคาก็ใช้การต่อรอดและจันทันโดยวิธีการดังกล่าว

ค้ำคาวห้อยหัว คือไม้ทรงเหลี่ยมขนาดยาวประมาณ 2 ศอกนำมาบากเจาะสองข้าง ข้างหนึ่งสวมเข้ากับนอ (ปลายรอดที่ขึ้นพื้นแนวเสาเรือน) ในลักษณะแขวนห้อย ปลายอีกข้างหนึ่งสวมเข้ากับรอดหรือคานตัวใหม่จันทันซึ่งเป็นโครงสร้างหลังคาที่เช่นเดียวกัน ค้ำคาวห้อยหัวจะเป็นตัวรับแรงและถ่ายแรงลงที่รอด หรือเป็นตัวรับแรงจากจันทันลงมาที่เสา ในส่วนอื่น ๆ ของเรือนก็สามารถใช้วิธีนี้ได้เช่นกัน

* สัมภาษณ์ นายสุวรรณ แสงสุวรรณ บ้านเลขที่ 75 หมู่ 3 ตำบลพร่อน อำเภอดาเกา จังหวัดนราธิวาส เมื่อวันที่ 30 มกราคม 2535

** เป็นวิธีการประกอบโครงสร้างวิธีหนึ่งที่มั่นคงแข็งแรง จากการสังเกตพบว่าเรือนไทยภาคใต้ที่ประกอบโครงสร้างโดยวิธีนี้สามารถจะคงรูปทรงของตัวเรือนไว้ได้ครบเท่าที่โครงสร้างหลัก (เสาและคานหรือรอด) ยังไม่ผุพัง เพราะวิธีบากเจาะเข้าลิ่ม ใ้สลัก นอกจากจะทำให้การยึดตรึงโครงสร้างแน่นที่สุดแล้ว แนวคั้งฉากและมุมต่าง ๆ ยังถูกบังคับให้คงที่เป็นอย่างดีด้วย การเข้าลิ่มยังช่วยให้สามารถปรับมุมและแนวคั้งฉากได้ง่าย สามารถถอดเปลี่ยนชิ้นส่วนที่ชำรุดเสียหายได้สะดวก ส่วนการใ้สลักนั้นเป็นการแก้ปัญหาไม่ให้เกิดโครงสร้างหลวมหลุดเวลาไม้ค้ำคาวหรือคอกค้ำคาวเนื่องจากอุณหภูมิเปลี่ยนแปลงหรือโดยธรรมชาติของมัน

โงงหรือหน้าพราน คือไม้ทรงเหลี่ยมขนาดยาว 1 คอก ด้านบนจะบากสำหรับวางรอด กาน จันทัน หรือโครงสร้างที่ต้องการต่อเติม โดยตัวโงงหรือหน้าพรานจะเกาะติดกับหน้าเสาหรือโครงสร้างรับแรงส่วนอื่น โดยการเจาะฝังเดือย โงงหรือหน้าพรานจะเป็นตัวรับแรงจากโครงสร้างที่ต่อเติมก่อนจะถ่ายแรงลงสู่คานและเสา

เสาแฝด หรือเสาเสริมที่วางติดกับเสาเดิม เพื่อช่วยเสาเดิมรับแรงโครงสร้างพื้น ในกรณีที่เป็นเสาไม้ จะวางเคียงกัน อาจมีการเจาะฝังเดือยเข้าด้วยกันเพื่อความมั่นคง ในกรณีที่เป็นเสาคอนกรีตพบว่ามีการเทเบ้าก่อติดกับเสาเดิมเลย ทำหน้าที่ต่างจากโงงหรือหน้าพรานตรงที่เป็นตัวถ่ายรับแรงเสริมกับเสาเดิม

2.2 รูปทรงหลังคา จั่ว และโครงสร้าง เรือนไทยภาคใต้แบบดั้งเดิมที่พบว่าเก่าแก่มากเป็นเรือนเครื่องสับ หลังคาทรงจั่วพบในแถบภาคใต้ตอนบน (อำเภอพุนพิน อำเภอเกาะสมุย จังหวัดสุราษฎร์ธานี) และภาคใต้ตอนไปทางตะวันตก (อำเภอเมือง จังหวัดกระบี่) แถบภาคใต้ตอนล่างเป็นแบบหลังคาปั้นหยาและบลานอ (จังหวัดนราธิวาส) หลังคาทรงจั่วเป็นแบบหลังคาที่เก่าแก่กว่าสองแบบหลัง นายทอง เกิดกุล* อธิบายว่า “เรือนไทยเริ่มด้วยหลังคาทรงจั่ว ต่อมาบ้านแบบฝรั่ง (ฮอลันดา) แบบไม่มีจั่ว คือทรงปั้นหยาแพร่กระจายเข้ามาในภาคใต้ คนไทยและไทยมุสลิมนำมาเป็นแบบปลูกสร้าง แต่มีปัญหาฝ้าฝนซึมตรงมุมสันหลังคา จึงแก้ปัญหาโดยให้มีจั่วยื่นออกมา เรือนจึงมีลักษณะเป็นหลังคาแบบผสมระหว่างจั่วแบบไทยกับปั้นหยาแบบฝรั่ง หลังคาแบบนี้เรียกว่า ปอดบงบลานอ หรือบลานอ” ดังนั้น รูปทรงหลังคาเรือนไทยภาคใต้ จึงแบ่งได้เป็น 3 แบบ คือ แบบจั่ว แบบปั้นหยา และแบบบลานอซึ่งเป็นแบบที่ชาวไทยมุสลิมนิยมกันมาก ต่อมามีการดัดแปลงประยุกต์แบบหลังคาเป็นหลังคาคด หลังคาตึกเตนซึ่งเป็นเทคนิควิธีการเชิงช่างของแต่ละคน เฉพาะเรือนที่เป็นหลังคาแบบจั่ว หน้าจั่วหรือหุ้มกลอง จะกันทึบเฉพาะจั่วหน้าและจั่วหลังโดยใช้ไม้ไผ่สานหรือไม้กระดาน ส่วนใหญ่ถ้าเป็นไม้กระดานจะตีเกล็ดเรียงตามแนวอนอนเช่นเดียวกับฝาผนังหรือกันทึบแบบอื่นที่เห็นว่าสวยงาม เพราะจั่วเป็นส่วนที่เจ้าของบ้านนิยมตกแต่ง ส่วนจั่วที่อยู่ด้านในตรงจันทันคู่จะปล่อยให้เห็นโครงสร้างหลังคาชัดเจน เพราะไม่นิยมตีฝ้าเพดานอากาศภายในบ้านจึงถ่ายเทสะดวก

สำหรับโครงสร้างน้ำหนักหลังคาแบบจั่วในเรือนเครื่องสับนั้น พัฒนามาจากเรือนเครื่องผูก โดยมีเสาดั้งเป็นตัวหลักในการรับโครงสร้างหลังคาทั้งหมด** เรือนไทยภาคใต้ที่เป็นเรือนเครื่องสับ ดั้งหรือเสาดั้งจะมี 2 แบบ คือ ดั้งที่สูงจากรอดถึงแปทู (อกไก่) และดั้งที่สูงจากช่อหรือคอสองถึงแปทูเรียกว่า ดั้งลอย เรือนไทยภาคใต้แบบดั้งเดิมเป็นดั้งแบบแรก ซึ่งจะวางคร่อมรอดสูงขึ้นไปรับแปทู มี 2 ลักษณะ คือ ลักษณะแรกจะบากเจาะให้ช่อและคอสอง (ต่ำลงมาจากช่อประมาณ 1 คอก) สอดผ่านเข้ารูดั้ง เรียกว่าช่อเสียบดั้ง ปลายช่อทั้งสองเสียบเข้ารูเสาด้านข้าง โดยช่อและคอสองจะวางเอาด้านหน้าขึ้น ลักษณะนี้พบแทบทุกแห่งโดยเฉพาะภาคใต้ตอนเหนือ อีกลักษณะหนึ่งคือส่วนของดั้งจากช่วงช่อถึงแปทูจะถูกตกแต่งให้แบน เรียกว่าใบดั้ง ใช้สำหรับสอดผ่านรูเจาะตรงกลางช่อ เรียกว่าดั้งเสียบช่อ ช่อจะวางเอาหน้ากว้างขึ้น ปลายช่อทั้งสองจะวางบนปลายเสาเข้าเดือย ลักษณะนี้พบในบางท้องที่ ดั้งแบบสูงจากรอดถึงแปทูพบทั่วไปแถบภาคใต้ตอนบนและตอนกลางแถบจังหวัดทางฝั่งตะวันตกโดยเฉพาะที่เป็นเรือนไทยภาคใต้แบบดั้งเดิม (บางท้องถื่นในอำเภอเมือง จังหวัดกระบี่ ดั้งวาง

* สัมภาษณ์ นายทอง เกิดกุล หมู่ 3 ตำบลพร่อน อำเภอดากใบ จังหวัดนราธิวาส เมื่อวันที่ 29 มกราคม 2535

** ดั้งของเรือนเครื่องผูกจะสูงจากพื้นดินขึ้นไปจรดสันหลังคา ทำหน้าที่เหมือนเสาดันหนึ่ง

คร่อมรอดแอบเสากลางที่สูงขึ้นไปถึงข้อ) โครงสร้างหลังคาเรือนไทยภาคใต้แบบดั้งเดิม แปลงเป็นตัวสำคัญในการรับแรงหลังคา ถ่ายแรงลงจันทันคู้และเสาตามลำดับ เสาทุกต้นจะเจาะสำหรับสอดเด้า คล้ายค้ำยันแต่ตั้งฉากกับเสา เพื่อวางพานหนู* รัปปลายกลอนและติดเชิงชาย หลังคามุงด้วยจากโดยผูกไว้กับกลอนที่วางเรียงบนแปอีกแบบหนึ่งคือคั้งที่สูงจากข้อหรือคอสองถึงแปหู (อกไก่) ใบบังจะสอดเข้ารูดตรงกลางข้อซึ่งวางเอาหน้ากว้างขึ้น ปลายคั้งด้านล่างถ้าไม่ใส่กลอนก็จะทำให้หัวตกแต่ง ลักษณะนี้พบมากแถบจังหวัดภาคใต้ตอนล่าง คั้งลอยลักษณะนี้จะพบทั่ว ๆ ไป ซึ่งทำการวางคั้งจะมีหลายลักษณะ เช่น บากประกบข้อและคอสอง วางคร่อมข้อ วางระหว่างข้อคู่ หรือวางคร่อมพานหนู

การเสริมความแข็งแรงทนทาน จะเน้นที่โครงสร้างมากกว่าองค์ประกอบส่วนอื่น ๆ โดยเฉพาะโครงสร้างพื้น หลังคา จึงมีการเสริมบางส่วนให้มีความมั่นคงแข็งแรงขึ้น เช่น การใช้เสาคอม่อเสริมกึ่งกลางรอด (พบมากแถบจังหวัดภาคใต้ตอนล่าง) การเพิ่มคอง (รอดเรียง) รวมทั้งการแขวนคานไว้กับรอดด้านข้างสองตัวเพื่อรับแรงตงหรือพื้นช่วงกลาง ๆ ที่มักจะโยกไหว การเสริมโครงสร้างหลังคาโดยเฉพาะเรือนเครื่องสับที่เป็นเรือนไทยภาคใต้อุคหลัง มักจะมีคั้งลอยเป็นคั้งเสริม ติดกับแปหู เสริมเข้าตลอดแนวยาวของหลังคาทำหน้าที่รับแรงจันทัน ถ่ายแรงลงแปหู คั้งลอย ข้อและเสา ตามลำดับ นอกจากนี้ ยังมีการเสริมข้อตัวสั้น ๆ ที่เรียกว่า ข้อคัก สอดเข้าข้างล่างแปหู ปลายทั้งสองประกบและเข้าเดียวกับตัวจันทัน

โครงสร้างหลังคาเรือนไทยภาคใต้อุคหลัง นอกจากจะมีการเปลี่ยนแปลงลักษณะของคั้งหลาย ๆ แบบดังกล่าวแล้ว การประกอบโครงสร้างแบบบางเจาะเข้าเดือย เข้าลิ้มยังคงมีอยู่บ้างเท่าที่จำเป็น เช่น การบากประกอบการใส่สลัก (บางแห่งเรียกถูกระบุค) ต่อมาเปลี่ยนเป็นตะปุกวางและตะปูแทน ไม้ประกอบโครงสร้างใหญ่ เช่น อกไก่ แป จะมีหน้าตัดเป็นสี่เหลี่ยมผืนผ้าแต่ลดขนาดและความเทอะทะลง โครงสร้างหลังคาจึงเปลี่ยนไปใช้ไม้ระแนงแทนแป มีจันทันพรางเข้ามาเสริมจันทันคู้ สำหรับหลังคาแบบปั้นหยาและบลานจะมีตัวที่ทำหน้าที่เหมือนจันทันวางเฉียงเข้ามุมอาคาร เรียกว่า เข้ หัวจันทันจะวางบนแปหู (อกไก่) ซึ่งต่อมาเป็นแผ่นไม้หนาวางเอาด้านหน้าขึ้น) ซึ่งจะมีทั้งแบบคู่และแบบเดี่ยว หางจันทันวางบนคอกหรือบี ซึ่งอยู่แนวเดียวกับแปหัวเสาและข้อยาว ในภาคใต้ตอนล่าง หากต้องการต่อระเบียบจะวางจันทันทับกันแล้วใส่เดือยสลัก หลังคาจะเป็นผืนเดียวกัน โครงสร้างหลังคาเรือนไทยภาคใต้อุคหลัง จันทันจะเป็นตัวสำคัญในการรับแรงหลังคา แล้วถ่ายแรงลงแปหู คอกหรือบีและเสา เชิงชายจะติดที่ปลายจันทันจึงไม่ต้องมีเด้ายื่นออกไปรับเหมือนเรือนไทยภาคใต้แบบดั้งเดิม ส่วนกระเบื้องมุงหลังคาที่ใช้ ได้แก่ กระเบื้องขอกทำด้วยดินเผา และปูนผสมทราย กระเบื้องว่าว (บางแห่งเรียกกระเบื้องพิมพ์) กระเบื้องฟอง หรือกระเบื้องใบโพธิ์ และกระเบื้องลอนทำด้วยปูนผสมทราย

2.8 ลักษณะพื้นเรือน ลักษณะสำคัญอย่างหนึ่งของเรือนไทยภาคใต้คือพื้นเรือนจะต่างระดับกัน เช่น พื้นเรือนอยู่อาศัย พื้นเรือนครัว พื้นระเบียบ พื้นชาน ทำให้ประโยชน์ใช้สอยภายในเรือนเป็นสัดส่วนโดยไม่ต้องกันแบ่งเป็นห้อง จึงสะดวกในการดูแล เรือนไทยภาคใต้แบบดั้งเดิมเท่าที่ปรากฏเป็นเรือนเครื่องสับ ซึ่งไม่ใช่พื้นฟากแบบเรือนเครื่องผูกแต่ใช้ไม้แปรรูปแทนฟากไม้ไผ่ ไม้เหลาโอน หรือไม้หมาก ทำให้แข็งแรงและทนทานกว่าพื้นเรือนปูด้วยไม้กระดาน ทั้งนี้เนื่องจากเครื่องมือในการแปรรูปไม้ได้พัฒนาให้ทันสมัยขึ้น เช่น การใช้เลื่อย

* แผ่นไม้ที่วางทับตรงกลางข้อตลอดแนวยาวของเรือนโดยเอาด้านหน้าขึ้น

แทนขวานและการใช้กบมือ ไซดกแต่งหน้าไม้ เป็นต้น

โครงสร้างพื้นเรือนไทยภาคใต้ทั้งเรือนแบบดั้งเดิมและแบบยุคหลัง ยังคงใช้ระบบเสาและคานรับแรง การกำหนดขนาดหน้าไม้อาศัยหลักการรับแรงถ่ายแรงมากขึ้น เช่น คาน (รอด) และตง จะมีหน้าตัดเป็นที่เหลี่ยม ผืนผ้า การวางเอาคานหน้าขึ้นเพื่อให้รับแรงได้ดี การจัดจังหวะการเรียงเป็นระบบขึ้น ใช้ขนาดพอเหมาะ ไม่นิยมการเจาะเสาแต่จะใช้วิธีบาก ประคบใส่สลัก ใช้ตะปูควงหรือตะปูตียึดโครงสร้าง พื้นเรือนนิยมใช้กระดานปูเรียงติดกันและตรึงติดกับตงด้วยตะปูแทนการวางเรียงไว้เฉย ๆ ยกเว้นพื้นบางส่วนที่ไม่ต้องการความประณีต เช่น พื้นชานมักใช้ไม้กระดานหนา ๆ ปูเรียงตลอดแนวยาวนานไปกับตัวเรือน แต่ก็ยังพบว่าเรือนไทยภาคใต้บางหลังมีพื้นบางส่วนที่ยังทำเป็นพื้นฟากอยู่

2.4 ลักษณะฝาผนัง ฝาผนังเรือนไทยภาคใต้ที่เป็นเรือนเครื่องสับนั้น การจัดวางวัสดุที่นำมาทำกัน ฝาเหมือนกับการเรียงจากกันของเรือนเครื่องผูก คือนำกระดานที่จะกันมาวางเรียงในแนวนอนทับกันแบบตีเกล็ด กันน้ำซึมเข้าด้านในเวลาฝนสาด ยกเว้นเรือนบางหลังแถบภาคใต้ตอนล่างที่ยังนิยมทำฝาผนังด้วยไม้ไผ่สาน ซึ่งในภาคใต้แถบอื่น ๆ การใช้ไม้ไผ่สานและจากกันสำหรับเรือนเครื่องผูกและเรือนเครื่องสับแบบดั้งเดิมยังพอมิให้เห็นอยู่บ้างในบางท้องถิ่น เช่น ในจังหวัดพัทลุง และสงขลา การกันฝาผนังแบบฝาสาวยับของเรือนบางหลังมีการตีเป็นกรอบแบบลูกฟักหรือตีทับแนวคล้ายฝาปะกน (แบบของเรือนไทยภาคกลาง) เรือนบางหลังตีเรียงในแนวขึ้นแบบถอดใส่ได้ตรงฝาผนังด้านที่เรียกว่า “หน้าถ้ง” * ซึ่งจะปรากฏในบ้านเรือนที่มีลักษณะเป็นโรงเรือนแบบจีน ส่วนโครงสร้างฝาผนังจะมีไม้อื่นเป็นคร่าฝา ฝาไม้ไผ่สานและฝากระดานจะตีทับแนวโดยไม้ทับแนวด้านนอกจะฝังเคียวยึดติดกับคร่าฝาด้านใน

2.5 ลักษณะประตูและหน้าต่าง เรือนไทยภาคใต้ซึ่งเดิมเป็นเรือนเครื่องผูกไม่จำเป็นต้องมีหน้าต่าง เพราะไม่มีปัญหาเรื่องการระบายอากาศ แต่จะเจาะฝาผนังเป็นช่องเล็ก ๆ สำหรับมองออกไปข้างนอก เมื่อพัฒนาเป็นเรือนเครื่องสับในช่วงแรก ๆ หน้าต่างเป็นเพียงช่องสี่เหลี่ยมแคบ ๆ ไม่มีบานเปิดปิด แต่จะใช้ไม้ซึ่งต่อมาเปลี่ยนเป็นเหล็กเส้นเรียงขนานเหมือนลูกกรง เรือนแบบดั้งเดิมประตูและหน้าต่างมีลักษณะเหมือนกันคือมีวงกบติดกับฝาผนังและคร่าฝาคัลมึ่มและสอดเคียวเข้ากับกรอบบนและล่างทำหน้าที่เป็นแกนหมุนสำหรับเปิดปิด ลักษณะบานประตูจะใช้แผ่นไม้มาเรียงให้ได้ขนาด หรือไม้แผ่นเดียวขนาดใหญ่ ดัดหรือฝังก้านตองไว้ด้านหลัง ฝังเคียวยึดไว้ป้องกันไม้บิดเบี้ยว ดัดหูไม้สำหรับสอดใส่สลัก

เรือนไทยภาคใต้ยุคหลังประตูและหน้าต่างเป็นบานคู่ แต่หน้าต่างจะเปิดออกด้านนอก ใช้บานพับแทนเคียว มีกลอนเหล็กและสลัก ซึ่งต่อมาทั้งประตูและหน้าต่างได้รับการประดิษฐ์ตกแต่งจนกลายเป็นส่วนเสริมให้เรือนทั้งหลังดูเด่นขึ้นเช่นเดียวกับส่วนที่เป็นจั่ว

2.6 ลักษณะของเสา ตีนเสาและบันได เนื่องจากเรือนไทยภาคใต้เป็นเรือนยกพื้นสูงเช่นเดียวกับเรือนไทยทั่ว ๆ ไป เสาจึงเป็นส่วนที่ทำหน้าที่รับแรงที่สำคัญ ลักษณะและขนาดของเสาเรือนไทยภาคใต้รวมทั้งตีนเสาจะเปลี่ยนแปลงไปตามสมัยนิยมตั้งแต่เรือนเครื่องผูก เรือนเครื่องสับจนถึงเรือนไทยภาคใต้ยุคหลัง เรือน

* ผนังด้านหนึ่งของเรือน มักจะเป็นด้านหน้าที่ยึดกันด้วยแผ่นกระดานวางเรียงในแนวขึ้น สามารถถอดหรือประกอบเข้าได้ตามต้องการ

เครื่องผูกใช้เสาไม้กลมทั้งที่ทำด้วยไม้กิ่งและไม้ไผ่ฝังลงในดิน เมื่อเสาผูกพร้อมแก้ไขโดยใช้เสาตอม่อเสริม ต่อมาเมื่อเรือนเครื่องสับเป็นที่นิยม การประกอบโครงสร้างมีความมั่นคงแข็งแรงมากขึ้น เสาเรือนจึงได้รับการปรับแต่งและมีการใช้ดินเสา สันนิษฐานว่าเกิดจากการหาวัสดุแข็ง ๆ มารองโคนเสาที่ผูกเพื่อยกพื้นเรือนให้ไต่ระดับ เรือนเครื่องสับภาคใต้ยุคแรก ๆ จะมีเสานาคโตมากเพื่อรับน้ำหนักเรือนทั้งหลังและเน้นความแข็งแรงทนทาน ในกรณีที่ต้องมีการบากเจาะสอดคานอัดลิมจะเป็นเสารูปหน้าตัดเป็นสี่เหลี่ยมจตุรัส ต่อมาในยุคหลังมีการปรับขนาดให้พอเหมาะ โดยการตกแต่งเหลี่ยมมุมให้ดูดีขึ้น มีบ้างที่เสาเป็นรูปหน้าตัดแปดเหลี่ยมด้านเท่าและวงกลม

ดินเสาพัฒนาจากการใช้แผ่นดิน ก้อนหิน มาเป็นไม้เนื้อแข็ง แผ่นดินเผาหรือกระเบื้องปูพื้นดินเผา เรียงซ้อน ๆ กันมีทั้งที่ไม่เปียกปูนและที่ฉาบปูนทับ เรือนไทยภาคใต้ยุคหลังดินเสาจะทำได้ด้วยปูนผสมทราย หรือคอนกรีต มีการปรับขนาดและลักษณะให้รับกับเสาเรือนยิ่งขึ้น เช่น มีส่วนสูงหลายระดับ ดินเสาที่สูงสุดจะขึ้นมาถึงรอด หรือมีการบากรับรอดไปเลย ช่วงต่อของเสาเรือน (ที่เป็นไม้) กับดินเสาคอนกรีต บางท้องถิ่นนิยมใช้วัสดุบางอย่างรองเพื่อกันไม่ให้เป็นที่อาศัยของมดหรือแมลงเล็ก ๆ ที่จะเข้าไปทำให้เสาไม้ผุ เช่น ใช้เปลือกเสม็ดรองฐานล่างของดินเสาซึ่งจะแผ่กว้างคล้ายดินเปิดป้องกันไม่ให้ดินเสาทรุดตัวด้วย

ดินเสาเป็นลักษณะเฉพาะของเรือนไทยภาคใต้ ซึ่งจะเห็นได้ชัดว่าเสาเรือนเครื่องสับมีดินเสาทุกคันทัน นอกจากจะป้องกันโคนเสาผูกก่อนก่อนเวลาอันสมควร เนื่องจากความชื้นภายในดินที่เกิดจากน้ำฝนที่ตกชุกเกือบตลอดปีและเป็นการป้องกันแมลงเล็ก ๆ กัดกร่อนเสาเรือนแล้ว ดินเสายังเป็นตัวรับน้ำหนักเรือนทั้งหลัง จึงต้องมีความมั่นคงแข็งแรง เรือนที่มีดินเสายังช่วยให้สะดวกในการเคลื่อนย้ายเรือนทั้งหลัง หากเห็นว่าทำเลที่ปลูกสร้างเดิมไม่เหมาะสมด้วยสภาพภูมิประเทศหรือความเชื่อถือ

สำหรับบันไดเรือนเครื่องผูกเดิมจะไม่ยึดติดกับตัวเรือนแบบติดตาย ตอนกลางคืนเมื่อสมาชิกในครอบครัวขึ้นบนเรือนหมดแล้ว เจ้าของเรือนจะยกบันไดขึ้นไปเก็บไว้บนเรือน (บันไดส่วนใหญ่มีน้ำหนักเบาเพราะทำด้วยไม้ไผ่และไม้กิ่ง) เพื่อป้องกันขโมยขึ้นเรือน ต่อมาได้พัฒนาเป็นบันไดแบบใช้ไม้แปรรูปตกแต่งแบนๆ บากเจาะใส่สลักให้แข็งแรงขึ้นและยึดติดกับตัวเรือนแบบถาวร มีการเสริมฐานบันไดและประกอบราวบันไดให้สะดวกเวลาขึ้นลง

ปัจจัยที่ส่งผลกระทบต่อลักษณะของเรือนไทยภาคใต้

1. ปัจจัยด้านภูมิประเทศและภูมิอากาศ เรือนไทยภาคใต้โดยทั่วไปจะปลูกสร้างในบริเวณที่ราบหรือใกล้แหล่งน้ำที่แวดล้อมด้วยความอุดมสมบูรณ์ และความร่มรื่นของธรรมชาติ ไม่พบว่ามีกรรมพื้นที่ให้สูงขึ้น แต่จะยกระดับพื้นเรือนให้สูงเพื่อไม่ให้หน้าท่วมถึงในฤดูฝน เพราะภาคใต้มีช่วงฤดูฝนยาวนาน สภาพดินชื้นและอ่อน ด้วยเหตุนี้การสร้างบ้านเรือนจึงต้องใช้วัสดุที่แข็งแรงทนทาน โดยเฉพาะส่วนที่รองโคนเสาไม้นิยมฝังลงในดินแต่จะวางเสาทุกต้นลงบนดินเสา หรือใช้วิธีบากประกอบ ใช้ข้อ แป และคานบังคับเสาให้ตั้งเข้ารูปแล้วจึงขึ้นตั้ง (เจาะตั้งบนข้อ) วางจันทัน แผลาน และส่วนประกอบอื่น ๆ ได้แก่ ตง รอด ระแนง แล้วจึงมุงหลังคาปูพื้นและกันฝา ส่วนต่าง ๆ ของเรือนเหล่านี้จะยึดกันเองจนสามารถทรงตัวเรือนทั้งหมดไว้ได้อย่างมั่นคง เหตุที่ไม่ฝังเสาลงในดินเพราะเมื่อฝนตกชุก สภาพดินอ่อนตัว โอกาสที่เสาจะทรุดมีมาก นอกจากนี้ พื้นดินที่ชุ่มชื้นด้วยน้ำ-

ฝนจะเป็นที่อยู่ของปลวกและเชื้อราต่าง ๆ ซึ่งจะกัดกร่อนเสาให้ผุพังเร็วยิ่งขึ้น และการที่ภาคใต้มีพายุจัดลมแรง ฝนตกชุกเกือบตลอดปีเป็นเหตุให้ชาวใต้ปลูกเรือนแบบหลังคาเดี่ยวและเอียงลาดชันมากเพื่อให้ลมปะทะปลายจาก หรือหากกระเบื้องทำให้น้ำไหลลงเร็ว ปลายเสาเรือนเอนเข้าหากันเล็กน้อย ผ่ากระดานกันแนวนอนเพื่อไม่ให้ ด้านลมมากเกินไป

ขนาดของเรือนไทยภาคใต้ไม่ใหญ่โตนัก เป็นเรือนสองช่วงเสา ปลูกยกพื้นสูงจากพื้นดินเพียงคนก้ม หัวลอดได้ การยกพื้นเรือนสูงก็เพื่อลดการต้านลมในฤดูมรสุม และการที่ลมพัดผ่านใต้ถุนบ้านได้สะดวกก็จะช่วยไล่ความอับชื้นออกไป เสาทุกต้นจะไม่ฝังลงดิน แต่จะตั้งอยู่บนแผ่นปูนหรือแผ่นหินเรียบ ๆ ที่ฝังอยู่ในดินให้สูงจากพื้นดินไม่เกิน 1 ฟุต ดินเสาดตอนล่างห่างจากพื้นดินประมาณ 1-2 ฟุต จะมีไม้ร้อยทะลุเสาทุกต้น ตามความยาวของเรือนทั้ง 3 แถว เพื่อทำหน้าที่ยึดโครงสร้างของเรือนให้แข็งแรงยิ่งขึ้นเนื่องจากเสาทุกต้นวางอยู่บนแผ่นปูน ตัวเรือนกันผาด้วยไม้กระดานตีเกล็ดตามแนวนอน ภายในกันห้องหนึ่งห้อง อีกห้องหนึ่งปล่อยโล่ง มีระเบียบด้านข้าง เรือนประธานที่ติดกับระเบียบจะทำหอรอดขึ้นส่งออกมานอกเสาประมาณคืบเศษทุกตัว แล้วปูกระดานแผ่นยาวทับหอรอดตลอดความยาวของเรือนเรียกว่า “กระดานเสียบ” ใช้เป็นที่วางเขียนหมากและของใช้กระจุกกระจิกประจำบ้าน

เรือนไทยภาคใต้นิยมปลูกเป็นหมู่คล้ายเรือนไทยภาคกลาง คือมีเรือนประธานหลังหนึ่ง ที่ริมชานด้านตรงกันข้ามกับเรือนประธานมีเรือนเคียงปลูกขึ้นอีกหลังหนึ่ง และท้ายชานด้านหนึ่งจะมีชานเล่นขวางหัวชานหน้าระเบียบ จากตัวเรือนประธานไปสู่เรือนเคียงริมชานขวางนี้ เป็นที่ปลูกเรือนครัวกันด้วยไม้ไผ่สานขัดแตะเพื่อให้ลมพัดผ่านตลอด หัวชานหน้าระเบียบด้านตรงกันข้ามกับเรือนครัวเป็นส่วนหน้าเรือนซึ่งบันไดจะพาดอยู่ทางด้านนี้ เรือนไทยภาคใต้สมัยก่อนไม่นิยมทำระเบียบเพราะลมมรสุมมักจะพัดน้ำฝนสาดเข้าระเบียบ ทำให้เรือนผุเร็ว แบบเรือนที่เลียนแบบมาจากถิ่นอื่นระเบียบหรือระหว่างเรือน 2 หลัง หรือระเบียบหลังต้องทำผากันมิดชิดเพื่อป้องกันฝนสาด อาจกล่าวได้ว่าลักษณะการยกพื้นเรือนสูง การใช้ดินเสา หลังคาที่ลาดเอียงยาวเป็นลักษณะที่สัมพันธ์โดยตรงกับสภาพดิน ฟ้า อากาศของภูมิภาคนี้

2. ปัจจัยด้านทรัพยากรและวัสดุในท้องถิ่น เรือนไทยภาคใต้ทั้งเรือนเครื่องผูกและเรือนเครื่องสับมีลักษณะโครงสร้างแบบเรือนไทยดั้งเดิม โดยเฉพาะเรือนเครื่องผูก วัสดุปลูกสร้างส่วนใหญ่ใช้วัสดุในท้องถิ่น ได้แก่ ไม้ไผ่ ซึ่งเป็นส่วนประกอบสำคัญของโครงสร้างพื้นและเครื่องกัน นอกจากนี้ เชือก หวาย ใบปาล์ม จาก ใบสาธุ ใบตาล ใบลาน ฯลฯ ใช้เป็นเครื่องกันและมุงหลังคา เช่นเดียวกับไม้กึ่งที่ปรับมาใช้เป็นวัสดุสำหรับปลูกสร้างเรือนเครื่องสับ เช่น ไม้หลุมพอง ไม้ยาง ไม้เคี่ยม ไม้ตำเสา ฯลฯ เรือนไทยภาคใต้ในยุคหลังที่นิยมใช้กระเบื้องมุงหลังคา ก่ออาศัยดินและแหล่งผลิตในท้องถิ่น เช่น กระเบื้องดินเผาเกาะยอ จังหวัดสงขลา รวมทั้งวัสดุที่ใช้ในการสอดสานเรียง ร้อย ผูกเย็บ หรือแปรรูปทั้งหมดล้วนมาจากทรัพยากรในท้องถิ่นภาคใต้ทั้งสิ้น

3. ปัจจัยด้านการดำรงชีวิตของชาวภาคใต้ โดยลักษณะวัฒนธรรมไทยทางภาคใต้ วิธีการดำเนินชีวิตของชาวใต้ การอยู่อาศัยเป็นลักษณะอยู่ร่วมกันแบบเครือญาติ ลูกหลานแต่งงานมีครอบครัวแล้วก็ยังอาศัยอยู่กับพ่อแม่หรือปู่ ย่า ตา ยาย สิ่งนี้เป็นปัจจัยที่ทำให้ลักษณะเรือนไทยภาคใต้มีองค์ประกอบที่เป็นเรือนเคียง เรือนแฝด หรือเรือนหมู่ โดยมีชานเป็นส่วนเชื่อมต่อเพื่อให้ไปมาหาสู่กันได้สะดวก นอกจากนี้ชานเรือนยังใช้เป็นที่นั่งเล่นพักผ่อนกับลูกหลาน เป็นที่พบปะสังสรรค์ของสมาชิกในบ้านในยามว่างงาน การอยู่อาศัยร่วมกันแบบ

เครือญาติประกอบด้วยสมาชิกหลายคนหลายวัยที่จะต้องคอยเอาใจใส่ดูแลซึ่งกันและกัน เรือนไทยภาคใต้จึงไม่นิยมกันห้องเป็นสัดส่วน จะมีเพียงหนึ่งหรือสองห้องเท่าที่จำเป็น แต่เพื่อให้มีความเกรงใจกัน มีความเคารพต่อกันตามวิถีภูมิหรือตามลำดับอาวุโส พื้นเรือนแต่ละส่วนจึงมีลักษณะต่างระดับกัน พื้นเรือนพักอาศัยมีระดับสูงสุดลดลงมาเป็นระเบียงและชานเรือน ตามลำดับ ความต่างระดับก่อให้เกิดความเป็นสัดส่วน ไม่ก้าวก่ายซึ่งกันและกัน

ด้านการใช้สอยอื่น ๆ นั้น พื้นที่บางมุมใช้เป็นที่เก็บของหรือเครื่องมือเครื่องใช้ เรือนครัวบางมุมใช้เป็นที่เก็บข้าวเปลือก บริเวณท้ายระเบียงใช้เป็นที่นั่งรับประทานอาหาร นอกจากนี้ บริเวณชานเรือนและใต้ถุนเรือนยังนิยมนวางแคร่ไว้เป็นที่นั่งทำงานฝีมือหรืองานอื่น ๆ ได้ด้วย ส่วนพื้นที่ใต้ถุนจะเป็นที่อยู่อาศัยของสัตว์เลี้ยง เช่น สุนัข เป็ด ไก่ บางท้องถิ่นทำเป็นคอก หรือเป็นที่ผูก ล่าม วัว ควาย

การรับรองญาติมิตร หรือแขกผู้มาเยือนจะใช้พื้นที่ตรงระเบียงที่เป็นพื้นกระดานเสียบ (กระดานพาดหัวนอน) ริมระเบียงต่อกับชานเรือนเป็นที่นั่ง หากเป็นญาติมิตรที่สนิทสนมก็จะนั่งสนทนากันบนแคร่ใต้ถุนเรือน ในช่วงที่มีงานพิธี เช่น งานบวช งานแต่งงาน งานศพ ฯลฯ ทั้งบนเรือน ใต้ถุน และบริเวณบ้านทั้งหมดสามารถใช้เป็นที่เลี้ยงดูรับรองแขกหรือได้

4. ปัจจัยที่เป็นความเชื่อและคตินิยม เรือนไทยภาคใต้แบบดั้งเดิม จะมีลักษณะหลังคาจั่ว ตัวเรือนยาวสองหรือสามช่วงเสา จั่วด้านหน้าบ้านจะหันไปทางทิศตะวันออก ประตูและบันไดจะอยู่ด้านหน้าบ้าน จั่วอีกด้านหนึ่งหันไปทางทิศตะวันตก เป็นด้านหลังบ้าน การปลูกสร้างบ้านเรือนโดยกำหนดทิศทางตามลักษณะนี้เรียกว่า “ตามหัว” หรือ “ลอยหัว” คือหันสันหลังคาหรือด้านยาวของเรือนไปทางทิศที่ตะวันขึ้นและตะวันตก ชาวใต้เชื่อว่าไม่ควรปลูกสร้างเรือน “ขวางหัว” คือหันจั่วไปตามแนวทิศเหนือและทิศใต้ เรือนไทยภาคใต้ที่เป็นแบบหลังคาปั้นหย่าและแบบหลังคาบานอกก็เช่นเดียวกันจะหันหน้าบ้านไปทางทิศตะวันออก เมื่อมีการปลูกสร้างต่อเติมเป็นเรือนครัวจะไม่ยึดถือทิศทางตามลักษณะดังกล่าวเคร่งครัดนัก แต่โดยทั่วไปเรือนครัวจะนิยมปลูกสร้างต่อเติมทางด้านตะวันตก คือ หลังบ้านหรือท้ายบ้าน หรือใช้พื้นที่ตรงปลายสุดของระเบียงด้านตะวันตกเป็นที่ทำครัว ถ้าบ้านนั้นมีฐานะทางเศรษฐกิจดีเรือนครัวก็จะปลูกสร้างแยกออกไปอีกหลังหนึ่งโดยมีชานเชื่อมต่อกับเรือนพักอาศัย

เรือนไทยภาคใต้ไม่นิยมปลูกเรือนสองชั้น เนื่องจากชาวใต้ในสมัยก่อนเชื่อว่า ถ้านั่ง นอน หรือยืนอยู่ในระดับที่สูงกว่าผู้อาวุโส จะเป็นบาป ไม่เป็นสิริมงคลแก่ตัว หรือถ้าใครมีเครื่องกลางของขลังติดตัวอยู่ถ้ามีสตรีเดินข้ามศีรษะจะทำให้ของขลังเสื่อม และไม่นิยมทำพื้นระเบียงให้เสมอรระดับพื้นเรือนนอนเนื่องจากคติความเชื่อในเรื่องอาวุโสและเครื่องกลางของขลังดังกล่าว ดังนั้น จึงนิยมลดระดับพื้นระเบียงให้ต่ำกว่าพื้นเรือนนอน ถ้ามีบุตรหลานมาเยี่ยมเยือน “ผู้เฒ่าผู้แก่” บุตรหลานจะได้นั่งที่ระเบียงซึ่งอยู่ในระดับต่ำกว่า ถ้าจะขึ้นหรือเดินก็ไม่ต้องกังวลว่าจะเผลอไปเหยียบหรือขึ้นคร่อมอยู่ในระดับเดียวกับศีรษะของผู้ใหญ่

นอกจากนี้ ชาวใต้ส่วนมากยังนิยมเก็บของมีค่าและของที่เคารพนับถือ เครื่องมือเครื่องใช้ของบรรพบุรุษที่เป็นมรดกตกทอด วัตถุมงคลต่าง ๆ หนังสือประเภทสมุดข่อย ใบลาน ตำรา ฯลฯ ไว้ในห้องนอนและจัดเก็บไว้ในระดับสูง จึงมักทำหิ้งหรือชั้นวางของไว้ในห้องนอนตรงจุดเหนือหัวนอน เรียกว่า “เชิง” เพื่อป้องกันเด็กหรือผู้หญิงเดินข้าม

สำหรับความเชื่อในเรื่องไสยศาสตร์ เช่น พระภูมิเจ้าที่ ผีบ้านผีเรือน ไม่เกี่ยวข้องกับรูปแบบและ

ลักษณะของเรือนไทยภาคใต้โดยตรง แต่เกี่ยวกับการเลือกใช้ไม้ ชาวใต้จะไม่เลือกไม้บางประเภทมาปลูกสร้างบ้านเรือนเพราะเชื่อว่า “ผีแรง” หรือผีคู่ เช่น ไม้ตะเคียน และไม้ปลูกเรือนคร่อมต่อไม้ใหญ่ หรือคร่อมจอมปลวก เพราะถือว่าจะไม่เป็นมงคลในการอยู่อาศัยและอาจเกิดโรคภัยไข้เจ็บ

สรุปและข้อเสนอแนะ

เรือนไทยภาคใต้ (กรณีศึกษาเรือนไทยพุทธ) พัฒนามาจากที่อยู่อาศัยของชนพื้นเมือง ในยุคแรกเริ่มตั้งหลักแหล่งชุมชนผสมผสานเข้ากับลักษณะรูปแบบที่พักอาศัยของบรรพบุรุษไทยภาคใต้โบราณที่ขยายตัวจากชุมชนที่ราบไปตามลุ่มน้ำและที่ดอน ทำให้ได้ลักษณะทั่วไปของสิ่งปลูกสร้าง (เรือน) เป็นแบบยกพื้นสูง ระบบการปลูกสร้างแบบเสาและคานรับแรง ส่วนมากเป็นเรือนแบบสองและสามช่วงเสา มีดินเสา หลังคาทรงจั่วแหลมเพื่อให้หน้าฝนไหลลงสะดวกและแห้งเร็ว สามารถปลูกสร้างต่อเติมได้และนิยมให้พื้นเรือนต่างระดับกัน ต่อมามีการพัฒนาเป็นเรือนเครื่องสับ มีการแปรรูปวัสดุที่ใช้ปลูกสร้าง และนำวัสดุชนิดใหม่มาใช้เป็นเครื่องกัน เครื่องงู ลักษณะหลังคาทรงจั่วแหลมได้พัฒนาไปเป็นทรงปั้นหยา บลานอ และแบบผสมผสาน โดยได้รับอิทธิพลจากต่างถิ่นพร้อม ๆ กันไปกับการพัฒนาเครื่องมือเครื่องใช้เชิงช่าง ทรัพยากรในท้องถิ่นจึงถูกนำมาแปรรูปให้ได้ลักษณะและขนาดตามความต้องการมากขึ้น มีความแข็งแรงคงทนมากขึ้น อาคารเรือนไทยภาคใต้มีรูปแบบและลักษณะที่สัมพันธ์สอดคล้องกับสภาพภูมิประเทศและภูมิอากาศ และความอุดมสมบูรณ์ของทรัพยากรที่สะดวกต่อการเลือกสรรมาใช้เป็นวัสดุปลูกสร้าง

เรือนไทยภาคใต้สามารถสรุปรูปแบบได้ 3 แบบ คือ

1. เรือนไทยภาคใต้แบบดั้งเดิม
2. เรือนไทยภาคใต้แบบยุคหลัง
3. เรือนไทยภาคใต้แบบผสมผสาน

เรือนไทยภาคใต้เท่าที่พบมักจะเป็นแบบที่ 2 และแบบที่ 3 ส่วนแบบที่ 1 ยังพอมิให้เห็นอยู่บ้างแต่อยู่ในสภาพทรุดโทรมและไม่มีคนอยู่อาศัย

ลักษณะเด่นของเรือนไทยภาคใต้ สรุปได้ดังนี้

1. ทรงเรือนขนาดไม่สูงนัก
2. เสาเรือนตั้งอยู่บนแท่นหิน
3. ฝาเรือนเป็นกระดานตีเกล็ด
4. ทำช่องหน้าต่างแคบ ๆ
5. หลังคาติดปั้นลมแบบหางปลา
6. ต่อชายคาคลุมตัวเรือนกันฝนสาด
7. มีแผ่นกระดานเลียบเล่นหน้าเรือนประธานและหน้าระเบียง
8. ใต้ถุนเรือนประธานยกพื้นสูง พอกันก้มหัวลอดได้
9. เรือนสามารถใช้คนจำนวนมากยกเคลื่อนย้ายไปได้

สุวิงศ์ พงศ์ไพบูลย์ กล่าวถึงเรือนไทยภาคใต้ว่า อย่างน้อยบ้านของครอบครัวหนึ่งจะต้องมีตัวเรือน 2 หลัง หลังหนึ่งเป็นเรือนนอนและเรือนพักผ่อน ปลูกให้ส่วนยาวไปทางทิศตะวันออกและทิศตะวันตกเรียกว่า “ลอยหวัน” (ถ้าปลูกยาวจากทิศเหนือไปทิศใต้เรียกว่า “ขวางหวัน” ถือว่าอับมงคล) มีชานชานานไปกับตัวบ้าน หลังที่ 2 เป็นเรือนครัวและมักมี 2 ห้อง เป็นห้องครัว 1 ห้อง อีกห้องหนึ่งเป็นที่เก็บข้าวเลี้ยง* เรียกว่า “ลอมข้าว” เรือนครัวมักปลูกขวางตะวัน (ขวางหวัน) อยู่ตรงปลายชาน (เพื่อตอนบ่ายจะได้ช่วยบังแดดให้ชานบ้านร่มรื่น) แต่ถ้าเนื้อที่ส่วนตะวันออกของบ้านเป็นที่ลุ่มต่ำกว่าส่วนตะวันตกก็จะปลูกเรือนครัวไว้ทางทิศตะวันออก (เพราะต้องการให้น้ำที่ไหลลงได้ถูกรับ ซึ่งเรียกว่าน้ำจึกกลาไหลไปได้สะดวก)

ข้อเสนอแนะ

1. ข้อเสนอแนะทั่วไป เรือนไทยภาคใต้แม้จะล้าสมัยหรือพ้นยุคนิยมไปบ้าง แต่หากศึกษาพิจารณาในแง่คุณค่าด้านประโยชน์ใช้สอย ความประหยัด ความคงทนถาวร สวยงาม และปลอดภัย โดยเฉพาะคุณค่าที่สัมพันธ์เกี่ยวข้องกับสุขภาพอนามัย การใช้ชีวิตที่ใกล้ชิดธรรมชาติอย่างแท้จริงแล้ว คณะผู้วิจัยเห็นว่า น่าจะมีการปรับแปร ประยุกต์ใช้ให้สัมพันธ์กับวิถีชีวิตและสภาพสังคมปัจจุบันได้ เพราะเรือนไทยภาคใต้มีคุณค่าความงามอย่างสมบูรณ์แบบในตัวเอง ทั้งในด้านรูปลักษณ์ และในด้านภูมิปัญญาเชิงช่างโดยมีต้องสรรหาสิ่งประดับตกแต่งที่หรูหราฟุ่มเฟือย ไม่เสียเวลาในการดูแลเอาใจใส่ ประหยัดค่าใช้จ่ายเพราะไม่จำเป็นต้องใช้เครื่องดูดฝุ่น เครื่องปรับอากาศ หรือเครื่องเรือนราคาแพง อาจกล่าวได้ว่าผู้ที่อาศัยอยู่ในเรือนไทยภาคใต้เป็นผู้ที่นิยมคุณค่าที่สอดคล้องกับสุขลักษณะและชีวิตความเป็นอยู่ของคุณเป็นอย่างยิ่ง

2. ข้อเสนอแนะในการศึกษาวิจัย เรื่องเรือนไทยภาคใต้ เป็นงานวิจัยพื้นฐาน ขอบเขตของการวิจัยครอบคลุมพื้นที่กว้าง การเลือกพื้นที่ในการเก็บข้อมูล ควรจะได้มีการศึกษาสำรวจหมู่บ้านที่ได้พัฒนามาจากแหล่งชุมชนโบราณที่มีความเจริญมาก่อน เพื่อจะได้ข้อมูลที่สะท้อนให้เห็นร่องรอยที่เป็นคุณค่าของเรือนไทยภาคใต้เด่นชัด อนึ่ง แม้ว่าเรื่องนี้เป็นเรื่องเกี่ยวกับสถาปัตยกรรม การเก็บรวบรวมข้อมูลไม่ควรเน้นเก็บเฉพาะภาพนิ่งแต่ควรให้ความสำคัญในการเก็บข้อมูลที่เป็นคำบอกเล่าของช่างปลูกสร้างบ้านด้วย แม้ปัจจุบันจะหาได้ยากก็ตาม และที่สำคัญควรมีแบบแปลนภาพลายเส้นประกอบ เพราะจะทำให้เข้าใจง่ายกว่าคำอธิบาย

คำขอขอบคุณ

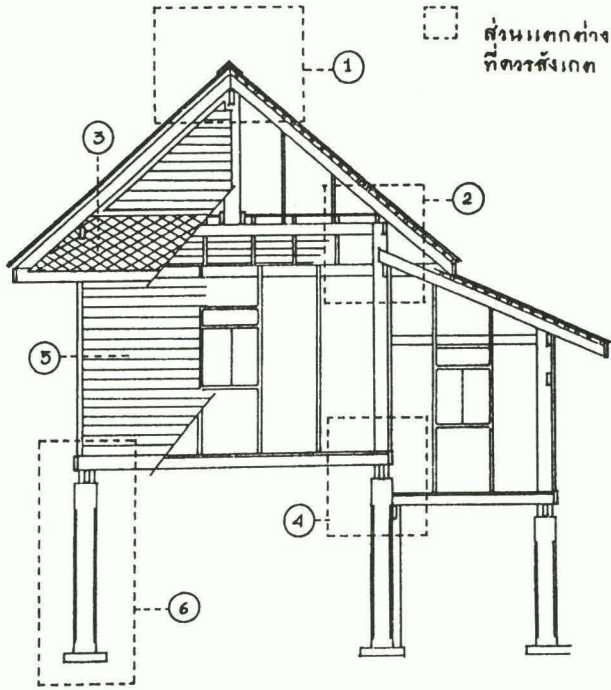
ผู้วิจัยขอขอบคุณ ผู้อำนวยการสถาบันทักษิณคดีศึกษา อาจารย์ป๋ก แก้วกาญจน์ อาจารย์พรศักดิ์ พรหมแก้ว ที่กรุณาให้ข้อคิดเห็นและคำแนะนำในด้านเนื้อหา นอกจากนี้ ขอขอบคุณ คุณละเอียด สกุลรัตน์

* ข้าวที่เก็บเกี่ยวโดยใช้แกะ (เครื่องมือเก็บเกี่ยวข้าวของภาคใต้แทนเคียว) เก็บที่ละรวงโดยไม่มัดใบ ขนาดพอเต็มกำมือ แล้วผูกรวมเป็น 1 เลียง

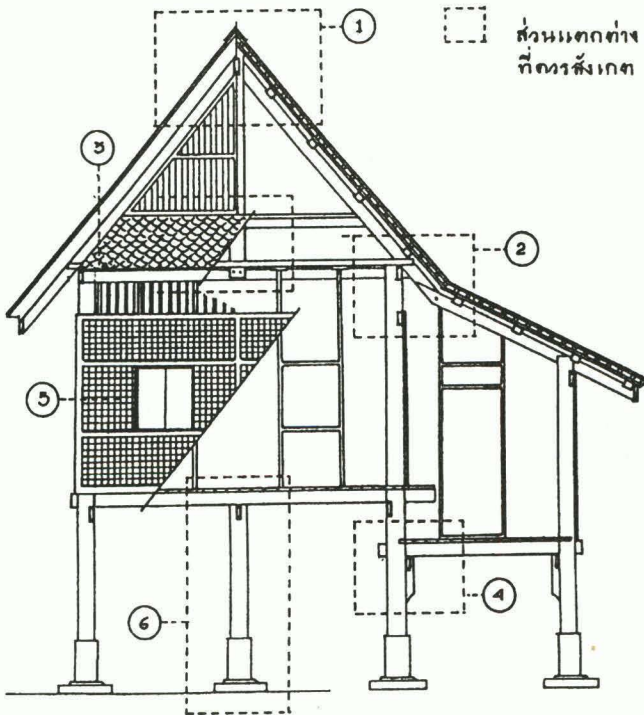
อาจารย์จ่านงค์ แรกพินิจ คุณเดือน บุญฤทธิ์ ที่ให้ความอนุเคราะห์ช่วยเหลือในการทำวิจัย ตลอดจนเจ้าของเรือนไทยภาคใต้ที่ให้ความสะดวกในการเก็บรวบรวมข้อมูล

บรรณานุกรม

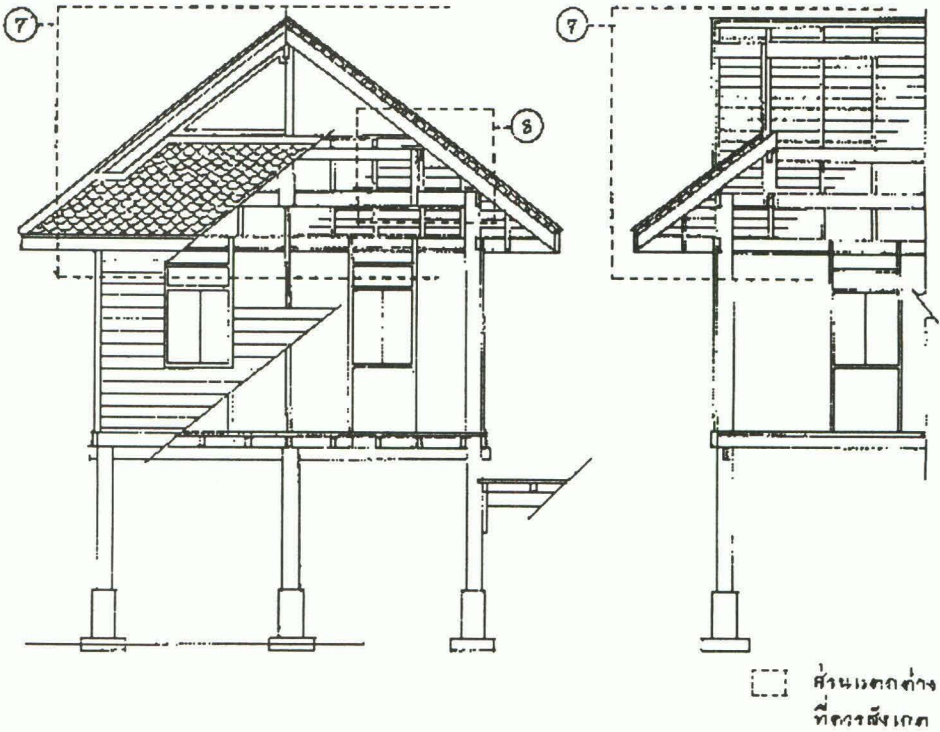
1. โชติ กัลยาณมิตร. สถาปัตยกรรมแบบไทยเดิม. ลักษณะไทย. ไทยวัฒนาพานิช, กรุงเทพมหานคร, 2525.
2. นอมิตา ทองแถม. ช้อนอดีตศิลปะบ้านไทย. กิรินทร์, เมษายน, 2533, 7 (4).
3. นฤต ชมภูนิช. บ้านไทยเอกลักษณ์ของชาติ. โอเคียนสโตร์, กรุงเทพมหานคร, 2530, 109.
4. ประไพ วรวิเศษชัย. การปฏิรูปการปกครองหัวเมืองภาคใต้. การโอนอำนาจเข้าสู่ส่วนกลาง. กองวิชาประวัติศาสตร์, โรงเรียนนายร้อยพระจุลจอมเกล้า, 2534.
5. ประเสริฐ วิทยารัฐ. ภูมิศาสตร์วัฒนธรรมภาคใต้. สารานุกรมวัฒนธรรมภาคใต้. อมรินทร์การพิมพ์, กรุงเทพมหานคร, 2529, 7.
6. มโน พิสุทธิรัตนานนท์. เรือนไทยภาคใต้. หนังสือที่ระลึกในการจัดงานวัฒนธรรมปักษ์ใต้ '27. วิทยาลัยครูสงขลา, 2527, 87.
7. ศุภรัตน์ เลิศพานิชย์กุล. สภาพหมู่บ้านภาคกลางในสมัยอยุธยาตอนปลาย. ว. สุโขทัยธรรมาราช, มกราคม - เมษายน, 2534, 4 (1).
9. สงบ ส่งเมือง. ประวัติศาสตร์ภาคใต้. สารานุกรมวัฒนธรรมภาคใต้. อมรินทร์การพิมพ์, กรุงเทพมหานคร, 2529, 5.
10. สยามสมาคม. เรือนไทยเดิม. เจริญวิทย์การพิมพ์, กรุงเทพมหานคร, 2519.
11. สุโขทัยธรรมาราช, มหาวิทยาลัย. เรือนไทย. เอกสารการสอนชุดวิชาไทยศึกษา หน่วยที่ 6 - 11, กรุงเทพมหานคร.
12. สุธีวงศ์ พงศ์ไพบุลย์. เรือนไทยภาคใต้ (บ้านวิภาวดีรังสิต). หนังสืออนุสรณ์วิภาวดีรังสิต, บุรพาศิลป์การพิมพ์, กรุงเทพมหานคร, 2522.
13. อมรา ชันติสิทธิ์. ชุมชนก่อนประวัติศาสตร์ในภาคใต้. สารานุกรมวัฒนธรรมภาคใต้, เล่มที่ 3. อมรินทร์การพิมพ์, กรุงเทพมหานคร, 2529.



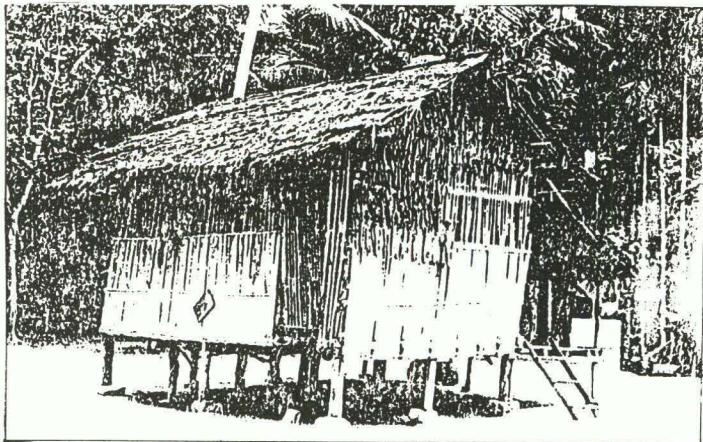
รูปที่ 5. เรือนเครื่องสับ หลังคาจั่วแบบยุคหลัง พบมากแถบภาคใต้ตอนบนและแถบตะวันตก



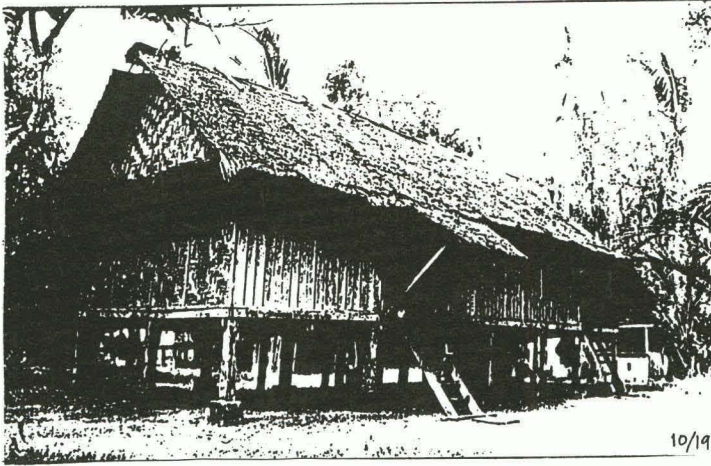
รูปที่ 6. เรือนเครื่องสับ หลังคาจั่วแบบยุคหลัง พบมากแถบภาคใต้ตอนล่าง



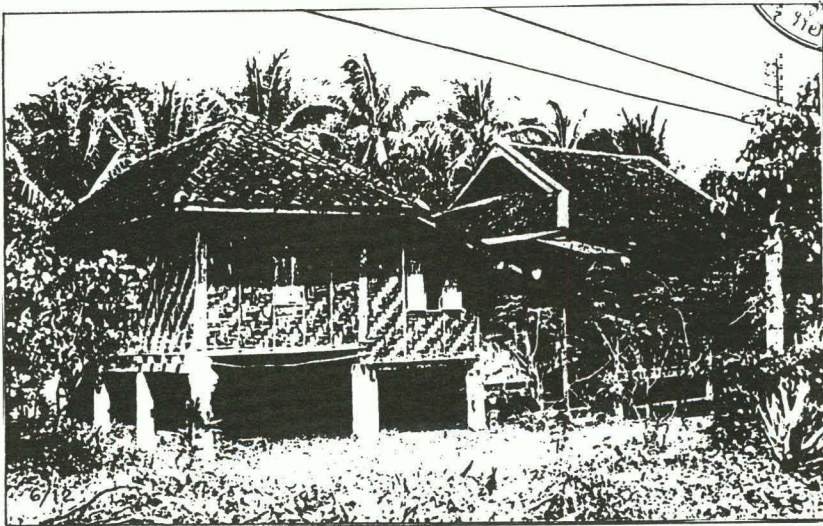
รูปที่ 7. เรือนเครื่องสับยุคหลัง หลังคาบานอ



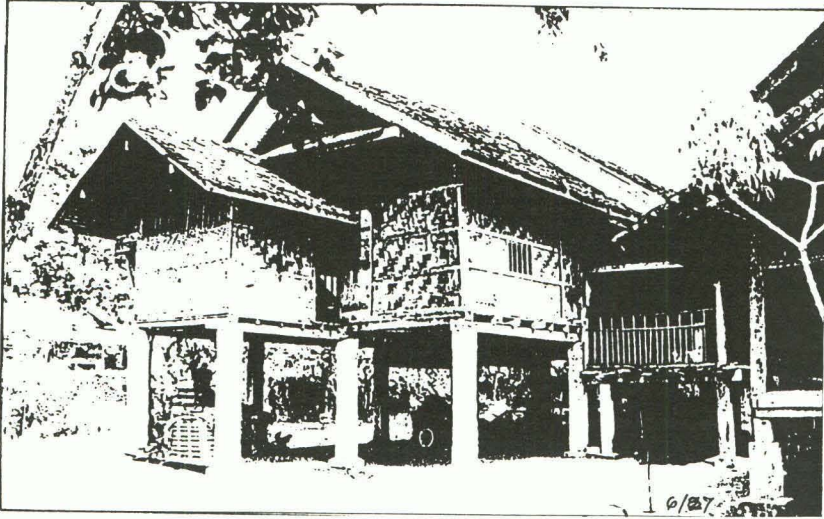
รูปที่ 8. เรือนเครื่องผูก



รูปที่ ๑. เรือนเครื่องสับแบบดั้งเดิม



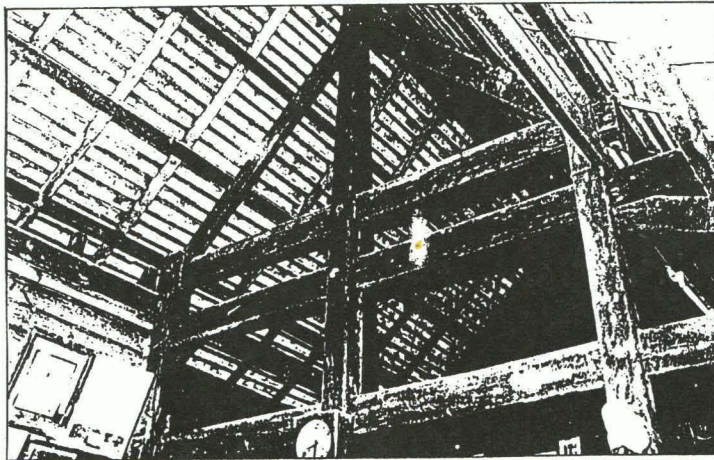
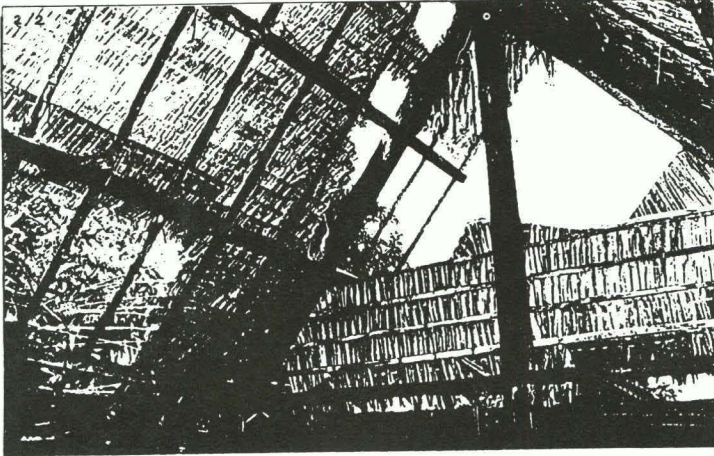
รูปที่ 10. เรือนเครื่องสับแบบยุคหลัง หลังคาปั้นหยามุงกระเบื้องว่าว และหลังคาบานอมุงกระเบื้องดินเผา



รูปที่ 11. เรือนเครื่องสับแบบยุคหลัง ต่อเติมเป็นจั่วเล็ก

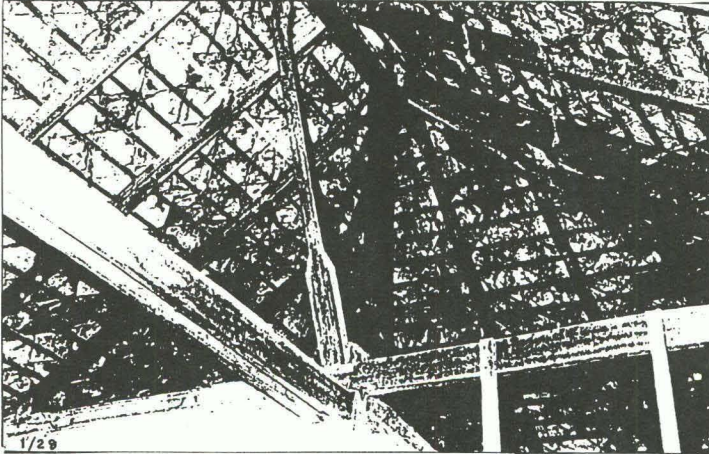
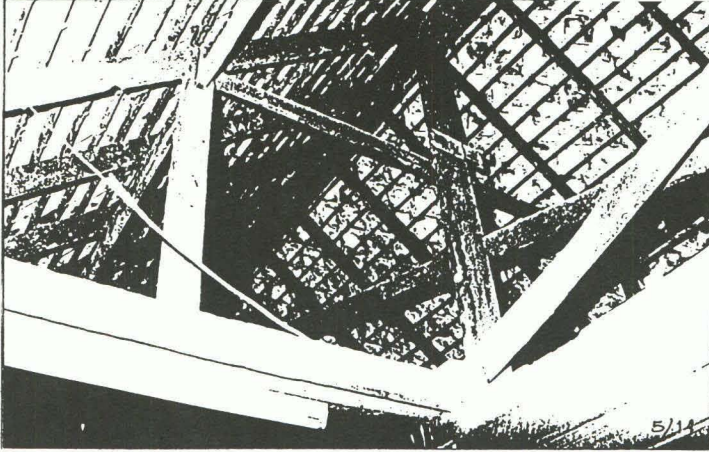


รูปที่ 12. เรือนเครื่องสับแบบยุคหลัง หลังคาแบบผสมผสาน



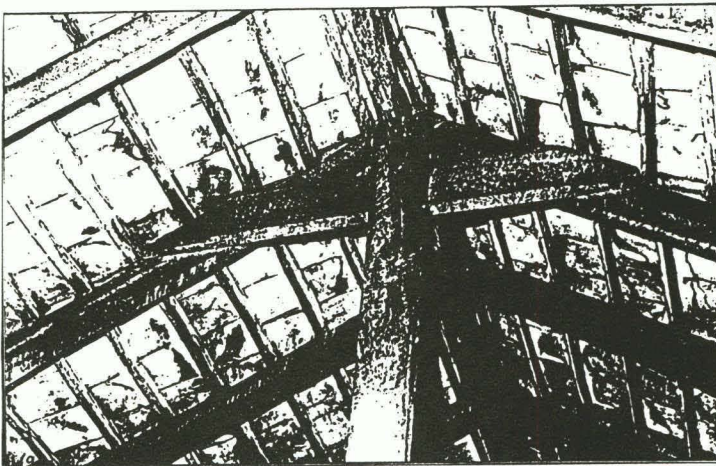
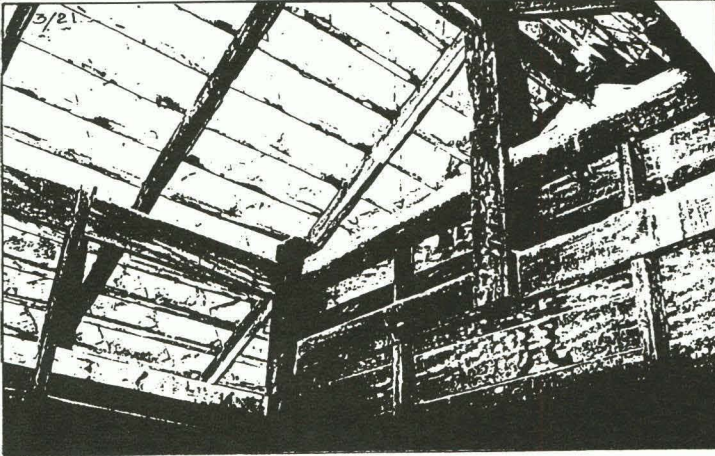
รูปที่ 18. โครงสร้างหลังคาเรือนไทยภาคใต้แบบดั้งเดิม

- ก. หลังคามุงจาก ถ่ายรับแรงลงกลอน แป้ จันทันคู่ ช่อ คั้งและเสา (บน)
- ข. หลังคามุงกระเบื้อง ถ่ายรับแรงลงระแนง กลอน แป้ จันทันคู่ ช่อ คั้งและเสา (ล่าง)



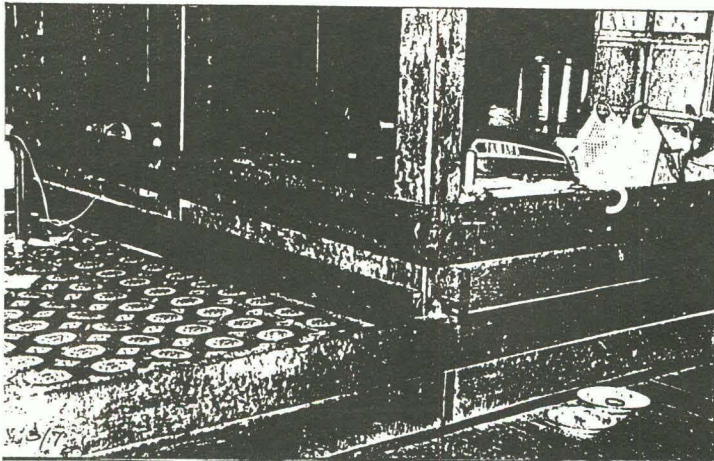
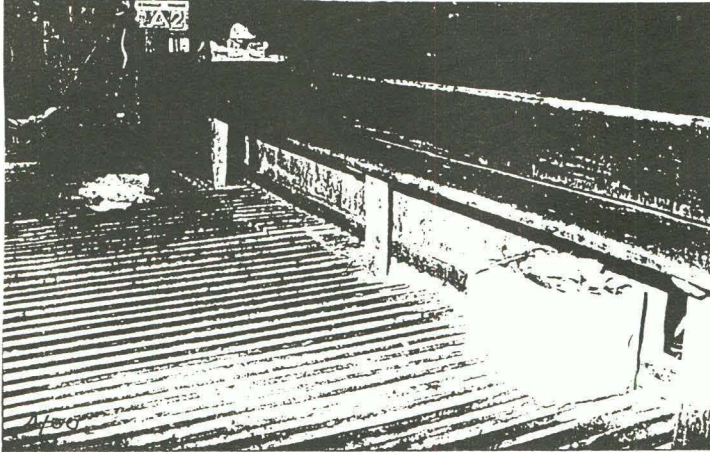
รูปที่ 14. โครงสร้างหลังคาเรือนไทยภาคใต้ แบบยุคลหลัง

- ก. การประกอบดั่งลอย และอกไก่ (แปทุ) เสริมรับจันทัน (บน)
- ข. โครงสร้างหลังคาปั้นหยา (ล่าง)



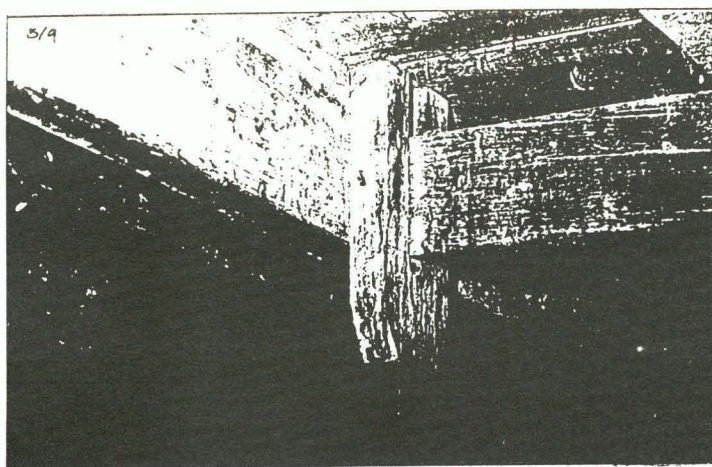
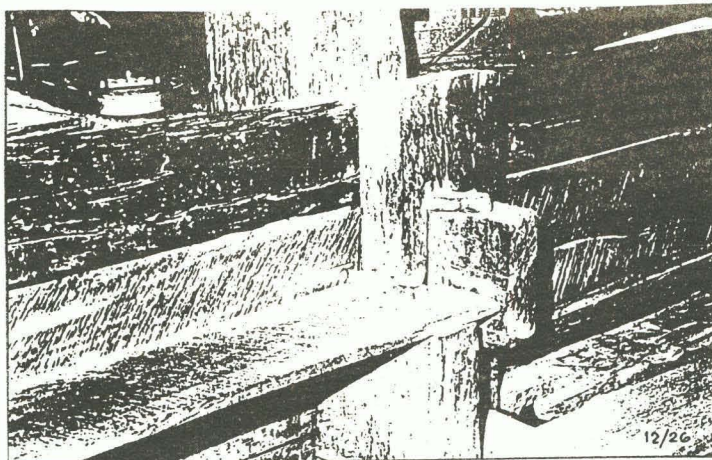
รูปที่ 15. โครงสร้างหลังคาเรือนไทยภาคใต้แบบยุคหลัง

- ก. การประกอบดั่งลอย ช่อ จันทันตุ๋ จันทันพราง (บน)
- ข. การประกอบช่อคัต (ล่าง)



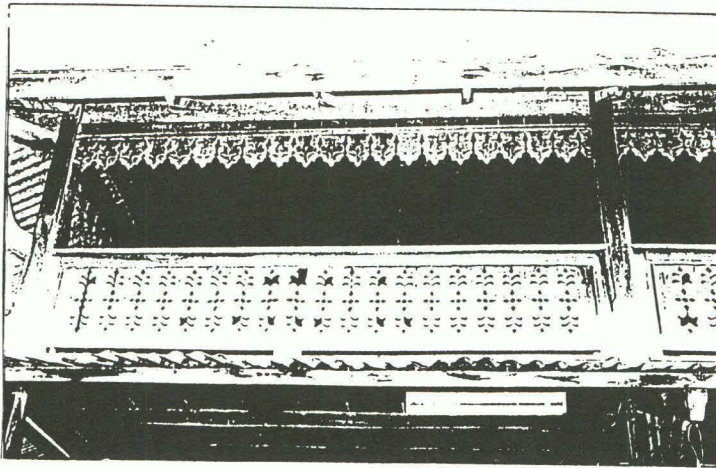
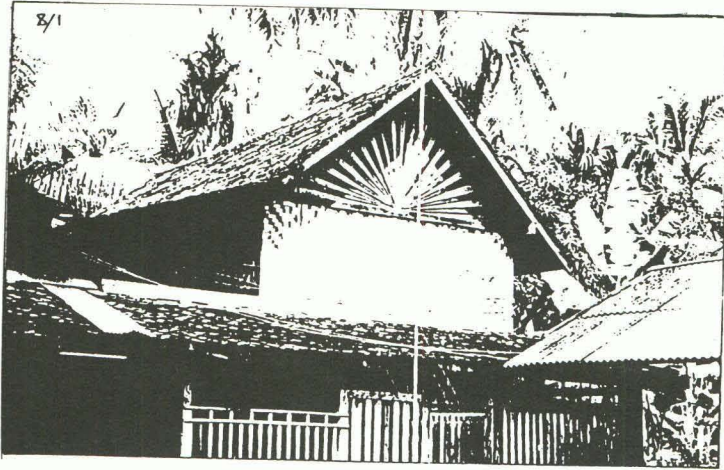
รูปที่ 16. พื้นเรือนไทยภาคใต้

- ก. การวางกระดานเสียบ และพื้นระเบียงแบบฟาก (บน)
- ข. การเล่นระดับพื้น (ล่าง)



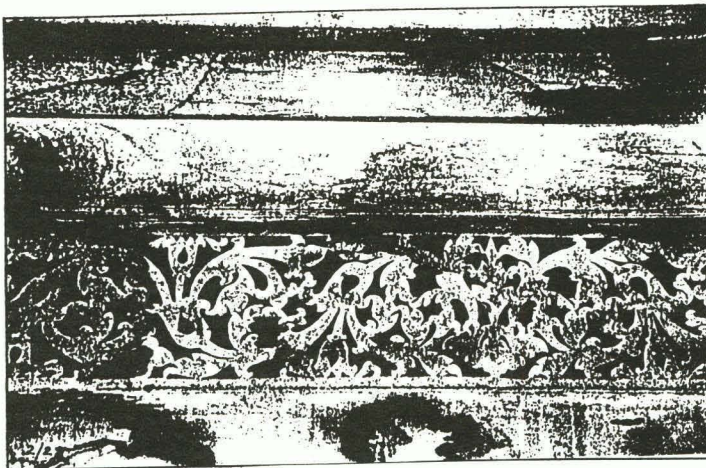
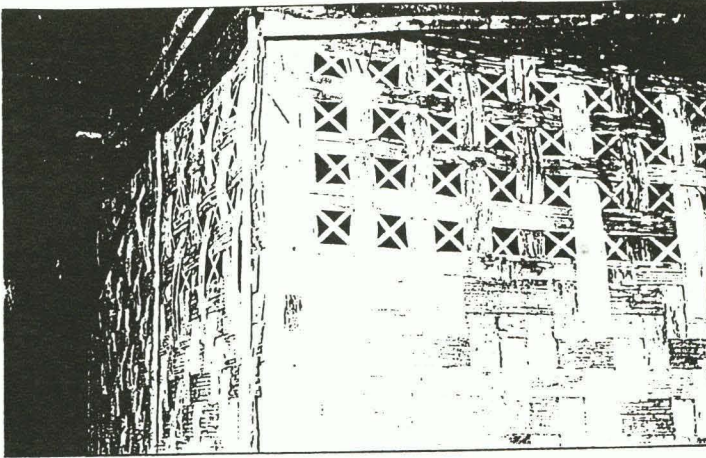
รูปที่ 17. การต่อเติมเรือไทยภาคใต้

- ก. การถ่ายรับแรงโดยใช้ค้ำคาวห้อยหัว (บน)
- ข. การถ่ายรับแรงโดยใช้ โขง หรือหน้าพราน (ล่าง)



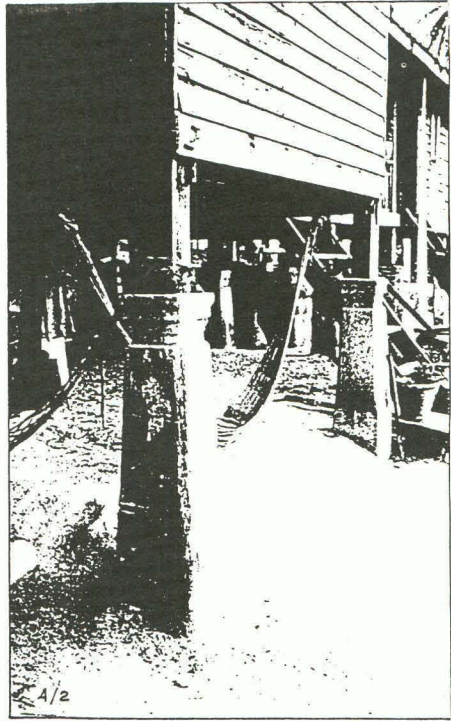
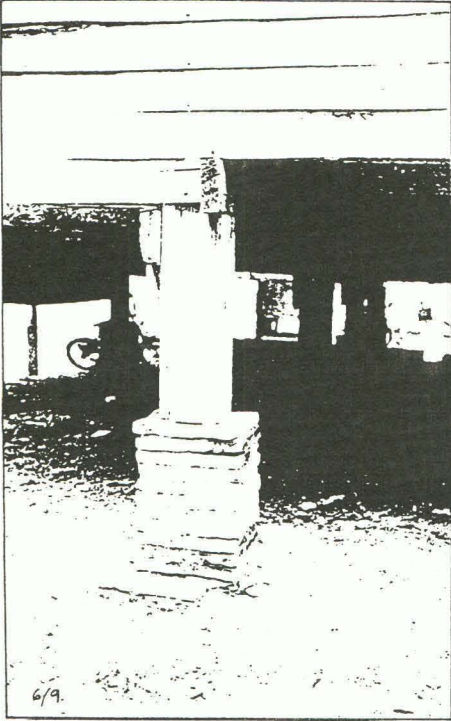
รูปที่ 18. การประดิษฐ์ตกแต่งเรือนไทยภาคใต้

- ก. การตกแต่งหน้าจั่ว (บน)
- ข. การตกแต่งระย้า และลูกกรงด้วยงานฉลุไม้ (ล่าง)



รูปที่ 19. การประดิษฐ์ตกแต่งเรือนไทยภาคใต้

- ก. การใช้ไม้ไผ่สานตกแต่งช่องระบายอากาศ (บน)
- ข. การใช้ไม้กระดานฉลุตกแต่งช่องระบายอากาศ (ล่าง)



รูปที่ 20. ลักษณะของดินเผา