

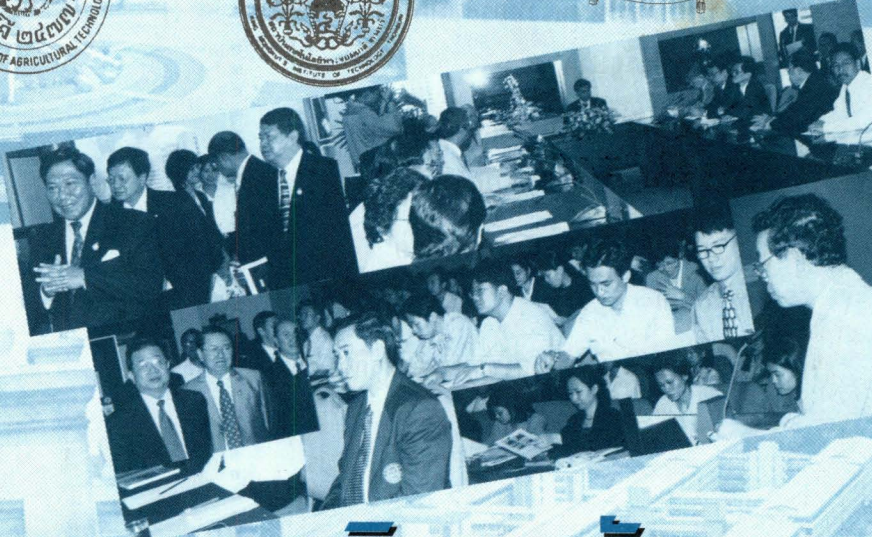
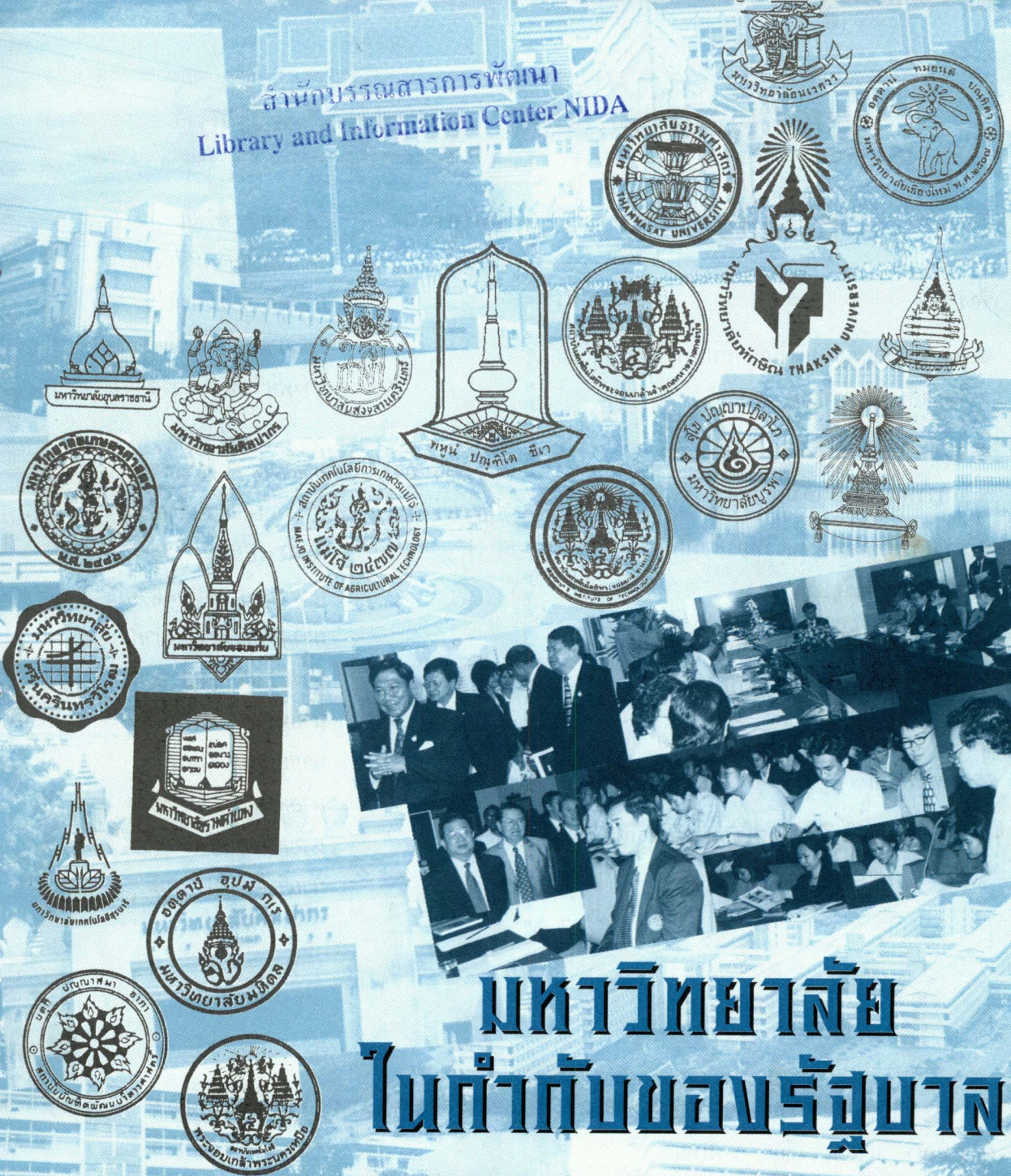


อ นุ ส า ร

# จดหมายเหตุ

ISSN 0125 - 2461 ปีที่ 26 ฉบับที่ 264 มิถุนายน 2543

สำนักบรรณสารการพัฒนา  
Library and Information Center NIDA



## มหาวิทยาลัย ในกำกับของรัฐสุบาส



# อุดมศึกษา

## เอกสารเผยแพร่ ของ ทบวงมหาวิทยาลัย

### สารบัญ

เรื่อง	หน้า	ที่ปรึกษา	
• สรุปมติคณะรัฐมนตรีเกี่ยวกับมหาวิทยาลัย ในกำกับของรัฐบาล	3	รศ.วันชัย ศิริชนะ รศ.สงคราม เหลืองทองคำ นายสุชาติ เมืองแก้ว รศ.สมศักดิ์ จักรไพวงษ์ นางพัชรี พิทยवाल	
• สรุปคำตอบกระทู้ถามเรื่องการแยก มหาวิทยาลัยเป็นองค์กรอิสระ	5	บรรณาธิการ	นายกมล ศรีประสานัน
• การเตรียมการให้มหาวิทยาลัยเป็นองค์กร ในกำกับของรัฐบาล	8	กองบรรณาธิการ	นายกฤษณ์กร วงศ์ไทย นางสาวปิยาณี วิริยานนท์ นายदनุพล อุ่นจินตามณี นางสาวจรินธร ธนาศิลปกุล นางปราณี ชื่นอารมณ์ นายพรชัย สิทธินันท์ นายบุญคง สีเสน นายจรัส เล็กเกาะทวด นายอุดมศักดิ์ ศรีแก้ว นายวิรัตน์ มานะมุตติ
• สรุปผลการคัดเลือกบุคคลเข้าศึกษาใน สถาบันอุดมศึกษา ประจำปี 2543	13		
• 8 ปี แห่งการสถาปนามหาวิทยาลัย วลัยลักษณ์	16		
• สมรรถภาพเชิงวิชาชีพสาขาบริหารธุรกิจ	20		

เจ้าของ ทบวงมหาวิทยาลัย โทร. 245-8323, 245-8923 FAX. 245-8923, 245-8930

ผู้โฆษณา นายกฤษณ์กร วงศ์ไทย

พิมพ์ที่ โรงพิมพ์แห่งจุฬาลงกรณ์มหาวิทยาลัย โทร. 2153612, 2183563-4

## สรุปมติคณะรัฐมนตรี เกี่ยวกับหลักการและแนวทางการดำเนินการปรับเปลี่ยนสถานภาพ จากมหาวิทยาลัยของรัฐไปเป็นมหาวิทยาลัยในกำกับของรัฐ

1. ในการบริหารมหาวิทยาลัยในกำกับของรัฐ ที่ให้อิสระกับมหาวิทยาลัยนั้น ให้ทุกมหาวิทยาลัย คำนึงถึงเป้าหมายสูงสุด คือ คุณภาพของการศึกษา โดยมีหลักการ ดังนี้

- 1.1 มีการบริหารจัดการที่มีประสิทธิภาพ
- 1.2 สามารถผลิตบัณฑิตที่มีคุณภาพ เทียบกับนานาชาติ
- 1.3 มีความรับผิดชอบในการบริหารงาน และ
- 1.4 มีระบบการปกครองที่ดีในการบริหารจัดการสถาบันอุดมศึกษาในกำกับของรัฐ โดยกำหนด เป็นสัญญาระหว่างมหาวิทยาลัยในกำกับของรัฐกับ รัฐบาล

2. การกำหนดวิธีการและระยะเวลาการปรับเปลี่ยนข้าราชการเข้าสู่การเป็นพนักงานของมหาวิทยาลัยของรัฐ โดยหลักการไม่ควรมีบุคลากร 2 ประเภท ในหน่วยงานเดียวกัน ดังนั้น จึงควรมีบุคลากร ประเภทเดียว แต่หากมีความจำเป็นในระยะแรกก็อาจให้มีบุคลากร 2 ประเภทไปก่อน โดยให้มีเป้าหมาย กำหนดกรอบระยะเวลาในการปรับเปลี่ยนให้มีบุคลากร ประเภทเดียวในที่สุด ส่วนจะกำหนดระยะเวลาเท่าใด ให้แต่ละมหาวิทยาลัยพิจารณาตามความเหมาะสม เช่น ไม่เกิน 4 ปี ตามแนวทางที่คณะกรรมการส่งเสริม สนับสนุนให้มหาวิทยาลัยของรัฐปรับเปลี่ยนเป็น มหาวิทยาลัยในกำกับของรัฐ ซึ่งมีรองนายกรัฐมนตรี (นายพิชัย รัตตกุล) เป็นประธาน ได้พิจารณาไว้

3. การให้ข้าราชการที่เปลี่ยนสถานภาพเป็น

พนักงานของมหาวิทยาลัยมีสิทธิได้รับเครื่องราช- อิศริยาภรณ์ต่อเนืองนั้น ให้เป็นไปตามมติคณะอนุกรม- การพิจารณาการจัดตั้งและพัฒนาองค์การมหาชน ซึ่ง มีรัฐมนตรีประจำสำนักนายกรัฐมนตรี (นายอภิสิทธิ์ เวชชาชีวะ) เป็นประธาน โดยให้เฉพาะข้าราชการมหา- วิทยาลัยซึ่งเปลี่ยนสภาพเป็นพนักงานมหาวิทยาลัยมี สิทธิได้รับเครื่องราชอิสริยาภรณ์ต่อไปอีกเสมือนเป็น ข้าราชการ และให้สำนักเลขาธิการคณะรัฐมนตรี พิจารณาแก้ไขระบบสำนักนายกรัฐมนตรีว่าด้วยเครื่อง ราชอิสริยาภรณ์ต่อไป

4. เห็นชอบให้จัดตั้งกองทุนคงยอดเงินต้น และให้สำนักงบประมาณพิจารณาจัดสรรงบประมาณ ให้ตามความจำเป็น เหมาะสม และสอดคล้องกับ ฐานะทางการเงินการคลังของประเทศ

5. การขอใ้ยกเว้นภาษีเงินได้ให้แก่มหา- วิทยาลัยที่จะเปลี่ยนสภาพของมหาวิทยาลัยของรัฐที่ เป็นส่วนราชการไปเป็นมหาวิทยาลัยในกำกับของรัฐนั้น เนื่องจากการเปลี่ยนสภาพยังคงมีสถานะเป็นนิติบุคคล ตามพระราชบัญญัติของแต่ละมหาวิทยาลัยเช่นเดียวกับ ก่อนที่จะมีการเปลี่ยนสภาพมหาวิทยาลัยจึงไม่เข้า ลักษณะเป็นบริษัทหรือห้างหุ้นส่วนนิติบุคคล ตามมาตรา 39 แห่งประมวลรัษฎากร และไม่มีหน้าที่ต้องเสียภาษี เงินได้แต่อย่างใด จึงไม่มีกรณีที่จะต้องดำเนินการ ยกเว้นเงินได้ให้แก่มหาวิทยาลัยอีก

6. การขอให้ผู้บริจาคทรัพย์สินหรือเงินให้กับ มหาวิทยาลัยให้สามารถนำไปยกเว้นหรือลดหย่อนใน การคำนวณภาษีเงินได้นั้น เห็นชอบให้ผู้บริจาคเงิน หรือทรัพย์สินให้แก่มหาวิทยาลัยได้รับสิทธิและ

ประโยชน์ในทางภาษีเช่นเดียวกับก่อนที่จะมีการเปลี่ยนแปลงสภาพ โดยให้กระทรวงการคลังรับไปพิจารณากำหนดไว้ในกฎหมายภาษีอากรที่ออกตามความในประมวลรัษฎากร

7. การแก้ไขพระราชบัญญัติกองทุนบำเหน็จบำนาญข้าราชการ พ.ศ. 2539 โดยให้ “ข้าราชการ” ตามความในพระราชบัญญัติดังกล่าว หมายความว่ารวมถึงพนักงานของมหาวิทยาลัยในกำกับของรัฐด้วยนั้น สามารถระบุในกฎหมายของมหาวิทยาลัยแต่ละแห่งได้ เนื่องจากพระราชบัญญัติกองทุนฯ ได้เปิดช่องไว้แล้ว โดยหลักการ รัฐสนับสนุนการได้รับเงินทดแทนในลักษณะบำเหน็จบำนาญจากเงินงบประมาณของทางราชการส่วนหนึ่งซึ่งต้องพิจารณาควบคู่ไปกับการเปลี่ยนแปลงฐานเงินเดือนและจะต้องปรับปรุงพระราชบัญญัติบำเหน็จบำนาญฯ เรื่องนี้อยู่ระหว่างการพิจารณาของคณะกรรมการกองทุนบำเหน็จบำนาญข้าราชการ จึงให้คณะกรรมการฯ ได้เร่งรัดพิจารณาให้เป็นไปตามหลักการและแนวทางดังกล่าวต่อไป

8. งบประมาณดำเนินการ ซึ่งขอกำหนดวงเงินอุดหนุนค่าใช้จ่ายต่อหัวที่แตกต่างกันไปในแต่ละสาขาวิชาและระดับการศึกษา โดยระยะแรกให้จัดสรรงบประมาณค่าใช้จ่ายดำเนินการเพิ่มร้อยละ 10 เป็นเกณฑ์ในการคำนวณไปก่อน และจัดสรรงบประมาณในหมวดเงินเดือนเพิ่มร้อยละ 60 จากอัตราเงินเดือนปัจจุบันของข้าราชการเมื่อข้าราชการผู้นั้นผ่านการประเมินเข้าสู่ระบบใหม่ตามวิธีการที่มหาวิทยาลัยกำหนดนั้น ข้อเสนอในการจัดสรรงบประมาณค่าใช้จ่ายดำเนินการเพิ่มร้อยละ 10 ให้สำนักงานประมาณพิจารณาจัดสรรงบประมาณให้เหมาะสมโดยต้องไม่น้อยกว่าที่ได้รับในปัจจุบันและเพิ่มขึ้นในอัตราที่เหมาะสมกับการเติบโตของงบประมาณรวมและภาวะเศรษฐกิจส่วนการจัดสรรงบประมาณในหมวดเงินเดือนเพิ่มร้อยละ 60 จากอัตราเงินเดือนปัจจุบันของข้าราชการต้องคำนึงถึงสัดส่วนบุคลากรที่เป็นพนักงานต่อข้าราชการ โดยมอบให้กระทรวงการคลังรับไปพิจารณาร่วมกับทบวงมหาวิทยาลัยและสำนักงานประมาณตามหลักการดังกล่าว

และเสนอคณะรัฐมนตรีพิจารณาต่อไป

9. ในการให้อิสระในการบริหารการเงินนั้น ในส่วนของเงินนอกงบประมาณ โดยที่การจ่ายเงินงบประมาณแผ่นดินจะกระทำได้อัตโนมัติเป็นพระราชบัญญัติโดยรัฐบาลเป็นผู้เสนอ ซึ่งจำเป็นอย่างยิ่งที่จะต้องนำข้อมูลเงินนอกงบประมาณมาเสนอฝ่ายบริหารและฝ่ายนิติบัญญัติพิจารณาประกอบการอนุมัติงบประมาณรายจ่ายประจำปี จึงให้มหาวิทยาลัยต้องรายงานรายรับและรายจ่ายให้รัฐบาลและส่วนราชการที่เกี่ยวข้อง เช่น กระทรวงการคลัง สำนักงานประมาณและสำนักงานการตรวจเงินแผ่นดิน

นอกจากนี้ เพื่อเป็นการเตรียมความพร้อมในการที่จะปรับเปลี่ยนเป็นมหาวิทยาลัยในกำกับของรัฐ มหาวิทยาลัยทุกแห่งควรเร่งรัดการสร้างระบบบริหารจัดการ รวม 7 ประการ ตามความเห็นของสำนักงานประมาณด้วย

10. สิทธิการค้าประกันหรือสิทธิการประกันตัวของบุคคลที่เป็นพนักงานถาวรของมหาวิทยาลัยเช่นเดียวกับข้าราชการนั้น เห็นชอบให้คงสิทธิดังกล่าวเพื่อเป็นการรักษาสิทธิอันควรมีควรได้เช่นเดียวกับเจ้าหน้าที่อื่น ๆ ของรัฐ และเป็นการสร้างแรงจูงใจให้ข้าราชการปรับเปลี่ยนไปเป็นพนักงานของมหาวิทยาลัย

11. โดยที่แผนปฏิบัติการในการดำเนินการปรับเปลี่ยนเป็นมหาวิทยาลัยในกำกับของรัฐบาลได้กำหนดระยะเวลาในการดำเนินการปรับเปลี่ยนเป็นมหาวิทยาลัยในกำกับของรัฐบาล 20 แห่งไว้ภายในปี 2545 ซึ่งปัจจุบันคณะรัฐมนตรีอนุมัติหลักการร่างกฎหมายของมหาวิทยาลัยเพียง 2 แห่ง คือ จุฬาลงกรณ์มหาวิทยาลัยและมหาวิทยาลัยนเรศวร ร่างกฎหมายทั้ง 2 ฉบับ กำลังอยู่ระหว่างการตรวจพิจารณาของสำนักงานคณะกรรมการกฤษฎีกา ซึ่งเมื่อกำหนดหลักเกณฑ์และแนวทางในเรื่องนี้ชัดเจนแล้ว สำนักงานคณะกรรมการกฤษฎีกาควรเร่งรัดการตรวจพิจารณา และมหาวิทยาลัยต่าง ๆ ก็ควรเสนอร่างกฎหมายให้คณะรัฐมนตรีพิจารณาตามกำหนดระยะเวลา

12. การปรับเปลี่ยนสถานภาพของมหาวิทยาลัยของรัฐไปเป็นมหาวิทยาลัยในกำกับของรัฐ ไม่เกี่ยวข้องกับปัญหาที่นักศึกษาอาจต้องรับภาระค่าใช้จ่ายในการเรียนสูงขึ้น เนื่องจากภาระของรัฐบาลในด้านการศึกษาระดับพื้นฐาน และโดยที่การเป็นมหาวิทยาลัยในกำกับของรัฐจะทำให้มหาวิทยาลัยมีรายได้มาสนับสนุนมากขึ้น กระทรวงการคลังควรปรับปรุงกองทุนกู้ยืมเพื่อการศึกษาเพื่อตอบสนองความต้องการในระดับ

อุดมศึกษาเพิ่มขึ้นเพื่อให้มีการปิดกั้นโอกาสแก่ผู้มีความรู้ความสามารถที่มีฐานะยากจน

13. ให้ทบวงมหาวิทยาลัย และรัฐมนตรีประจำสำนักนายกรัฐมนตรี (นายอภิสิทธิ์ เวชชาชีวะ) ติดตามประสานงานการดำเนินการเพื่อสนับสนุนการปรับเปลี่ยนสถานภาพมหาวิทยาลัยของรัฐไปเป็นมหาวิทยาลัยในกำกับของรัฐ แล้วรายงานความคืบหน้า ปัญหาอุปสรรคต่าง ๆ ให้คณะรัฐมนตรีทราบเป็นระยะ ๆ



**สรุปคำตอบกระทู้ถามที่ 765 ร.**  
**เรื่อง การแยกมหาวิทยาลัยเป็นองค์กรอิสระ**  
**รายงานต่อสภาผู้แทนราษฎร**  
**โดยนายประจวบ ไชยสาส์น รัฐมนตรีว่าการทบวงมหาวิทยาลัย**

● รัฐบาลมีกำหนดระยะเวลาในการปรับเปลี่ยนระบบงานของมหาวิทยาลัยต่าง ๆ ไปสู่ระบบใหม่ให้แล้วเสร็จภายในกี่ปี

รัฐบาลมีกำหนดระยะเวลาในการปรับเปลี่ยนงานของมหาวิทยาลัยต่าง ๆ ไปสู่ระบบใหม่ให้แล้วเสร็จภายใน 5 ปี คือ ภายใน 2545 นับตั้งแต่มีมติคณะรัฐมนตรีเมื่อวันที่ 27 มกราคม 2541 โดยทบวงมหาวิทยาลัยได้ให้มหาวิทยาลัย/สถาบันทุกแห่งเสนอแผนปฏิบัติการในการปรับเปลี่ยนให้มหาวิทยาลัย/สถาบันของรัฐเป็นมหาวิทยาลัย/สถาบันในกำกับรัฐบาล และทบวงมหาวิทยาลัยประมวลเสนอคณะรัฐมนตรีในคราวประชุมเมื่อวันที่ 25 พฤษภาคม 2542 และคณะรัฐมนตรีมีมติเห็นชอบตามที่ทบวงฯ เสนอ โดยในแผนปฏิบัติการกำหนดว่ามหาวิทยาลัย/สถาบัน จะเสนอร่าง พ.ร.บ. มหาวิทยาลัยในกำกับรัฐ จำนวน 20 แห่ง เสนอต่อรัฐบาล ดังนี้

1) ภายในปี 2542 จำนวน 5 แห่ง ได้แก่

- 1.1 มหาวิทยาลัยมหิดล
- 1.2 มหาวิทยาลัยทักษิณ
- 1.3 มหาวิทยาลัยบูรพา
- 1.4 มหาวิทยาลัยนเรศวร
- 1.5 จุฬาลงกรณ์มหาวิทยาลัย

ขณะนี้จุฬาลงกรณ์มหาวิทยาลัยและมหาวิทยาลัยนเรศวรได้เสนอร่างพระราชบัญญัติต่อคณะรัฐมนตรีแล้ว และขณะนี้อยู่ระหว่างการพิจารณาของสำนักงานคณะกรรมการกฤษฎีกา

2) ภายในปี 2543 จำนวน 6 แห่ง ได้แก่

- 2.1 มหาวิทยาลัยเชียงใหม่
- 2.2 มหาวิทยาลัยรามคำแหง
- 2.3 มหาวิทยาลัยแม่โจ้
- 2.4 มหาวิทยาลัยมหาสารคาม
- 2.5 สถาบันเทคโนโลยีพระจอมเกล้า

พระนครเหนือ

## 2.6 มหาวิทยาลัยศรีนครินทรวิโรฒ

### 3) ภายในปี 2544 จำนวน 6 แห่ง ได้แก่

- 3.1 มหาวิทยาลัยอุบลราชธานี
- 3.2 มหาวิทยาลัยขอนแก่น
- 3.3 มหาวิทยาลัยศิลปากร
- 3.4 มหาวิทยาลัยสงขลานครินทร์
- 3.5 มหาวิทยาลัยสุโขทัยธรรมมาธิราช
- 3.6 สถาบันบัณฑิตพัฒนบริหารศาสตร์

### 4) ภายในปี 2545 จำนวน 2 แห่ง ได้แก่

- 4.1 มหาวิทยาลัยธรรมศาสตร์
- 4.2 สถาบันเทคโนโลยีพระจอมเกล้าเจ้าคุณ

ทหารลาดกระบัง

5) ไม่ระบุระยะเวลา จำนวน 1 แห่ง แต่คาดว่าจะเสนอภายในปี 2544 คือ มหาวิทยาลัยเกษตรศาสตร์

## ● การที่มหาวิทยาลัยแยกออกจากระบบราชการเพื่อเป็นองค์กรอิสระ มีข้อดีและข้อเสียอย่างไร

มหาวิทยาลัยแยกออกจากระบบราชการ มีข้อดีและข้อเสีย ดังนี้

### ข้อดี

มหาวิทยาลัยจะยังคงสถานภาพเป็นหน่วยงานของรัฐและเป็นนิติบุคคลภายใต้การกำกับของรัฐโดยทบวงมหาวิทยาลัย และยังคงได้รับการจัดสรรงบประมาณจากงบประมาณแผ่นดินตาม พ.ร.บ. วิธีการงบประมาณ ในลักษณะเงินอุดหนุนทั่วไปสำหรับงบดำเนินการ และจะมีความเป็นอิสระและคล่องตัวในการบริหารงานอย่างเต็มที่ โดยสภามหาวิทยาลัยสามารถกำหนดระเบียบข้อบังคับในการบริหารจัดการต่าง ๆ ได้โดยอิสระภายใต้กรอบแห่ง พ.ร.บ. ของมหาวิทยาลัยนั้น การบริหารจัดการจะสิ้นสุดที่สภามหาวิทยาลัยเป็นส่วนใหญ่ ยกเว้นเรื่องที่จะเสนอคณะรัฐมนตรี ที่ต้องเสนอรัฐมนตรีว่าการทบวงมหาวิทยาลัยให้ความเห็นชอบและนำเสนอคณะรัฐมนตรีต่อไป มหาวิทยาลัยในกำกับของรัฐสามารถ

บริหารงานด้านต่าง ๆ ได้อย่างอิสระ ได้แก่

1) การบริหารงานบุคคล สภามหาวิทยาลัยจะเป็นผู้ออกระเบียบข้อบังคับว่าด้วยการบริหารงานบุคคล กำหนดอัตราค่าตอบแทนและบัญชีเงินเดือน และกำหนดเงื่อนไขการจ้างและกลไกการประเมินรวมทั้งสวัสดิการและสิทธิประโยชน์ต่าง ๆ ให้มีความเหมาะสมและสามารถที่จะดึงดูดคนเก่งคนดีเข้าสู่ระบบมหาวิทยาลัยได้

2) การบริหารด้านงบประมาณและทรัพย์สิน รัฐบาลยังคงให้การสนับสนุนงบประมาณให้กับมหาวิทยาลัยให้เพียงพอที่จะประกันคุณภาพการศึกษาไว้ได้ ในรูปแบบเงินอุดหนุนทั่วไปซึ่งเป็นไปตาม พ.ร.บ. การศึกษาแห่งชาติ พ.ศ. 2542 โดยมหาวิทยาลัยเป็นผู้กำหนดระบบการบริหารงบประมาณ การเงินการบัญชีและทรัพย์สินของตนเอง โดยสำนักงานตรวจเงินแผ่นดินจะเป็นผู้ตรวจสอบบัญชีของมหาวิทยาลัยในลักษณะการตรวจสอบภายหลังสำหรับรายได้ของมหาวิทยาลัยยังคงไม่ต้องนำส่งคืนกระทรวงการคลัง เช่นเดิม นอกจากนี้ยังสามารถหารายได้จากแหล่งต่าง ๆ มาช่วยเสริมสร้างความแข็งแกร่งของมหาวิทยาลัยได้อีกด้วย

3) การบริหารงานทางวิชาการของมหาวิทยาลัยในกำกับรัฐเป็นไปตามหลัก “เสรีภาพทางวิชาการ” โดยให้ดำเนินการในเรื่องการอนุมัติหลักสูตร การอนุมัติเปิดการสอนการอนุมัติจัดตั้ง ยุบ เลิก หน่วยงานต่าง ๆ เสริจลินที่สภามหาวิทยาลัย เพื่อให้การบริหารเป็นไปอย่างมีประสิทธิภาพสูงสุด แต่ต้องสอดคล้องกับนโยบายและเป็นไปตามมาตรฐานทางวิชาการที่กำหนดโดยหน่วยงานกลาง

4) การกำกับและการตรวจสอบ มหาวิทยาลัยจะเป็นผู้พัฒนาระบบการติดตาม ตรวจสอบ เพื่อประโยชน์ในการบริหารของสถาบัน โดยมีสภามหาวิทยาลัยเป็นผู้รับผิดชอบผลการดำเนินการต่อรัฐบาล

### ข้อเสีย

1) การเป็นมหาวิทยาลัยในกำกับรัฐ องค์กรที่มีความสำคัญในการบริหาร ก็คือ สภามหาวิทยาลัย และผู้บริหารของมหาวิทยาลัย ซึ่งการได้มาของผู้บริหารของมหาวิทยาลัยจะต้องมีความโปร่งใส ยุติธรรม และเหมาะสมกับปรัชญาและจุดมุ่งหมายของมหาวิทยาลัย จึงจะนำให้มหาวิทยาลัยมีประสิทธิภาพสูงสุดในการดำเนินงานและมีความเป็นเลิศทางวิชาการอย่างแท้จริง

2) ระบบการเงินงบประมาณ เป็นในรูปแบบของเงินอุดหนุนทั่วไป การอนุมัติการใช้จ่ายเงินงบประมาณเป็นไปอย่างคล่องตัว จึงควรมีการกำกับด้วยระบบการติดตามและตรวจสอบที่มีประสิทธิภาพ ทั้งภายในและภายนอกมหาวิทยาลัยที่มีความโปร่งใส และเปิดเผยต่อสาธารณชนได้

● เมื่อมหาวิทยาลัยแยกตัวออกจากระบบราชการมาเป็นองค์กรอิสระแล้ว งบประมาณที่รัฐบาลจะจัดสรรให้มหาวิทยาลัยต่าง ๆ จะมีปัญหาหรือไม่ ถ้ามี รัฐบาลมีวิธีการที่จะแก้ไขหรือช่วยเหลืออย่างไร

ทบวงมหาวิทยาลัยขอชี้แจงว่า การเป็นมหาวิทยาลัยในกำกับรัฐบาล *ไม่ใช่หน่วยงานที่เป็นองค์กรอิสระมหาชน ตามกรอบของมาตรา 5 ของ พ.ร.บ.องค์การมหาชน พ.ศ.2542* แต่มีสถานภาพเป็นหน่วยงานของรัฐที่ไม่ใช้ระบบบริหารแบบราชการเช่นหน่วยงานอื่น ๆ โดยมีฐานะเป็นส่วนราชการในประเภทหน่วยงานอื่นใดของรัฐ ตามมาตรา 4 แห่งพระราชบัญญัติวิธีการงบประมาณ พ.ศ. 2502 ซึ่งคำว่า “ส่วนราชการ” หมายความว่า กระทรวง ทบวง กรม หรือทบวงการเมืองที่มีฐานะเทียบเท่าสำนักงานหรือหน่วยราชการอื่นใดของรัฐ แต่ไม่รวมตลอดถึงรัฐวิสาหกิจหรือหน่วยงานตามกฎหมายว่าด้วยระเบียบบริหารราชการท้องถิ่น จากความหมายนี้ มหาวิทยาลัยในกำกับจึงถือว่าเป็นหน่วยราชการอื่นใดของรัฐ ทั้งนี้

เป็นไปตามที่สำนักงานคณะกรรมการกฤษฎีกาได้แจ้งให้ทบวงมหาวิทยาลัยรับทราบสถานภาพของมหาวิทยาลัยเทคโนโลยีพระจอมเกล้าธนบุรี ซึ่งมีการปรับเปลี่ยนจากการเป็นมหาวิทยาลัยของรัฐที่เป็นส่วนราชการไปเป็นมหาวิทยาลัยในกำกับของรัฐ โดยมหาวิทยาลัยในกำกับของรัฐแต่ละแห่งจะมีพระราชบัญญัติของตนเอง และกำหนดสาระในการบริหารและกำกวดูแลด้านต่าง ๆ ไว้ใน พ.ร.บ. ดังนั้นจึงมีลักษณะเป็น *หน่วยงานของรัฐที่มีการบริหารจัดการโดยอิสระและคล่องตัว ที่ไม่ใช่รูปแบบราชการ โดยให้การตัดสินใจในการบริหารจัดการสิ้นสุดที่สภามหาวิทยาลัย/สถาบัน ในลักษณะที่เรียกว่า Autonomization หรือ Coporatization หรือ Debureaucratization ไม่ใช่หมายถึงเป็นการแปรรูปส่วนราชการเป็นหน่วยงานเอกชน ในลักษณะที่เรียกว่า Privatization* ดังนั้น รัฐบาลจึงยังให้การจัดสรรงบประมาณในแต่ละปี แต่เป็นในรูปแบบเงินอุดหนุนทั่วไปในลักษณะ ดังนี้

1) งบดำเนินการ จะจัดสรรให้กับมหาวิทยาลัย โดยคิดจากค่าใช้จ่ายต่อหัวในการผลิตนักศึกษา ทั้งนี้ มหาวิทยาลัยจะต้องเปลี่ยนระบบบัญชีเป็นระบบบัญชีต้นทุน ซึ่งทบวงมหาวิทยาลัยได้ดำเนินการจัดทำระบบบัญชีที่เป็นตัวอย่างให้กับมหาวิทยาลัย เพื่อนำไปปรับปรุงใช้ให้เหมาะสมกับปรัชญา จุดมุ่งหมายและแนวทางการผลิตบัณฑิตของแต่ละแห่ง ซึ่งคาดว่าจะแล้วเสร็จประมาณเดือนเมษายน ปี 2543 นี้ และจะนำไปทดลองปฏิบัติกับมหาวิทยาลัยโดยความสมัครใจ จำนวน 2 แห่ง เป็นการนำร่อง

2) งบลงทุน ร่วมกันพิจารณาตามความจำเป็นระหว่างรัฐบาลกับมหาวิทยาลัยเป็นรายโครงการ

3) งบประมาณสนับสนุนการวิจัย จะแยกเป็นงบสนับสนุนวิจัยพื้นฐานโดยคิดเป็นร้อยละของวงเงินงบดำเนินการตามที่ตกลงกัน สำหรับวิจัยอื่น ๆ ใช้ระบบการแข่งขัน

4) งบประมาณอื่น ๆ พิจารณาเป็นกรณีไป ■

## การเตรียมการให้มหาวิทยาลัยของรัฐที่เป็นส่วนราชการไปเป็น มหาวิทยาลัยในกำกับของรัฐบาล

สุชาติ เมืองแก้ว  
รองปลัดทบวงมหาวิทยาลัย

### 1. ความเป็นมา

1.1 มหาวิทยาลัยเป็นหน่วยงานที่ต้องการความคล่องตัวมีการบริหารจัดการที่มีประสิทธิภาพ เพื่อความเป็นเลิศทางวิชาการ และชั้นนำสังคมในทางที่ถูกต้องตามหลักสากลทั่วไปในโลก

1.2 นโยบายของรัฐบาลมีความชัดเจนตั้งแต่ปี พ.ศ. 2513 ซึ่งอยากจะเห็นมหาวิทยาลัยของรัฐมี ความเป็นเลิศทางวิชาการ และมาตรฐานที่ทัดเทียมกับ นานาประเทศ ทั้งในกระบวนการบริหารจัดการ การเรียนการสอน การเสริมสร้างองค์ความรู้ การถ่ายทอดเทคโนโลยีเพื่อการพัฒนาและมีผลผลิตทาง วิชาการได้มาตรฐานสากลแข่งขันกับนานาประเทศได้

1.3 โดยที่พระราชบัญญัติการศึกษาแห่งชาติ พ.ศ. 2542 ได้กำหนดแนวทางให้มหาวิทยาลัยที่เป็น ส่วนราชการพัฒนาไปสู่การเป็นมหาวิทยาลัยในกำกับ ของรัฐบาล

ประกอบกับนโยบายของรัฐบาลปัจจุบันได้กำหนด ทิศทางการพัฒนามหาวิทยาลัยของรัฐที่เป็นส่วนราชการ ให้มีการปรับระบบบริหารจัดการใหม่ให้เป็นมหา- วิทยาลัยที่มีอิสระส่วนราชการ หรือเรียกว่ามหาวิทยาลัยใน กำกับของรัฐบาลภายในปี พ.ศ. 2545

1.4 การแข่งขันการจัดบริการการศึกษาระดับ อุดมศึกษาจากต่างประเทศมีเพิ่มมากขึ้น โดยเฉพาะ มหาวิทยาลัยชั้นนำที่มีชื่อเสียงจากประเทศต่าง ๆ เพื่อ

รับคนไทยไปศึกษาต่อในลักษณะหลากหลายรูปแบบ เช่น การจัดการสอนร่วมกัน การจัดการสอนทางไกล หรือการแลกเปลี่ยนนักศึกษา หากไม่ปรับกระบวนการ บริหารจัดการให้มีคุณภาพ ประสิทธิภาพแล้ว ความ เสียเปรียบในเชิงวิชาการ และทรัพยากรจะเพิ่มมากขึ้น

1.5 มีข้อตกลงเงื่อนไขการขอกู้เงินมาเพื่อ พัฒนาด้านสังคมในช่วงปี 2541 จากธนาคารพัฒนาแห่ง เอเชีย (ADB) กำหนดว่ารัฐบาลไทยจะต้องเร่งรัด ปรับเปลี่ยนสภาพมหาวิทยาลัยของรัฐที่เป็นส่วน ราชการให้เป็นมหาวิทยาลัยในกำกับของรัฐบาลภายในปี พ.ศ. 2545

1.6 ตามแผนพัฒนาอุดมศึกษาระยะยาว 15 ปี (2533-2547) ของทบวงมหาวิทยาลัยและแผนพัฒนา อุดมศึกษาลำดับที่ 8 (2540-2544) ได้กำหนดนโยบาย ให้มีการพัฒนามหาวิทยาลัยของรัฐออกจากระบบ ราชการไปเป็นมหาวิทยาลัยในกำกับของรัฐบาล

1.7 จากการประชุมระดับผู้แทนของสมาชิกองค์- การยูเนสโก ปี 2541 ได้กำหนดแนวทางการพัฒนา มหาวิทยาลัยทั่วโลกว่าให้มีการพัฒนามหาวิทยาลัยเป็น มหาวิทยาลัยที่มีการบริหารอิสระให้มากขึ้น

### 2. สถานภาพของมหาวิทยาลัยในปัจจุบัน

2.1 ทบวงมหาวิทยาลัยรับผิดชอบดูแลมหา- วิทยาลัยทั้งของรัฐและเอกชน รวม 74 มหาวิทยาลัย/ สถาบัน จำแนกเป็นมหาวิทยาลัยของรัฐ 24 แห่ง

มหาวิทยาลัย/วิทยาลัยเอกชน 50 แห่ง

2.2 ขณะนี้มหาวิทยาลัยของรัฐทั้ง 24 แห่ง ได้มีการบริหารในลักษณะเป็นส่วนราชการรวม 20 แห่ง และบริหารในลักษณะมหาวิทยาลัยในกำกับของรัฐบาลรวม 4 แห่ง ได้แก่

- (1) มหาวิทยาลัยเทคโนโลยีสุรนารี
- (2) มหาวิทยาลัยวลัยลักษณ์
- (3) มหาวิทยาลัยแม่ฟ้าหลวง
- (4) มหาวิทยาลัยเทคโนโลยีพระจอมเกล้า

ธนบุรี

2.3 นอกจากนี้ยังมีมหาวิทยาลัยสงฆ์อีก 2 แห่ง ซึ่งอยู่ในการกำกับดูแลของกระทรวงศึกษาธิการมีฐานะเป็นมหาวิทยาลัยในกำกับของรัฐบาล ได้แก่

- (1) มหาวิทยาลัยมหาจุฬาลงกรณมหาวิทยาลัย
- (2) มหาวิทยาลัยมหามกุฏราชวิทยาลัย

2.4 ตามพระราชบัญญัติการศึกษาแห่งชาติ พ.ศ. 2542 กำหนดให้มีการโอนย้ายสถาบันอุดมศึกษา ระดับปริญญาขึ้นไปมารวมอยู่ภายใต้องค์การบริหารเดียวกันภายในปี พ.ศ. 2545 โดยการรวมสถาบันอุดมศึกษาในสังกัดทบวงมหาวิทยาลัยและกระทรวงศึกษาธิการไว้ภายใต้การบริหารของคณะกรรมการอุดมศึกษา นั้นหมายความว่าในระยะอีก 3 ปีข้างหน้า สถาบันราชภัฏ สถาบันเทคโนโลยีราชมงคล และสถาบันเทคโนโลยีปทุมวัน ซึ่งเปิดสอนระดับปริญญา จะต้องอยู่ในองค์การบริหารเดียวกันกับสถาบันอุดมศึกษาในสังกัดของทบวงมหาวิทยาลัย ซึ่งจะต้องมีการปรับโครงสร้างการบริหารจัดการ การบริหารงานบุคคล มาตรฐานการศึกษาและระบบการจัดสรรทรัพยากรที่เหมาะสมกับความจำเป็นตามนโยบาย

### 3. ฐานะของมหาวิทยาลัยในกำกับของรัฐ

3.1 มหาวิทยาลัยในกำกับของรัฐ เป็นหน่วยงานที่มีรูปแบบบริหารของราชการที่ให้สภามหาวิทยาลัย

มีอำนาจสูงสุดในการกำหนดแนวทางปฏิบัติงานให้เกิดความคล่องตัวภายในมหาวิทยาลัย เช่น ออกระเบียบว่าด้วยการบริหารบุคลากร การบริหารการเงินงบประมาณ การบริหารวิชาการ การบริหารทรัพย์สินและอื่น ๆ ฐานะมิใช่เป็นหน่วยงานธุรกิจ หรือรัฐวิสาหกิจหรือเอกชน

3.2 รัฐบาลยังคงถือเป็นภาระในการจัดสรรงบประมาณสนับสนุนให้แก่มหาวิทยาลัยในลักษณะเป็นเงินอุดหนุนทั่วไป (Block Grant) ให้เป็นรายปีตามความเหมาะสมและจำเป็น โดยอาจจัดสรรตามค่าใช้จ่ายรายหัวให้ตามผลการศึกษาวิเคราะห์ที่เหมาะสมและเป็นธรรม

3.3 เมื่อมหาวิทยาลัยในกำกับเป็นหน่วยงานของรัฐ มีสภามหาวิทยาลัยเป็นองค์กรบริหารสูงสุด มหาวิทยาลัยจะต้องปรับโครงสร้างให้มีความคล่องตัวและเกิดประสิทธิภาพ ลดปัญหาที่เกิดขึ้นจากระบบราชการลงไป เช่น

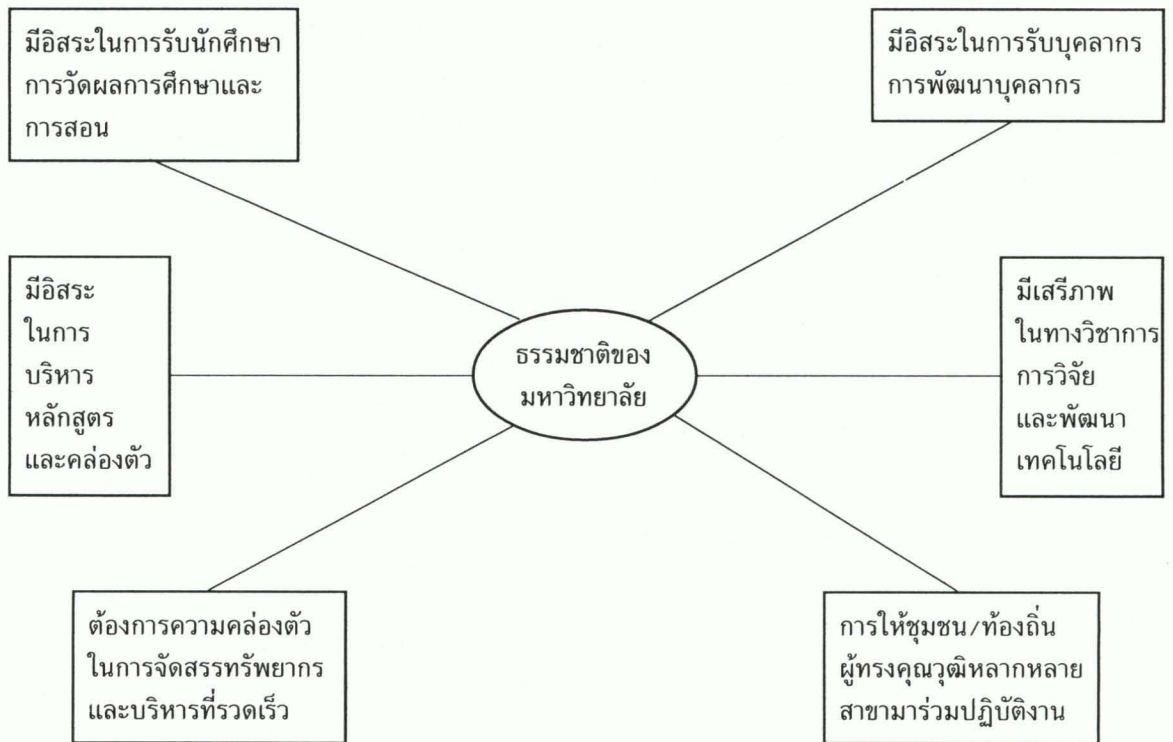
- มุ่งกระจายอำนาจ
- มีการปรับลดขั้นตอนการทำงาน
- มีการผ่อนคลายกฎ ระเบียบต่าง ๆ
- เปิดโอกาสให้คนภายนอกและภายในมามีส่วนร่วม

ในการบริหาร

- มหาวิทยาลัยจะต้องสร้างความสัมพันธ์กับองค์กรหรือท้องถิ่นหรือชุมชนภายนอกมากขึ้น ทั้งในระดับประเทศและระดับโลก

- ผู้บริหารจะต้องมีวิสัยทัศน์ทางการบริหารเป็นผู้นำทางวิชาการและมีโลกทัศน์ทางการอุดมศึกษาที่กว้างไกล

3.4 ธรรมชาติของมหาวิทยาลัยมุ่งการบริหารที่เป็นอิสระและความเสรีภาพทางวิชาการ และความคล่องตัวในด้านการบริหารจัดการนั้น มีองค์ประกอบด้วยภาพดังต่อไปนี้



### 3.5 ภาพลักษณ์ของมหาวิทยาลัยในกำกับของรัฐบาล

ในหลักการของการเป็นมหาวิทยาลัยในกำกับของรัฐบาลนั้น ภาพลักษณ์ของมหาวิทยาลัยจะเป็นดังนี้

- (1) รัฐบาลกำกับดูแลเชิงนโยบายและแผนพัฒนา
- (2) มหาวิทยาลัยมีฐานะเป็นนิติบุคคล
- (3) มหาวิทยาลัยมีการบริหารแบบเบ็ดเสร็จภายใน
- (4) รัฐบาลสนับสนุนงบประมาณเป็นเงินอุดหนุนทั่วไปให้เป็นรายปี
- (5) ท้องถิ่นและชุมชนมีส่วนร่วมในการบริหารและจัดการมากขึ้น
- (6) มีการกระจายอำนาจสู่หน่วยปฏิบัติจริงลงไป
- (7) มีระบบการกำกับ ติดตาม ตรวจสอบ

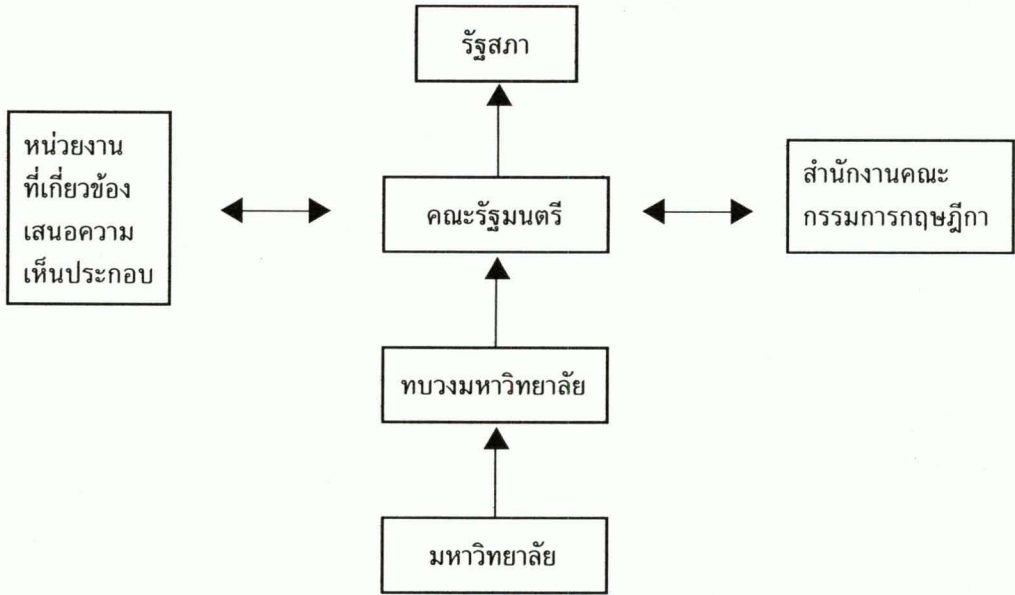
ผลงาน และค่าใช้จ่ายแต่ละปี

### 4. อาจารย์และบุคลากรของมหาวิทยาลัยในกำกับของรัฐบาลมีสถานภาพเป็นอย่างไร

อาจารย์และบุคลากรของมหาวิทยาลัยในกำกับของรัฐบาลยังเป็นพนักงานของรัฐ ระเบียบการว่าจ้างเงินเดือน ผลตอบแทนและสวัสดิการขึ้นกับสภามหาวิทยาลัยแต่ละแห่งกำหนด ผู้จ้าง อาจารย์และบุคลากรจะต้องมีส่วนร่วมรับผิดชอบต่อผลงานของอาจารย์และบุคลากรที่จ้างเข้ามาทำงานด้วย โดยจะต้องมีการประเมินผลการปฏิบัติงานเป็นระยะ ๆ ด้วยความเที่ยงธรรมและเสมอภาคด้วยระบบคุณธรรม ความมั่นคงของบุคลากรทุกระดับ จะขึ้นอยู่กับผลงานของแต่ละคนซึ่งแตกต่างไปจากการอยู่กับระบบราชการ

### 5. วิธีการเตรียมการให้มหาวิทยาลัยที่เป็นส่วนราชการออกไปเป็นมหาวิทยาลัยในกำกับได้อย่างไร

การเตรียมการให้มหาวิทยาลัยเป็นมหาวิทยาลัยในกำกับของรัฐนั้น มีขั้นตอนดังนี้



ขั้นตอนที่สำคัญที่สุดคือระดับมหาวิทยาลัยจะต้องเสนอร่างพระราชบัญญัติปรับสภาพมหาวิทยาลัยจากเดิมที่เป็นส่วนราชการไปเป็นมหาวิทยาลัยในกำกับของรัฐบาล โดยจะต้องมีการปรึกษาหารือร่วมกันภายในระหว่างหน่วยงาน ประชาคม เพื่อสร้างความเห็นร่วมกันพร้อมใจกันยกร่างกฎหมายในประเด็นต่าง ๆ เช่น

5.1 ปณิธาน เป้าหมาย วัตถุประสงค์ของมหาวิทยาลัย

5.2 องค์ประกอบของสภามหาวิทยาลัย พร้อมกับบทบาทหน้าที่ และวาระการปฏิบัติงาน

5.3 วิธีการได้มาซึ่งผู้บริหารระดับต่าง ๆ

5.4 ระบบการสร้างงานวิชาการและการพัฒนา เช่น การมีสภาวิชาการ การประกันคุณภาพและมาตรฐานการศึกษา

5.5 การบริหารการเงินงบประมาณและทรัพย์สินทั้งรายรับและรายจ่าย

5.6 วิธีการบริหารงานบุคคล การกำหนดค่าตอบแทน เงินเดือนและระบบสวัสดิการ

5.7 กระบวนการจัดการศึกษา หลักสูตรและการให้ปริญญาระดับต่าง ๆ

5.8 กระบวนการตรวจสอบทางวิชาการ การบริหารงานบุคคลและการเงิน

5.9 บทเฉพาะการ ซึ่งเป็นการกำหนดวิธีการเปลี่ยนแปลงสถานภาพเดิมไปสู่สถานภาพใหม่ให้ต่อเนื่องโดยไม่สะดุดหยุดชะงัก

## 6. จุดสำคัญของการเปลี่ยนแปลง

6.1 ความเห็นของบุคลากรภายในมหาวิทยาลัย

6.2 การปรับพฤติกรรมการทำงานของบุคคล

6.3 คุณธรรม ความรู้ ความสามารถและประสบการณ์ของผู้บริหารและสภามหาวิทยาลัย

6.4 การแก้ไขปัญหาที่รวดเร็วในระดับต่าง ๆ

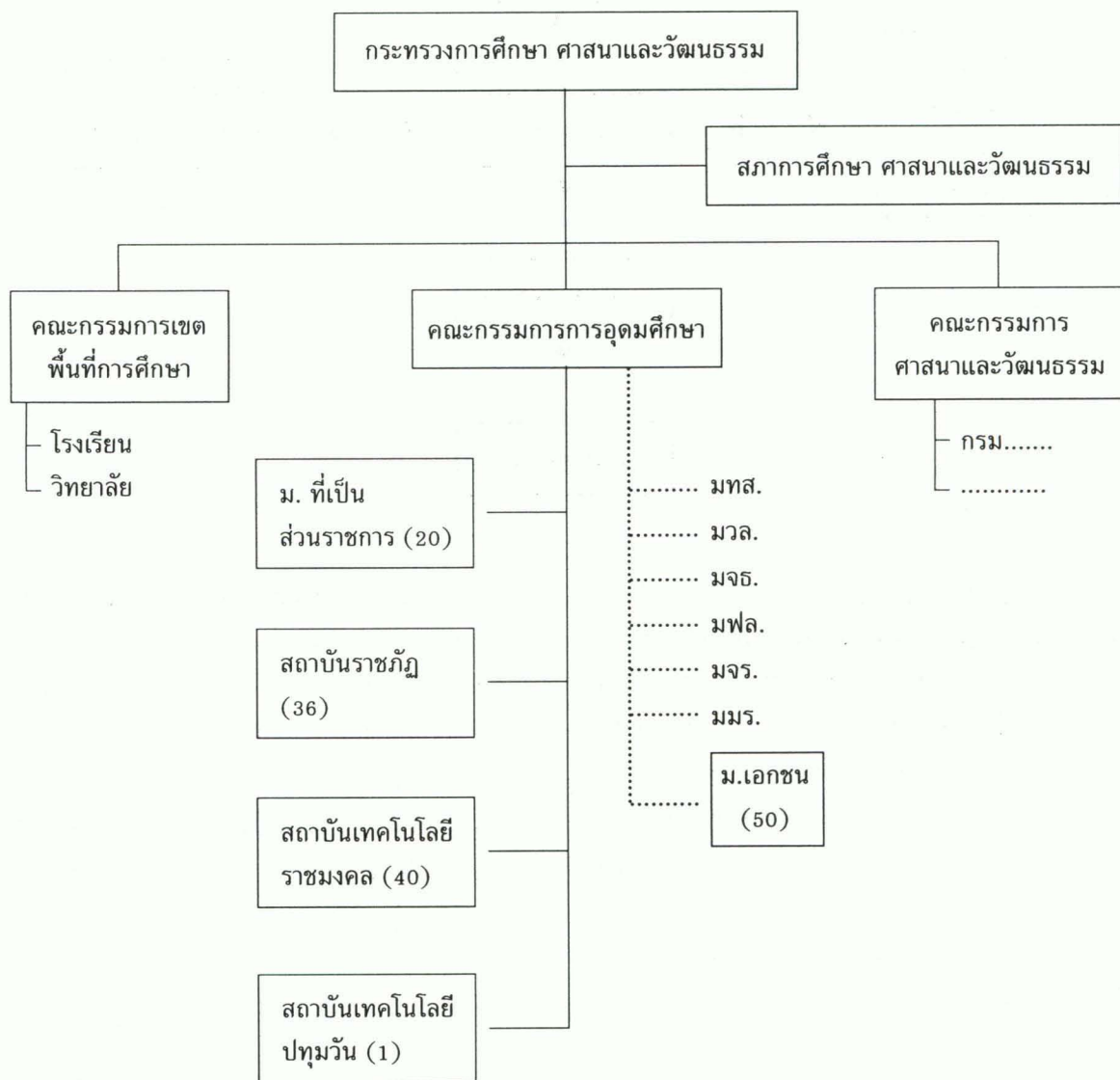
- ระดับรัฐบาล

- ระดับทบวงมหาวิทยาลัย

- ระดับมหาวิทยาลัย

6.5 การสร้างตัวอย่างต้นแบบมหาวิทยาลัยในกำกับของรัฐบาลที่ดีให้เกิดขึ้นโดยเร็ว

7. โครงสร้างของสถาบันอุดมศึกษาภายใต้กระทรวงศึกษาธิการ ศาสนาและวัฒนธรรม ตามพระราชบัญญัติการศึกษาแห่งชาติ พ.ศ. 2542



## 8. คำถามที่น่าสนใจ

8.1 มหาวิทยาลัยในกำกับของรัฐบาล จะเชื่อได้อย่างไรว่าบริหารดีมีคุณภาพโปร่งใสและแข่งขันกับนานาชาติได้

8.2 มหาวิทยาลัยหรือสถาบันอุดมศึกษาที่ยังคงเป็นส่วนราชการอยู่ต่อไป จะก้าวหน้าหรือล้าหลังเมื่อเปรียบเทียบกับมหาวิทยาลัยในกำกับของรัฐบาล

8.3 การปฏิรูปอุดมศึกษาในอนาคต ตามพระราชบัญญัติการศึกษาแห่งชาติ พ.ศ. 2542 จะสร้างความคล่องตัวให้กับสถาบันอุดมศึกษาที่ยังอยู่ในระบบราชการได้หรือไม่เพียงใด

8.4 ถ้าจะเปลี่ยนแปลงมหาวิทยาลัยของรัฐไปเป็นมหาวิทยาลัยในกำกับของรัฐบาลจะมีวิธีการสื่อสารภายใน การสร้างความเข้าใจร่วมกัน การยอมรับในระดับผู้ปฏิบัติได้ทั้งหมดอย่างไร



## สรุปผลการคัดเลือกบุคคลเข้าศึกษาในสถาบันอุดมศึกษา ประจำปีการศึกษา 2543

ทบวงมหาวิทยาลัยได้ดำเนินการคัดเลือกบุคคลเข้าศึกษาในสถาบันอุดมศึกษาประจำปีการศึกษา 2543 โดยเริ่มรับสมัครในช่วงระหว่างวันที่ 9-12 เมษายน 2543 ณ ศูนย์รับสมัครทั่วประเทศ 15 ศูนย์ มีผู้สมัครทั้งสิ้น 129,457 คน ทบวงมหาวิทยาลัยได้ดำเนินการเสร็จสิ้นเรียบร้อยแล้วสรุปผลการดำเนินการ ได้ดังนี้

1. ในการคัดเลือกฯ ได้นำผลการเรียนเฉลี่ยที่ได้รับจากกระทรวงศึกษาธิการอย่างเป็นทางการมาใช้ในการคัดเลือกในสัดส่วนร้อยละ 10 ร่วมกับคะแนนสอบวัดความรู้อีกร้อยละ 90 ซึ่งเป็นไปตามที่คณะรัฐมนตรีพิจารณาอนุมัติให้ดำเนินการ

2. จำนวนผู้สมัคร 129,457 คน มีผู้ผ่านการคัดเลือกให้เข้าสอบสัมภาษณ์และตรวจร่างกาย จำนวน 47,407 คน จำแนกเป็น

สถาบัน	จำนวนรับ ตามระเบียบการ	จำนวนผู้ผ่าน การคัดเลือกฯ
ม/ส ของรัฐในสังกัด/กำกับทบวงมหาวิทยาลัย	28,629	34,094
ส.อุดมศึกษาของรัฐในสังกัดหน่วยงานอื่น	2,788	2,808
ส.เอกชนในกำกับทบวงมหาวิทยาลัย	32,115	10,505
รวม	63,532	47,407

ทบวงมหาวิทยาลัยกำหนดให้ประกาศผลผู้ผ่านการคัดเลือกมีสิทธิ์ให้เข้าสอบสัมภาษณ์และตรวจร่างกาย ในวันที่ 9 พฤษภาคม 2543 ณ ศูนย์รับสมัคร 12 แห่งทั่วประเทศ และกำหนดให้มีการสอบสัมภาษณ์ในระหว่าง 15-17 พฤษภาคม 2543 โดยให้ผู้สมัครคัดเลือกทุกคนไปดูประกาศผลการคัดเลือกที่ศูนย์ที่ติดประกาศ ทั้งนี้จะมีรายละเอียดของสถานที่และกำหนดการสอบสัมภาษณ์และตรวจร่างกายของแต่ละคณะ/ประเภทวิชาอย่างละเอียด หากผู้ผ่านการคัดเลือกไม่ไปติดต่อตามที่กำหนดไว้จะถือว่าสละสิทธิ์ และจะไม่ได้รับการคัดเลือกให้เข้าศึกษาในคณะ/ประเภทวิชานั้นๆ เนื่องจากมีสถาบันอุดมศึกษาที่ร่วมรับนักศึกษาบางแห่งกำหนดให้ไปรายงานตัว ตั้งแต่วันที่ 9 พฤษภาคม 2543 เช่น วิทยาลัยพยาบาลตำรวจ คณะเภสัชศาสตร์ จุฬาฯ เป็นต้น

## สถานที่ประกาศผลการคัดเลือกฯ ประจำปีการศึกษา 2543 อย่างเป็นทางการ

### 1. กรุงเทพมหานคร

ณ อาคารเรียนรวม 1 มหาวิทยาลัยเกษตรศาสตร์ วิทยาเขตบางเขน

### 2. ส่วนภูมิภาค ได้แก่

- มหาวิทยาลัยขอนแก่น
- มหาวิทยาลัยเชียงใหม่
- มหาวิทยาลัยเทคโนโลยีสุรนารี
- มหาวิทยาลัยธรรมศาสตร์
- มหาวิทยาลัยนครสวรรค์
- มหาวิทยาลัยบูรพา
- มหาวิทยาลัยมหาสารคาม
- มหาวิทยาลัยวลัยลักษณ์
- มหาวิทยาลัยศิลปากร วิทยาเขตพระราชวังสนามจันทร์
- มหาวิทยาลัยสงขลานครินทร์
- มหาวิทยาลัยอุบลราชธานี

จำนวนผู้ผ่านการคัดเลือกมีสิทธิ์เข้าสอบสัมภาษณ์และตรวจร่างกายของสถาบันอุดมศึกษาของรัฐ

สถาบันอุดมศึกษา	จำนวนรับตามระเบียบการ	จำนวนผู้มีสิทธิ์เข้าสอบสัมภาษณ์
<b>ในสังกัดและกำกับทบวงมหาวิทยาลัย</b>		
1. จุฬาลงกรณ์มหาวิทยาลัย	4,124	4,217
2. มหาวิทยาลัยเกษตรศาสตร์	4,688	5,215
3. มหาวิทยาลัยขอนแก่น	1,502	1,681
4. มหาวิทยาลัยเชียงใหม่	1,382	2,439
5. มหาวิทยาลัยทักษิณ	406	615
6. มหาวิทยาลัยเทคโนโลยีพระจอมเกล้าธนบุรี	1,033	1,126
7. มหาวิทยาลัยเทคโนโลยีสุรนารี	675	1,095
8. มหาวิทยาลัยธรรมศาสตร์	2,212	2,356
9. มหาวิทยาลัยนครสวรรค์	1,002	1,235
10. มหาวิทยาลัยบูรพา	769	1,076
11. มหาวิทยาลัยมหาสารคาม	385	552

สถาบันอุดมศึกษา	จำนวนรับ ตามระเบียบการ	จำนวนผู้มีสิทธิ์ เข้าสอบสัมภาษณ์
12. มหาวิทยาลัยมหิดล	1,722	1,785
13. มหาวิทยาลัยแม่โจ้	500	690
14. มหาวิทยาลัยแม่ฟ้าหลวง	154	200
15. มหาวิทยาลัยวลัยลักษณ์	938	945
16. มหาวิทยาลัยศรีนครินทรวิโรฒ	1,530	1,648
17. มหาวิทยาลัยศิลปากร	965	1,016
18. มหาวิทยาลัยสงขลานครินทร์	1,891	3,207
19. มหาวิทยาลัยอุบลราชธานี	442	504
20. สถาบันเทคโนโลยีพระจอมเกล้าเจ้าคุณทหารลาดกระบัง	1,794	1,874
21. สถาบันเทคโนโลยีพระจอมเกล้าพระนครเหนือ	515	546
<b>รวม</b>	<b>28,629</b>	<b>34,094</b>
<b>สังกัดหน่วยงานอื่น</b>		
1. วิทยาลัยแพทยศาสตร์กรุงเทพมหานครและวชิรพยาบาล	32	32
2. วิทยาลัยพยาบาลตำรวจ	56	56
3. วิทยาลัยพยาบาลสภากาชาดไทย	150	150
4. วิทยาลัยพยาบาลเกื้อการุณย์	180	180
5. สถาบันเทคโนโลยีราชมงคล	2,370	2,390
<b>รวม</b>	<b>2,788</b>	<b>2,808</b>

### ข้อมูลเพิ่มเติมเกี่ยวกับการเลือกคณะ/ ประเภทวิชา

1. ผู้สมัครมีความเข้าใจในวิธีการตัดสินใจเลือกคณะได้ดีขึ้น ตัดสินใจเลือกตามระดับความสามารถและความถนัดของตนเอง ทำให้การแข่งขันกระจายไปตามกลุ่มประเภทวิชานั้นๆ เช่น คณะ/ประเภทวิชาแพทยศาสตร์ จำนวนผู้สมัครจะอยู่ในช่วงประมาณ 400-600 คน

2. เมื่อเปรียบเทียบกับการสมัครในปี 2542 พบว่าผู้สมัครรู้จักวิธีการตรวจสอบว่าตนเองมีคุณสมบัติและได้คะแนนผ่านเกณฑ์ต่างๆ ที่คณะ/ประเภทวิชานั้นกำหนดไว้หรือไม่ ดีขึ้น ทำให้ไม่เกิดการสูญเปล่าในการเลือก แต่ยังมีผู้สมัครจำนวนหนึ่งยังเลือกคณะ/ประเภทวิชา ที่ไม่มีสิทธิ์จะได้รับการคัดเลือก

เช่น สอบไม่ครบตามรายวิชาที่คณะกำหนด คะแนนไม่ผ่านเกณฑ์ขั้นต่ำ เป็นต้น การเลือกคณะในลักษณะนี้มีประมาณร้อยละ 3 ของอันดับการเลือกทั้งหมด

3. คะแนนต่ำสุดที่ได้รับการคัดเลือกเมื่อรวมกับคะแนน GPA และ PR เมื่อเทียบกับคะแนนต่ำสุดปี 2542 ที่คิดแต่คะแนนสอบวัดความรู้ ปรากฏว่าในบางประเภทวิชาคะแนนจะสูงขึ้นทุกมหาวิทยาลัย บางประเภทวิชาคะแนนใกล้เคียงกับปี 2542 และยังคงพบอยู่บ้างในบางคณะที่คะแนนปี 2542 ไม่สูงนักแต่ในปีนี้ก็กลับสูงขึ้นมาก แต่เป็นเพียงบางคณะ/ประเภทวิชาเท่านั้น โดยส่วนรวมแล้วคะแนนต่ำสุดของคณะ/ประเภทวิชา จะใกล้เคียงหรือสูงขึ้นกว่าเดิมประมาณร้อยละ 3-4 ยกเว้นประเภทวิชาแพทยศาสตร์ทุกมหาวิทยาลัย สูงขึ้นประมาณ 6-8% ■

## 8 ปีแห่งการสถาปนามหาวิทยาลัยวลัยลักษณ์

จากความพยายามเรียกร้องให้มีมหาวิทยาลัยที่จังหวัดนครศรีธรรมราช ตั้งแต่ปีพุทธศักราช 2510 จนกระทั่งมีมติคณะรัฐมนตรีอนุมัติให้จัดตั้งมหาวิทยาลัยที่จังหวัดนครศรีธรรมราช เมื่อวันที่ 20 สิงหาคม 2534 ให้มหาวิทยาลัยแห่งนี้เป็นมหาวิทยาลัยในกำกับของรัฐบาล โดยได้รับพระราชทานชื่ออันเป็นมงคลจากพระบาทสมเด็จพระเจ้าอยู่หัวว่า “มหาวิทยาลัยวลัยลักษณ์” ซึ่งได้นำสร้อยพระนามของสมเด็จพระเจ้าลูกเธอ เจ้าฟ้าจุฬาภรณวลัยลักษณ์ อัครราชกุมารี มาเป็นชื่อมหาวิทยาลัย

นอกจากได้รับพระมหากรุณาธิคุณจากพระบาทสมเด็จพระเจ้าอยู่หัวพระราชทานชื่อให้แล้ว สมเด็จพระเจ้าลูกเธอ เจ้าฟ้าจุฬาภรณวลัยลักษณ์ อัครราชกุมารี ยังได้เสด็จพระดำเนินเป็นองค์ประธานในพิธีวางศิลาฤกษ์อาคารมหาวิทยาลัยในวันสถาปนามหาวิทยาลัยวลัยลักษณ์ ครบ 4 ปี เมื่อวันที่ 29 มีนาคม 2539 ยังความปลื้มปิติแก่บุคลากรและชาวนครศรีธรรมราชเป็นอย่างมาก เพราะผลจากการเรียกร้องและรอคอยกว่า 30 ปี ให้มีมหาวิทยาลัยที่จังหวัดนี้มีความก้าวหน้าตามลำดับ จนกระทั่งมหาวิทยาลัยสามารถเปิดรับนักศึกษาได้ถึง 2 รุ่น แล้ว

มหาวิทยาลัยวลัยลักษณ์เป็นมหาวิทยาลัยในกำกับของรัฐบาล จึงมีความเป็นอิสระ คล่องตัว และมีประสิทธิภาพการดำเนินงานสูง การจัดระบบ วางระเบียบการดำเนินงานต่างๆ อาทิ การเงินและทรัพย์สิน การบริหารงานบุคคล งานวิชาการ และการบริหารทั่วไป จะสิ้นสุดในระดับมหาวิทยาลัย ซึ่งมีสภามหาวิทยาลัยเป็นองค์กรบริหารสูงสุด ทั้งนี้ โครงสร้างการบริหารจะเน้นองค์กรที่มีขนาดกะทัดรัด และมีประสิทธิภาพสูง

ตามพระราชบัญญัติมหาวิทยาลัยวลัยลักษณ์ พุทธศักราช 2535 กำหนดให้มหาวิทยาลัยวลัย-

ลักษณ์เป็นมหาวิทยาลัยสมบูรณ์แบบ โดยเปิดสอนครอบคลุมทั้งด้านมนุษยศาสตร์ สังคมศาสตร์ วิทยาศาสตร์และเทคโนโลยี โดยได้พัฒนาสภาพแวดล้อมให้เป็นเมืองมหาวิทยาลัยในรูปแบบ Residential University นักศึกษาและบุคลากรพักอาศัยอยู่ในมหาวิทยาลัย พร้อมระบบสาธารณูปโภคพื้นฐานสวัสดิการ และกิจกรรมต่างๆ ที่เอื้ออำนวยต่อการดำเนินชีวิตและการเรียนรู้แบบครบวงจรตลอด 24 ชั่วโมง เช่น ห้องคอมพิวเตอร์สำหรับการค้นคว้าผ่านเครือข่ายของมหาวิทยาลัยและอินเทอร์เน็ต อาคารกิจกรรมสำหรับการรวมกลุ่มของชมรมต่างๆ กว่า 20 ชมรม และเป็นสถานที่จับจ่ายใช้สอย มีร้านอาหาร มินิมาร์ท ร้านหนังสือ ร้านซักอบรีด ร้านแต่งผม นอกจากนี้ ยังมีสนามกีฬา สถานพยาบาล บริการไปรษณีย์ การฝาก-ถอนเงินผ่านตู้เอทีเอ็มของธนาคาร เป็นต้น

แม้ว่ามหาวิทยาลัยวลัยลักษณ์จะเพิ่งเปิดรับนักศึกษาได้เพียง 2 รุ่น แต่ตลอดเวลาที่ผ่านมามหาวิทยาลัยมีการเตรียมความพร้อมและพัฒนางานในหลายๆ ด้าน

**ด้านบุคลากร** มหาวิทยาลัยได้สรรหาและคัดเลือกอาจารย์ที่ทรงคุณวุฒิและมีความเชี่ยวชาญในหลักสูตรต่างๆ ที่เปิดทำการเรียนการสอน โดยมีอาจารย์ระดับปริญญาเอก 44 คน คิดเป็นร้อยละ 40.74 และระดับปริญญาโท 64 คน คิดเป็นร้อยละ 59.26 ในจำนวนนี้เป็นอาจารย์ที่จบการศึกษาทั้งจากมหาวิทยาลัยในประเทศและต่างประเทศ คิดเป็นสัดส่วน 50:50 หากจำแนกตามตำแหน่งทางวิชาการ จะมีศาสตราจารย์ 1 คน รองศาสตราจารย์ 15 คน ผู้ช่วยศาสตราจารย์ 16 คน และอาจารย์ 76 คน

ขณะเดียวกัน มหาวิทยาลัยได้ให้ทุนการศึกษา ระดับปริญญาโท-เอก เพื่อให้ผู้รับทุนกลับมาเป็น

อาจารย์ของมหาวิทยาลัยในสำนักวิชาต่าง ๆ ด้วย ปัจจุบัน มีนักเรียนทุนที่กำลังศึกษาอยู่จำนวน 30 คน แบ่งเป็น ทุนสำหรับศึกษาต่อมหาวิทยาลัยในประเทศจำนวน 6 คน ที่เหลืออีก 24 คน เป็นทุนสำหรับศึกษาต่อมหาวิทยาลัยในต่างประเทศและเพื่อเป็นการประกันคุณภาพ การสอนของอาจารย์ มหาวิทยาลัยได้จัดระบบประเมิน อาจารย์ทุกภาคการศึกษา พร้อมกับการประชุมเชิง ปฏิบัติการเพื่อประเมินภารกิจด้านการจัดการเรียน การสอนและการให้บริการสนับสนุนการจัดการเรียน การสอนประจำภาคการศึกษา และสำรวจความคิดเห็นของ นักศึกษาต่อการสอนของอาจารย์

**ด้านเทคโนโลยีสารสนเทศ** มหาวิทยาลัยวลัย- ลักษณะได้จัดตั้งระบบเครือข่ายคอมพิวเตอร์ เพื่อเป็น โครงสร้างพื้นฐานให้กับระบบสื่อสารข้อมูลสารสนเทศ และโทรคมนาคมของมหาวิทยาลัย สำหรับงานบริหาร และการจัดการศึกษา นักศึกษาและบุคลากรสามารถ ค้นคว้าหาความรู้เพิ่มเติมได้จากเครือข่ายอินเทอร์เน็ต ตลอด 24 ชั่วโมง และมี E-Mail address เป็นของ ตนเองเพื่อการติดต่อสื่อสารที่รวดเร็ว ทำให้ระยะทาง ไม่เป็นอุปสรรคต่อการศึกษาหาความรู้และการสื่อสาร รวมทั้งเป็นช่องทางการสื่อสารเพื่อเผยแพร่ข้อมูลและ ประชาสัมพันธ์กิจกรรมของมหาวิทยาลัยอีกด้วย

**ด้านการเรียนการสอน** มหาวิทยาลัยได้เปิดรับ นักศึกษา 2 วิธี คือ การให้โควตาแก่นักเรียนในโรงเรียน ทั้ง 14 จังหวัดในภาคใต้ และการรับตรงผ่านทบวง มหาวิทยาลัย ในปีการศึกษา 2542 ซึ่งเป็นปีที่สองที่ เปิดรับนักศึกษา มีนักศึกษาผ่านการคัดเลือกจำนวน 772 คน ปัจจุบันมีนักศึกษา 1,398 คน

ขณะเดียวกันเพื่อเป็นการช่วยเหลือนักศึกษาที่มี ปัญหาเกี่ยวกับค่าใช้จ่ายด้านการศึกษา ในภาวะที่ เศรษฐกิจยังไม่มีความคล่องตัว มหาวิทยาลัยได้จัดสรร ทุนการศึกษา ทั้งทุนการศึกษาทั่วไป ทุนกู้ยืมของรัฐบาล ทุนทำงานพิเศษ และทุนจากภาคเอกชนที่เห็นความ สำคัญของการศึกษาและให้การสนับสนุนมหาวิทยาลัย บริจาคเงินเป็นทุนการศึกษา จำนวน 36 กองทุน ซึ่ง

เป็นทุนต่อเนื่องจนจบการศึกษาและทุนรายปี เป็นเงิน ประมาณ 5 ล้านบาท

ในปีการศึกษา 2543 มหาวิทยาลัยได้เปิดรับนัก- ศึกษาระดับปริญญาตรีจำนวน 900 คน ใน 18 หลักสูตร ประกอบด้วย หลักสูตรการบัญชี เศรษฐศาสตร์ บริหารธุรกิจ และการจัดการท่องเที่ยว ของสำนักวิชา วิทยาการจัดการ หลักสูตรนิเทศศาสตร์ ระบบสาร- สนเทศเพื่อการจัดการ และสารสนเทศศึกษา ของ สำนักวิชาสารสนเทศศาสตร์ หลักสูตรเทคโนโลยีการ ผลิตพืช เทคโนโลยีการผลิตสัตว์ เทคโนโลยีชีวภาพ เทคโนโลยีอาหาร และเทคโนโลยีการผลิตสัตว์น้ำ ของ สำนักวิชาเทคโนโลยีการเกษตร หลักสูตรวิศวกรรมโยธา และเทคโนโลยีการจัดการทรัพยากรทะเลและชายฝั่ง ของสำนักวิชาเทคโนโลยีอุตสาหกรรมและทรัพยากร หลักสูตรเทคนิคการแพทย์ หลักสูตรอนามัยและ สิ่งแวดล้อม อาชีวอนามัยและความปลอดภัย ของ สำนักวิชาสหเวชศาสตร์และสาธารณสุขศาสตร์ และ หลักสูตรพยาบาลศาสตร์ ของสำนักวิชาพยาบาลศาสตร์

นอกจากนี้ ในปีการศึกษา 2543 มหาวิทยาลัยยัง ได้เปิดรับนักศึกษาระดับบัณฑิตศึกษาเป็นปีแรกใน หลักสูตรบริหารธุรกิจมหาบัณฑิต (MBA) และได้ เตรียมการเปิดรับนักศึกษาในหลักสูตรอื่นๆ ทั้งระดับ ปริญญาโท และโท-เอก อีก 7 หลักสูตร คือ วัฒนธรรมศึกษา ชีววิทยา เคมี ฟิสิกส์วิทยาศาสตร์ศึกษา วิทยาศาสตร์เชิงคำนวณ และวิทยาศาสตร์การเกษตร

เนื่องจากมหาวิทยาลัยมีเป้าหมายในการพัฒนา ไปสู่ความเป็นสากล ดังนั้น นอกจากการเป็นสมาชิก สมาคม/องค์กรระหว่างประเทศ เพื่อให้อาจารย์ได้มี โอกาสเพิ่มพูนความรู้ทางวิชาการ หรือร่วมประชุมเพื่อ แลกเปลี่ยนความคิดเห็นและเสนอผลงานทางวิชาการ แล้ว ยังได้แสวงหาความร่วมมือกับต่างประเทศ โดย เข้าร่วมในการประชุมวิชาการนานาชาติ เช่น การ ประชุมเรื่อง Globalisation in Higher Education in 3<sup>rd</sup> Millennium ณ ประเทศฟิลิปปินส์ การไปศึกษา ดู งานมหาวิทยาลัยในต่างประเทศ เช่น ไปดูงานการ

บริหารมหาวิทยาลัย ณ ประเทศออสเตรเลีย ดูงานด้านการสื่อสารและเทคโนโลยีอาหาร ณ ประเทศอังกฤษ รวมทั้งการเจรจาความร่วมมือทางวิชาการ และการเชิญวิทยากรมาให้ความรู้เรื่องการสร้างสื่อการสอนภาษาอังกฤษทางคอมพิวเตอร์ และการประกันคุณภาพการศึกษา

นอกจากด้านการเรียนการสอนแล้ว มหาวิทยาลัยวลัยลักษณ์ยังให้ความสำคัญ*ด้านการค้นคว้าวิจัย* เพื่อพัฒนาองค์ความรู้ใหม่ และแสวงหากว้างหน้าทางด้านวิชาการ โดยให้การส่งเสริมและสนับสนุนทั้งด้านเงินทุน อุปกรณ์เครื่องมือและห้องปฏิบัติการวิจัย จนถึงขณะนี้ อาจารย์ของมหาวิทยาลัยมีผลงานตีพิมพ์เผยแพร่ในวารสารวิชาการนานาชาติ จำนวน 7 เรื่อง ตีพิมพ์ใน Proceeding International Seminar จำนวน 3 เรื่อง รวมทั้งผลงานวิจัยที่ได้รับทุนอุดหนุนจากมหาวิทยาลัย จำนวน 22 เรื่อง และได้รับทุนอุดหนุนจากหน่วยงานภายนอกทั้งภายในและต่างประเทศ เช่น USAID, DANCED, Mabusho, JSPS สำนักงานคณะกรรมการวิจัยแห่งชาติ สำนักงานกองทุนสนับสนุนการวิจัย (สกว.) ฯลฯ จำนวน 20 เรื่อง นอกจากนี้ยังมีโครงการที่อยู่ระหว่างดำเนินการวิจัย โดยได้รับเงินสนับสนุนทั้งจากมหาวิทยาลัยและหน่วยงานภายนอกจำนวน 33 เรื่อง

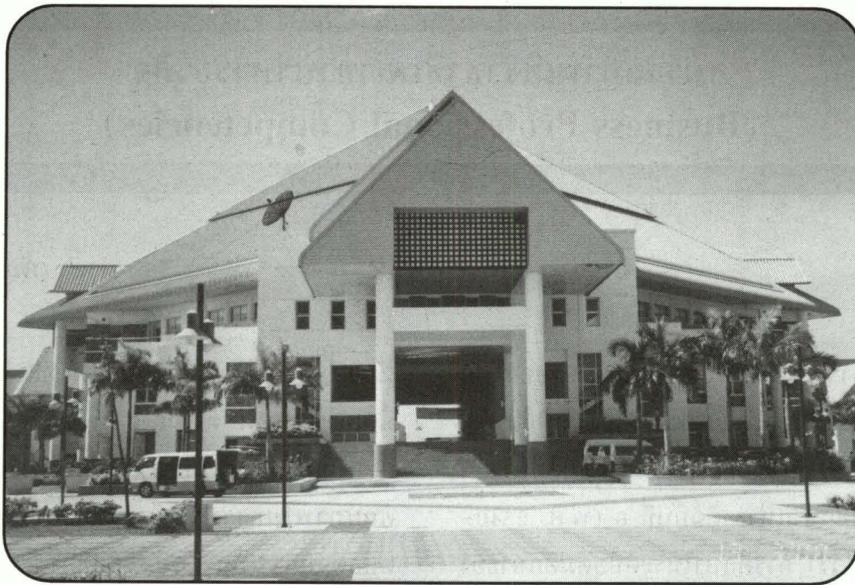
การบริการวิชาการแก่สังคม เป็นอีกหนึ่งภารกิจที่มหาวิทยาลัยได้ดำเนินการอย่างต่อเนื่อง ในรอบปีที่ผ่านมาได้จัดสัมมนาและฝึกอบรมจำนวน 17 เรื่อง เผยแพร่ความรู้ทางสื่อมวลชน อาทิ รายการโทรทัศน์

“เวทีเมืองคอน” รายการวิทยุ “Beyonds The Words” “วลัยลักษณ์ปริทัศน์” รวมทั้งให้บริการที่ปรึกษาแก่หน่วยงานของรัฐและเอกชน การสนับสนุนและพัฒนาประชาคมจังหวัดนครศรีธรรมราช เช่น การจัดสัมมนา ศึกษาดูงาน จัดทำฐานข้อมูลองค์กร จัดประชุมเครือข่าย ฯลฯ ทั้งยังสนับสนุน ช่วยเหลือ การดำเนินการต่างๆ ของชุมชนสาธิตวลัยลักษณ์พัฒนา ในฐานะชุมชนคู่เคียงของมหาวิทยาลัย เช่น การพัฒนาโรงเรียน วัด ถนน อาชีพ แหล่งน้ำเพื่อการเกษตรและเพื่อการอุปโภค บริโภค และตลาด เป็นต้น

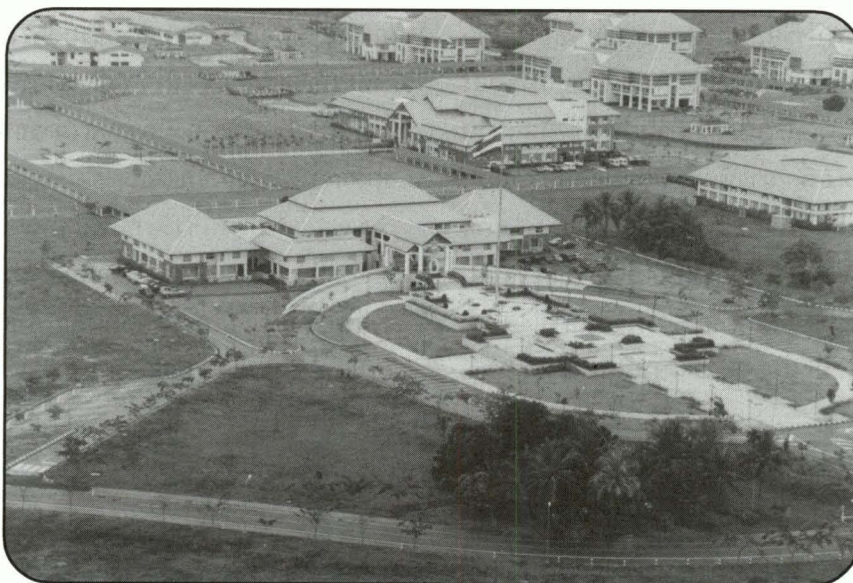
การดำเนินงานต่างๆ ของมหาวิทยาลัยวลัยลักษณ์จะไม่ครบถ้วนสมบูรณ์ หากขาดซึ่งภารกิจด้านการทะนุบำรุงศิลปะและวัฒนธรรม ในรอบปีที่ผ่านมาได้มีการจัดกิจกรรมส่งเสริมประเพณีและกิจกรรมเนื่องในวันสำคัญ เช่น งานรำลึกถึงสุนทรภู่ งานวันภาษาไทยวลัยลักษณ์<sup>42</sup> รวมทั้งการประกวดเพลงบอก ประกวดเรียงความ และจัดรายการวิทยุ “ปริทัศน์วัฒนธรรม”

จากการดำเนินงานตามภารกิจและการพัฒนาด้านการบริหารจัดการอย่างต่อเนื่องของมหาวิทยาลัยระยะเวลาเพียง 8 ปี อาจจะเป็นช่วงเวลาสั้นๆ แต่เป็นการก้าวเดินที่มั่นคงไปด้วยพลังแห่งการสร้างสรรค์ที่จะก้าวไปข้างหน้าเพื่อพัฒนามหาวิทยาลัยวลัยลักษณ์ให้เป็นมหาวิทยาลัยชั้นนำที่สามารถตอบสนองความต้องการของประเทศและท้องถิ่น และพัฒนาไปสู่ความเป็นสากลในอนาคต





อาคารที่ทำการมหาวิทยาลัยวลัยลักษณ์  
222 ตำบลไทรบุรี อำเภอท่าศาลา จังหวัดนครศรีธรรมราช



มหาวิทยาลัยวลัยลักษณ์กำหนดให้มีพิธีเปิดมหาวิทยาลัยวลัยลักษณ์อย่างเป็นทางการในวันศุกร์ที่ 16 มิถุนายน 2543 ณ มหาวิทยาลัยวลัยลักษณ์ โดยได้รับพระกรุณาจากสมเด็จพระเจ้าลูกเธอ เจ้าฟ้าจุฬาภรณวลัยลักษณ์ อัครราชกุมารี เสด็จพระดำเนินเป็นองค์ประธาน และพระราชทานโล่รางวัลแก่ผู้มีอุปการะคุณและทำคุณประโยชน์แก่มหาวิทยาลัย

## สมรรถภาพเชิงวิชาชีพสาขาบริหารธุรกิจ (Business Professional Competencies)

เพ็ญพิมล สีโนทัย

การจัดการศึกษาในระดับอุดมศึกษาของไทย ยึดหลักการพัฒนาด้านและคุณภาพของบัณฑิตเป็นสำคัญ พิจารณาได้จากเป้าหมายของการพัฒนาอุดมศึกษาตาม แผนพัฒนาการศึกษาแห่งชาติฉบับที่ 8 (พ.ศ. 2540-2544) ที่กล่าวไว้ว่า การศึกษาในระดับอุดมศึกษาของ ไทยต้องมีคุณภาพ (ทบวงมหาวิทยาลัย, 2539) เพราะ คุณภาพของคนเป็นตัวแปรที่สำคัญที่สุดด้านความได้ เปรียบเชิงการแข่งขันเพื่อการพัฒนาประเทศในทุกๆ ด้าน สมรรถิผลของระบบการศึกษา คือ คุณภาพของ คน จะเป็นเครื่องชี้สัมฤทธิ์ผลของระบบอื่นๆ โดยเฉพาะระบบเศรษฐกิจ และเป็นตัวทำนายศักยภาพของ ประเทศในอนาคต ดังนั้น หน้าที่สำคัญของสถาบัน อุดมศึกษาทุกแห่ง คือ การพัฒนานิสิตนักศึกษาให้เป็น บัณฑิตที่มีความสมบูรณ์ทั้งทางด้านสติปัญญา ร่างกาย และจิตใจ เพื่อเป็นทรัพยากรมนุษย์ที่พึงประสงค์ของ สังคมต่อไป นั่นคือ ผลลัพธ์ของการศึกษามุ่งเน้นที่ คุณภาพของบัณฑิตที่สำเร็จการศึกษาเป็นประการสำคัญ

เนื่องจากการจัดการศึกษาในระดับอุดมศึกษา กล่าวได้ว่า เป็นกระบวนการขั้นสุดท้ายของการพัฒนา คนเข้าสู่อาชีพระดับสูงอย่างมีระบบ เป็นการพัฒนา ทรัพยากรมนุษย์เพื่อรองรับการเจริญเติบโตของประเทศ ความสำคัญของการพัฒนาวิชาชีพพิจารณาได้จาก แผนพัฒนาเศรษฐกิจและสังคมแห่งชาติ ฉบับที่ 8 (พ.ศ. 2540-2544) ซึ่งตระหนักถึงความจำเป็นของ การพัฒนาด้านและคุณภาพของคน โดยมองว่า คนเป็น หนึ่งเหตุปัจจัยสำคัญในการพัฒนาเศรษฐกิจและสังคม

ในขณะเดียวกัน คนก็เป็นผลลัพธ์ที่สำคัญที่สุดของการ พัฒนาประเทศ ดังนั้น การพัฒนาด้านจึงต้องรวมถึง การพัฒนาความสามารถในการประกอบวิชาชีพ และ ศักยภาพในการปรับตัวให้ทันต่อการเปลี่ยนแปลง ตลอดจนการเป็นพลเมืองที่ดีของสังคมด้วย (ทบวง มหาวิทยาลัย, 2533) และเนื่องจากโลกในสังคม ปัจจุบันเป็นโลกแห่งเทคโนโลยีที่ไม่มีผู้ใดเชี่ยวชาญไป หมดทุกด้าน บุคคลจึงต้องมีความชำนาญเฉพาะด้าน ต้องรู้จักคิดและมีความสามารถในการบูรณาการผสมผสานส่วนย่อยๆ จึงจะสามารถดำรงตนอยู่ในสังคม เทคโนโลยีสารสนเทศนี้ได้ (ปัญญา เปรมปรีดี, 2540) นั่นคือ บุคคลจะต้องมีความสามารถทางวิชาชีพหรือ สมรรถภาพเชิงวิชาชีพ (Professional Competencies) เพราะสมรรถภาพเชิงวิชาชีพเป็นคุณลักษณะที่จำเป็น ต่อการปฏิบัติงานเพื่อให้ได้งานที่มีมาตรฐานที่เหมาะสม ยิ่งขึ้น ซึ่งคุณลักษณะที่สอดคล้องกับสมรรถภาพเชิง วิชาชีพมี 4 ประการ ได้แก่ ความรู้ ความสามารถ ทักษะ และทัศนคติ (Gonczi, Hager, and Oliver, 1990 cited in March, 1996) ส่วนสมรรถภาพเชิงวิชาชีพ ในความหมายของโรล (Rolls, 1997) หมายถึง ความ สามารถที่รู้จักประยุกต์ทฤษฎีสู่การปฏิบัติ ส่วนอีวาน แสต และสเปลเลอร์ (Evan; Head; and Speller, 1994 cited in Rolls, 1997) มองว่า สมรรถภาพเชิงวิชาชีพ คือ ความสามารถทำงานได้ในระดับที่ซับซ้อน การใช้ ทักษะสัมพันธ์ระหว่างบุคคล ความสามารถในการ ตัดสินใจ ความสามารถในการทำงานกับผู้อื่น รวมทั้ง

## การใช้กลยุทธ์ความเป็นผู้นำ

สรุป สมรรถภาพเชิงวิชาชีพ เป็นคุณลักษณะประการหนึ่งของการปฏิบัติงานในวิชาชีพของบุคคล ซึ่งประกอบด้วยคุณลักษณะด้านความรู้ความสามารถและคุณลักษณะด้านจิตใจ เช่น ทศนคติ ค่านิยม พฤติกรรม และการมีปฏิสัมพันธ์ เป็นต้น

คุณลักษณะหรือสมรรถภาพเชิงวิชาชีพนี้ เอลสัน (Elson, 1997) ได้เสนอแนวคิดไว้ว่า ควรประกอบด้วยสมรรถภาพรวม 6 ด้าน คือ

- 1) สมรรถภาพด้านมโนทัศน์ (Conceptual Competence) หมายถึง ความสามารถรู้หลักทฤษฎีของนักวิชาชีพและเข้าใจความรู้ที่เพิ่มพูนฐานของวิชาชีพ
- 2) สมรรถภาพด้านเทคนิค (Technical Competence) หมายถึง ความสามารถปฏิบัติทักษะพื้นฐานที่จำเป็นในวิชาชีพ
- 3) สมรรถภาพด้านบริบท (Contextual Competence) หมายถึง ความเข้าใจในภาวะเศรษฐกิจ สังคม และการเมืองที่เกี่ยวข้องกับวิชาชีพ
- 4) สมรรถภาพด้านการติดต่อสื่อสาร (Interpersonal Communication Competence) หมายถึง ความสามารถที่จะติดต่อสื่อสารกับผู้อื่นอย่างมีประสิทธิภาพผ่านสื่อและวิธีการต่างๆ รวมทั้งการพัฒนาปฏิสัมพันธ์ด้านบทบาทของตนเอง
- 5) สมรรถภาพด้านบูรณาการ (Integrative Competence) หมายถึง ความสามารถในการหลอมมโนทัศน์ บริบท เทคนิค และความสามารถในการติดต่อสื่อสาร ที่ซึ่งจะสร้างวิธีการที่เหมาะสมเกี่ยวกับกลยุทธ์ทางวิชาชีพ และนำไปใช้ในสถานการณ์ที่หลากหลายได้อย่างมีประสิทธิภาพและประสิทธิผล
- 6) สมรรถภาพด้านการปรับตัว (Adaptive Competence) หมายถึง ความสามารถที่จะเปลี่ยนแปลง ปรับปรุง และปรับตัวให้เข้ากับองค์ประกอบของการ

## ปฏิบัติงานทางวิชาชีพให้ทันต่อการเปลี่ยนแปลงของสังคม

สมรรถภาพเชิงวิชาชีพ เป็นคุณลักษณะเฉพาะด้านที่แตกต่างกันไปตามสาขาวิชาชีพ โดยเหตุที่วิชาชีพสาขาบริหารธุรกิจเป็นตัวแปรที่แฝงอยู่ในทุกสาขาวิชาชีพของระบบเศรษฐกิจโดยรวมและในองค์กรทุกประเภท เช่น ในวงการแพทย์ เกษตรกรรม สถาปัตยกรรม วิศวกรรม และระบบการศึกษา เป็นต้น ดังนั้น บุคคลที่ทำงานอาชีพทางสายบริหารธุรกิจ จึงเป็นบุคลากรที่สำคัญขององค์กรทุกประเภทและทุกระบบ กล่าวได้ว่า คุณภาพของบุคลากรสายบริหารธุรกิจเป็นปัจจัยหนึ่งที่มีความสำคัญต่อการประสบความสำเร็จหรือความล้มเหลวขององค์กรและระบบเศรษฐกิจโดยรวม คุณภาพของบัณฑิตสาขาบริหารธุรกิจจึงเป็นสิ่งที่ต้องคำนึงถึงเป็นอย่างยิ่ง โดยเฉพาะในปัจจุบันซึ่งสภาพแวดล้อมของธุรกิจมีการเปลี่ยนแปลงที่รวดเร็วมาก ดังนั้น สมรรถภาพเชิงวิชาชีพสาขาบริหารธุรกิจ จึงเป็นคุณลักษณะที่สำคัญซึ่งเป็นตัวบ่งชี้คุณภาพของบัณฑิตสาขาบริหารธุรกิจและส่งผลกระทบต่อเนื่องถึงการพัฒนาคคุณภาพของผู้ปฏิบัติงานในสายบริหารธุรกิจด้วย

จากความสำคัญของปัญหาคุณภาพบัณฑิตสาขาบริหารธุรกิจ ผู้เขียนจึงได้ทำการศึกษารูปแบบความสัมพันธ์เชิงสาเหตุของปัจจัยที่มีผลต่อการพัฒนาสมรรถภาพเชิงวิชาชีพสาขาบริหารธุรกิจ โดยใช้แนวคิดเกี่ยวกับสมรรถภาพเชิงวิชาชีพตามกรอบของเอลสัน (Elson, 1997) ซึ่งประกอบด้วยสมรรถภาพรวม 6 ด้านดังกล่าวข้างต้น ประเด็นปัญหาที่ศึกษามี 3 ประการคือ ประการแรก สมรรถภาพเชิงวิชาชีพที่จำเป็นสำหรับนักวิชาชีพทางด้านบริหารธุรกิจในปัจจุบันและในอนาคตในบริบทของสังคมไทยนั้นมีอะไรบ้าง ประการที่สอง การพัฒนานิสิตนักศึกษาให้มีสมรรถภาพเชิงวิชาชีพทั้ง 6 ด้านนั้น ต้องอาศัยปัจจัยองค์ประกอบอะไรบ้าง และ ประการสุดท้าย รูปแบบความสัมพันธ์เชิงสาเหตุของ

ปัจจัยเหล่านั้นมีลักษณะอย่างไร บทความนี้ ผู้เขียนขอเสนอผลการวิจัยในประเด็นปัญหาข้อแรกก่อน เพราะข้อความรู้ที่ได้จากการวิจัยนี้ จะเป็นประโยชน์ต่อการจัดการศึกษาสาขาบริหารธุรกิจปัจจุบันให้มีความสอดคล้องและครอบคลุมความต้องการของผู้ใช้ประโยชน์ได้มากยิ่งขึ้น นับได้ว่าเป็นการตอบสนองนโยบายการพัฒนาการศึกษาในระดับอุดมศึกษาในระยะแผนพัฒนาเศรษฐกิจและสังคมแห่งชาติ ฉบับที่ 8 (พ.ศ. 2540-2544) ด้านความสอดคล้อง (Relevance) อันจะนำไปสู่ความมีคุณภาพ (Quality) ของอุดมศึกษาด้วย

ในการดำเนินการวิจัยเพื่อศึกษาว่า สมรรถภาพเชิงวิชาชีพอะไรบ้างที่จำเป็นสำหรับนักวิชาชีพทางด้านบริหารธุรกิจในปัจจุบันและในอนาคตในบริบทของสังคมไทย โดยเก็บรวบรวมข้อมูลจาก 2 แหล่ง คือ แหล่งข้อมูลแรก โดยการสัมภาษณ์ผู้ทรงคุณวุฒิระดับผู้บริหารจากหน่วยงานภาครัฐกิจเอกชนและจากสถาบันอุดมศึกษาไทยที่จัดการเรียนการสอนสาขาบริหารธุรกิจ แหล่งข้อมูลที่สอง สืบจากนิสิตนักศึกษาชั้นปีที่ 4 สาขาบริหารธุรกิจ ประจำปีการศึกษา 2541 ด้วยแบบสอบถามแบบมาตราส่วนประมาณค่า 5 ระดับสรุปผลได้ดังนี้

### 1. ความคิดเห็นของผู้ทรงคุณวุฒิจากภาคธุรกิจเอกชนระดับผู้บริหาร และผู้ทรงคุณวุฒิภาคการศึกษาระดับผู้บริหารอุดมศึกษา

1.1 สมรรถภาพเชิงวิชาชีพที่มีความสำคัญในระดับมากที่สุด มี 3 ด้าน คือ สมรรถภาพด้านมนุษยสัมพันธ์ สมรรถภาพด้านเทคนิค และสมรรถภาพด้านบูรณาการ

สมรรถภาพด้านมนุษยสัมพันธ์ เน้นทักษะที่มีความสำคัญมากที่สุด 3 ทักษะ คือ ทักษะภาษาอังกฤษ ความสามารถในการแก้ปัญหา และความสามารถในการคิดวิเคราะห์ นอกจากนี้ ยังต้องมีความสนใจในปัญหา และสามารถที่จะคิดค้นหาปัญหาขึ้นได้เองก่อนที่จะปัญหา

นั้นจะเกิดขึ้น

สมรรถภาพด้านเทคนิค ทักษะที่มีความสำคัญมากที่สุด คือ ทักษะการใช้คอมพิวเตอร์และเทคโนโลยีสารสนเทศ รองลงมา คือ ทักษะปฏิบัติงานในวิชาชีพ

สมรรถภาพด้านบูรณาการ ทักษะที่มีความสำคัญมากที่สุด คือ การทำงานเป็นทีม ความรับผิดชอบ ความซื่อสัตย์ และทักษะการประสานงาน

1.2 สมรรถภาพเชิงวิชาชีพที่มีความสำคัญในระดับมาก ได้แก่ สมรรถภาพด้านบริบทในประเด็นที่ว่ารู้ปัญหาเกี่ยวกับวิชาชีพ สมรรถภาพด้านการติดต่อสื่อสาร ซึ่งหมายรวมถึงทั้งทักษะการนำเสนอ การพูด การฟัง และการเขียน สมรรถภาพด้านการปรับตัว ที่สำคัญ คือ การเปลี่ยนแปลงทัศนคติ โดยให้มีการตระหนักรู้ต่อการเปลี่ยนแปลงอยู่เสมอ และต้องติดตามการเปลี่ยนแปลง ต้องใฝ่รู้ ต้องรู้รอบและสามารถปรับเปลี่ยนตนเองให้ทันต่อการเปลี่ยนแปลงใหม่ ๆ ทั้งด้านวิชาการและด้านสถานการณ์ใหม่ โดยที่เป็นการปรับตัวที่มีจรรยาบรรณด้วยเพราะจะไม่สามารถอยู่รอดได้ในระยะยาวและการปรับตัวนี้ต้องรวมถึงการวางตัวอย่างผู้มีวุฒิภาวะด้วย

1.3 สมรรถภาพเชิงวิชาชีพที่สำคัญในอนาคต คือ ความเป็นสากล ความสามารถที่จะทำงานได้ในวัฒนธรรมที่หลากหลาย การรู้ทันข้อมูลสารสนเทศ การตระหนักถึงผลประโยชน์ต่อส่วนรวมและสังคม ความสามารถในการปรับตัวได้ทันต่อการเปลี่ยนแปลงและความสามารถในการสื่อสารได้หลายภาษา

1.4 ภาคธุรกิจเอกชนมีความเห็นว่าความรู้พื้นฐาน (basic knowledge) เป็นสิ่งที่จำเป็นต้องมี แต่สิ่งที่มีความสำคัญมากกว่า คือ คุณสมบัติพื้นฐานทางด้านจิตใจ เช่น ความมานะพยายาม ความอดทน และความรับผิดชอบ โดยต้องมีความรับผิดชอบที่จะ

ทำงานให้สำเร็จ และต้องมีความรับผิดชอบในทุกสิ่ง ซึ่งถ้านิสิตนักศึกษามีคุณสมบัติพื้นฐานทางจิตใจแล้ว จะเป็นบุคคลที่ไม่เกรงกลัวต่อการเปลี่ยนแปลง นั่นคือ ภาครธุรกิจเอกชนให้ความสำคัญกับสมรรถภาพด้าน บุรณาการมากกว่าสมรรถภาพทางด้านเทคนิค

1.5 ผู้ทรงคุณวุฒิสายการศึกษาทุกท่านเน้น ในเรื่องจรรยาบรรณ แต่ผู้ทรงคุณวุฒิภาครธุรกิจเอกชน เห็นว่า จริยธรรมยังมีความสำคัญน้อยกว่าการมี วัฒนธรรมในการทำงาน และผลของงานที่ปรากฏจะ เป็นเครื่องบ่งชี้ความมีจรรยาบรรณของผู้ทำเอง

## 2. ความคิดเห็นของนิสิตนักศึกษาสาขา บริหารธุรกิจ

คุณลักษณะที่จำเป็นซึ่งนิสิตนักศึกษาเห็นว่ามี ความสำคัญในระดับมากที่สุด มีเพียง 3 ประการ คือ ความรู้ในวิชาชีพเฉพาะสาขา ความสามารถในการ แก้ปัญหา ซึ่งเป็นสมรรถภาพด้านมนทัศน์ และความ มานะพยายามซึ่งเป็นสมรรถภาพด้านบุรณาการ คุณลักษณะที่นิสิตนักศึกษาเห็นว่ามีสำคัญใน

ระดับมาก โดยส่วนใหญ่เป็นลักษณะที่บ่งชี้สมรรถภาพ ด้านบุรณาการ เช่น การรู้จักตนเอง การตรงต่อเวลา ความรับผิดชอบ ความซื่อสัตย์ เป็นต้น ส่วนความรู้ เกี่ยวกับเทคโนโลยีสารสนเทศ ทักษะภาษาต่างประเทศ ความสามารถในการปรับตัวและความสามารถทำงาน เป็นทีม นิสิตนักศึกษาเห็นว่ามีสำคัญในระดับ มากรองลงมาตามลำดับ

สรุป ผู้เรียนสาขาบริหารธุรกิจให้ความสำคัญกับ ความรู้ในวิชาชีพเฉพาะสาขามากที่สุด ในขณะที่ผู้ต้อง การใช้บัณฑิตสาขาบริหารธุรกิจ ให้ความสำคัญกับ องค์ประกอบอื่นๆ ที่จะทำให้สามารถดำรงตนอยู่ใน สภาพแวดล้อมจริงของการปฏิบัติงานได้อย่างมีความสุข และยั่งยืนตลอดจนทักษะที่ทำให้สามารถเรียนรู้ ได้อย่างต่อเนื่องตลอดชีวิต ที่สำคัญ คือ การทำงาน เป็นทีม ทำงานได้ในวัฒนธรรมที่หลากหลาย ความ รับผิดชอบ ความสามารถในการปรับตัวต่อการเปลี่ยน- แปลง ความสามารถในการแก้ปัญหาและความสามารถ สื่อสารได้หลายภาษา





นายประจวบ ไชยสาส์น รัฐมนตรีว่าการทบวงมหาวิทยาลัย เป็นประธานในพิธีเปิดการสัมมนาทางวิชาการ เรื่อง “บทบาทของมหาวิทยาลัยและภาคธุรกิจเอกชนเพื่อสนับสนุนการวิจัย และพัฒนามหาวิทยาลัย” โดยมี รศ.วันชัย ศิริชนะ ปลัดทบวงมหาวิทยาลัย นายพอล ทาย เอกอัครราชทูตสหราชอาณาจักรประจำประเทศไทย และ อัครราชทูตออสเตรเลียประจำประเทศไทย ให้เกียรติเข้าร่วมในพิธีเปิด ณ โรงแรมสยามซิตี

.....ติดตามข่าวสารด้านการอุดมศึกษาได้จาก.....

อนุสารอุดมศึกษา

จดหมายข่าวรายสัปดาห์

เอกสารเผยแพร่รายเดือน นำเสนอข้อมูลเกี่ยวกับการอุดมศึกษาไทย

เสนอข่าวสารและความเคลื่อนไหวในแวดวงอุดมศึกษา ข่าวสารเกี่ยวกับภารกิจของทบวงมหาวิทยาลัย และสถาบันอุดมศึกษาในสังกัด

ดำเนินงานโดย ฝ่ายประชาสัมพันธ์ สำนักงานปลัดทบวงมหาวิทยาลัย

E-mail : [intcoop@mua.go.th](mailto:intcoop@mua.go.th)

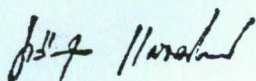
URL : [www.mua.go.th](http://www.mua.go.th)



ชื่อ.....

ทบวงมหาวิทยาลัย ที่อยู่.....  
328 ถนนศรีอยุธยา  
พญาไท กรุงเทพฯ 10400

ชำระค่าฝากส่งเป็นรายเดือน  
ใบอนุญาตที่ 2/2529  
ไปรษณีย์ทลานหลวง

  
(นางเครือวัลย์ แยมปรางค์)  
หัวหน้าฝ่ายสารบรรณ